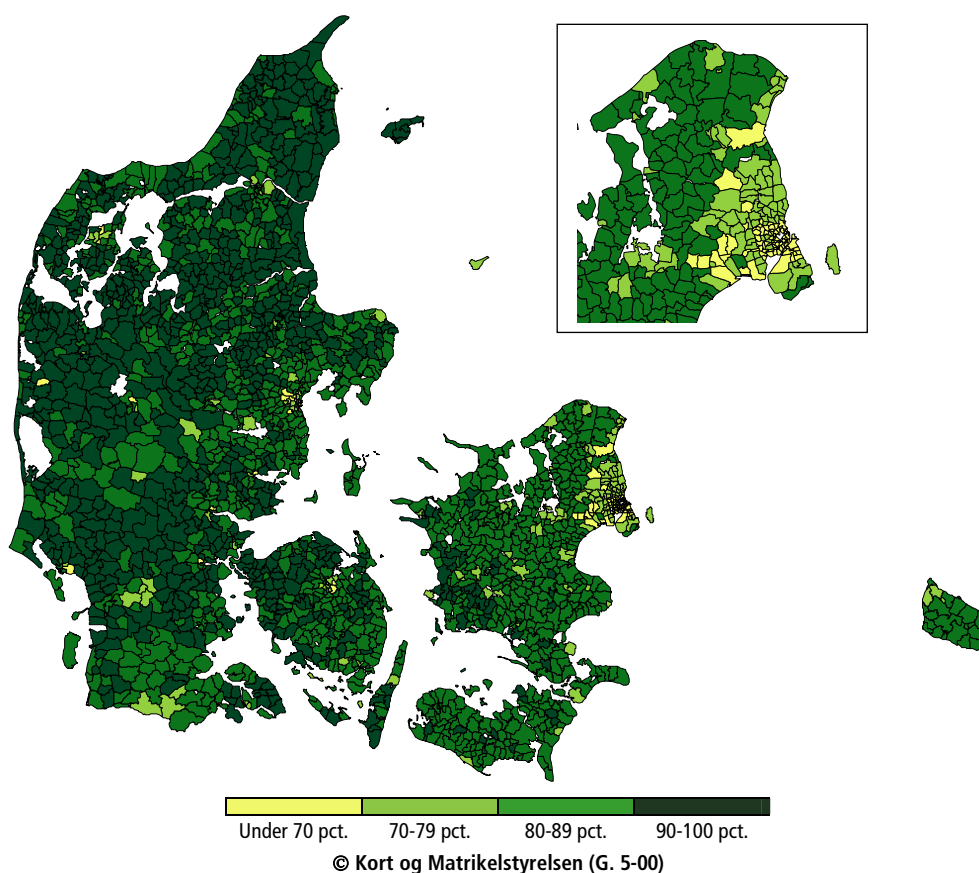


Fire ud af fem er medlem af folkekirken

80,9 pct. af befolkningen er medlemmer af folkekirken. Det er 0,5 pct. færre end sidste år. Andelen af medlemmer varierer meget mellem de enkelte sogne. I nogle af de mindste sogne i landet er medlemskabet af folkekirken tæt på 100 pct., og i mere end en tredjedel af sognene er mere end 90 pct. af indbyggerne medlemmer. Der er i alt kun syv sogne, hvor mindre end halvdelen af befolkningen er medlemmer af folkekirken.

Sogne fordelt efter andel medlemmer af folkekirken. 1. januar 2010



Lavest andel i Tingbjerg sogn

Den laveste medlemsprocent findes i Tingbjerg sogn i Københavns Kommune. Her er knap hver fjerde (23 pct.) medlem af folkekirken. Det hænger sammen med, at sognet har en stor andel indvandrere og efterkommere. Det samme gælder for de øvrige sogne med meget lave medlemstal (Gellerup, Vollsrose, Blågårdens, Kingo-Samuel, Haralds og Brøndby Strand sogne).

Nyfødte udgør størstedelen af nye folkekirkemedlemmer

I 2009 var der 51.023 indmeldelser i folkekirken. Det er primært nyfødte, der bliver indmeldt. Således blev 44.545 0-årige børn døbt.

Også i konfirmationsalderen sker en del indmeldelser. 1.904 børn mellem 13 og 14 år blev indmeldt i folkekirken i 2009.



Halvdelen af udmeldte er 30-49-årige

14.325 meldte sig ud af folkekirken i 2009. Ca. halvdelen af de udmeldte var i alderen 30-49 år.

I 2009 faldt andelen af befolkningen, som er medlem af folkekirken. Det skete til trods for, at der er flere indmeldte end udmeldte. Det hænger dels sammen med indvandring af personer, som ikke er medlem af folkekirken, og dels med at der var flere folkekirkemedlemmer blandt de døde i årets løb, end der var tilmeldte nyfødte.

Sognene varierer meget i størrelse

Det mindste sogn med hensyn til indbyggertal er Bågø i Assens Kommune med 35 indbyggere. Det største sogn er Glostrup med 21.290 indbyggere. I gennemsnit har sognene 2.616 indbyggere. 46 pct. af sognene har under 1.000 indbyggere.

Sogne fordelt efter folketallets størrelse. 1. januar 2010

	Indbyggere sogn							I alt	Gnstl. antal indbyggere pr. sogn
	Under 200	200-499	500-999	1.000-1.999	2.000-3.999	4.000-9.999	10.000- og dero.		
Hele landet 2009	123	414	437	399	282	366	100	2 121	2 599
Hele landet 2010	127	416	433	397	278	359	106	2 116	2 616
Øerne i alt	45	147	153	147	128	195	72	887	3 366
København By	-	-	-	-	11	49	21	81	8 381
Københavns Omegn	-	-	1	2	1	30	22	56	9 155
Nordsjælland	-	2	7	11	20	38	8	86	5 191
Bornholm ¹	1	1	6	10	3	-	1	22	1 921
Østsjælland	1	6	6	14	12	14	7	60	3 910
Vest- og Sydsjælland	33	90	81	71	42	34	6	357	1 641
Fyn	10	48	52	39	39	30	7	225	2 155
Jylland i alt	82	269	280	250	150	164	34	1 229	2 074
Syddjylland	4	33	52	77	54	45	9	274	2 611
Østjylland	24	84	78	62	36	58	14	356	2 323
Vestjylland	18	67	70	44	28	29	3	259	1 649
Nordjylland	36	85	80	67	32	32	8	340	1 705

Anm. Sogne, der ligger i mere end et delområde, er regnet med i det delområde, der har den befolkningsmæssigt største sognedel. ¹ Inklusive Christiansø.

Mere information

Se en opgørelse af befolkningen i de enkelte sogne på www.dst.dk/stattabel/566 i Statistikbanken og i serien *Befolkningen og Valg* (Statistiske Efterretninger). Opgørelsen er fordelt på mænd og kvinder. Endvidere er arealerne for sognene anført. Flere oplysninger på sogneniveau kan fås i Statistikbanken under kirkestatistik på www.statistikbanken.dk/1470, som indeholder oplysning om medlemskab efter køn og alder, samt tal for ind- og udmeldelser og kirkelige handlinger. Opgørelser af befolkningen fordelt på sogne efter civilstand og boligforhold kan fås hos Danmarks Statistik mod betaling.

Kilder og metoder

Læs mere på www.dst.dk/varedeklaration/757.

Statistikken baseres på oplysninger i Det Centrale Personregister (CPR). Indplaceringen i sogne sker efter adresserne i CPR. Ved opgørelsen af folketallet 1. januar er udgangspunktet de personer, der på denne dato står tilmeldt folkeregisteret (CPR).

Næste offentliggørelse

Sogne 1. januar. 2011 udkommer februar 2011.

Henvendelse

Connie Østberg, tlf. 39 17 33 84, cbn@dst.dk
Henning Christiansen, tlf. 39 17 33 05, hch@dst.dk