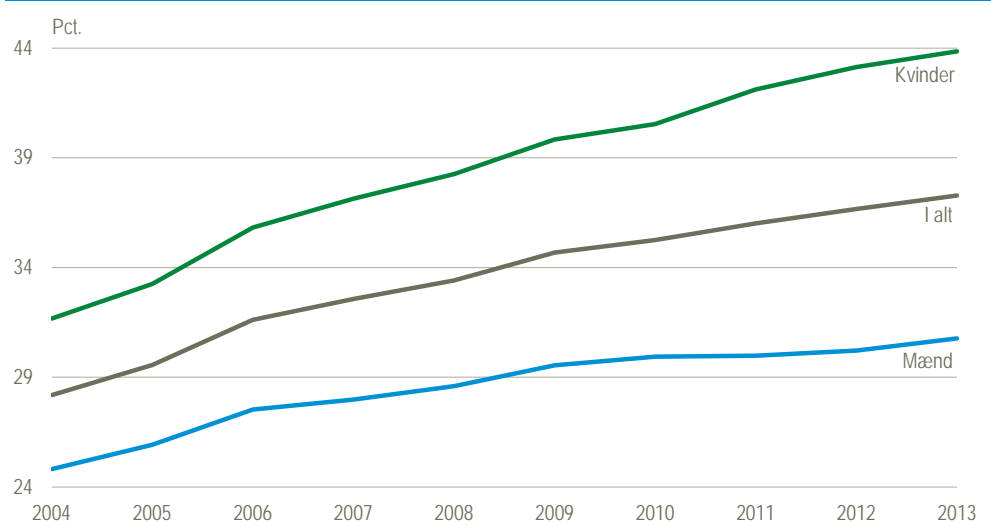


Uddannelsesforskellen mellem kønnene øges

I 2004 var forskellen på andelen af 35-årige mænd og kvinder med en fuldført videregående uddannelse på 7 procentpoint. I 2013 var denne forskel vokset til næsten det dobbelte: 13 procentpoint. I 2013 havde 44 pct. af de 35-årige kvinder fuldført en videregående uddannelse, mens det gjaldt 31 pct. af mændene. Samlet set er andelen af 35-årige med en videregående uddannelse steget fra 28 pct. i 2004 til 37 pct. i 2013.

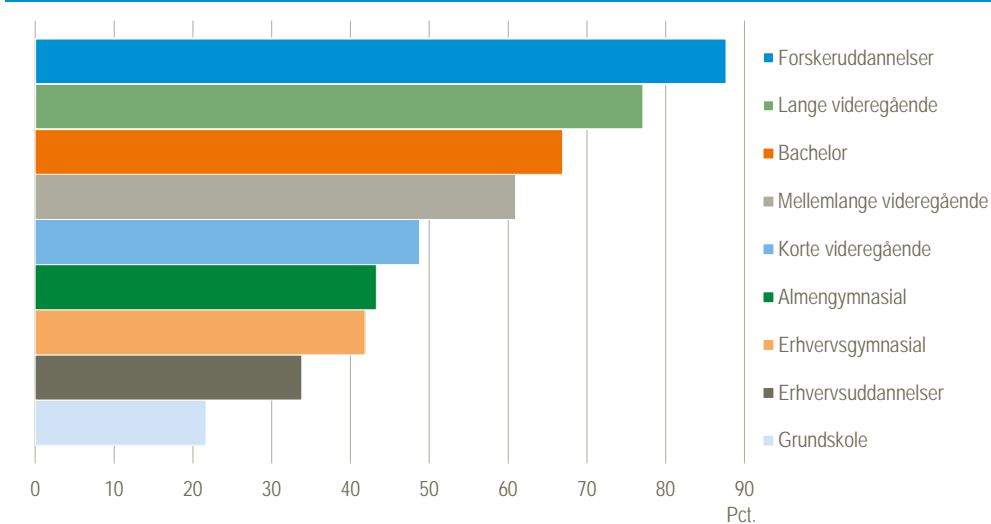
Andel af de 35-årige mænd og kvinder, der har fuldført en videregående uddannelse



Forældrenes uddannelsesniveau påvirker deres børns uddannelse

Sandsynligheden for at tage en videregående uddannelse er fire gange højere, 88 pct., for børn af forældre med en forskeruddannelse end for børn af forældre med højst en grundskoleuddannelse, hvor kun 22 pct. får en videregående uddannelse. Generelt er det sådan, at jo højere forældrene er uddannet, desto større er sandsynligheden for at børnene fuldfører en videregående uddannelse.

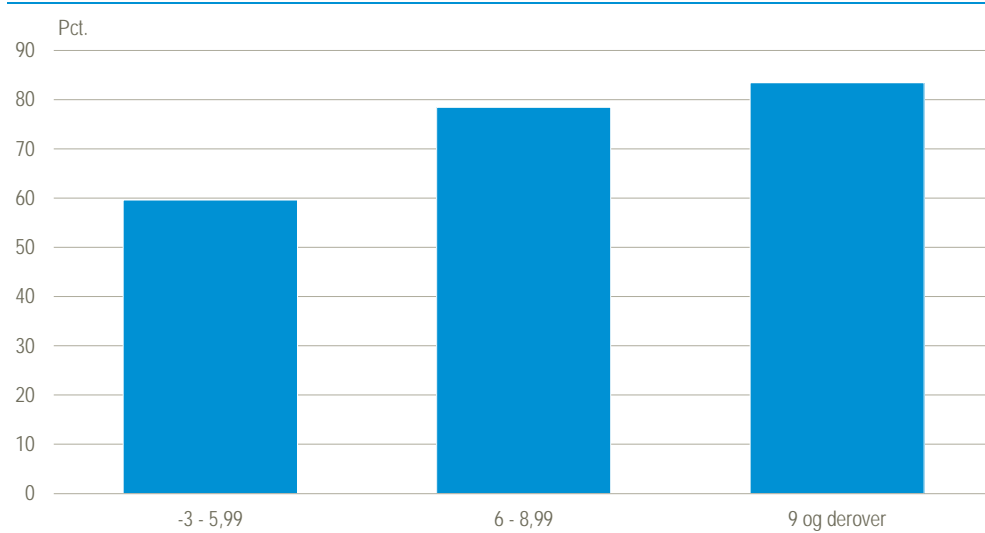
Andel 35-årige med en videregående uddannelse fordelt på forældres uddannelser. 2013



Høje gymnasiekarakterer øger chancen for videregående uddannelser

En relativt stor andel på 60 pct. af de 35-årige med de laveste gymnasiekarakterer – under 6 i gennemsnit – fuldfører en videregående uddannelse. Andelen er dog noget højere blandt dem med de bedste gymnasiekarakterer med et gennemsnit på 9 og derover, nemlig 83 pct. I 2013 havde 78 pct. af dem, der havde et gymnasialt karaktergennemsnit mellem 6 og 9, fuldført en videregående uddannelse som 35-årige.

Andel 35-årige med videregående uddannelse fordelt på gns. gymnasiekarakterer. 2013



Flest fra Region Hovedstaden og Midtjylland tager videregående uddannelse

En andel på 44 pct. af de 35-årige, som har taget deres grundskole i Region Hovedstaden og Region Midtjylland, havde fuldført en videregående uddannelse i 2013. Det er noget højere end den tilsvarende andel på 37 pct. for dem, der tog grundskolen i Region Sjælland. Region Nordjylland ligger på 42 pct. og Region Syddanmark på 40 pct.

Mere information: Yderligere oplysninger om gennemførelse af videregående uddannelser kan ses i Statistikbanken på www.dst.dk/stattabel/1550.

Kilder og metoder: Elevregistret er et forløbsregister, hvor man kan følge den enkelte studerende gennem dennes uddannelseskariere. Se nærmere information på www.dst.dk/kvalitetsdeklaration/113371. I denne opgørelse er indvanderne talt med, mens data fra Danmarks Statistiks kvalifikationsregister ikke indgår. Derfor vil tallene afvige fra udgivelsen *25- og 35-åriges uddannelse 2011* i *Nyt fra Danmarks Statistik 2012:477*.

Næste offentliggørelse: *Fuldførte videregående uddannelser 2013/2014* udkommer uge 16 i 2015.

Henvendelse: Christian Vittrup, tlf. 39 17 37 47, cvi@dst.dk