

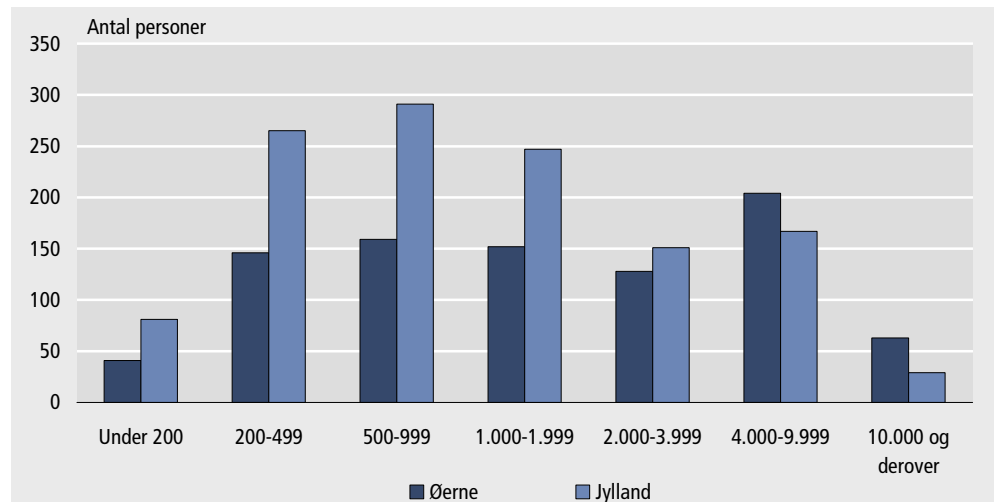


## Jyske sogne er tyndt befolkede

*De jyske sogne har færre indbyggere end sognene i resten af landet*

De jyske sogne er tyndere befolkede end sognene i resten af landet. Mere end halvdelen (52 pct.) af sognene i Jylland har mindre end 1.000 indbyggere, mens det kun gælder for 39 pct. af Øernes sogne. I Jylland er der 1.231 sogne med et gennemsnitligt befolkningstal på 2.029 personer. På øerne er der 893 sogne med et gennemsnitligt befolkningstal på 3.263 personer.

### Sognene efter folketallets størrelse fordelt på Øerne og Jylland. 1. januar 2005



*20.785 indbyggere i det største sogn*

Glostrup Sogn med sine 20.785 indbyggere er 1. januar 2005 fortsat det største sogn blandt Danmarks i alt 2.124 sogne. Ishøj Sogn, som i flere år var det største, ligger nummer to med 19.928 indbyggere. 13 sogne har mere end 15.000 indbyggere.

*Landets mindste sogn er vokset*

Landets mindste sogn er Hirsholmene – en fredet øgruppe syv km nordøst for Frederikshavn. Sognets indbyggertal er steget til seks personer, en stigning på 2 personer i forhold til året før. I alt 17 sogne har et folketal på under 100.

*Lyng Sogn udskilt af Erritsø*

Lyng Sogn er et nyt sogn, der blev udskilt af Erritsø 25. november 2003. Først den 1. januar 2005 er der kommet tal på sognet, som nu har 791 indbyggere.

*Sogneinddelingen er gammel*

Inddelingen af landet i sogne er en gammel inddeling, der er fortsat efter kommunesammenlægningerne pr. 1. april 1970. Inddelingen anvendes i en kirkemæssig, administrativ sammenhæng og som en praktisk underopdeling af kommunerne.

*Sogneændringer*

Oprettelse af nye sogne sker ved bekendtgørelse fra Kirkeministeriet i henhold til kongelig resolution. Grænseændringer mellem sogne sker ved et samarbejde mellem Kirkeministeriet og Kort- og Matrikelstyrelsen. Grænseændringer mellem kommuner sker ved bekendtgørelse fra Indenrigsministeriet.

Tabel 1.

## Største og mindste sogne. 1. januar 2005

Sogne med over 15.000 indbyggere						Sogne med under 100 indbyggere							
Nr.	Sidste år	Kommune-kode	Sogne-nr.	Sognavn	Folketal		Nr.	Sidste år	Kommune-kode	Sogne-nr.	Sognavn	Folketal	
					2004	2005						2004	2005
1	1	161	7147	Glostrup	20 793	20 785	1	1	813	8477	Hirsholmene	4	6
2	2	183	7151	Ishøj	20 005	19 928	2	2	785	8691	Lodbjerg	34	34
3	3	227	7452	Karlebo	19 436	19 163	3	3	421	7802	Båggø	39	36
4	4	265	7156	Roskilde Doms.	18 649	18 819	4	4	365	7485	Nyord	50	50
5	6	207	7414	Farum	18 509	18 662	5	5	571	8894	Mandø	59	59
6	5	189	7154	Værløse	18 567	18 649	6	7	673	8857	Engbjerg	65	62
7	7	253	7195	Kildebrønde	18 284	17 936	7	6	341	7183	Frydendal	64	62
8	8	163	9074	Lindehøj	16 821	16 761	8	8	665	8866	Trans	69	66
9	9	369	7578	Nykøbing F.	16 764	16 704	9	9	363	7669	Askø	70	69
10	10	101	7053	Kingos	16 571	16 526	10	10	719	8149	Vester Tørslev	87	78
11	11	545	9010	Aabenraa	16 380	16 427	11	11	781	8578	Otting	88	86
12	12	101	7084	Sundby	15 353	15 573	12	12	359	7638	Gurreby	90	87
13	13	167	7146	Avedøre	15 001	15 023	13	22	517	9053	Hjerpsted	102	94
							14	17	785	8685	Visby	99	97
							15	13	789	8635	Nørre Vinge	92	97
							16	20	411	7568	Christiansø	101	98
							17	23	789	8571	Bigum	106	99

*Mere information*

Se en opgørelse af befolkningen i de enkelte sogne i serien *Befolkning og valg* (Statistiske Efterretninger) og på [www.statistikbanken.dk/bef4b](http://www.statistikbanken.dk/bef4b). Opgørelsen er fordelt på mænd og kvinder. Endvidere er arealerne for sognene anført.

Opgørelser af befolkningen fordelt på sogne efter køn, alder, civilstand og boligforhold kan fås hos Danmarks Statistik mod betaling.

*Kilder og metoder*

Grundlaget for opgørelsen er Danmarks Statistiks befolkningsstatistikregister, som er dannet på grundlag af oplysninger fra det Centrale Personregister, CPR. Indplaceringen i sogne sker efter adresserne i CPR. Ved opgørelsen af folketallet 1. januar er udgangspunktet de personer, der på denne dato står tilmeldt folkeregistret (CPR).

*Næste offentliggørelse*

*Sogne 1. januar 2006* udkommer ultimo februar 2006.

*Henvendelse*

Inger Hendrup, tlf. 39 17 33 13, [ikh@dst.dk](mailto:ikh@dst.dk)