



Branchefordeling af pengeinstitutternes indenlandske ud- og indlån, 2. kvartal 2000

Emnegruppe: Penge- og kapitalmarked

Fortsat betydelig vækst i udlån

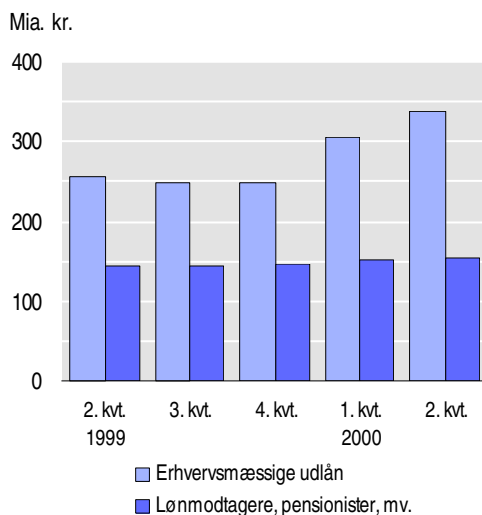
Igen i 2. kvartal voksede udlån til erhverv stærkt

Mens de samlede udlån fra pengeinstitutterne i 2. kvartal 2000 steg med 7,9 pct., var væksten i de erhvervmæssige udlån 11,2 pct. En del af denne vækst skyldes, at pengeinstitutterne fortsat overførte en del erhvervmæssige udlån fra deres udenlandske til indenlandske filialer. Selv efter skønmæssigt fradrag for overførte udlån, er den reelle vækst i udlån til erhverv i 2. kvartal dog fortsat meget kraftig. Med en vækst på 1,3 pct. steg udlån til lønmodtagere, pensionister, mv., væsentligt mere beskedent.

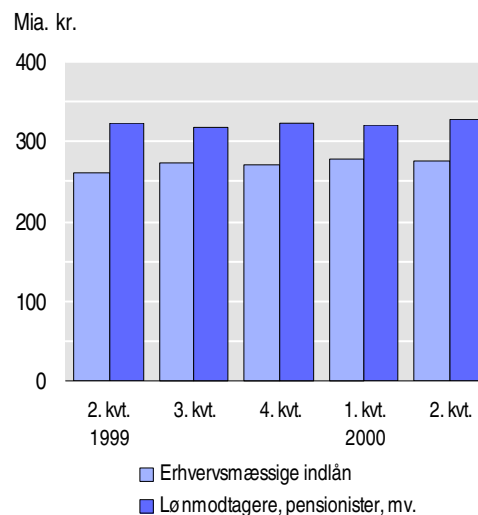
Lille vækst i indlånene

Indenlandske indlån i pengeinstitutterne steg i 2. kvartal med 0,5 pct. Bag denne vækst ligger en nedgang i de erhvervmæssige indlån på 1,1 pct, mens indlån fra lønmodtagere, pensionister, mv. steg med 1,9 pct. Til sammenligning steg de erhvervmæssige indlån i 1. kvartal med 2,5 pct., mens indlån fra lønmodtagere, pensionister, mv. i samme periode faldt med 0,4 pct.

Udlån. Ultimo



Indlån. Ultimo



Sådan får De mere information

Yderligere oplysninger publiceres i serien *Penge- og kapitalmarked* (Statistiske Efterretninger). Endvidere findes oplysninger i *Statistisk Tiårsoversigt*, *Statistisk Årbog* og i Danmarks Statistikbank på www.statistikbanken.dk.

Kilder og metoder

Den kvartalsvise branchefordeling af pengeinstitutternes indenlandske ud- og indlån er baseret på oplysninger fra pengeinstitutterne til Danmarks Statistik.

Opgørelsen fordeler indlån/udlån på kreditors/debitors branchemæssige tilhørsforhold. Ved opgørelsen branchefordeler kreditorerne/debitorerne i overensstemmelse

med EU's NACE, rev.1, branchenomenklatur. Flere oplysninger findes i varedeklarationerne på www.dst.dk/varedeklaration under emnegruppen Penge- og kapitalmarked.

Næste offentliggørelse

Branchefordeling af pengeinstitutternes indenlandske ud- og indlån, 3. kvartal 2000 forventes offentliggjort den 12. december 2000.

Henvendelse

Kjeld Jørgensen, tlf. 39 17 34 72, kwj@dst.dk

Tabel 1.

Summarisk branchefordeling af pengeinstitutternes indenlandske udlån. Ultimo 2. kvartal 2000

	2000		Ændring 1. kv. 2000- 2. kv. 2000
	1. kvartal	2. kvartal	
	— mio. kr. —		pct.
Udlån i alt¹	456 536	492 675	7,9
Erhvervsmæssige udlån i alt	304 571	338 809	11,2
Landbrug, fiskeri og råstofudvinding	25 249	27 444	8,7
Industri	41 570	49 200	18,4
Energi- og vandforsyning	1 816	1 857	2,3
Bygge- og anlægsvirksomhed	9 909	10 415	5,1
Handel, hotel- og restaurationsvirksomhed mv.	53 304	58 809	10,3
Transportvirksomhed, post og telekommunikation	17 004	21 038	23,7
Finansieringsvirksomhed mv., forretningservice	120 768	130 270	7,9
Offentlige og personlige tjenesteydelser	24 425	26 587	8,9
Uoplyst erhverv	10 526	13 189	25,3
Lønmodtagere, pensionister, mv.	151 965	153 866	1,3

¹ Beløbet for de branchefordelte udlån i alt kan afvige lidt fra beløbet for de samlede indenlandske udlån ifølge pengeinstitutternes balancer. Dette skyldes unøjagtigheder og mangler i de statistiske indberetninger.

Tabel 2.

Summarisk branchefordeling af pengeinstitutternes indenlandske indlån. Ultimo 2. kvartal 2000

	2000		Ændring 1. kv. 2000- 2. kv. 2000
	1. kvartal	2. kvartal	
	— mio. kr. —		pct.
Indlån i alt¹	600 262	603 232	0,5
Erhvervsmæssige indlån i alt	278 956	275 791	-1,1
Landbrug, fiskeri og råstofudvinding	19 542	19 535	-0,0
Industri	21 304	23 279	9,3
Energi- og vandforsyning	11 169	11 600	3,9
Bygge- og anlægsvirksomhed	9 570	9 579	0,1
Handel, hotel- og restaurationsvirksomhed mv.	31 767	32 464	2,2
Transportvirksomhed, post og telekommunikation	11 512	11 254	-2,2
Finansieringsvirksomhed mv., forretningservice	112 075	107 693	-3,9
Offentlige og personlige tjenesteydelser	46 508	43 959	-5,5
Uoplyst erhverv	15 509	16 428	5,9
Lønmodtagere, pensionister, mv.	321 306	327 441	1,9

¹ Beløbet for de branchefordelte indlån i alt kan afvige lidt fra beløbet for de samlede indenlandske indlån ifølge pengeinstitutternes balancer. Dette skyldes unøjagtigheder og mangler i de statistiske indberetninger.