

# ARBEJDSMARKED

2008:8 • 25. april 2008

## Registerbaseret arbejdsstyrkestatistik 1. januar 2007

**Resumé:** Arbejdsstyrken i Danmark udgjorde 2.901.911 personer pr. 1. januar 2007. Arbejdsstyrken kan opdeles i 2.821.641 beskæftigede og 80.270 arbejdsløse. Gruppen af arbejdsløse består af personer, som alle var registrerede som arbejdsløse i hele sidste uge af november 2006. Arbejdsstyrken udgør 53,3 pct. af den danske befolkning.

Kort om statistikken: Formålet med den Registerbaserede Arbejdsstyrkestatistik er at give en beskrivelse af befolkningens tilknytning til arbejdsmarkedet på et givent tidspunkt, nemlig i slutningen af november måned. Datagrundlaget er en række administrative og statistiske registre, hvis oplysninger er bearbejdet med henblik på at belyse arbejdsmarkedstilknytningen i den sidste uge af november måned.

### Flere personer i arbejdsstyrken

Ifølge den registerbaserede arbejdsstyrkestatistik steg antallet af personer i arbejdsstyrken fra 2.862.380 i 2006 til 2.901.911 i 2007. Det betyder, at arbejdsstyrken steg med 39.531 fra 2006 til 2007. Bag stigningen i arbejdsstyrken ligger en stigning i antallet af beskæftigede på 66.995, mens antallet af arbejdsløse er faldet med 27.464.

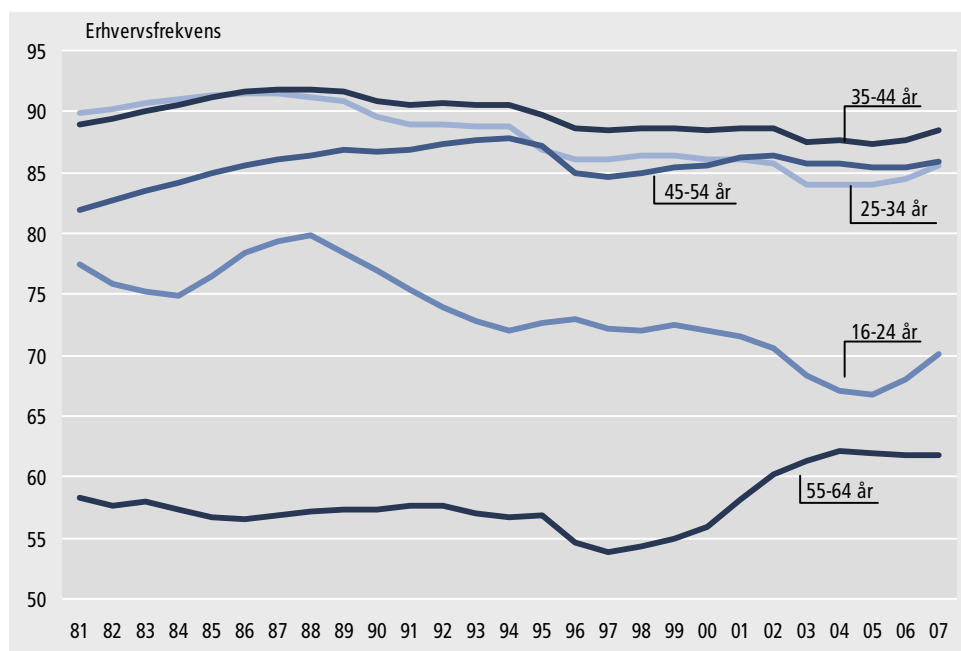
### Stigning i erhvervsfrekvensen på 0,7 procentpoint

Erhvervsfrekvensen er et udtryk for hvor stor en andel af befolkningen, der befinder sig i arbejdsstyrken. For de 16-64-årige steg erhvervsfrekvensen fra 78,3 pct. til 79,0 pct. fra 2006 til 2007.

### Specielt de unge har en stigning

Erhvervsfrekvensen for de 16-24-årige har generelt haft en faldende tendens siden 1988. Fra 2005 til 2006 steg erhvervsfrekvensen for de unge dog fra 66,7 til 68,0. Stigningen er forsat fra 2006 til 2007 og hvor erhvervsfrekvensen for de 16-24-årige er på 70,2 pct. Der er 20.552 flere 16-24-årige i arbejdsstyrken i 2007 i forhold til 2006.

### Erhvervsfrekvens 16-64-årige fordelt på alder



*Svagt fald i  
erhvervsfrekvensen for de  
55-64-årige*

Siden 1997 har erhvervsfrekvensen været stigende for de 55-64-årige. Fra 2005 til 2006 faldt frekvensen dog en smule fra 62,0 til 61,9. Faldet er fortsat fra 2006 til 2007 hvor erhvervsfrekvensen er på 61,8 pct. Antallet af 55-64-årige i arbejdsstyrken er dog steget med 4.270 fra 2006 til 2007, men samtidigt er det samlede antal 55-64-årige steget med 8.065 hvilket betyder at erhvervsfrekvensen falder svagt for aldersgruppen.

## Indhold

### Tekstafsnit

1.	ILO's anbefalinger vedrørende arbejdsmarkedsstatistik .....	3
2.	Metode .....	5
3.	Bruttobestande i arbejdsstyrken .....	5
3.1	Arbejdsløse .....	5
3.2	Efterløn og overgangsydelse .....	5
3.3	Lønmodtagere .....	6
3.4	Selvstændige og medarbejdende ægtefæller .....	7
4.	Prioritering mellem bruttobestandene i arbejdsstyrken .....	8
5.	Midlertidigt fravær fra beskæftigelse .....	9
6.	Ordinær og støttet beskæftigelse .....	10
7.	Bruttobestandene af personer uden for arbejdsstyrken .....	11
8.	Prioriteringer mellem bruttobestandene uden for arbejdsstyrken .....	13
9.	Den registerbaserede arbejdsstyrkestatistik i forhold til andre statistikker	14
9.1	Erhvervsbeskæftigelsen .....	14
9.2	Arbejdskraftundersøgelsen .....	15
9.3	ATP-statistikken .....	16
9.4	Arbejdsledighedsstatistikken .....	16
9.5	Arbejdstidsregnskabet .....	16
9.6	Nationalregnskabet .....	16
10.	Oplysninger i datamaterialet .....	16
11.	Befolkningens tilknytning til arbejdsmarkedet .....	20
12.	Baggrundsoplysninger .....	20
12.1	Kilder og metoder .....	21

### Tabeloversigt

<i>Befolkningens tilknytning til arbejdsmarkedet</i>	1.	Aldersbetingede erhvervsfrekvenser for 15-70-årige .....	22
	2.	Arbejdsstyrken .....	23
	3.	Personer uden for arbejdsstyrken .....	26
<i>Beskæftigede</i>	4.	Beskæftigede efter branche mv. ....	29
	5.	Beskæftigede efter alder mv. ....	29
	6.	Beskæftigede efter socioøkonomisk status, branche mv. ....	30
	7.	Beskæftigede efter detaljeret branche (111-grp) og socioøkonomisk status .	32
	8.	Beskæftigede efter detaljeret branche (111-grp) og alder .....	34
	9.	Beskæftigede efter branche og sektor mv. ....	36
<i>Uddannelse og beskæftigelse</i>	10.	Befolkningen efter uddannelsesniveau , branche mv. ....	38
	11.	Befolkningen efter uddannelsesniveau , socioøkonomisk status mv. ....	41

## 1. ILO's anbefalinger vedrørende arbejdsmarkedsstatistik

Udgangspunkt for klassifikationerne i den Registerbaserede Arbejdsstyrkestatistik er ILO's anbefalinger<sup>1</sup> med hensyn til begreber og definitioner vedrørende arbejdsmarkedsstatistik.

### ILO foretager en opdeling af befolkningen i nedenstående hovedgrupper:

<i>Erhvervsaktive befolkning (arbejdsstyrken)</i>	1) Beskæftigede	Lønmodtagere	I arbejde
			Med et job, men midlertidigt fraværende
	Selvstændige	I arbejde	
		Med egen virksomhed, men midlertidigt fraværende	
	Medarbejdende ægtefæller	I arbejde	
		Med et job, men midlertidigt fraværende	
	2) Arbejdsløse		
<i>Ikke-erhvervsaktive befolkning</i>	3) Personer uden for arbejdsstyrken		

<sup>1</sup> Kilde: ILO 1983.

#### Kort og lang referenceperiode

Ved opdelingen af befolkningen efter dens tilknytning til arbejdsmarkedet kan der anvendes en referenceperiode af forskellig længde. Referenceperioden kan være af længere varighed som fx 1 år, hvor personens vigtigste aktivitet i forhold til arbejdsmarkedet i årets løb afgør, hvorvidt han placeres som erhvervsaktiv eller ikke. Når der anvendes en længere referenceperiode benævnes de erhvervsaktive den *normalt erhvervsaktive befolkning*. Der kan i stedet vælges en kort referenceperiode på fx én dag eller én uge. De erhvervsaktive kaldes i denne sammenhæng for den *aktuelt erhvervsaktive befolkning* eller *arbejdsstyrken*.

I den Registerbaserede Arbejdsstyrkestatistik anvendes en kort referenceperiode og den efterfølgende beskrivelse er derfor begrænset hertil.

#### Opdelingen af befolkningen i grupper

De beskæftigede består af tre kategorier: lønmodtagere, selvstændige og medarbejdende ægtefæller.

Lønmodtagerne består for det første af personer *i arbejde*, dvs. personer der i referenceperioden - mod en form for betaling - udfører et arbejde i mindst én time.

For det andet af personer *med et job, men midlertidigt fraværende*, dvs. personer, som i referenceperioden er fraværende (på grund af sygdom, arbejdsmarkeds- eller barselsorlov), men som har en fast tilknytning til en arbejdsgiver.

På tilsvarende måde kan også selvstændige og medarbejdende ægtefæller opdeles i to kategorier: Selvstændige eller medarbejdende ægtefæller *i arbejde*, dvs. personer der i referenceperioden udfører et arbejde, der indebærer en fortjeneste. Desuden i selvstændige *med egen virksomhed, men midlertidigt fraværende* eller *medarbejdende ægtefæller med arbejde, men midlertidigt fraværende*.

Personer, der opfylder kriterierne for at være i beskæftigelse, men som samtidigt har væsentlige ikke-erhvervs-mæssige aktiviteter i referenceperioden - fx studerende - klassificeres som *beskæftigede*.

ILO klassificerer personer som *arbejdsløse*, hvis de i referenceperioden:

1. Ikke er i arbejde, men
2. er til rådighed for arbejdsmarkedet, og samtidig
3. søger arbejde

Tilsammen udgør de beskæftigede og de arbejdsløse arbejdsstyrken. *Personer uden for arbejdsstyrken* omfatter bl.a. børn, personer under uddannelse, pensionister, deltagere i arbejdsmarkedspolitiske foranstaltninger uden løn mv.

*Rådighedsregler og definitionen af arbejdsstyrken*

Rådighedsreglerne betyder, at *aktiverede i foranstaltninger, der ikke er støttet beskæftigelse (fx uddannelse)* i forhold til de internationale retningslinier, bør opgøres som arbejdsløse (såfremt de er til rådighed for arbejdsmarkedet). I den Registerbaserede Arbejdsstyrkestatistik er de placeret i gruppen midlertidigt uden for arbejdsstyrken. *Aktiverede der er i støttet beskæftigelse* skal ifølge retningslinierne placeres som værende i beskæftigelse. I den Registerbaserede Arbejdsstyrkestatistik er aktiverede i støttet beskæftigelse, hvor der udbetales en ordinær løn (felt 13 på oplysningssedlen) opgjort som beskæftigede, mens resten er opgjort som værende midlertidigt uden for arbejdsstyrken.

Årsagerne til dette er følgende;

*Manglende harmonisering og overlapsbehandling*

1. Det vurderes ikke, som hensigtsmæssigt på nuværende tidspunkt at inddrage oplysningerne fra statistikken over Arbejdsmarkedspolitiske Foranstaltninger og fra Socialstatistikken til en ny afgrænsning af arbejdsstyrken, da disse informationer endnu ikke er harmoniserede og overlapsbehandlede.

*Manglende oplysninger om fravigelse af rådighedskravet*

2. Det er i praksis umuligt at afgøre for hvilke aktiverede, rådighedskravet er fraveget, idet dette udelukkende fremgår af handlingsplanerne, som ikke indgår i statistikmateriale. Det betyder, at arbejdsstyrken vil blive overvurderet såfremt de aktiverede inddrages. De arbejdsløse i den Registerbaserede Arbejdsstyrkestatistik bliver derfor fortsat bestemt ud fra den registrerede ledighedsstatistik, der heller ikke opgør de aktiverede som ledige.

*Manglende baggrundoplysninger om job uden løn*

3. For aktiverede i job uden løn findes ingen oplysninger om tilknytningen til arbejdsstedet, og dermed ingen oplysninger, der muliggør en klassifikation af jobbene efter det samme regelsæt som gælder for de øvrige lønmodtagerjob. Desuden vil disse jobs ikke kun placeres i forhold til branche, arbejdsstedsadresse mv.

*Arbejdskraftundersøgelsen og aktiverede*

I forhold til Arbejdskraftundersøgelsen vil der være en begrebsmæssig forskel, idet de aktiverede opgøres som ledige i Arbejdskraftundersøgelsen hvis de opfylder rådighedskravene eller som beskæftigede hvis de er aktiveret i et job uanset om der udbetales løn eller ej. Arbejdskraftundersøgelsen følger hermed ILO's retningslinier mere stringent.

## 2. Metode

*De praktiske muligheder* Dannelsen af den Registerbaserede Arbejdsstyrkestatistik, er foretaget ud fra en målsætning om at følge ILO's anbefalinger vedrørende arbejdsmarkedsstatistik. Fastlæggelsen af begreber og definitioner i den Registerbaserede Arbejdsstyrkestatistik har dog måttet foretages i lyset af de praktiske muligheder for at uddrage oplysningerne fra administrative og statistiske registre.

*Sidste uge i november* I den Registerbaserede Arbejdsstyrkestatistik anvendes så vidt muligt en kort referen-ceperiode, nemlig den sidste uge i november måned. Dette tidspunkt er valgt ud fra to hensyn. Flere af oplysningerne i de anvendte registre refererer til situationen ultimo året, men samtidigt er december måned atypisk ud fra en beskæftigelsesmæssig synsvinkel. Slutningen af november måned er derfor valgt, fordi dette tidspunkt ligger tæt på årsskiftet, men dog før december.

*Bearbejdning i to trin* I første trin dannes bruttobestande for grupperne selvstændige, medarbejdende ægtefæller, lønmodtagere, arbejdsløse, efterlønsmodtagere og personer på overgangsydelse. Samtidig er personer i bruttobestanden af lønmodtagere opdelt efter, om de er beskæftigede på heltid eller deltid.

En del personer indgår imidlertid i flere bruttobestande. For disse personer foretages derfor i det andet trin en prioritering, og den vigtigste og næst vigtigste tilknytning til arbejdsmarkedet vælges.

## 3. Bruttobestande i arbejdsstyrken

### 3.1 Arbejdsløse

*Fuldt ledige* Arbejdsløshedsstatistikregistret udgør datagrundlaget for afgrænsningen af bruttobestanden af arbejdsløse. Bruttobestanden af arbejdsløse er afgrænset som personer, der i den sidste uge af november var registreret i Arbejdsmarkedsstyrelsens Centrale Register for Arbejdsmarkedsstatistik (GRAM) som arbejdssøgende - både forsikrede og ikke-forsikrede - og som var fuldt ledige, dvs. havde ledighedsgraden én i denne uge. Begrundelsen for kravet om fuld ledighed for at blive henført til gruppen af arbejdsløse (personer med ledighedsgraden én) er, at personer med blot en times arbejde i referenceperioden ifølge ILO's bestemmelser skal betragtes som værende beskæftigede.

I februar 2008 har Danmarks Statistik indført et nyt ledighedsbegreb, der samlet set betyder et lavere niveau for arbejdsløsheden. I den Registerbaserede Arbejdsstyrkestatistik anvendes fortsat det "gamle" arbejdsløshedsbegreb. Forskellen på det gamle og nye arbejdsløshedsstatistik er at personer på feriedagpenge er fjernet i den nye arbejdsløshedsstatistik ligesom den nye statistik indeholder en mere præcis opgørelse af ledige på kontanthjælp. Det nye arbejdsløshedsbegreb er ikke indarbejdet for at undgå brud i tidsserien. Den Registerbaserede Arbejdsstyrkestatistik vil om nogle år overgå til et nyt datagrundlag for lønmodtagere (eIndkomst erstatter oplysnings-sedlerne) og i den forbindelse med det nye arbejdsløshedsbegreb blive indarbejdet.

### 3.2 Efterløn og overgangsydelse

Bruttobestanden af efterlønsmodtagere og personer på overgangsydelse er afgrænset på grundlag af oplysninger i statistikregistret for Arbejdsmarkedspolitiske Foranstaltninger. I bruttobestandene af efterlønsmodtagere og personer på overgangsydelse indgår personer, der på den sidste arbejdsdag i november modtog efterløn eller overgangsydelse.

*Nogle efterlønsmodtagere er nu i arbejdsstyrken*

I perioden 1981-2002 blev modtagere af efterløn eller overgangsydelse, der samtidigt arbejdede, opgjort som værende uden for arbejdsstyrken. Dette skete, fordi lovgivningen lagde nogle begrænsninger for, hvor meget denne gruppe kunne arbejde. Desuden var periodeangivelserne i kilderegistrene af en dårligere kvalitet for denne gruppe. Fra 2003 er efterlønsmodtagere og personer på overgangsydelse, der arbejder, opgjort som beskæftigede på baggrund af mere sikre kilder til periodisering af ansættelsesforholdene.

### 3.3 Lønmodtagere

Bruttobestanden af lønmodtagere dannes ved at sammenholde oplysningerne i Arbejdspladsstatistikregistret, Lønstatistikken for den offentlige sektor og Arbejdsløshedsstatistikregistret. Alle lønmodtagere i bruttobestanden af lønmodtagere har et job i Arbejdspladsstatistikregistret. Arbejdspladsstatistikregistret er primært dannet ud fra det Centrale Erhvervsregister og ikke mindst det Centrale Oplysningsseddelregister. Oplysningssedlen indeholder identifikation af såvel lønmodtageren som virksomheden. For virksomheder med mere end ét arbejdssted skal det desuden gennem en arbejdsstedskode markeres, hvilket af arbejdsstederne oplysningssedlen vedrører.

*Bruttobestanden af lønmodtagere*

Bruttobestanden af lønmodtagere udgøres af personer, der opfylder følgende tre betingelser:

For det *første*, at lønmodtagerne har fået en løn i løbet af året (lønsommen i samtlige lønmodtagerjob), der mindst svarer til 80 timers beskæftigelse med en beregnet mindsteløn, der for 2006 giver en løngrænse på 9.494 kr. Betingelsen med hensyn til løngrænsen er opstillet for at undgå, at personer, der kun har en perifer tilknytning til arbejdsmarkedet, opgøres som beskæftiget. Samtidigt skal der være udbetalt løn i jobbet.

For det *andet*, at lønmodtagerne *ikke* indgår i bruttobestanden af arbejdsløse.

For det *tredje*, at lønmodtagerne er karakteriseret ved:

1. at være ansat ultimo november ifølge datomarkeringerne i det Centrale Oplysningsseddelregister eller at der er udbetalt en bruttoløn i november ifølge lønstatistikregistret for den offentlige sektor, *eller*
2. at have fået indbetalt ATP-bidrag i løbet af året mindst svarende til fuldtids/helårsansættelse. Fuldt ATP-bidrag udgør i 2006 2.924 kr. For visse overenskomstgrupper inden for det offentlige område er ATP-bidragene differentierede efter overenskomstområde - for nogle ansatte i den offentlige sektor indbetales fuldt bidrag, mens der for andre indbetales enten B, C eller D-bidrag. B-bidragssatsen er i 2006 1.166 kr., C-bidragssatsen er 1.758 kr. og D-bidragssatsen er 1.406. For disse ansættelsesforhold er ATP-beløbet omregnet i forholdet 2.924/ 1.166, 2.924/1.758 og 2.924/1.406 til brug for beregning af beskæftigelsesomfanget, *eller*
3. at være arbejdsløshedsforsikrede i en a-kasse for lønmodtagere ultimo året og ikke at være aktiveret i en foranstaltning uden løn, *eller*
4. at være i bruttobestanden af beskæftigede lønmodtagere efter lodtrækning, hvor sandsynligheden er proportional med ATP-bidraget i løbet af året. For personer under 16 år eller over 66 år ultimo året er sandsynligheden dog proportional med lønnens størrelse, fordi disse personer ikke har været omfattet af ATP-ordningen i hele året.

Den tredje betingelse, der omhandler arbejdsløshedsforsikring, datomarkering for ansættelse eller ATP-bidrag, er opstillet for at afgøre, hvorvidt personen er beskæftiget på referencetidspunktet.

<i>Vigtigste og næstvigtigste ansættelsesforhold</i>	En person kan have flere ansættelsesforhold som lønmodtager ultimo november. For at bestemme lønmodtagerens vigtigste ansættelsesforhold i slutningen af november må den pågældendes ansættelsesforhold rangordnes efter nogle kriterier, der angiver, hvor væsentligt ansættelsesforholdet anses for at være for lønmodtageren på dette tidspunkt.
<i>Hvis mindst et job er i den private sektor</i>	Når lønmodtageren har mindst et ansættelsesforhold som ikke er dækket af Lønstatistikken for den offentlige sektor anvendes oplysningerne fra det centrale oplysnings-seddelregister til at afgøre hvilket job, der er det væsentligste. Bestemmelsen af hvilket lønmodtageransættelsesforhold, der er det væsentligste, foregår på følgende vis; Ansættelsesforhold, hvor det er oplyst, at lønmodtageren var ansat ultimo november, er valgt frem for ansættelsesforhold, hvor der ikke er oplysninger om lønmodtagerens ansættelse ultimo november, medmindre arbejdsomfanget - udtrykt ved ATP-bidraget - er mere end dobbelt så stort.  Under alle omstændigheder går ansættelsesforhold, hvor det er oplyst, at personen var ansat ultimo november, eller hvor dette er uoplyst, forud for ansættelsesforhold, hvor det er oplyst, at personen ikke var ansat ultimo november.  Hvis en person har flere ansættelser i hver af de angivne grupper, vælges ansættelsesforholdet med størst ATP-bidrag, og hvis ATP-bidragene er ens, vælges ansættelsesforholdet med den største løn som det vigtigste.
<i>Hvis jobbene kun er i den offentlige sektor</i>	Såfremt en person kun har ansættelsesforhold som er dækket af Lønstatistikken for den offentlige sektor anvendes bruttolønnens størrelse i november måned også til at afgøre hvilket job der er vigtigst.

### 3.4 Selvstændige og medarbejdende ægtefæller

<i>Fem grupper af selvstændige</i>	Bruttobestandene af selvstændige består af fem grupper, nemlig <i>arbejdsgivere, momsbetalere og lønsumsafgiftspligtige over aktivitetsgrænsen, momsbetalere og lønsumsafgiftspligtige under aktivitetsgrænsen, arbejdsløshedsforsikrede selvstændige og øvrige selvstændige</i> . Bruttobestandene er dannet ved hjælp af oplysninger i det Centrale Erhvervsregister, Arbejdsløshedsstatistikregistret og Arbejdsklassifikationsmodulet.
<i>Personligt ejet selskab</i>	Bruttobestanden af selvstændige består af personer der er ejere eller medejere af en personligt ejet virksomhed, dvs. et enkeltmandsfirma, et interessentskab, et partrederi eller et kommanditselskab.
<i>Arbejdsgivere</i>	Bruttobestanden af <i>arbejdsgivere</i> består af personer, der er ejer eller medejer af en virksomhed, hvor mindst én person i bruttobestanden af beskæftigede lønmodtagere er ansat.
<i>Momsbetalere og lønsumsafgiftspligtige over aktivitetsgrænsen</i>	Bruttobestanden af <i>momsbetalere og lønsumsafgiftspligtige over aktivitetsgrænsen</i> består af personer, der er ejer eller medejer af en virksomhed. Virksomheden må ikke være afmeldt ultimo november og den skal have indberettet til Momsregisteret i mindst ét kvartal i året (såfremt virksomheden er momspligtig). Desuden skal virksomheden have haft en aktivitet, der ligger over aktivitetsgrænsen i Erhvervsregisteret.
<i>Momsbetalere og lønsumsafgiftspligtige under aktivitetsgrænsen</i>	Bruttobestanden af <i>momsbetalere og lønsumsafgiftspligtige under aktivitetsgrænsen</i> består af personer, der er ejer eller medejer af en virksomhed. Virksomheden må ikke være afmeldt ultimo november, og den skal have indberettet til Momsregisteret i mindst ét kvartal i året (såfremt virksomheden er momspligtig). Virksomheden har en aktivitet der ligger under aktivitetsgrænsen i Erhvervsregisteret, men der har dog været overskud eller underskud i virksomheden i årets løb.
<i>Arbejdsløshedsforsikrede selvstændige</i>	Bruttobestanden af <i>øvrige selvstændige</i> består af personer, der ikke indgår i bruttobestanden af arbejdsgivere og momsbetalere. Bruttobestanden af <i>arbejdsløshedsforsikrede selvstændige</i> består af personer, der er arbejdsløshedsforsikrede i en arbejdslø-

hedskasse for selvstændige. Personen har ikke sin væsentligste indkomst i løbet af året som medarbejdende ægtefælle. Desuden skal der have været overskud eller underskud i virksomheden i årets løb.

*Øvrige selvstændige* Bruttobestanden af *øvrige selvstændige* består af personer, der ikke indgår i bruttobestanden af arbejdsgivere, momsbetalere eller arbejdsløshedsforsikrede selvstændige. Personen er ikke indeholdelsespligtig for A-skat eller momspligtig/lønsumsafgiftspligtig, men har sin væsentligste indkomst i løbet af året fra selvstændig virksomhed i et ikke-momspligtigt/lønsumspligtigt erhverv.

*Medarbejdende ægtefæller* Grundlaget for afgrænsningen af bruttobestanden af medarbejdende ægtefæller er Arbejdsklassifikationsmodulet, Befolkningsstatistikregistret og bruttobestanden af selvstændige.

Bruttobestanden af medarbejdende ægtefæller omfatter personer, der ifølge oplysninger i Arbejdsklassifikationsmodulet har deres væsentligste indkomst i løbet af året som medarbejdende ægtefælle og er gift med en person, der indgår i bruttobestanden af selvstændige.

Definitionen af medarbejdende ægtefæller er alene knyttet til de tilfælde, hvor ægtefællen får overført indkomst. Hvis der i stedet foreligger en lønaftale, betragtes ægtefællen som ansat lønmodtager på linje med andre ansatte.

Oplysningerne om branche og arbejdsstedets beliggenhed er for medarbejdende ægtefæller identiske med de oplysninger, der er knyttet til den selvstændige ægtefælle.

*Ulønnet familiemedhjælp registreres ikke* Gruppen af personer, der ulønnet arbejder i familiens virksomhed, og som ifølge ILO også tilhører arbejdsstyrken, kan ikke afgrænses ved hjælp af registeroplysningerne.

*Forbedring af oplysninger på selvstændige indenfor ikke-momspligtige erhverv* Fra og med opgørelsen af den Registerbaserede Arbejdsstyrkestatistik pr. 1.1. 2005 anvendes der oplysninger fra Erhvervsregistret til at opgøre selvstændige indenfor erhverv, hvor der ikke er momspligt, men hvor der er lønsumsafgiftspligt. En del af de personer der tidligere tilhørte gruppen *arbejdsløshedsforsikrede selvstændige*, kan fra 2005 henføres til grupperne *momsbetalere og lønsumsafgiftspligtige over aktivitetsgrænsen* og *momsbetalere og lønsumsafgiftspligtige under aktivitetsgrænsen*. Ændringen har ingen betydning for den samlede gruppe af selvstændige. Dog er der kommet bedre oplysninger om arbejdssted og branche. Dette medførte en stigning på ca. 3.000 selvstændige i branchen *Læger, tandlæger og dyrlæger*, idet branchen indeholder erhverv, der er fri for momspligt.

#### 4. Prioritering mellem bruttobestandene i arbejdsstyrken

*Vigtigste tilknytning til arbejdsmarkedet* Med dannelsen af de omtalte bruttobestande er det for de personer, der kun indgår i en af bruttobestandene, afgjort, hvad der er personens vigtigste tilknytning til arbejdsmarkedet i den sidste uge af november. For personer, der indgår i flere bruttobestande, må der derimod prioriteres mellem disse, for at vælge den vigtigste tilknytning til arbejdsmarkedet.

*De internationale retningslinier for klassifikation* Prioriteringsreglerne er fastsat således at de internationale retningslinier i forhold til klassifikation af befolkningens tilknytning til arbejdsmarkedet bedst imødekommes. I følge retningslinierne skal personer med en times betalt arbejde i referenceugen opgøres som beskæftiget. Det betyder, at personer der er fuldt arbejdsløse (som personerne i kategori 1) ikke skal opgøres som beskæftiget. Derfor er denne kategori prioriteret højest.

*Arbejdsindsatsen i jobbet* Den øvrige prioritering sker ud fra arbejdsindsatsen der vurderes at være i jobbet. Derfor er arbejdsgivere prioriteret højt, da deres arbejdsindsats må antages at være stor, fordi der er ansatte i virksomheden. Lønmodtagere på heltid er prioriteret over



lønmodtagere på deltid, og momsbetalere og lønsumsafgiftspligtige over aktivitetsgrænsen er prioriteret over momsbetalere og lønsumsafgiftspligtige under aktivitetsgrænsen.

*Periodeangivelser mv.* Arbejdsløshedsforsikrede selvstændige er prioriteret under lønmodtagerbestanden med det formål at sikre at gruppen kommer til at bestå af selvstændige (lønmodtagere kan også være forsikrede i en a-kasse for selvstændige). Øvrige selvstændige og medarbejdende ægtefæller er prioriteret lavest, idet der kun foreligger oplysninger om at jobbet er det vigtigste i året, mens der ikke er nogen sikkerhed for at det også er aktivt ultimo november.

Det har givet følgende prioriterede rækkefølge mellem bruttobestændene:

*Prioriteret rækkefølge*

1. Arbejdsløse
2. Arbejdsgivere
3. Lønmodtagere, der er beskæftiget på heltid
4. Momsbetalere og lønsumsafgiftspligtige over aktivitetsgrænsen
5. Lønmodtagere, der er beskæftiget på deltid eller i uoplyst omfang
6. Momsbetalere og lønsumsafgiftspligtige under aktivitetsgrænsen
7. Modtagere af efterløn eller overgangsydelse uden for arbejdsstyrken
8. Arbejdsløshedsforsikrede selvstændige
9. Øvrige selvstændige
10. Medarbejdende ægtefæller
11. Personer uden for arbejdsstyrken.

Dannelsen af bruttobestændene og prioriteringen mellem dem gør det muligt at henhøre den samlede befolkning pr. 1. januar 2007 til én af statusgrupperne selvstændige, medarbejdende ægtefæller, lønmodtagere, arbejdsløse, efterlønsmodtagere/personer på overgangsydelse eller personer uden for arbejdsstyrken.

*Næstvigtigste tilknytning til arbejdsmarkedet* På grundlag af datamaterialet er der ligeledes mulighed for at fastlægge en eventuel næstvigtigste tilknytning til arbejdsmarkedet i den sidste uge af november. Hvis en person indgår i to bruttobestænde, betragtes den anden som udtryk for den næstvigtigste tilknytning til arbejdsmarkedet. Indgår en person i mere end to bruttobestænde, prioriteres der mellem disse på tilsvarende måde som ved prioriteringen mellem bruttobestændene ved fastlæggelse af personens vigtigste tilknytning.

Den Registerbaserede Arbejdsstyrkestatistik er en opgørelse af befolkningens primære tilknytning til arbejdsmarkedet. Hensigten er at afgøre hvor mange personer, der er beskæftigede, men ikke hvor mange job, der eksisterer. Derfor indgår den næstvigtigste tilknytning til arbejdsmarkedet ikke når beskæftigelsen opgøres, hvorimod de indgår, når antallet af job opgøres i Erhvervsbeskæftigelsen.

## 5. Midlertidigt fravær fra beskæftigelse

Personer, der er midlertidigt fraværende fra deres job på grund af arbejdsmarkedsorlov, barselsorlov eller sygdom, betragtes som beskæftigede forudsat, at der består en formel tilknytning til jobbet under fraværet. Denne tilknytning kan være i form af, at personen modtager løn, eller at der eksisterer en aftale om, at personen skal returnere til arbejdet.

*Arbejdsmarkedsorlov* Statistikken for Arbejdsmarkedspolitiske Foranstaltninger udgør datagrundlaget for afgrænsningen af personer på arbejdsmarkedsorlov. Det kræves, at personerne var på orlov den sidste arbejdsdag i november.

Hvis personen samtidig indgår i bruttobestanden af beskæftigede, vil han blive betragtet som værende på orlov fra beskæftigelse. Derved vil han fortsat indgå i arbejdsstyrken. Ellers vil han blive klassificeret som på orlov fra ledighed<sup>1</sup>, og vil derfor ikke indgå i arbejdsstyrken.

*Barsel og sygdom* Sygedagpengestatistikregistret udgør datagrundlaget for afgrænsningen af personer på barselsorlov og modtagere af sygedagpenge fra beskæftigelse. Det kræves, at personen er registreret som modtager af barsels- eller sygedagpenge den sidste arbejdsdag i november (at der er sket en refusion af dagpenge til lønmodtagerens arbejdsgiver) og samtidigt indgår i bruttobestanden af beskæftigede.

## 6. Ordinær og støttet beskæftigelse

Oplysningerne om støttet beskæftigelse er hentet fra Kontanthjælpsstatistikregistret og statistikregistret for Arbejdsmarkedspolitiske Foranstaltninger. For at personen kan kategoriseres som værende i støttet beskæftigelse, er det et krav, at den foranstaltning han deltager i medfører, at han får udbetalt en løn i ansættelsesforholdet og at han samtidigt er i bruttobestanden af beskæftigede. Ansatte i virksomhedspraktik modtager ikke løn, men en projektydelse og indgår derfor ikke som beskæftigede.

Følgende seks former for støttet beskæftigelse er karakteriseret ved at personen modtager løn:

1. *Ansættelse med løntilskud* er kendetegnet ved, at den ansatte modtager en overenskomstmæssig løn. Arbejdsformidlingen udbetaler et løntilskud til arbejdsgiveren, hvis der ved ansættelsen af den arbejdsløse sker en nettoudvidelse af antallet af ansatte.

2. *Revalidering* er kendetegnet ved, at der enten udbetales et løntilskud til arbejdsgiveren eller at der udbetales en revalideringsydelse.

3. *Fleksjob* er kendetegnet ved, at arbejdsgiveren betaler lønnen og at kommunen giver arbejdsgiveren et tilskud til lønnen afhængig af graden af den nedsatte arbejdssevne.

4. *Skånejob* er kendetegnet ved, at arbejdsgiveren betaler lønnen og at kommunen giver et løntilskud til personer, der får førtidspension efter lov om social pension, når de pågældende ikke kan opnå beskæftigelse på normale vilkår på arbejdsmarkedet.

5. *Servicejob* har til formål at fremme beskæftigelsen af langtidsledige personer over 48 år. Arbejdsgiveren får udbetalt et tilskud, mens personen får udbetalt løn. Servicejob blev indført i en forsøgsperiode, der løb i året 2001. Ordningen blev ophævet 1. april 2002.

6. *Voksenlærlinge* er en ordinær uddannelse for personer, der er fyldt 25 år. Arbejdsgiveren kan få et tilskud afhængigt af om personen var ledig eller beskæftiget før aftalens indgåelse. Voksenlærlingen får udbetalt løn under ansættelsen.

Beskæftigede i *ordinær beskæftigelse* er i opgørelsen defineret som personer, der ikke modtager de ovennævnte ydelser.

<sup>1</sup> Personer på orlov fra ledighed indgår ikke i arbejdsstyrken, idet de ikke står til rådighed for arbejdsmarkedet.

Oversigtstabel 1. Arbejdsstyrken fordelt efter køn og socioøkonomisk status. 1. januar 2007

	Mænd	Kvinder	I alt
	antal personer		
<b>1. Selvstændige i alt</b>	<b>140 042</b>	<b>48 001</b>	<b>188 043</b>
Heraf:			
Arbejdsgivere	52 112	15 826	67 938
<b>2. Medarbejdende ægtefæller</b>	<b>727</b>	<b>6 480</b>	<b>7 207</b>
<b>3. Selvstændige og medarbejdende ægtefæller</b>	<b>140 769</b>	<b>54 481</b>	<b>195 250</b>
heraf:			
IS-selvstændige ud af selvstændige og medarbejdende ægtefæller	16 273	7 083	23 356
<b>4. Beskæftigede lønmodtagere i alt</b>	<b>1 356 142</b>	<b>1 270 249</b>	<b>2 626 391</b>
Topledere	51 715	18 789	70 504
Lønmodtagere på højeste niveau	179 658	163 066	342 724
Lønmodtagere på mellemniveau	176 106	286 191	462 297
Lønmodtagere på grundniveau	522 043	508 947	1 030 990
Andre lønmodtagere	135 275	96 827	232 102
Lønmodtagere uden nærmere angivelse	291 345	196 429	487 774
<b>5. Beskæftigede i alt (3+4)</b>	<b>1 496 911</b>	<b>1 324 730</b>	<b>2 821 641</b>
Heraf:			
Midlertidigt fraværende i alt	28 270	74 187	102 457
Arbejdsmarkedsorlov	300	1 070	1 370
Barselsdagpenge	1 773	38 296	40 069
Sygedagpenge	26 197	34 821	61 018
<b>5. Beskæftigede i alt (3+4)</b>	<b>1 496 911</b>	<b>1 324 730</b>	<b>2 821 641</b>
Ordinær beskæftigelse	1 464 160	1 285 912	2 750 072
Støttet beskæftigelse	32 751	38 818	71 569
Heraf:			
Ansættelse med løntilskud	4 748	6 357	11 105
Fleksjob	17 115	23 213	40 328
Skånejob	2 699	2 010	4 709
Servicejob	302	501	803
Voksenlærling	5 852	2 985	8 837
Revalidering	2 035	3 752	5 787
<b>5. Beskæftigede i alt (3+4)</b>	<b>1 496 911</b>	<b>1 324 730</b>	<b>2 821 641</b>
<b>6. Arbejdsløse</b>	<b>36 248</b>	<b>44 022</b>	<b>80 270</b>
<b>7. Arbejdsstyrken</b>	<b>1 533 159</b>	<b>1 368 752</b>	<b>2 901 911</b>
Heraf:			
Personer under uddannelse og børn	352 988	170 250	182 738

## 7. Bruttobestændene af personer uden for arbejdsstyrken

Bruttobestanden af personer uden for arbejdsstyrken udgøres af følgende 11 grupper.

### Arbejdsmarkedspolitiske foranstaltninger

Bruttobestanden af personer i en arbejdsmarkedspolitisk foranstaltning består af personer, som ifølge statistikregistret for Arbejdsmarkedspolitiske Foranstaltninger er registreret som deltager i en arbejdsmarkedspolitisk foranstaltning den sidste arbejdsdag i november. Foranstaltningstypen kan være støttet beskæftigelse uden løn, arbejdsmarkedsorlov, uddannelsesforanstaltninger, anden aktivering eller integrationsuddannelse. Såfremt en person deltog i flere foranstaltninger, er foranstaltningen med flest ugentlige timer valgt. Grupperingen følger grupperingen i statistikken over arbejdsmarkedspolitiske foranstaltninger. Hvis en person er i en foranstaltning, der burde indebære at han får udbetalt løn, men personen ikke får løn på referencetidspunktet ifølge Told- og Skattestyrelsen, er personen placeret som værende i støttet beskæftigelse uden løn på referencetidspunktet.

### Barsels- og sygedagpenge

Bruttobestanden af personer, der modtager barsels- eller sygedagpenge består af personer som ifølge Sygedagpengestatistikregistret modtog en af disse ydelser den sidste arbejdsdag i november. Såfremt en person modtog flere ydelser er ydelsen med det største udbetalte beløb valgt.

<i>Revaliderings- og ledighedsydelse</i>	<i>Bruttobestanden af modtagere af revalideringsydelse eller ledighedsydelse</i> består af personer, der ifølge Kontanthjælpsstatistikregistret, modtog en af disse ydelser i november. Ledighedsydelse bliver bl.a. udbetalt i perioden efter visitationen indtil personen ansættes i et fleksjob, eller ved ledighed efter et fleksjob.
	Såfremt en person modtog flere ydelser i november (kan være revalideringsydelse, ledighedsydelse, kontanthjælp, introduktionsydelse eller aktivering) vælges ydelserne, hvor der er udbetalt det største beløb.
<i>Aktiverede</i>	<i>Bruttobestanden af aktiverede ifølge Kontanthjælpsstatistikken.</i> Bruttobestanden er karakteriseret ved ikke at indgå i statistikken over arbejdsmarkedspolitiske foranstaltninger på referencetidspunktet. Statistikken over arbejdsmarkedspolitiske foranstaltninger og kontanthjælpsstatistikken er ikke harmoniserede, hvilket betyder, at der ikke nødvendigvis er overensstemmelse mellem hvorledes en given person optræder i de to statistikker. Som det fremgår af prioriteringsrækkefølgen af bruttobestanderne uden for arbejdsstyrken vil personerne i denne bruttobestand alternativt blive placeret i restgruppen øvrige uden for arbejdsstyrken
<i>Midlertidigt uden for arbejdsstyrken</i>	Samlet udgør bruttobestanden af personer i arbejdsmarkedspolitiske foranstaltninger, modtagere af barsels- og sygedagpenge, modtagere af ledighedsydelse, modtagere af revalideringsydelse og aktiverede ifølge kontanthjælpsstatistikken kategorien midlertidigt uden for arbejdsstyrken.
<i>Tilbagetrækning fra arbejdsstyrken</i>	<i>Bruttobestanden af efterlønsmodtagere og personer på overgangsydelse</i> består af personer, der er på efterløn eller modtager overgangsydelse ifølge statistikken over Arbejdsmarkedspolitiske Foranstaltninger. Der er ikke foretaget fradrag i efterlønnen/overgangsydelsen som følge af beskæftigelse i referenceugen.
	Bruttobestanden af efterlønsmodtagere og personer på overgangsydelse udgør kategorien tilbagetrækning fra arbejdsstyrken.
<i>Alders og førtidspensionister</i>	<i>Bruttobestanden af alders- og førtidspensionister</i> består af personer, som ifølge Indkomststatistikregistret, modtog alders- eller førtidspension i årets løb. Aldersgrænsen mellem førtids- og alderspension er 64 år.
<i>Modtagere af anden pension – tidligere hed gruppen modtagere af tjenestemandspension</i>	<i>Bruttobestanden af modtagere af anden pension</i> består af personer som ifølge indkomststatistikregistret modtog tjenestemandspension, pensionsudbetalinger fra pensionskasse, pengeinstitut, forsikringselskab, privat pensionsordning inkl. arbejdsgiveradministrerede, pension fra udlandet og pension fra en tidligere arbejdsgiver i året løb.
<i>Pensionister</i>	Samlet udgør bruttobestanderne af alders- og førtidspensionister og bruttobestanden af modtagere af anden pension kategorien pensionister.
<i>Bruttobestande i gruppen andre udenfor arbejdsstyrken</i>	<i>Bruttobestanden af modtagere af kontanthjælp</i> består af personer der ifølge Kontanthjælpsstatistikregistret modtog kontanthjælp i november. Bruttobestanden af modtagere af kontanthjælp står ikke til rådighed for arbejdsmarkedet. Personer der opfylder rådighedsforpligtigelserne i forhold til arbejdsmarkedet er klassificerede som arbejdsløse.
<i>Introduktionsydelse</i>	<i>Bruttobestanden af modtagere af introduktionsydelse</i> består af personer, der ifølge Kontanthjælpsstatistikregistret modtog introduktionsydelse i november. Disse personer er endnu ikke påbegyndt integrationsuddannelsen. Når en person påbegynder integrationsuddannelsen bliver han klassificeret som værende i kategorien midlertidigt uden for arbejdsstyrken.
<i>Børn og unge</i>	<i>Bruttobestanden af børn og unge</i> omfatter personer der er under 16 år ultimo november 2006.

<i>Personer under uddannelse</i>	<i>Bruttobestanden af personer under uddannelse (ordinær uddannelse) består af personer som ifølge Uddannelsesstatistikregistret var i gang med en uddannelse den 1. oktober 2006.</i>
<i>Øvrige uden for arbejdsstyrken</i>	<p><i>Øvrige uden for arbejdsstyrken er en restgruppe som det pt. ikke er muligt at finde oplysninger om i Danmarks Statistiks registre.</i></p> <p><i>Øvrige uden for arbejdsstyrken kan bl.a. bestå af:</i></p> <ul style="list-style-type: none"> <li>• Hjemmegående husmødre/husfædre</li> <li>• Personer som på opgørelsestidspunktet lever af sort arbejde</li> <li>• Modløse ledige, der har opgivet at søge arbejde og som ikke er registreret som ledige</li> <li>• Skjulte ledige, dvs. personer, der opfylder kriterierne for ledighed, men som blot ikke er registrerede fx efter endt uddannelse</li> </ul>
<i>Andre uden for arbejdsstyrken</i>	<i>Samlet udgør bruttobestændene af personer på kontanthjælp eller introduktionsydelse, personer under uddannelse, børn og unge og øvrige uden for arbejdsstyrken kategorien andre uden for arbejdsstyrken.</i>

## 8. Prioriteringer mellem bruttobestændene af personer uden for arbejdsstyrken

Prioriteringen mellem bruttobestændene af personer uden for arbejdsstyrken foregår ud fra sikkerheden af de tilgrundliggende oplysninger og på grundlag af graden af potentiel tilknytning til arbejdsmarkedet. Det har givet følgende prioriterede rækkefølge mellem de forskellige bruttobestænde:

<i>Prioriteret rækkefølge</i>	<ol style="list-style-type: none"> <li>1. Modtagere af efterløn og overgangsydelse</li> <li>2. Deltagere i arbejdsmarkedspolitiske foranstaltninger</li> <li>3. Modtagere af revalideringsydelse eller ledighedsydelse</li> <li>4. Modtagere af barsels- eller sygedagpenge</li> <li>5. Modtagere af kontanthjælp eller introduktionsydelse</li> <li>6. Børn og unge</li> <li>7. Modtagere af alders- eller førtidspension</li> <li>8. Personer under uddannelse</li> <li>9. Modtagere af anden pension</li> <li>10. Modtagere af aktivering ifølge kontanthjælpsstatistikregistret</li> <li>11. Øvrige uden for arbejdsstyrken.</li> </ol>
-------------------------------	---

Prioriteringen mellem bruttobestændene gør det muligt at henføre den samlede befolkning, der er uden for arbejdsstyrken pr. 1. januar 2007 til én af statusgrupperne.

Oversigtstabel 2. **Personer uden for arbejdsstyrken fordelt efter køn og socioøkonomisk status. 1. januar 2007**

	Mænd	Kvinder	I alt
	antal personer		
<b>1. Midlertidigt uden for arbejdsstyrken</b>	<b>31 259</b>	<b>57 493</b>	<b>88 752</b>
Beskæftigelse uden løn (aktivering)	3 571	5 071	8 642
Uddannelsesforanstaltning	3 817	8 048	11 865
Særlig aktivering	6 799	9 081	15 880
Integrationsuddannelse	412	894	1 306
Revalidering	5 754	10 499	16 253
Arbejdsmarkedsorlov	132	813	945
Barselsdagpenge	73	5 901	5 974
Sygedagpenge	6 128	8 753	14 881
Ledighedsydelse	2 323	5 314	7 637
Aktivering (iflg. kontanthj.)	2 250	3 119	5 369
<b>2. Tilbagetrækning fra arbejdsstyrken</b>	<b>58 752</b>	<b>79 582</b>	<b>138 334</b>
Efterløn	58 719	79 496	138 215
Overgangsydelse	33	86	119
<b>3. Pensionister</b>	<b>400 050</b>	<b>570 486</b>	<b>970 536</b>
Alderspensionister	300 201	447 317	747 518
Førtidspensionister	92 182	116 326	208 508
Modtagere af anden pension	7 667	6 843	14 510
<b>4. Andre uden for arbejdsstyrken i alt</b>	<b>673 427</b>	<b>674 107</b>	<b>1 347 534</b>
Introduktionsydelse	339	570	909
Kontanthjælpsmodtagere	19 967	24 927	44 894
Børn og unge	537 531	514 450	1 051 981
Personer under uddannelse	59 949	65 145	125 094
Øvrige uden for arbejdsstyrken	55 641	69 015	124 656
<b>5. Uden for arbejdsstyrken</b>	<b>1 163 488</b>	<b>1 381 668</b>	<b>2 545 156</b>
<b>6. Arbejdsstyrken</b>	<b>1 533 159</b>	<b>1 368 752</b>	<b>2 901 911</b>
<b>7. Befolkningen i alt</b>	<b>2 696 647</b>	<b>2 750 420</b>	<b>5 447 067</b>

## 9. Den registerbaserede arbejdsstyrkestatistik i forhold til andre statistikker

Antallet af beskæftigede i den Registerbaserede Arbejdsstyrkestatistik set i forhold til andre beskæftigelsesstatistikker kan afvige af en række årsager. I det følgende foretages der en sammenligning mellem beskæftigelsen i den Registerbaserede Arbejdsstyrkestatistik og de andre beskæftigelsesstatistikker. Desuden omtales forskellene mellem ledigheden i den Registerbaserede Arbejdsstyrkestatistik og i Arbejdsløshedsstatistikken.

### 9.1 Erhvervsbeskæftigelsen

Som udgangspunkt sker der en fælles afgrænsning af bestanden af beskæftigede ultimo november i den Registerbaserede Arbejdsstyrkestatistik og Erhvervsbeskæftigelsen, men der er dog nogle job, der medtages i den ene opgørelse og ikke i den anden og vice versa.

I den Registerbaserede Arbejdsstyrkestatistik opgøres personens vigtigste tilknytning til arbejdsmarkedet, hvorimod Erhvervsbeskæftigelsen medregner såvel en persons vigtigste som næstvigtigste arbejdsmarkedstilknytning. Personer på orlov fra beskæftigelse ultimo november 2006 betragtes som beskæftigede i den Registerbaserede Arbejdsstyrkestatistik men ikke i Erhvervsbeskæftigelsen.

Erhvervsbeskæftigelsen medregner kun selvstændige, der enten er momspligtige eller lønsumsafgiftspligtige eller er arbejdsgivere, mens den registerbaserede arbejdsstyrkestatistik medregner selvstændige, der er registreret i en a-kasse for selvstændige eller har den største indkomst i løbet af året fra selvstændig virksomhed.

Oversigtstabel 3. Job i EBS og beskæftigede i RAS

Socioøkonomisk status	Job i EBS			Beskæftigede i RAS		
	før brug af aktivitetsgrænsen	under aktivitetsgrænsen	over aktivitetsgrænsen	Beskæftigede i alt	Heraf	
					i arbejde	på orlov
<b>Job i alt</b>	<b>3 206 723</b>	<b>111 544</b>	<b>3 095 179</b>	<b>2 821 641</b>	<b>2 820 271</b>	<b>1 370</b>
<b>Selvstændige i alt</b>	<b>277 398</b>	<b>95 739</b>	<b>181 659</b>	<b>188 043</b>	<b>187 927</b>	<b>116</b>
Heraf:						
Arbejdsgivere	67 898	1 397	66 501	67 938	67 906	32
Momsbetalere/betalere af lønsumsafgift i primær status	109 223	31 218	78 005	109 319	109 260	59
Momsbetalere./betalere af lønsumsafgift i sekundær status	100 277	63 124	37 153	•	•	•
CRAM-selvstændige	•	•	•	3 277	3 268	9
AKM-selvstændige	•	•	•	7 509	7 493	16
<b>Medarbejdende ægtefæller i alt</b>	<b>8 360</b>	<b>412</b>	<b>7 948</b>	<b>7 207</b>	<b>7 197</b>	<b>10</b>
Heraf:						
I primær status	7 197	384	6 813	7 207	7 197	10
I sekundær status	1 163	28	1 135	•	•	•
<b>Lønmodtager ansættelsesforhold i alt</b>	<b>2 920 965</b>	<b>15 393</b>	<b>2 905 572</b>	<b>2 626 391</b>	<b>2 625 147</b>	<b>1 244</b>
Heraf:						
Topledere	70 490	44	70 446	70 504	70 490	14
Højeste niveau	342 428	451	341 977	342 724	342 428	296
Mellemniveau	461 931	329	461 602	462 297	461 931	366
Grundniveau	1 030 601	642	1 029 959	1 030 990	1 030 601	389
Andre lønmodtagere	232 057	317	231 740	232 102	232 057	45
Lønmodtagere u. nærmere angivelse	487 640	5 073	482 567	487 774	487 640	134
Sekundære lønmodtagere	295 818	8 537	287 281	•	•	•

I oversigtstabel 3 er vist en opgørelse af antal beskæftigelsesforhold i forskellige grupper i hhv. den Registerbaserede Arbejdsstyrkestatistik (RAS) og Erhvervsbeskæftigelsen (EBS). Heraf fremgår antal job i de grupper, der medregnes i begge statistikker og i de grupper, der alene medregnes i den ene statistik. Job knyttet til juridiske enheder under aktivitetsgrænsen indgår ikke i Erhvervsbeskæftigelsen, men medregnes som beskæftigelse i den Registerbaserede Arbejdsstyrkestatistik.

## 9.2 Arbejdskraftundersøgelsen

Arbejdskraftundersøgelsen (AKU) er en interviewundersøgelse, som i 2006 er baseret på en stikprøve på ca. 15.600 personer i alderen 15-66 år pr. kvartal. Arbejdskraftundersøgelsen anvender samme internationalt definerede beskæftigelsesbegreb som den registerbaserede arbejdsstyrkestatistik. Antallet af beskæftigede i Arbejdskraftundersøgelsen i 4. kvartal 2006 var 2.809.000. Populationen i Arbejdskraftundersøgelsen udgøres af de 15-66-årige.

Betragtes de beskæftigedes fordeling på socioøkonomisk status er der relativt flere selvstændige og medarbejdende ægtefæller i Arbejdskraftundersøgelsen. Årsagerne til dette er bl.a., at personer som er aktie- eller anpartsindehaver i en virksomhed hvor de arbejder klassificeres som lønmodtager i den registerbaserede arbejdsstyrkestatistik medens de ofte vil betegne sig som selvstændige når de spørges i arbejdskraftundersøgelsen. Det samme gør sig gældende for medarbejdende ægtefæller med lønftale, der i den Registerbaserede Arbejdsstyrkestatistik klassificeres som lønmodtagere. Lønmodtagernes fordeling på færdighedsniveau afviger ligeledes markant mellem de to statistikker.

### 9.3 ATP-statistikken

Beskæftigelsen i ATP-statistikken var i 4. kvartal 2006 på 2.304.200 lønmodtagere på fuldtidsbasis. Afvigelsen i forhold til beskæftigelsen i den Registerbaserede Arbejdsstyrkestatistik skyldes for det første at beskæftigelsen i ATP-statistikken er opgjort i fuldtidspersoner. For det andet er der forskellige grupper af beskæftigede, der ikke indbetaler ATP-bidrag og derfor ikke indgår i ATP-statistikken. Det drejer sig om personer under 16 og over 66 år, selvstændige, medarbejdende ægtefæller og personer med under ni timers ugentlig beskæftigelse.

### 9.4 Arbejdsløshedsstatistikken

Den gennemsnitlige fuldtidsledighed i Arbejdsløshedsstatistikken er i november 2006 på 101.966, medens antallet af arbejdsløse i den Registerbaserede Arbejdsstyrkestatistik er på 80.270. Antallet af arbejdsløse er mindre i den Registerbaserede Arbejdsstyrkestatistik som følge af at personen skal være fuldt ledig i referenceugen for at indgå i bruttobestanden af arbejdsløse i den Registerbaserede Arbejdsstyrkestatistik. I Arbejdsløshedsstatistikken indgår personer som ikke er fuldt ledige derimod også.

### 9.5 Arbejdstidsregnskabet

Beskæftigelsen i den Registerbaserede Arbejdsstyrkestatistik udgør grundlaget for beskæftigelsen i 4. kvartal i Arbejdstidsregnskabet (ATR). Beskæftigelsen i de andre kvartaler opgøres på baggrund af oplysninger fra de Månedlige Indberetninger af A-indkomst (MIA), Arbejdskraftundersøgelsen (AKU) og ATP-statistikken. I Arbejdstidsregnskabet beregnes beskæftigelsen i 2006 som gennemsnittet af beskæftigelsen i de 4 kvartaler i året. Personer under 15 år indgår ikke i Arbejdstidsregnskabet.

### 9.6 Nationalregnskabet

Nationalregnskabet bruger i sin beregning af beskæftigelsen opgørelsen af beskæftigede fra Arbejdstidsregnskabet (der bl.a. anvender den Registerbaserede Arbejdsstyrkestatistik som kilde). I Nationalregnskabet foretages der et tillæg til beskæftigelsen for personer, der har sort arbejde som deres hovedaktivitet og for personer der arbejder i Danmark, men ikke bor i landet (fx grænsependlere). Herudover foretages der korrektioner, som er nødvendige i forhold til den økonomiske del af Nationalregnskabet.

## 10. Oplysninger i datamaterialet

#### *Socioøkonomisk status for lønmodtagere*

Socioøkonomisk status for lønmodtagere følger et færdighedsniveau, der er baseret på DISCO-88. Oplysninger om færdighedsniveau for lønmodtagere der er ansat i stat, kommuner eller amter, er hentet fra Lønstatistikken for henholdsvis den statslige- og kommunale sektor. For de privat ansatte lønmodtagere stammer oplysningen enten fra Lønstatistikken for den private sektor, fra oplysningen om arbejdsløshedskasse i arbejdsløshedsstatistikregistret eller fra de pågældendes uddannelsesoplysninger i uddannelsesstatistikken.

Færdighedsniveauet kan være opnået gennem såvel en formel uddannelse som gennem oplæring og praksis. I nærværende artikel opdeles lønmodtagerne i følgende grupper:

1. Topledere i virksomheder, organisationer og den offentlige sektor
2. Lønmodtagere i et arbejde, der forudsætter færdigheder på højeste niveau



3. Lønmodtagere i et arbejde, der forudsætter færdigheder på mellemste niveau
4. Lønmodtagere i et arbejde, der forudsætter færdigheder på grundniveau
5. Andre lønmodtagere
6. Lønmodtagere uden nærmere angivelse.

*Gruppe 1* omfatter ledelsesarbejde på øverste administrative plan i virksomheder og organisationer - uanset deres størrelse og arbejdets krav til færdighedsniveau. Arbejdet består i at beslutte, planlægge, styre etc.

*Gruppe 2* omfatter arbejde, der forudsætter højeste færdighedsniveau, og her klassificeres personer med fagbetegnelser som fx fysiker, aktuar, bygningsingeniør, arkitekt, læge, jordemoder, lærer, advokat, revisor, bibliotekar, journalist, skuespiller, musiker og præst.

*Gruppe 3* omfatter arbejde, der forudsætter mellemste færdighedsniveau. Det består i teknisk arbejde ved produktion og transport samt assistance ved handel og administration. Desuden omfattes undervisnings- og omsorgsarbejde i dag- og døgninstitutioner samt sygepleje og assistentarbejde inden for sundhedssektoren. Som eksempler kan nævnes laborant, programmør, fotograf, skibsfører, sygeplejerske, børnehavelærere, ejendomsmægler, told- og politibetjente.

*Gruppe 4.* Fælles for arbejdet i *gruppe 4* er, at det forudsætter færdigheder på grundniveau. Gruppen omfatter almindeligt kontorarbejde, kundeservice, service i forbindelse med personlige tjenester, overvågnings- og redningsarbejde, arbejde inden for landbrug, gartneri, håndværkspræget arbejde samt arbejde, der består i betjening og/eller overvågning af procesmaskiner og andre stationære maskiner.

*Gruppe 5* er en restgruppe, der omfatter det arbejde, der ikke indeholdes i de øvrige grupper. Som eksempel på arbejdsopgaver i denne hovedgruppe kan nævnes rengøringsarbejde, budtjeneste, vagtarbejde samt pakke- og transportarbejde uden brug af maskiner.

*Gruppe 6* indeholder personer, der ikke kan dannes socioøkonomisk status for ved hjælp af de nævnte statistikregistre. Et karakteristika ved personerne er, at de ofte er ansat i virksomheder, der ikke indberetter til Lønstatistikken (private virksomheder med under 10 fuldtidsbeskæftigede eller virksomheder inden for landbrug og fiskeri) og at personerne ligeledes ikke er forsikret i en a-kasse.

<i>Forbedret kobling af færdighedsniveau til beskæftigelsen i november</i>	Før 2003 var færdighedsniveauet for lønmodtagerne koblet til lønmodtagerens vigtigste job i årets løb. Dermed kunne der være uoverensstemmelse mellem færdighedsniveauet og beskæftigelsen i november. Fra 1.1.2003-offentliggørelsen skete der en direkte kobling til beskæftigelsen i november i de tilfælde hvor oplysningen kommer fra Lønstatistikken.
<i>Stillingskategorier</i>	Færdighedsniveauet kan i øvrigt underopdeles i en lang række stillingskategorier, der følger DISCO-88 nomenklaturen.
<i>Flere lønmodtagere u.n.a.</i>	Opmærksomheden henledes på, at oplysningerne om a-kasse medlemskab ikke længere anvendes i samme grad som tidligere som kilde til dannelsen af den socioøkonomiske status for lønmodtagere, pga. mere frit a-kasse valg. Dermed har antallet af <i>lønmodtagere uden nærmere angivelse</i> været stigende de seneste par år.
<i>Generelt om færdighedsniveau</i>	Valideringsarbejdet i Lønstatistikken har bl.a. den konsekvens at antallet af indberetninger i den private sektor kan svinge fra år til år. Derfor tilrådes det at anvende informationen om socioøkonomisk status for lønmodtagere med forsigtighed. Analyser af udviklinger i antallet af lønmodtagere på et bestemt færdighedsniveau bør således altid ses i sammenhæng med hvordan udviklingen er for antallet af lønmodtagere uden nærmere angivelse. Antallet af <i>lønmodtagere uden nærmere angivelse</i> steg med 35.896 personer fra 2006 til 2007.

- Branche** For *lønmodtagerne, arbejdsgivere og momsbetalere* er det branchen for det arbejdssted, personen er ansat på, der er afgørende for brancheplaceringen. Et arbejdssted er defineret som en erhvervsenhed, der organisatorisk, geografisk og branchemæssigt er sammenhængende. Oplysningerne om branchen stammer fra Erhvervsregistret.
- For de *arbejdsløshedsforsikrede selvstændige* er der indhentet oplysninger hos deres største a-kasse (ASE). Oplysningen vedrører de forsikredes fagkode. Der er efterfølgende udarbejdet en konverteringsnøgle mellem fagkoden og branchenomenklaturen.
- Ny branchekode** Pr. 1.1.2004 skifter branchekoden til Danmarks Statistiks Branchekode 2003 (DB03) Via Danmarks Statistiks hjemmeside, [www.dst.dk](http://www.dst.dk), er der gratis adgang til den elektroniske version af DB03, [www.dst.dk/db03](http://www.dst.dk/db03).
- Vikarer** Beskæftigede i vikarbureauer skal ifølge de internationale retningslinier branche- og adresseplaceres på arbejdsstedet hvor de vikarierer. Det registerbaserede materiale giver ikke mulighed for at gøre dette og personerne er derfor placeret i branchen ”vikarbureauer”.
- Geografisk beliggenhed** Oplysninger om geografisk beliggenhed for ansættelsesforholdet for *lønmodtagere, arbejdsgivere og momsbetalere* angiver adressen for det arbejdssted, som ansættelsesforholdet vedrører. For *arbejdsløshedsforsikrede selvstændige og øvrige selvstændige* er den geografiske beliggenhed lig bopælsadressen.
- Funktionskoden til opdeling i offentlig og privat sektor** Funktionskoden giver mulighed for at foretage en afgrænsning mellem privat og offentlig sektor, i overensstemmelse med de internationale aftaler, der er fastlagt i SNA (System of National Accounts).
- Offentlig forvaltning og service* består af den statslige, den amtskommunale og den kommunale sektor og de sociale kasser og fonde, der producerer offentlige ydelser. Ved offentlige ydelser forstås tjenester, der ikke omsættes på det frie marked, men stilles til rådighed for borgerne enten vederlagsfrit eller mod ikke omkostningsbestemt betaling.
- Medregnes offentligt ejede selskaber og offentlige selskabslignende virksomheder, der producerer og sælger varer og tjenester til markedspriser, sammen med offentlig forvaltning og service fås den *offentlige sektor*, som er det samlede område, hvor det offentlige har en aktiv kontrol og indflydelse.
- Afgrænsningen er baseret på en klassifikation af arbejdsstedsenheder i Danmarks Statistiks erhvervsregister. Det betyder, at opdelingen mellem offentlig og privat sektor og fordelingen på delsektorer inden for den offentlige sektor ikke stemmer fuldstændig overens med den afgrænsning, der foretages i forbindelse med statistikken vedrørende *offentlige finanser*, hvor afgrænsningen er baseret på en klassifikation af udgiftsposterne på de offentlige regnskaber.
- Højest fuldførte uddannelse** Den højeste fuldførte uddannelse er den længst normerede uddannelse, som den enkelte person har fuldført. I de tilfælde, hvor der til personen er registreret en højeste fuldført erhvervskompetencegivende uddannelse, vil denne være den højeste fuldførte uddannelse. Hvis personen ikke har fuldført en erhvervskompetencegivende uddannelse, vil den højeste fuldførte uddannelse være personens højeste fuldførte almene uddannelse (grundskole eller gymnasial uddannelse). Hvis der til en person ikke er registreret nogen fuldført uddannelse, vil ovennævnte værdier være uoplyst. Oplysninger om højeste fuldførte uddannelse knytter sig til et bestemt tidspunkt på året, nemlig den 1. oktober.
- Grundskoleniveauet* udgøres af folkeskolens 1. til 10. klasse.
- Det almengymnasiale niveau* udgøres af uddannelserne i gymnasieskolen, hf og studenterkurser.

*Det erhvervsgymnasiale niveau* udgøres af højere handelseksamen, højere teknisk eksamen samt adgangseksamen til ingeniøruddannelserne. Uddannelserne foregår typisk ved handelsskoler og tekniske skoler.

*Erhvervsuddannelserne* udgøres af de erhvervsfaglige uddannelser (eud, efg lærlingeuddannelser og tilsvarende). Uddannelserne foregår eksempelvis på handelsskoler, tekniske mv.

*De korte videregående uddannelser* udgøres af uddannelser som fx akademiøkonom, datamatiker og laborant. Uddannelserne foregår eksempelvis på handelsskoler, laborantskoler mv.

*De mellemlange videregående uddannelser* udgøres af uddannelser til fx folkeskolelærer, sygeplejerske og pædagog. Uddannelserne foregår eksempelvis på seminarier, sygeplejeskoler mv.

*Bachelor*er udgøres eksempelvis af erhvervsproglige uddannelser og HA'ere.

*De lange videregående uddannelser* udgøres af kandidatuddannelser som fx tandlæge, cand. polit., ingeniør mv. Uddannelserne foregår eksempelvis på universiteter eller andre højere læreanstalter.

*Alder* Befolkningens alder er opgjort pr. 30. november 2006.

*Arbejdsomfang* Arbejdsstyrken er opdelt efter hvorvidt den er tilknyttet arbejdsmarkedet på heltid eller deltid.

Personer, der er arbejdsløshedsforsikrede, er henført til gruppen af heltidsbeskæftigede, hvis de var heltidsforsikrede, og til gruppen af deltidsbeskæftigede, hvis de var deltidsforsikrede. Ikke-forsikrede ledige, betragtes som heltidsbeskæftigede.

For personer, der var beskæftigede uden at være arbejdsløshedsforsikrede, er det samlede arbejdsomfang benyttet som opdelingskriterium. Det samlede arbejdsomfang er beregnet som en summation af samtlige af personens beskæftigelsesforhold ultimo november. Arbejdsomfanget er beregnet på grundlag af oplysninger om ATP-bidrag divideret med antal ansættelsesdage. ATP-ordningen gælder imidlertid kun for personer i alderen 16-66 år. For personer, der ikke i hele året har været i dette aldersinterval, er lønnen omsat til en ATP-lignende størrelse, inden beskæftigelsesomfanget er beregnet.

Selvstændige og medarbejdende ægtefæller er ikke omfattet af ATP-ordningen og der foreligger ikke andre registeroplysninger der gør det muligt at bestemme deres arbejdsomfang. Fra arbejdskraftundersøgelsens resultater vides det, at selvstændige og medarbejdende ægtefæller oftest har et højt arbejdsomfang og derfor betragtes disse som heltidsbeskæftigede i den registerbaserede arbejdsstyrkestatistik.

*Deltidsbeskæftigede kvinder i RAS og Arbejdskraftundersøgelsen* Langt færre kvinder arbejder på deltid ifølge den Registerbaserede Arbejdsstyrkestatistik end ifølge Arbejdskraftundersøgelsen. I Arbejdskraftundersøgelsen spørges respondenterne om vedkommende arbejder på heltid eller deltid. Mange med lidt nedsat arbejdstid, ex. 32 timer, angiver at arbejde på deltid. Disse personer bliver i den Registerbaserede Arbejdsstyrkestatistik opgjort som heltidsbeskæftigede.

*Herkomst* Hele befolkningen kan opdeles i henholdsvis:

- *Indvandrere* er personer, der er født i udlandet af forældre, der begge (eller den ene, hvis der ikke findes oplysninger om den anden) er udenlandske statsborgere eller født i udlandet. Hvis der ikke findes oplysninger om nogen af forældrene, og personen er født i udlandet, opfattes personen også som indvandrer
- *Efterkommere* er personer, der er født i Danmark af forældre, hvoraf ingen er dansk statsborger født i Danmark. Hvis der ikke findes oplysninger om nogen af

forældrene, og personen er udenlandsk statsborger, opfattes personen også som efterkommer

- *Personer af dansk oprindelse* er personer, hvor mindst én af forældrene er dansk statsborger og født i Danmark, uanset personens eget fødeland og statsborgerskab. Hvis der ikke findes oplysninger om nogen af forældrene, tilhører personen denne gruppe, hvis personen er dansk statsborger og født i Danmark.

## 11. Befolkningens tilknytning til arbejdsmarkedet

Befolkningens tilknytning til arbejdsmarkedet 1. januar 2007 er belyst i oversigtstabellerne 1- 3 samt tabellerne 1-11.

*Hovedresultater* Hovedresultaterne fra den Registerbaserede Arbejdsstyrkestatistik 1. januar 2007, befolkningens fordeling efter køn og socioøkonomisk status, er anført i oversigtstabel 1 og 2. Man bør være opmærksom på, at arbejdsløse i denne opgørelse, som tidligere omtalt, alene omfatter personer, der var fuldt ledige i referenceugen, dvs. den sidste uge af november. For børn og for personer under uddannelse gælder, at tilknytningen til arbejdsmarkedet bestemmes uafhængigt af, om personen samtidig har aktiviteter, der ikke er rettet mod arbejdsmarkedet. Det bevirker fx, at personer, der både er under uddannelse og har erhvervsarbejde, betragtes som beskæftigede og altså dermed i arbejdsstyrken.

I tabel 1 er erhvervsfrekvenserne vist for 15-70-årige mænd og kvinder fordelt på et-års-aldersgrupper. I tabel 2 er arbejdsstyrken fordelt efter køn, socioøkonomisk status og et-års-aldersgrupper og i tabel 3 er personerne uden for arbejdsstyrken fordelt efter køn, socioøkonomisk status og et-års-aldersgrupper.

*Arbejdsomfang* Arbejdsomfanget for de beskæftigede er vist i tabel 4. Tabellen viser antallet af deltidsbeskæftigede, antallet af beskæftigede lønmodtagere, den samlede beskæftigelse og deltidsfrekvensen. Selvstændige og medarbejdende ægtefæller antages at være heltidsbeskæftigede. Beskæftigelsen er fordelt på branche og køn. Arbejdsomfanget for de beskæftigede er i tabel 5 vist fordelt efter køn og aldersgrupper.

*Socioøkonomisk status* Tabel 6 indeholder fordeling af de beskæftigede personer efter køn, socioøkonomisk status og branche.

*Branche på 111-grupperingen* Tabel 7 viser fordelingen af beskæftigede personer efter branche og socioøkonomisk status, mens tabel 8 viser beskæftigelsen fordelt efter branche, alder og køn.

*Sektor* Tabel 9 viser fordelingen af lønmodtagere efter branche og sektor.

*Sammenhæng med uddannelse* Tabel 10 viser, hvordan befolkningen under 65 år er fordelt efter køn, tilknytning til arbejdsmarkedet, branche og højeste fuldførte uddannelse. Den højeste fuldførte uddannelse er ligesom igangværende uddannelse opgjort pr. 1. oktober 2006 og hentet fra uddannelsesstatistikregistret.

*Socioøkonomisk status og uddannelse* I tabel 11 er befolkningen fordelt efter højeste fuldførte uddannelse. Alle statusgrupperne i befolkningen er vist i tabellen.

## 12. Baggrundsoplysninger

*Mere information* [www.dst.dk/stattabel/528](http://www.dst.dk/stattabel/528) og [www.dst.dk/RAS](http://www.dst.dk/RAS).

*Seneste offentliggørelse* Den registerbaserede arbejdsstyrkestatistik 1. januar 2006 udkom 13. april 2007 i serien *Arbejdsmarked 2007:10* (Statistiske Efterretninger).

*Næste offentliggørelse* Den registerbaserede arbejdsstyrke 1. januar 2008 forventes at udkomme medio april 2009 i serien *Arbejdsmarked* (Statistiske Efterretninger).

*Henvendelse* Thomas Thorsen, tlf. 39 17 31 48, [tst@dst.dk](mailto:tst@dst.dk)  
Pernille Stender, tlf. 39 17 34 04, [psd@dst.dk](mailto:psd@dst.dk)

## 12.1 Kilder og metoder

*Læs mere i varedeklarationen* På [www.dst.dk/varedeklaration/848](http://www.dst.dk/varedeklaration/848) er der en mere omfattende beskrivelse af kilder og metoder

*Opgjort fra 1981* Opgørelser over arbejdsstyrke, beskæftigelse mv. udarbejdet på grundlag af den registerbaserede arbejdsstyrkestatistik findes fra 1. 1. 1981.

*Danmarks Statistikbank* Det er muligt i Danmarks Statistikbank på [www.statistikbanken.dk](http://www.statistikbanken.dk) under emnegruppen arbejdsmarked at finde gratis tal for arbejdsstyrken, befolkningens beskæftigelse, befolkningens uddannelse og beskæftigelse, beskæftigede personer samt erhvervs-pendling.

*Geografisk fordelt statistik* En opgørelse af beskæftigede og pendling på kommuneniveau kan findes i tabeller under Beskæftigede personer og Erhvervs-pendling på [www.statistikbanken.dk/04](http://www.statistikbanken.dk/04).

*Indvandrere og arbejdsmarkedet* Indvandrernes arbejdsmarkedstilknnytning er senest belyst i en temapublikation "Indvandrere og arbejdsmarkedet", udgivet december 2004.

*Nyuddannede og arbejdsmarkedet* De nyuddannede og arbejdsmarkedet er belyst i en temapublikation "De nyuddannede og arbejdsmarkedet", udgivet november 2004.

*Familie og arbejdsliv* Sammenhængen mellem tilknnytning til arbejdsmarkedet og familieliv er belyst i temapublikationen "Familie og arbejdsliv" udgivet i december 2005

*Mange muligheder for specialkørsler* Ud over de opgørelser, som er vist i tabellerne i denne artikel, giver datamaterialet fra den Registerbaserede Arbejdsstyrkestatistik mulighed for en lang række andre kombinationer af variable. Desuden er der rige muligheder for at kombinere med oplysninger fra de andre personstatistikregistre i Danmarks Statistik.





Tabel 2 (fortsat).

## Arbejdsstyrken fordelt efter socioøkonomisk status, køn og alder. 1. januar 2007

	Selvstændige	Medarbejdende ægtefæller	Lønmodtagere:						Beskæftigede	Arbejdsløse	Arbejdsstyrken	Personer under uddannelse og børn
			Topledere	Højeste niveau	Mellemste-niveau	Grundniveau	Andre	Uden nærmere angivelse				
<b>Mænd i alt</b>	<b>140 042</b>	<b>727</b>	<b>51 715</b>	<b>179 658</b>	<b>176 106</b>	<b>522 043</b>	<b>135 275</b>	<b>291 345</b>	<b>1 496 911</b>	<b>36 248</b>	<b>1 533 159</b>	<b>170 250</b>
Under 15 år	14	0	1	6	8	363	1 184	6 583	8 159	•	8 159	8 159
15 år	5	0	1	6	45	1 256	2 670	7 051	11 034	0	11 034	11 034
16 år	5	0	2	13	69	3 129	4 622	8 174	16 014	0	16 014	14 194
17 år	17	0	5	30	144	6 169	4 498	8 430	19 293	8	19 301	15 771
18 år	79	0	3	64	311	10 460	2 955	6 574	20 446	410	20 856	15 972
19 år	141	0	15	299	438	13 031	3 127	5 596	22 647	457	23 104	13 266
20 år	220	0	29	465	675	14 950	3 282	4 432	24 053	542	24 595	10 909
21 år	303	0	57	548	805	14 420	3 143	4 436	23 712	640	24 352	9 570
22 år	414	0	90	633	1 005	13 557	2 765	4 752	23 216	576	23 792	8 551
23 år	521	1	122	789	1 409	12 710	2 611	5 002	23 165	623	23 788	8 006
24 år	676	0	167	1 217	1 692	12 695	2 562	5 158	24 167	638	24 805	7 711
25 år	829	0	189	1 706	2 078	12 031	2 334	5 174	24 341	655	24 996	7 009
26 år	1 059	2	240	2 384	2 712	12 337	2 329	5 305	26 368	758	27 126	6 414
27 år	1 170	3	282	3 129	3 139	12 191	2 273	5 167	27 354	862	28 216	5 359
28 år	1 431	2	357	3 965	3 759	12 029	2 198	5 386	29 127	853	29 980	4 602
29 år	1 606	1	387	4 134	3 979	11 695	2 091	5 358	29 251	848	30 099	3 650
30 år	1 823	4	479	4 789	4 433	12 224	2 146	5 367	31 265	896	32 161	2 999
31 år	2 071	5	582	5 435	5 108	12 522	2 226	5 677	33 626	937	34 563	2 696
32 år	2 164	5	660	5 549	5 221	12 180	2 192	5 455	33 426	919	34 345	2 073
33 år	2 345	4	842	5 605	5 232	12 046	2 219	5 476	33 769	894	34 663	1 678
34 år	2 550	8	966	5 653	5 579	12 555	2 381	5 884	35 576	855	36 431	1 387
35 år	2 758	11	1 016	5 635	5 522	12 130	2 453	5 787	35 312	859	36 171	1 136
36 år	2 710	5	1 078	5 066	5 257	11 401	2 424	5 590	33 531	867	34 398	953
37 år	2 943	10	1 211	5 023	5 138	11 411	2 515	5 703	33 954	792	34 746	775
38 år	3 048	14	1 445	5 044	5 527	11 661	2 593	5 982	35 314	871	36 185	715
39 år	3 249	9	1 623	5 205	5 787	12 853	2 786	6 288	37 800	870	38 670	650
40 år	3 661	16	1 768	5 471	6 091	13 423	3 087	6 752	40 269	963	41 232	649
41 år	3 641	12	1 694	5 181	5 870	12 823	3 105	6 619	38 945	840	39 785	561
42 år	3 619	16	1 745	4 856	5 549	12 549	3 109	6 344	37 787	849	38 636	467
43 år	3 471	18	1 754	4 779	5 379	12 311	2 976	6 216	36 904	859	37 763	416
44 år	3 495	15	1 655	4 384	4 996	11 505	2 945	5 896	34 891	773	35 664	354
45 år	3 364	14	1 560	4 301	4 851	11 101	2 884	5 601	33 676	744	34 420	316
46 år	3 347	19	1 624	4 236	4 743	11 124	2 992	5 457	33 542	723	34 265	297
47 år	3 284	24	1 602	4 102	4 545	10 649	2 926	5 182	32 314	686	33 000	247
48 år	3 147	14	1 644	4 290	4 314	10 455	2 883	5 204	31 951	675	32 626	202
49 år	3 163	23	1 697	4 289	4 255	10 398	2 919	5 175	31 919	647	32 566	206
50 år	3 182	16	1 719	4 420	4 401	10 277	2 762	5 127	31 904	682	32 586	209
51 år	3 078	26	1 655	4 482	4 189	10 063	2 777	4 920	31 190	687	31 877	163
52 år	3 056	25	1 574	4 271	4 078	9 755	2 752	4 821	30 332	698	31 030	150
53 år	3 216	22	1 630	4 439	4 036	9 798	2 780	4 766	30 687	679	31 366	113
54 år	3 101	13	1 689	4 361	3 857	9 432	2 636	4 716	29 805	641	30 446	113
55 år	3 253	25	1 632	4 412	3 829	9 123	2 606	4 444	29 324	747	30 071	101
56 år	3 268	21	1 648	4 240	3 597	9 282	2 705	4 585	29 346	872	30 218	66
57 år	3 289	20	1 641	4 273	3 470	9 160	2 719	4 627	29 199	953	30 152	83
58 år	3 489	36	1 752	4 406	3 631	9 410	2 688	4 805	30 217	1 598	31 815	63
59 år	3 719	38	1 734	4 623	3 709	9 477	2 738	4 899	30 937	2 494	33 431	60
60 år	3 722	32	1 686	4 145	3 228	7 425	2 014	4 438	26 690	605	27 295	44
61 år	3 451	30	1 369	3 679	2 706	6 260	1 712	4 073	23 280	523	23 803	32
62 år	3 106	24	958	2 614	1 877	3 811	1 172	3 206	16 768	350	17 118	26
63 år	2 594	19	712	2 010	1 242	2 394	785	2 592	12 348	202	12 550	13
64 år	2 446	17	525	1 547	904	1 653	679	2 417	10 188	128	10 316	5
65 år	2 524	17	330	945	509	1 073	553	2 501	8 452	•	8 452	8
66 år	2 395	16	221	621	357	756	403	2 485	7 254	•	7 254	8
67 år	2 171	13	153	553	198	616	399	2 292	6 395	•	6 395	5
68 år	1 949	7	117	384	172	445	356	2 108	5 538	•	5 538	11
69 år	1 689	12	104	315	105	368	311	1 724	4 628	•	4 628	10
70 år	1 606	9	47	168	91	267	251	1 429	3 868	•	3 868	2
Over 70 år	11 395	34	227	469	255	854	1 072	6 137	20 443	•	20 443	11



Tabel 2 (fortsat).

## Arbejdsstyrken fordelt efter socioøkonomisk status, køn og alder. 1. januar 2007

	Selv- stændige	Med- arbejd- ende ægte- fæller	Lønmodtagere:						Beskæf- tignede	Arbejds- løse	Arbejds- styrken	Personer under uddan- nelse og børn
			Top- ledere	Højeste niveau	Mel- lemste- niveau	Grund- niveau	Andre	Uden nærmere angivelse				
<b>Kvinder i alt</b>	<b>48 001</b>	<b>6 480</b>	<b>18 789</b>	<b>163 066</b>	<b>286 191</b>	<b>508 947</b>	<b>96 827</b>	<b>196 429</b>	<b>1 324 730</b>	<b>44 022</b>	<b>1 368 752</b>	<b>182 738</b>
Under 15 år	14	0	4	8	23	394	739	4 717	5 899	•	5 899	5 899
15 år	2	0	2	6	41	1 360	1 702	6 339	9 452	2	9 454	9 454
16 år	2	0	6	28	49	3 557	3 243	8 165	15 050	4	15 054	5 899
17 år	4	0	8	32	81	5 955	3 701	9 006	18 787	18	18 805	16 396
18 år	22	0	9	75	182	8 789	2 501	7 818	19 396	373	19 769	15 935
19 år	26	1	9	295	421	11 421	2 665	6 214	21 052	534	21 586	11 177
20 år	47	1	29	545	798	13 427	2 634	4 505	21 986	633	22 619	9 201
21 år	73	0	51	591	1 299	13 155	2 410	3 954	21 533	705	22 238	11 124
22 år	92	3	68	702	1 890	12 413	2 114	3 891	21 173	718	21 891	11 604
23 år	137	3	65	868	2 482	11 585	2 001	3 844	20 985	696	21 681	11 217
24 år	179	10	76	1 260	3 305	11 139	1 857	3 884	21 710	824	22 534	10 243
25 år	250	8	100	1 850	4 250	10 615	1 621	3 527	22 221	876	23 097	8 641
26 år	340	19	122	2 634	5 510	10 346	1 485	3 462	23 918	1 021	24 939	7 261
27 år	436	21	150	3 308	6 323	10 112	1 335	3 284	24 969	1 073	26 042	5 764
28 år	468	26	179	3 991	7 050	10 185	1 363	3 228	26 490	1 129	27 619	4 517
29 år	532	34	188	4 451	7 279	9 635	1 357	2 912	26 388	1 142	27 530	3 465
30 år	589	57	217	4 977	7 746	10 186	1 383	3 046	28 201	1 281	29 482	2 897
31 år	838	63	207	5 357	8 501	11 070	1 435	3 288	30 759	1 443	32 202	2 540
32 år	915	63	259	5 581	8 430	10 928	1 495	3 120	30 791	1 342	32 133	2 181
33 år	911	71	326	5 504	8 365	11 188	1 485	3 116	30 966	1 293	32 259	1 849
34 år	1 005	86	394	5 697	8 862	11 791	1 582	3 274	32 691	1 294	33 985	1 796
35 år	1 093	103	418	5 301	8 704	11 565	1 626	3 317	32 127	1 209	33 336	1 511
36 år	1 072	109	388	4 875	8 010	11 150	1 749	3 250	30 603	1 208	31 811	1 212
37 år	1 145	104	410	4 700	7 898	11 424	1 724	3 353	30 758	1 192	31 950	1 223
38 år	1 197	114	483	4 783	8 313	11 759	1 846	3 523	32 018	1 170	33 188	1 097
39 år	1 317	133	534	4 990	9 093	12 931	1 950	3 925	34 873	1 147	36 020	1 133
40 år	1 457	135	637	5 086	9 638	13 984	2 163	4 216	37 316	1 218	38 534	1 117
41 år	1 599	131	594	4 809	9 268	13 497	2 137	4 207	36 242	1 104	37 346	1 013
42 år	1 446	155	630	4 460	8 985	13 053	2 197	3 970	34 896	1 063	35 959	923
43 år	1 424	163	629	4 468	8 869	13 030	2 151	3 798	34 532	951	35 483	812
44 år	1 348	132	608	4 071	8 587	12 378	2 113	3 587	32 824	919	33 743	731
45 år	1 322	141	595	3 999	8 220	11 975	2 050	3 459	31 761	840	32 601	659
46 år	1 394	138	614	3 927	7 924	12 055	2 052	3 529	31 633	781	32 414	662
47 år	1 332	132	669	3 750	7 734	11 749	1 932	3 378	30 676	711	31 387	539
48 år	1 187	137	681	3 782	7 777	11 603	2 062	3 273	30 502	667	31 169	443
49 år	1 253	137	687	3 951	7 577	11 364	2 027	3 281	30 277	706	30 983	445
50 år	1 201	132	731	4 039	7 488	11 407	2 022	3 238	30 258	650	30 908	320
51 år	1 185	153	717	4 032	7 271	10 868	2 059	3 147	29 432	651	30 083	330
52 år	1 172	179	716	3 911	7 110	10 776	2 050	2 985	28 899	676	29 575	311
53 år	1 240	160	753	4 042	7 090	10 617	2 065	3 103	29 070	668	29 738	257
54 år	1 214	202	612	3 987	6 681	10 234	1 983	3 027	27 940	709	28 649	206
55 år	1 170	210	648	3 907	6 183	10 015	2 139	2 936	27 208	740	27 948	175
56 år	1 257	235	621	3 685	6 156	10 459	2 258	3 213	27 884	905	28 789	140
57 år	1 210	215	583	3 605	5 650	10 168	2 328	3 054	26 813	1 065	27 878	113
58 år	1 255	279	534	3 620	5 496	10 391	2 326	3 167	27 068	2 148	29 216	90
59 år	1 313	298	524	3 472	5 314	10 418	2 349	3 255	26 943	3 441	30 384	81
60 år	1 185	266	440	2 899	3 996	6 603	1 282	2 507	19 178	381	19 559	57
61 år	1 026	207	310	2 430	3 105	5 036	1 067	2 185	15 366	310	15 676	30
62 år	851	190	173	1 527	1 914	3 191	651	1 610	10 107	163	10 270	28
63 år	716	175	135	1 047	1 173	1 860	500	1 324	6 930	132	7 062	27
64 år	598	160	90	729	816	1 393	371	1 080	5 237	96	5 333	17
65 år	572	134	47	440	409	731	235	1 241	3 809	•	3 809	16
66 år	508	138	25	305	288	519	207	1 058	3 048	•	3 048	7
67 år	407	107	18	193	187	456	230	985	2 583	•	2 583	4
68 år	364	118	15	153	131	326	169	922	2 198	•	2 198	3
69 år	302	94	9	97	83	224	165	709	1 683	•	1 683	3
70 år	289	69	4	64	58	136	118	585	1 323	•	1 323	2
Over 70 år	2 498	329	38	170	108	351	366	2 438	6 298	•	6 298	5

**Tabel 3. Personer uden for arbejdsstyrken fordelt efter socioøkonomisk status, køn og alder. 1. januar 2007**

	Midlertidigt uden for ar- bejdsstyrken	Tilbage- trækning	Pensio- nister	Kontant- hjælps- modtagere	Børn	Personer under uddannelse	Øvrige uden for arbejds- styrken	I alt
<b>Mænd og kvinder i alt</b>	<b>88 752</b>	<b>138 334</b>	<b>970 536</b>	<b>45 803</b>	<b>1 051 981</b>	<b>125 094</b>	<b>124 656</b>	<b>2 545 156</b>
Under 15 år	6	•	•	69	1 005 293	•	•	1 005 368
15 år	2	•	•	16	46 688	•	•	46 706
16 år	16	•	1 087	43	•	30 766	4 172	36 084
17 år	51	•	999	79	•	20 387	5 464	26 980
18 år	904	•	1 251	763	•	14 758	4 226	21 902
19 år	1 258	•	1 067	845	•	7 844	4 509	15 523
20 år	1 267	•	910	921	•	4 787	5 095	12 980
21 år	1 206	•	829	897	•	5 100	4 891	12 923
22 år	1 368	•	672	882	•	5 388	4 548	12 858
23 år	1 378	•	728	897	•	5 144	4 526	12 673
24 år	1 570	•	771	900	•	5 026	4 196	12 463
25 år	1 861	•	739	971	•	4 444	3 754	11 769
26 år	2 279	•	818	1 017	•	4 055	3 482	11 651
27 år	2 446	•	946	1 103	•	3 319	3 293	11 107
28 år	2 558	•	969	1 167	•	2 603	3 008	10 305
29 år	2 767	•	1 028	1 063	•	2 090	2 785	9 733
30 år	2 791	•	1 227	1 146	•	1 575	2 703	9 442
31 år	3 091	•	1 415	1 266	•	1 321	2 563	9 656
32 år	3 000	•	1 549	1 234	•	983	2 426	9 192
33 år	2 917	•	1 693	1 361	•	814	2 226	9 011
34 år	2 939	•	1 826	1 340	•	717	2 209	9 031
35 år	2 806	•	1 998	1 247	•	542	2 189	8 782
36 år	2 795	•	2 047	1 311	•	478	2 015	8 646
37 år	2 536	•	2 372	1 315	•	374	2 059	8 656
38 år	2 710	•	2 627	1 307	•	323	1 971	8 938
39 år	2 714	•	3 020	1 364	•	314	2 081	9 493
40 år	2 814	•	3 496	1 457	•	300	2 059	10 126
41 år	2 550	•	3 687	1 408	•	242	1 898	9 785
42 år	2 526	•	4 067	1 382	•	205	1 802	9 982
43 år	2 306	•	4 110	1 318	•	179	1 804	9 717
44 år	2 226	•	4 344	1 207	•	144	1 644	9 565
45 år	2 092	•	4 559	1 153	•	135	1 503	9 442
46 år	2 076	•	5 011	1 182	•	113	1 524	9 906
47 år	1 904	•	5 171	1 020	•	85	1 375	9 555
48 år	1 774	•	5 421	1 000	•	85	1 371	9 651
49 år	1 743	•	5 739	923	•	63	1 384	9 852
50 år	1 758	•	6 480	963	•	60	1 274	10 535
51 år	1 680	•	6 792	870	•	51	1 332	10 725
52 år	1 649	•	7 312	796	•	42	1 285	11 084
53 år	1 612	•	7 556	735	•	38	1 408	11 349
54 år	1 514	•	7 912	651	•	43	1 438	11 558
55 år	1 435	•	8 217	577	•	28	1 406	11 663
56 år	1 519	•	8 990	560	•	29	1 533	12 631
57 år	1 543	•	9 443	476	•	26	1 599	13 087
58 år	1 417	•	10 010	416	•	19	1 700	13 562
59 år	1 241	110	11 412	390	•	16	2 003	15 172
60 år	769	18 758	12 416	388	•	11	2 105	34 447
61 år	491	22 827	12 288	352	•	11	2 140	38 109
62 år	372	30 849	12 150	313	•	4	1 933	45 621
63 år	276	32 876	11 747	230	•	9	1 842	46 980
64 år	173	32 889	11 373	229	•	4	1 668	46 336
65 år	18	25	41 618	62	•	•	918	42 641
66 år	25	•	42 788	36	•	•	176	43 025
67 år	6	•	40 998	53	•	•	161	41 218
68 år	1	•	41 253	47	•	•	151	41 452
69 år	1	•	39 744	68	•	•	145	39 958
70 år	0	•	38 724	67	•	•	128	38 919
Over 70 år	5	•	503 120	950	•	•	1 556	505 631

Tabel 3 (fortsat).

**Personer uden for arbejdsstyrken fordelt efter socioøkonomisk status, køn og alder.  
1. januar 2007**

	Midlertidigt uden for ar- bejdsstyrken	Tilbage- trækning	Pensio- nister	Kontant- hjælps- modtagere	Børn	Personer under uddannelse	Øvrige uden for arbejds- styrken	I alt
<b>Mænd i alt</b>	<b>31 259</b>	<b>58 752</b>	<b>400 050</b>	<b>20 306</b>	<b>537 531</b>	<b>59 949</b>	<b>55 641</b>	<b>1 163 488</b>
Under 15 år	2	•	•	32	514 094	•	•	514 128
15 år	1	•	•	9	23 437	•	•	23 447
16 år	7	•	540	11	•	15 754	2 221	18 533
17 år	21	•	520	17	•	10 479	2 963	14 000
18 år	468	•	673	331	•	7 663	2 217	11 352
19 år	642	•	610	345	•	4 027	2 216	7 840
20 år	602	•	516	344	•	2 477	2 300	6 239
21 år	501	•	450	297	•	2 435	2 220	5 903
22 år	571	•	380	287	•	2 541	2 079	5 858
23 år	500	•	398	307	•	2 318	2 113	5 636
24 år	483	•	455	292	•	2 264	1 982	5 476
25 år	605	•	401	328	•	1 977	1 729	5 040
26 år	686	•	423	373	•	1 773	1 551	4 806
27 år	711	•	532	434	•	1 413	1 403	4 493
28 år	726	•	559	458	•	1 030	1 233	4 006
29 år	737	•	546	420	•	812	1 181	3 696
30 år	771	•	684	453	•	563	1 140	3 611
31 år	829	•	740	482	•	472	1 171	3 694
32 år	834	•	808	463	•	326	1 058	3 489
33 år	808	•	871	546	•	277	1 000	3 502
34 år	764	•	914	540	•	228	1 009	3 455
35 år	776	•	986	544	•	164	998	3 468
36 år	792	•	1 054	523	•	150	867	3 386
37 år	757	•	1 193	549	•	94	911	3 504
38 år	821	•	1 338	632	•	98	888	3 777
39 år	853	•	1 497	635	•	81	1 000	4 066
40 år	955	•	1 733	690	•	69	1 009	4 456
41 år	875	•	1 793	690	•	60	923	4 341
42 år	935	•	1 948	674	•	51	905	4 513
43 år	820	•	2 023	649	•	48	859	4 399
44 år	838	•	2 077	608	•	50	784	4 357
45 år	783	•	2 095	591	•	33	790	4 292
46 år	785	•	2 338	629	•	31	755	4 538
47 år	771	•	2 380	516	•	26	669	4 362
48 år	741	•	2 518	499	•	23	647	4 428
49 år	733	•	2 633	465	•	17	684	4 532
50 år	733	•	2 859	506	•	16	596	4 710
51 år	726	•	3 043	443	•	18	614	4 844
52 år	700	•	3 221	400	•	9	574	4 904
53 år	684	•	3 294	400	•	11	580	4 969
54 år	661	•	3 386	338	•	18	584	4 987
55 år	646	•	3 498	308	•	8	544	5 004
56 år	684	•	3 790	292	•	12	573	5 351
57 år	626	•	3 908	266	•	7	569	5 376
58 år	604	•	4 078	225	•	6	603	5 516
59 år	549	29	4 672	203	•	11	637	6 101
60 år	384	7 120	5 185	214	•	1	651	13 555
61 år	263	8 806	5 187	182	•	4	679	15 121
62 år	207	13 222	5 079	167	•	0	590	19 265
63 år	148	14 590	4 883	127	•	3	475	20 226
64 år	100	14 973	4 743	122	•	1	458	20 397
65 år	14	12	17 985	26	•	•	365	18 402
66 år	20	•	18 724	12	•	•	90	18 846
67 år	1	•	17 975	12	•	•	89	18 077
68 år	1	•	18 058	15	•	•	83	18 157
69 år	1	•	17 229	29	•	•	71	17 330
70 år	0	•	16 994	22	•	•	61	17 077
Over 70 år	3	•	193 633	334	•	•	680	194 650

Tabel 3 (fortsat).

**Personer uden for arbejdsstyrken fordelt efter socioøkonomisk status, køn og alder.  
1. januar 2007**

	Midlertidigt uden for ar- bejdsstyrken	Tilbage- trækning	Pensio- nister	Kontant- hjælps- modtagere	Børn	Personer under uddannelse	Øvrige uden for arbejds- styrken	I alt
<b>Kvinder i alt</b>	<b>57 493</b>	<b>79 582</b>	<b>570 486</b>	<b>25 497</b>	<b>514 450</b>	<b>65 145</b>	<b>69 015</b>	<b>1 381 668</b>
Under 15 år	4	•	•	37	491 199	•	•	491 240
15 år	1	•	•	7	23 251	•	•	23 259
16 år	9	•	547	32	•	15 012	1 951	17 551
17 år	30	•	479	62	•	9 908	2 501	12 980
18 år	436	•	578	432	•	7 095	2 009	10 550
19 år	616	•	457	500	•	3 817	2 293	7 683
20 år	665	•	394	577	•	2 310	2 795	6 741
21 år	705	•	379	600	•	2 665	2 671	7 020
22 år	797	•	292	595	•	2 847	2 469	7 000
23 år	878	•	330	590	•	2 826	2 413	7 037
24 år	1 087	•	316	608	•	2 762	2 214	6 987
25 år	1 256	•	338	643	•	2 467	2 025	6 729
26 år	1 593	•	395	644	•	2 282	1 931	6 845
27 år	1 735	•	414	669	•	1 906	1 890	6 614
28 år	1 832	•	410	709	•	1 573	1 775	6 299
29 år	2 030	•	482	643	•	1 278	1 604	6 037
30 år	2 020	•	543	693	•	1 012	1 563	5 831
31 år	2 262	•	675	784	•	849	1 392	5 962
32 år	2 166	•	741	771	•	657	1 368	5 703
33 år	2 109	•	822	815	•	537	1 226	5 509
34 år	2 175	•	912	800	•	489	1 200	5 576
35 år	2 030	•	1 012	703	•	378	1 191	5 314
36 år	2 003	•	993	788	•	328	1 148	5 260
37 år	1 779	•	1 179	766	•	280	1 148	5 152
38 år	1 889	•	1 289	675	•	225	1 083	5 161
39 år	1 861	•	1 523	729	•	233	1 081	5 427
40 år	1 859	•	1 763	767	•	231	1 050	5 670
41 år	1 675	•	1 894	718	•	182	975	5 444
42 år	1 591	•	2 119	708	•	154	897	5 469
43 år	1 486	•	2 087	669	•	131	945	5 318
44 år	1 388	•	2 267	599	•	94	860	5 208
45 år	1 309	•	2 464	562	•	102	713	5 150
46 år	1 291	•	2 673	553	•	82	769	5 368
47 år	1 133	•	2 791	504	•	59	706	5 193
48 år	1 033	•	2 903	501	•	62	724	5 223
49 år	1 010	•	3 106	458	•	46	700	5 320
50 år	1 025	•	3 621	457	•	44	678	5 825
51 år	954	•	3 749	427	•	33	718	5 881
52 år	949	•	4 091	396	•	33	711	6 180
53 år	928	•	4 262	335	•	27	828	6 380
54 år	853	•	4 526	313	•	25	854	6 571
55 år	789	•	4 719	269	•	20	862	6 659
56 år	835	•	5 200	268	•	17	960	7 280
57 år	917	•	5 535	210	•	19	1 030	7 711
58 år	813	•	5 932	191	•	13	1 097	8 046
59 år	692	81	6 740	187	•	5	1 366	9 071
60 år	385	11 638	7 231	174	•	10	1 454	20 892
61 år	228	14 021	7 101	170	•	7	1 461	22 988
62 år	165	17 627	7 071	146	•	4	1 343	26 356
63 år	128	18 286	6 864	103	•	6	1 367	26 754
64 år	73	17 916	6 630	107	•	3	1 210	25 939
65 år	4	13	23 633	36	•	•	553	24 239
66 år	5	•	24 064	24	•	•	86	24 179
67 år	5	•	23 023	41	•	•	72	23 141
68 år	0	•	23 195	32	•	•	68	23 295
69 år	0	•	22 515	39	•	•	74	22 628
70 år	0	•	21 730	45	•	•	67	21 842
Over 70 år	2	•	309 487	616	•	•	876	310 981

**Tabel 4. Beskæftigede personer fordelt efter køn, socioøkonomisk status, arbejdsomfang og branche. 1. januar 2007**

	Mænd				Kvinder			
	Deltids-	Lønmod-	Deltids på	I alt	Deltids-	Lønmod-	Deltids på	I alt
	frekvens	tagere	arbejds-		frekvens	tagere	arbejds-	
	pct.	antal personer			pct.	antal personer		
<b>Beskæftigede i alt</b>	<b>12,4</b>	<b>1 356 142</b>	<b>185 060</b>	<b>1 496 911</b>	<b>15,9</b>	<b>1 270 249</b>	<b>210 566</b>	<b>1 324 730</b>
Landbrug, gartneri og skovbrug	12,3	29 989	7 736	63 089	18,2	11 190	3 204	17 643
Fiskeri	9,3	1 815	305	3 274	26,1	126	46	176
Råstofudvinding	2,8	3 640	102	3 683	6,7	574	39	580
Føde-, drikke- og tobaksvareindustri	6,6	39 544	2 656	40 364	22,1	28 313	6 319	28 576
Tekstil- og læderindustri	9,4	3 860	391	4 150	7,7	4 138	363	4 708
Træ-, papir- og grafisk industri	16,1	36 361	6 065	37 576	19,8	17 989	3 632	18 328
Kemisk industri og plastindustri	4,7	27 989	1 333	28 144	5,0	20 542	1 037	20 576
Sten-, ler- og glasindustri	4,0	12 881	528	13 118	7,0	2 753	209	2 968
Jern- og metalindustri	4,0	127 913	5 271	131 616	5,7	40 039	2 315	40 396
Møbelindustri og anden industri	6,2	16 013	1 049	16 945	7,1	8 403	622	8 792
Energi- og vandforsyning	9,0	10 241	975	10 840	8,0	3 378	280	3 502
Bygge og anlæg	5,1	154 196	8 880	173 708	11,4	16 443	2 012	17 642
Autohandel, service og tankstationer	13,9	46 069	7 224	51 813	35,0	11 525	4 237	12 095
Engroshandel undtagen med biler	8,0	104 781	8 709	109 541	10,7	51 979	5 672	53 247
Detailh. og reparationsvirks. undt. biler	34,4	76 677	30 101	87 452	36,5	111 341	43 566	119 387
Hoteller og restauranter	39,1	33 649	15 564	39 836	47,3	46 460	23 618	49 983
Transport	7,1	88 012	6 852	96 211	10,0	26 343	2 721	27 253
Post og tele	15,9	31 477	5 117	32 189	15,1	18 746	2 849	18 913
Finansiering og forsikring	7,7	38 609	2 983	38 807	7,4	40 801	3 001	40 821
Udlejning og ejendomsformidling	14,7	25 886	4 667	31 825	21,5	14 510	3 519	16 403
Forretningsservice	15,9	146 860	26 343	165 768	20,9	121 944	27 273	130 267
Offentlig administration	9,0	72 626	6 545	72 631	6,6	75 056	4 933	75 061
Undervisning	10,8	80 926	8 825	82 092	10,2	126 196	13 003	126 867
Sundhedsvæsen	7,1	25 674	2 241	31 401	6,8	123 730	8 929	131 020
Sociale institutioner	19,5	51 618	10 098	51 888	10,5	281 989	29 682	282 321
Foreninger, kultur og renovation	19,7	68 332	14 282	72 461	23,9	65 452	17 337	72 650
Uoplyst aktivitet	3,4	504	218	6 489	3,2	289	148	4 555

Anm. Selvstændige og medarbejdende ægtefæller betragtes som heltids på arbejdsmarkedet.

**Tabel 5. Beskæftigede personer fordelt efter køn, socioøkonomisk status, arbejdsomfang og alder. 1. januar 2007**

	Mænd				Kvinder			
	Deltids-	Lønmod-	Deltids på	I alt	Deltids-	Lønmod-	Deltids på	I alt
	frekvens	tagere	arbejds-		frekvens	tagere	arbejds-	
	pct.	antal personer			pct.	antal personer		
<b>Beskæftigede i alt</b>	<b>12,4</b>	<b>1 356 142</b>	<b>185 060</b>	<b>1 496 911</b>	<b>15,9</b>	<b>1 270 249</b>	<b>210 566</b>	<b>1 324 730</b>
Under 16 år	98,1	19 174	18 819	19 193	98,5	15 335	15 124	15 351
16-19 år	66,7	78 158	52 262	78 400	81,2	74 230	60 325	74 285
20-24 år	31,8	116 178	37 666	118 313	45,6	106 842	48 968	107 387
25-29 år	14,7	130 338	20 084	136 441	17,9	121 852	22 229	123 986
30-34 år	4,7	156 683	7 890	167 662	5,0	148 810	7 596	153 408
35-39 år	2,7	161 154	4 737	175 911	3,4	153 992	5 465	160 379
40-44 år	2,2	170 832	4 236	188 796	3,5	167 820	6 201	175 810
45-49 år	2,1	147 003	3 448	163 402	4,4	147 676	6 766	154 849
50-54 år	2,0	138 183	3 134	153 918	5,8	138 761	8 408	145 599
55-59 år	2,0	131 865	2 967	149 023	7,9	128 474	10 705	135 916
60-64 år	4,0	73 833	3 547	89 274	11,5	51 444	6 530	56 818
65-66 år	43,0	10 754	6 760	15 706	55,1	5 505	3 779	6 857
67 år og derover	47,7	21 987	19 510	40 872	60,1	9 508	8 470	14 085

Anm. Se anm. til tabel 4.

**Tabel 6. Beskæftigede personer fordelt efter socioøkonomisk status, køn og branche. 1. januar 2007**

	Selvstændige	Medarbejdende ægtefæller	Lønmodtagere:						Beskæftigede personer i alt
			Topledere	Højeste niveau	Mellemste niveau	Grundniveau	Andre	Uden nærmere angivelse	
<b>Mænd og kvinder i alt</b>	<b>188 043</b>	<b>7 207</b>	<b>70 504</b>	<b>342 724</b>	<b>462 297</b>	<b>1 030 990</b>	<b>232 102</b>	<b>487 774</b>	<b>2 821 641</b>
Landbrug, gartneri og skovbrug	36 598	2 955	56	395	648	9 390	1 406	29 284	80 732
Fiskeri	1 488	21	0	12	16	563	48	1 302	3 450
Råstofudvinding	46	3	146	521	494	2 313	256	484	4 263
Føde-, drikke- og tobaksvareindustri	991	92	2 009	1 531	7 002	40 691	6 652	9 972	68 940
Tekstil- og læderindustri	836	24	411	93	1 029	3 752	561	2 152	8 858
Træ-, papir- og grafisk industri	1 517	37	1 900	5 190	6 969	25 702	3 155	11 434	55 904
Kemisk industri og plastindustri	178	11	1 975	7 485	10 205	18 968	3 126	6 772	48 720
Sten-, ler- og glasindustri	431	21	726	443	1 858	7 707	2 400	2 500	16 086
Jern- og metalindustri	3 898	162	6 182	11 880	21 326	95 477	10 730	22 357	172 012
Møbelindustri og anden industri	1 266	55	852	744	2 426	13 464	2 917	4 013	25 737
Energi- og vandforsyning	704	19	332	1 874	3 214	4 747	1 155	2 297	14 342
Bygge og anlæg	20 162	549	4 460	3 432	8 351	104 481	19 047	30 868	191 350
Autohandel, service og tankstationer	6 013	301	1 594	432	4 277	32 008	4 263	15 020	63 908
Engroshandel undtagen med biler	5 795	233	8 231	6 622	39 813	49 045	16 692	36 357	162 788
Detailh. og reparationsvirks. u. biler	18 107	714	5 918	2 250	11 833	95 413	18 169	54 435	206 839
Hoteller og restauranter	9 253	457	611	1 316	2 856	26 413	10 663	38 250	89 819
Transport	8 797	312	1 869	2 894	15 214	48 292	10 189	35 897	123 464
Post og tele	859	20	794	3 448	10 066	28 154	3 073	4 688	51 102
Finansiering og forsikring	212	6	1 550	6 153	29 220	21 509	1 675	19 303	79 628
Udlejning og ejendomsformidling	7 689	143	973	1 314	5 302	10 446	6 858	15 503	48 228
Forretningsservice	26 614	617	7 128	59 308	49 402	47 664	43 139	62 163	296 035
Offentlig administration	9	1	5 744	33 729	31 015	65 590	3 408	8 196	147 692
Undervisning	1 808	29	5 861	129 166	21 877	22 083	17 055	11 080	208 959
Sundhedsvæsen	12 842	175	510	31 420	61 212	37 710	8 048	10 504	162 421
Sociale institutioner	599	3	7 815	8 806	102 998	182 394	15 246	16 348	334 209
Foreninger, kultur og renovation	11 185	142	2 833	22 217	13 636	36 908	22 145	36 045	145 111
Uoplyst aktivitet	10 146	105	24	49	38	106	26	550	11 044
<b>Mænd i alt</b>	<b>140 042</b>	<b>727</b>	<b>51 715</b>	<b>179 658</b>	<b>176 106</b>	<b>522 043</b>	<b>135 275</b>	<b>291 345</b>	<b>1 496 911</b>
Landbrug, gartneri og skovbrug	32 991	109	48	233	424	7 037	1 063	21 184	63 089
Fiskeri	1 458	1	0	11	11	539	44	1 210	3 274
Råstofudvinding	43	0	135	436	334	2 106	202	427	3 683
Føde-, drikke- og tobaksvareindustri	810	10	1 628	922	3 755	26 023	3 304	3 912	40 364
Tekstil- og læderindustri	285	5	328	61	382	1 822	318	949	4 150
Træ-, papir- og grafisk industri	1 211	4	1 626	3 162	3 940	18 078	2 112	7 443	37 576
Kemisk industri og plastindustri	154	1	1 586	4 103	3 951	12 217	1 682	4 450	28 144
Sten-, ler- og glasindustri	232	5	655	340	1 193	6 375	2 219	2 099	13 118
Jern- og metalindustri	3 697	6	5 540	10 493	14 473	73 155	7 660	16 592	131 616
Møbelindustri og anden industri	921	11	738	533	1 316	8 861	1 868	2 697	16 945
Energi- og vandforsyning	599	0	302	1 490	2 256	3 282	1 020	1 891	10 840
Bygge og anlæg	19 469	43	4 142	2 963	5 999	95 982	18 411	26 699	173 708
Autohandel, service og tankstationer	5 731	13	1 456	274	3 341	26 719	3 555	10 724	51 813
Engroshandel undtagen med biler	4 731	29	6 866	4 837	25 803	29 828	12 514	24 933	109 541
Detailh. og reparationsvirks. u. biler	10 631	144	3 998	773	3 518	35 386	9 432	23 570	87 452
Hoteller og restauranter	6 059	128	359	470	1 064	10 783	4 301	16 672	39 836
Transport	8 173	26	1 561	2 174	10 335	35 201	8 754	29 987	96 211
Post og tele	704	8	571	2 375	7 204	15 833	2 190	3 304	32 189
Finansiering og forsikring	198	0	1 257	4 191	15 973	6 745	705	9 738	38 807
Udlejning og ejendomsformidling	5 929	10	788	859	3 085	4 758	5 557	10 839	31 825
Forretningsservice	18 810	98	5 680	42 285	24 049	20 019	19 075	35 752	165 768
Offentlig administration	5	0	4 049	17 101	9 998	34 915	1 995	4 568	72 631
Undervisning	1 161	5	3 791	54 624	5 198	5 830	6 839	4 644	82 092
Sundhedsvæsen	5 698	29	256	11 362	4 097	5 804	1 569	2 586	31 401
Sociale institutioner	269	1	2 265	2 343	17 223	20 266	3 728	5 793	51 888
Foreninger, kultur og renovation	4 101	28	2 067	11 213	7 161	14 413	15 138	18 340	72 461
Uoplyst aktivitet	5 972	13	23	30	23	66	20	342	6 489

Tabel 6 (fortsat).

**Beskæftigede personer fordelt efter socioøkonomisk status, køn og branche.  
1. januar 2007**

	Selvstændige	Medarbejdende ægtefæller	Lønmodtagere:						Beskæftigede personer i alt
			Topledere	Højeste niveau	Mellemste niveau	Grundniveau	Andre	Uden nærmere angivelse	
<b>Kvinder i alt</b>	<b>48 001</b>	<b>6 480</b>	<b>18 789</b>	<b>163 066</b>	<b>286 191</b>	<b>508 947</b>	<b>96 827</b>	<b>196 429</b>	<b>1 324 730</b>
Landbrug, gartneri og skovbrug	3 607	2 846	8	162	224	2 353	343	8 100	17 643
Fiskeri	30	20	0	1	5	24	4	92	176
Råstofudvinding	3	3	11	85	160	207	54	57	580
Føde-, drikke- og tobaksvareindustri	181	82	381	609	3 247	14 668	3 348	6 060	28 576
Tekstil- og læderindustri	551	19	83	32	647	1 930	243	1 203	4 708
Træ-, papir- og grafisk industri	306	33	274	2 028	3 029	7 624	1 043	3 991	18 328
Kemisk industri og plastindustri	24	10	389	3 382	6 254	6 751	1 444	2 322	20 576
Sten-, ler- og glasindustri	199	16	71	103	665	1 332	181	401	2 968
Jern- og metalindustri	201	156	642	1 387	6 853	22 322	3 070	5 765	40 396
Møbelindustri og anden industri	345	44	114	211	1 110	4 603	1 049	1 316	8 792
Energi- og vandforsyning	105	19	30	384	958	1 465	135	406	3 502
Bygge og anlæg	693	506	318	469	2 352	8 499	636	4 169	17 642
Autohandel, service og tankstationer	282	288	138	158	936	5 289	708	4 296	12 095
Engroshandel undtagen med biler	1 064	204	1 365	1 785	14 010	19 217	4 178	11 424	53 247
Detailh. og reparationsvirks. u. biler	7 476	570	1 920	1 477	8 315	60 027	8 737	30 865	119 387
Hoteller og restauranter	3 194	329	252	846	1 792	15 630	6 362	21 578	49 983
Transport	624	286	308	720	4 879	13 091	1 435	5 910	27 253
Post og tele	155	12	223	1 073	2 862	12 321	883	1 384	18 913
Finansiering og forsikring	14	6	293	1 962	13 247	14 764	970	9 565	40 821
Udlejning og ejendomsformidling	1 760	133	185	455	2 217	5 688	1 301	4 664	16 403
Forretningsservice	7 804	519	1 448	17 023	25 353	27 645	24 064	26 411	130 267
Offentlig administration	4	1	1 695	16 628	21 017	30 675	1 413	3 628	75 061
Undervisning	647	24	2 070	74 542	16 679	16 253	10 216	6 436	126 867
Sundhedsvæsen	7 144	146	254	20 058	57 115	31 906	6 479	7 918	131 020
Sociale institutioner	330	2	5 550	6 463	85 775	162 128	11 518	10 555	282 321
Foreninger, kultur og renovation	7 084	114	766	11 004	6 475	22 495	7 007	17 705	72 650
Uoplyst aktivitet	4 174	92	1	19	15	40	6	208	4 555

Tabel 7. Beskæftigede personer fordelt efter socioøkonomisk status og branche. 1. januar 2007

	Selvstændige	Medarbejdende ægtefæller	Lønmodtagere:						Beskæftigede personer i alt
			Topledere	Højeste niveau	Mellemste niveau	Grundniveau	Andre	Uden nærmere angivelse	
<b>I alt</b>	<b>188 043</b>	<b>7 207</b>	<b>70 504</b>	<b>342 724</b>	<b>462 297</b>	<b>1 030 990</b>	<b>232 102</b>	<b>487 774</b>	<b>2 821 641</b>
<b>Landbrug, fiskeri og råstofudvinding</b>	<b>38 132</b>	<b>2 979</b>	<b>202</b>	<b>928</b>	<b>1 158</b>	<b>12 266</b>	<b>1 710</b>	<b>31 070</b>	<b>88 445</b>
Landbrug	31 858	2 708	12	141	197	4 232	685	18 737	58 570
Gartnerier, planteskoler og frugtplantager	1 245	150	3	80	85	1 937	177	4 609	8 286
Maskinstationer, anlægsgartnere mv.	2 117	71	15	66	228	2 408	474	4 871	10 250
Skovbrug mv.	1 378	26	26	108	138	813	70	1 067	3 626
Fiskeri mv.	1 488	21	0	12	16	563	48	1 302	3 450
Udvinning af råolier og naturgas mv.	2	0	96	499	345	1 547	210	97	2 796
Udvinning af grus, ler, sten, salt mv.	44	3	50	22	149	766	46	387	1 467
<b>Industri</b>	<b>9 117</b>	<b>402</b>	<b>14 055</b>	<b>27 366</b>	<b>50 815</b>	<b>205 761</b>	<b>29 541</b>	<b>59 200</b>	<b>396 257</b>
Slagterier mv.	66	6	295	115	904	14 460	548	535	16 929
Mejerier og isfabrikker	25	2	455	326	1 080	4 759	1 743	707	9 097
Bagerforretninger	785	83	50	56	71	4 843	733	4 995	11 616
Anden næringsmiddelindustri	98	1	1 025	899	3 719	13 146	3 453	3 299	25 640
Drikkevarerindustri	17	0	161	101	1 015	2 695	56	426	4 471
Tobaksindustri	0	0	23	34	213	788	119	10	1 187
Tekstilindustri	289	10	265	64	566	2 967	420	1 375	5 956
Beklædningsindustri	496	9	125	27	406	673	125	677	2 538
Læder- og fodtøjsindustri	51	5	21	2	57	112	16	100	364
Træindustri	249	8	436	200	1 179	9 587	1 119	2 025	14 803
Papirindustri	26	0	254	85	781	4 693	309	682	6 830
Udgivelse af dagblade	2	0	274	2 779	1 268	2 062	779	2 499	9 663
Udgiver- og forlagsvirksomhed ekskl. dagblade	708	9	366	1 820	2 389	2 899	494	4 260	12 945
Trykkerier	532	20	570	306	1 352	6 461	454	1 968	11 663
Mineralolieindustri mv.	1	0	45	163	253	418	14	93	987
Fremst. af kemiske råstoffer	7	0	183	859	1 233	2 089	220	242	4 833
Fremst. af maling, sæbe, kosmetik mv.	27	3	284	399	1 415	2 174	485	999	5 786
Medicinalindustri	3	1	419	5 213	5 431	4 700	679	381	16 827
Gummi- og plastindustri	140	7	1 044	851	1 873	9 587	1 728	5 057	20 287
Glas- og keramik industri	306	14	113	81	298	1 538	262	528	3 140
Tegl-, cement- og betonindustri mv.	125	7	613	362	1 560	6 169	2 138	1 972	12 946
Fremst. af metal	53	1	219	163	540	3 211	495	825	5 507
Fremst. af byggematerialer af metal	1 885	66	894	539	2 038	16 055	1 740	5 364	28 581
Fremst. af håndværktøj, metalemballage mv.	345	14	600	249	1 430	9 478	1 047	3 074	16 237
Fremst. af skibsmotorer, kompressorer mv.	83	3	330	2 629	3 058	12 154	1 352	1 110	20 719
Fremst. af maskiner til generelle formål	148	7	794	1 013	3 011	10 113	1 003	1 821	17 910
Fremst. af landbrugsmaskiner	284	15	176	259	553	2 786	175	819	5 067
Fremst. af maskiner til industri mv.	227	15	621	988	2 086	7 897	617	1 854	14 305
Fremst. af husholdningsapparater	13	0	103	74	331	1 890	104	400	2 915
Fremst. af edb-udstyr, el-motorer mv.	332	18	1 071	1 925	2 682	12 308	2 000	3 042	23 378
Fremst. af telemateriel mv.	58	1	262	956	1 183	3 171	324	774	6 729
Fremst. af medic. udstyr, instrumenter, ure mv.	236	13	714	2 556	3 122	6 850	727	2 012	16 230
Skibsværfter og bådebyggerier	170	6	116	231	438	3 636	469	377	5 443
Fremst. af transportmidler ekskl. skibe	64	3	282	298	854	5 928	677	885	8 991
Møbelindustri	565	27	681	201	1 379	10 748	2 209	2 666	18 476
Fremst. af legetøj, guld- og sølvvarer mv.	701	28	171	543	1 047	2 716	708	1 347	7 261
<b>Energi- og vandforsyning</b>	<b>704</b>	<b>19</b>	<b>332</b>	<b>1 874</b>	<b>3 214</b>	<b>4 747</b>	<b>1 155</b>	<b>2 297</b>	<b>14 342</b>
Elforsyning	473	8	223	1 049	1 857	2 767	565	774	7 716
Gasforsyning	2	0	36	439	530	497	65	121	1 690
Varmeforsyning	5	0	48	255	516	1 062	136	612	2 634
Vandforsyning	224	11	25	131	311	421	389	790	2 302
<b>Bygge- og anlægsvirksomhed</b>	<b>20 162</b>	<b>549</b>	<b>4 460</b>	<b>3 432</b>	<b>8 351</b>	<b>104 481</b>	<b>19 047</b>	<b>30 868</b>	<b>191 350</b>
Entreprenørvirksomhed	2 970	60	1 972	2 544	3 179	21 164	13 831	11 392	57 112
Murerforretninger	2 582	57	280	47	268	9 137	1 724	2 600	16 695
El-installationsvirksomhed	1 402	64	590	423	2 030	20 208	638	2 919	28 274
VVS-virksomhed	1 696	75	418	176	1 375	13 353	489	2 406	19 988
Tømmer- og bygningssnedkervirksomhed	5 979	126	680	125	792	24 309	1 086	4 155	37 252
Maler- og glarmestervirksomhed	2 892	113	222	21	191	10 702	332	1 886	16 359
Anden bygge- og anlægsvirksomhed	2 641	54	298	96	516	5 608	947	5 510	15 670



Tabel 7 (fortsat).

## Beskæftigede personer fordelt efter socioøkonomisk status og branche. 1. januar 2007

	Selvstændige	Medarbejdende ægtefæller	Lønmodtagere:						Beskæftigede personer i alt
			Topledere	Højeste niveau	Mellemste niveau	Grundniveau	Andre	Uden nærmere angivelse	
<b>Handel, hotel- og restaurationsvirks. mv.</b>	<b>39 168</b>	<b>1 705</b>	<b>16 354</b>	<b>10 620</b>	<b>58 779</b>	<b>202 879</b>	<b>49 787</b>	<b>144 062</b>	<b>523 354</b>
Handel med biler, motorcykler mv.	1 738	73	1 351	256	3 756	18 881	3 120	6 517	35 692
Autoreparation	3 769	198	191	49	386	8 002	712	4 002	17 309
Servicestationer	506	30	52	127	135	5 125	431	4 501	10 907
Engrosh. m. korn, foderstoffer, levende dyr mv	368	18	260	71	1 450	1 549	660	1 741	6 117
Engrosh. m. nærings- og nydelsesmidler	743	25	963	265	3 429	6 309	3 526	4 901	20 161
Engrosh. m. tekstiler, husholdningsart. mv.	1 633	52	2 012	1 426	10 729	9 535	4 255	9 161	38 803
Engrosh. m. træ og byggematerialer mv.	190	9	769	269	3 383	6 160	2 006	2 891	15 677
Engrosh. m. øvrige råvarer og halvfabrikata	556	29	1 066	560	5 181	6 281	2 246	3 961	19 880
Engrosh. m. maskiner, udstyr og tilbehør	1 020	58	2 657	3 454	13 292	14 864	3 182	9 356	47 883
Agentur- og anden engroshandel	1 285	42	504	577	2 349	4 347	817	4 346	14 267
Supermarkeder, kolonialhandel o.l.	2 010	107	1 783	263	1 151	26 274	7 288	16 342	55 218
Specialforretninger med fødevarer	2 378	112	53	90	178	3 430	537	4 169	10 947
Varehuse og stormagasiner	1	0	1 882	45	610	21 668	3 479	2 724	30 409
Apoteker, parfumerier og materialister mv.	395	7	74	797	3 981	2 600	946	1 384	10 184
Detailh. m. beklædning, fodtøj mv.	3 052	71	549	242	840	13 202	1 895	8 649	28 500
Detailh. m. boligudstyr, hushold.app. mv.	1 689	108	804	268	1 152	14 427	2 426	7 724	28 598
Detailh. fra øvrige specialforretninger mv.	7 453	271	744	531	3 751	12 925	1 544	12 481	39 700
Reparation af husholdningsapparater mv.	1 129	38	29	14	170	887	54	962	3 283
Hoteller mv.	951	118	342	332	789	8 078	3 752	7 760	22 122
Restauranter mv.	8 302	339	269	984	2 067	18 335	6 911	30 490	67 697
<b>Transportvirksomhed, post og telekomm.</b>	<b>9 656</b>	<b>332</b>	<b>2 663</b>	<b>6 342</b>	<b>25 280</b>	<b>76 446</b>	<b>13 262</b>	<b>40 585</b>	<b>174 566</b>
Jernbane- og busdrift	62	4	187	754	1 152	15 830	753	2 095	20 837
Taxi- og turistvognmænd	3 256	109	32	112	227	2 762	305	7 447	14 250
Fragtvognmænd mv., rørtransport	4 862	185	388	95	751	13 095	1 917	15 002	36 295
Skibsfart	89	0	177	869	3 610	2 941	424	4 173	12 283
Lufttransport	8	0	105	127	1 564	2 185	449	1 170	5 608
Godsbehandling, havne mv., rejsebureauer	520	14	980	937	7 910	11 479	6 341	6 010	34 191
Post og telekommunikation	859	20	794	3 448	10 066	28 154	3 073	4 688	51 102
<b>Finansieringsvirks. mv., forretningservice</b>	<b>34 515</b>	<b>766</b>	<b>9 651</b>	<b>66 775</b>	<b>83 924</b>	<b>79 619</b>	<b>51 672</b>	<b>96 969</b>	<b>423 891</b>
Pengeinstitutter	0	0	616	2 721	15 802	15 578	1 016	10 256	45 989
Realkreditinstitutter mv.	54	0	240	1 073	2 330	2 222	149	4 822	10 890
Forsikringsvirksomhed	7	0	480	1 799	9 550	3 052	452	2 478	17 818
Servicevirksomhed for finanssektoren mv.	151	6	214	560	1 538	657	58	1 747	4 931
Udlejning af fast ejendom	5 480	79	355	510	1 298	3 322	4 866	7 435	23 345
Ejendomsrådgivningsvirksomhed mv.	1 437	37	380	641	3 106	4 186	1 305	5 841	16 933
Udlejning undtagen af fast ejendom	772	27	238	163	898	2 938	687	2 227	7 950
Databehandlingsvirksomhed	3 828	36	1 894	16 540	11 840	4 106	583	8 982	47 809
Forskning og udvikling	40	2	487	6 183	3 307	2 099	383	873	13 374
Advokatvirksomhed	1 313	24	100	3 104	2 196	2 395	304	1 851	11 287
Revisions- og bogføringsvirksomhed	2 765	55	428	6 966	2 506	3 494	432	3 154	19 800
Rådgivende ingeniører, arkitekter mv.	3 398	81	1 358	17 238	8 850	4 778	766	5 370	41 839
Reklame- og markedsføring	1 616	31	582	975	2 808	2 493	1 319	7 787	17 611
Rengøringsvirksomhed	4 282	260	335	185	1 928	3 340	25 384	10 269	45 983
Anden forretningservice	9 372	128	1 944	8 117	15 967	24 959	13 968	23 877	98 332
<b>Offentlige og personlige tjenesteydelser</b>	<b>26 443</b>	<b>350</b>	<b>22 763</b>	<b>225 338</b>	<b>230 738</b>	<b>344 685</b>	<b>65 902</b>	<b>82 173</b>	<b>998 392</b>
Generel offentlig administration	1	0	3 130	16 115	14 588	17 479	465	3 031	54 809
Offentlig sektoradm.									
bortset fra vedr. erhverv og infrastruktur mv.	5	0	1 449	11 587	8 592	11 389	633	1 776	35 431
Forsvar, politi og retsvæsen	3	1	1 165	6 027	7 835	36 722	2 310	3 389	57 452
Folkeskoler	36	1	3 888	71 397	12 300	8 167	10 240	4 012	110 041
Gymnasier, erhvervsfaglige skoler	67	0	994	23 917	2 523	7 677	3 602	823	39 603
Videregående uddannelsesinstitutioner	13	0	255	18 670	5 231	3 709	1 840	927	30 645
Voksenundervisning mv.	1 692	28	724	15 182	1 823	2 530	1 373	5 318	28 670
Hospitaller	8	0	401	20 171	48 259	30 765	7 398	617	107 619
Læger, tandlæger, dyrlæger mv.	12 834	175	109	11 249	12 953	6 945	650	9 887	54 802
Sociale institutioner mv. for børn og unge	177	1	6 557	1 742	65 940	64 657	4 961	6 439	150 474
Sociale institutioner mv. for voksne	422	2	1 258	7 064	37 058	117 737	10 285	9 909	183 735
Renovationsvæsen	93	6	250	642	1 220	5 902	11 301	1 033	20 447
Organisationer og foreninger	22	2	1 376	9 679	4 335	8 616	1 692	15 326	41 048
Forlystelser, kultur og sport	3 057	56	1 020	11 537	7 106	13 702	6 335	14 874	57 687
Servicevirksomhed i øvrigt	8 013	78	187	359	975	8 688	2 817	4 812	25 929
<b>Uoplyst erhverv</b>	<b>10 146</b>	<b>105</b>	<b>24</b>	<b>49</b>	<b>38</b>	<b>106</b>	<b>26</b>	<b>550</b>	<b>11 044</b>

Tabel 8. Beskæftigede personer fordelt efter alder, køn og branche. 1. januar 2007

	Under 25 år	25-39 år	40-59 år	60 år og derover	I alt	Mænd	Kvinder
<b>I alt</b>	<b>412 929</b>	<b>917 787</b>	<b>1 267 313</b>	<b>223 612</b>	<b>2 821 641</b>	<b>1 496 911</b>	<b>1 324 730</b>
<b>Landbrug, fiskeri og råstofudvinding</b>	<b>15 435</b>	<b>20 953</b>	<b>32 332</b>	<b>19 725</b>	<b>88 445</b>	<b>70 046</b>	<b>18 399</b>
Landbrug	10 744	12 099	19 529	16 198	58 570	47 162	11 408
Gartnerier, planteskoler og frugtplantager	2 167	2 323	2 896	900	8 286	4 279	4 007
Maskinstationer, anlægsgartnere mv.	1 821	3 584	4 054	791	10 250	8 636	1 614
Skovbrug mv.	263	837	1 597	929	3 626	3 012	614
Fiskeri mv.	257	740	1 837	616	3 450	3 274	176
Udvinning af råolier og naturgas mv.	83	1 046	1 563	104	2 796	2 427	369
Udvinning af grus, ler, sten, salt mv.	100	324	856	187	1 467	1 256	211
<b>Industri</b>	<b>44 950</b>	<b>134 689</b>	<b>191 690</b>	<b>24 928</b>	<b>396 257</b>	<b>271 913</b>	<b>124 344</b>
Slagterier mv.	1 361	6 097	8 661	810	16 929	12 238	4 691
Mejerier og isfabrikker	1 126	3 291	4 194	486	9 097	5 851	3 246
Bagerforretninger	6 653	2 400	2 144	419	11 616	3 475	8 141
Anden næringsmiddelindustri	2 437	8 521	13 304	1 378	25 640	14 574	11 066
Drikkevareindustri	269	1 605	2 329	268	4 471	3 578	893
Tobaksindustri	32	355	736	64	1 187	648	539
Tekstilindustri	612	1 691	3 166	487	5 956	3 216	2 740
Beklædningsindustri	207	924	1 143	264	2 538	752	1 786
Læder- og fodtøjsindustri	26	106	185	47	364	182	182
Træindustri	1 688	4 885	7 356	874	14 803	11 739	3 064
Papirindustri	505	1 975	3 909	441	6 830	5 064	1 766
Udgivelse af dagblade	2 862	2 779	3 227	795	9 663	5 952	3 711
Udgiver- og forlagsvirksomhed ekskl. dagblade	3 253	4 305	4 277	1 110	12 945	6 890	6 055
Trykkerier	1 212	4 060	5 388	1 003	11 663	7 931	3 732
Mineralolieindustri mv.	38	366	506	77	987	758	229
Fremst. af kemiske råstoffer	176	1 685	2 673	299	4 833	3 355	1 478
Fremst. af maling, sæbe, kosmetik mv.	361	1 930	3 094	401	5 786	3 573	2 213
Medicinalindustri	342	7 471	8 372	642	16 827	7 394	9 433
Gummi- og plastindustri	2 189	6 550	10 391	1 157	20 287	13 064	7 223
Glas- og keramisk industri	187	947	1 727	279	3 140	1 976	1 164
Tegl-, cement- og betonindustri mv.	961	4 003	7 002	980	12 946	11 142	1 804
Fremst. af metal	433	1 823	2 917	334	5 507	4 496	1 011
Fremst. af byggematerialer af metal	3 749	9 847	12 960	2 025	28 581	25 071	3 510
Fremst. af håndværktøj, metalemballe mv.	1 669	5 264	8 187	1 117	16 237	12 217	4 020
Fremst. af skibsmotorer, kompressorer mv.	1 787	6 996	10 654	1 282	20 719	14 768	5 951
Fremst. af maskiner til generelle formål	1 458	5 883	9 307	1 262	17 910	14 843	3 067
Fremst. af landbrugsmaskiner	530	1 652	2 537	348	5 067	4 351	716
Fremst. af maskiner til industri mv.	1 391	4 886	6 971	1 057	14 305	12 356	1 949
Fremst. af husholdningsapparater	260	1 026	1 501	128	2 915	2 187	728
Fremst. af edb-udstyr, el-motorer mv.	1 779	9 215	11 406	978	23 378	16 141	7 237
Fremst. af telemateriel mv.	577	2 472	3 427	253	6 729	3 802	2 927
Fremst. af medic. udstyr, instrumenter, ure mv.	883	6 026	8 299	1 022	16 230	9 199	7 031
Skibsværfter og bådebyggerier	516	1 872	2 617	438	5 443	4 908	535
Fremst. af transportmidler ekskl. skibe	850	3 062	4 538	541	8 991	7 277	1 714
Møbelindustri	1 962	6 339	8 971	1 204	18 476	12 885	5 591
Fremst. af legetøj, guld- og sølvvarer mv.	609	2 380	3 614	658	7 261	4 060	3 201
<b>Energi- og vandforsyning</b>	<b>373</b>	<b>3 370</b>	<b>7 990</b>	<b>2 609</b>	<b>14 342</b>	<b>10 840</b>	<b>3 502</b>
Elforsyning	237	2 118	4 330	1 031	7 716	5 793	1 923
Gasforsyning	41	569	920	160	1 690	1 113	577
Varmeforsyning	59	419	1 691	465	2 634	2 007	627
Vandforsyning	36	264	1 049	953	2 302	1 927	375
<b>Bygge- og anlægsvirksomhed</b>	<b>33 021</b>	<b>66 964</b>	<b>78 681</b>	<b>12 684</b>	<b>191 350</b>	<b>173 708</b>	<b>17 642</b>
Entreprenørvirksomhed	7 169	19 456	26 579	3 908	57 112	52 500	4 612
Murerforretninger	3 210	5 258	6 880	1 347	16 695	15 934	761
El-installationsvirksomhed	5 791	10 710	10 208	1 565	28 274	25 510	2 764
VVS-virksomhed	3 157	7 284	7 988	1 559	19 988	18 260	1 728
Tømrer- og bygningsnedkervirksomhed	8 982	12 294	13 769	2 207	37 252	35 329	1 923
Maler- og glarmestervirksomhed	2 673	6 122	6 390	1 174	16 359	11 708	4 651
Anden bygge- og anlægsvirksomhed	2 039	5 840	6 867	924	15 670	14 467	1 203

Tabel 8 (fortsat).

## Beskæftigede personer fordelt efter alder, køn og branche. 1. januar 2007

	Under 25 år	25-39 år	40-59 år	60 år og derover	I alt	Mænd	Kvinder
<b>Handel, hotel- og restaurationsvirks. mv.</b>	<b>163 495</b>	<b>164 664</b>	<b>164 287</b>	<b>30 908</b>	<b>523 354</b>	<b>288 642</b>	<b>234 712</b>
Handel med biler, motorcykler mv.	7 069	12 810	13 375	2 438	35 692	30 927	4 765
Autoreparation	3 477	5 395	7 003	1 434	17 309	15 469	1 840
Servicestationer	7 464	1 730	1 479	234	10 907	5 417	5 490
Engrosk. m. korn, foderstoffer, levende dyr mv	508	1 783	3 114	712	6 117	4 287	1 830
Engrosk. m. nærings- og nydelsesmidler	2 973	7 528	8 261	1 399	20 161	13 683	6 478
Engrosk. m. tekstiler, husholdningsart. mv.	4 080	16 216	15 895	2 612	38 803	19 033	19 770
Engrosk. m. træ og byggematerialer mv.	1 910	5 546	7 022	1 199	15 677	11 688	3 989
Engrosk. m. øvrige råvarer og halvfabrikata	1 623	6 776	9 627	1 854	19 880	14 591	5 289
Engrosk. m. maskiner, udstyr og tilbehør	3 502	18 493	22 284	3 604	47 883	36 783	11 100
Agentur- og anden engroskhandel	1 346	4 742	6 584	1 595	14 267	9 476	4 791
Supermarkeder, kolonialhandel o.l.	31 957	11 705	9 979	1 577	55 218	24 961	30 257
Specialforretninger med fødevarer	3 964	2 865	3 277	841	10 947	4 826	6 121
Varehuse og stormagasiner	19 777	6 748	3 314	570	30 409	12 309	18 100
Apoteker, parfumerier og materialister mv.	2 230	3 029	4 085	840	10 184	1 184	9 000
Detailh. m. beklædning, fodtøj mv.	11 318	8 688	6 605	1 889	28 500	5 958	22 542
Detailh. m. boligudstyr, hushold.app. mv.	9 180	9 842	7 867	1 709	28 598	17 648	10 950
Detailh. fra øvrige specialforretninger mv.	10 617	13 599	12 413	3 071	39 700	17 870	21 830
Reparation af husholdningsapparater mv.	349	1 030	1 553	351	3 283	2 696	587
Hoteller mv.	8 645	6 777	5 659	1 041	22 122	8 976	13 146
Restauranter mv.	31 506	19 362	14 891	1 938	67 697	30 860	36 837
<b>Transportvirksomhed, post og telekommunikation</b>	<b>19 042</b>	<b>57 311</b>	<b>84 821</b>	<b>13 392</b>	<b>174 566</b>	<b>128 400</b>	<b>46 166</b>
Jernbane- og busdrift	793	4 724	13 196	2 124	20 837	16 007	4 830
Taxi- og turistvognmænd	515	3 540	7 764	2 431	14 250	12 284	1 966
Fragtvognmænd mv., rørtransport	3 676	11 958	17 760	2 901	36 295	32 950	3 345
Skibsfart	1 108	4 773	5 441	961	12 283	9 721	2 562
Lufttransport	124	2 431	2 802	251	5 608	3 305	2 303
Godsbehandling, havne mv., rejsebureauer	3 463	12 849	15 404	2 475	34 191	21 944	12 247
Post og telekommunikation	9 363	17 036	22 454	2 249	51 102	32 189	18 913
<b>Finansieringsvirks. mv., forretningservice</b>	<b>53 525</b>	<b>153 127</b>	<b>181 566</b>	<b>35 673</b>	<b>423 891</b>	<b>236 400</b>	<b>187 491</b>
Pengeinstitutter	3 066	14 499	25 912	2 512	45 989	21 384	24 605
Realkreditinstitutter mv.	905	4 004	5 012	969	10 890	5 807	5 083
Forsikringsvirksomhed	1 091	6 222	8 749	1 756	17 818	8 795	9 023
Servicevirksomhed for finanssektoren mv.	231	1 820	2 534	346	4 931	2 821	2 110
Udlejning af fast ejendom	1 361	3 712	11 240	7 032	23 345	17 097	6 248
Ejendomsrådgivningsvirksomhed mv.	2 348	5 430	7 031	2 124	16 933	9 050	7 883
Udlejning undtagen af fast ejendom	1 803	2 855	2 696	596	7 950	5 678	2 272
Databehandlingsvirksomhed	2 618	23 550	19 974	1 667	47 809	36 680	11 129
Forskning og udvikling	445	5 475	6 345	1 109	13 374	7 048	6 326
Advokatvirksomhed	1 269	4 063	4 660	1 295	11 287	3 859	7 428
Revisions- og bogføringsvirksomhed	1 871	7 317	8 561	2 051	19 800	10 036	9 764
Rådgivende ingeniører, arkitekter mv.	1 846	14 670	20 348	4 975	41 839	28 186	13 653
Reklame- og markedsføring	6 171	6 362	4 209	869	17 611	10 172	7 439
Rengøringsvirksomhed	7 115	16 181	20 216	2 471	45 983	18 595	27 388
Anden forretningservice	21 385	36 967	34 079	5 901	98 332	51 192	47 140
<b>Offentlige og personlige tjenesteydelser</b>	<b>82 690</b>	<b>314 554</b>	<b>521 559</b>	<b>79 589</b>	<b>998 392</b>	<b>310 473</b>	<b>687 919</b>
Generel offentlig administration	1 916	14 790	32 345	5 758	54 809	17 676	37 133
Off. sektoradm. bortset fra vedr. erhv. og infrastruk. mv.	1 147	11 937	19 354	2 993	35 431	12 096	23 335
Forsvar, politi og retsvæsen	6 690	18 525	28 164	4 073	57 452	42 859	14 593
Folkeskoler	4 214	36 885	60 556	8 386	110 041	36 649	73 392
Gymnasier, erhvervsfaglige skoler	2 027	11 064	22 382	4 130	39 603	17 813	21 790
Videregående uddannelsesinstitutioner	1 834	12 263	12 594	3 954	30 645	15 458	15 187
Voksenundervisning mv.	1 854	7 199	15 586	4 031	28 670	12 172	16 498
Hospitaler	3 311	39 292	58 240	6 776	107 619	19 265	88 354
Læger, tandlæger, dyrlæger mv.	3 449	15 131	29 934	6 288	54 802	12 136	42 666
Sociale institutioner mv. for børn og unge	15 908	53 442	76 181	4 943	150 474	26 534	123 940
Sociale institutioner mv. for voksne	18 468	52 700	101 506	11 061	183 735	25 354	158 381
Renovationsvæsen	913	4 018	13 507	2 009	20 447	17 497	2 950
Organisationer og foreninger	3 047	9 134	20 860	8 007	41 048	18 785	22 263
Forlystelser, kultur og sport	12 202	18 364	21 945	5 176	57 687	29 533	28 154
Servicevirksomhed i øvrigt	5 710	9 810	8 405	2 004	25 929	6 646	19 283
<b>Uoplyst erhverv</b>	<b>398</b>	<b>2 155</b>	<b>4 387</b>	<b>4 104</b>	<b>11 044</b>	<b>6 489</b>	<b>4 555</b>

Tabel 9. Beskæftigede lønmodtagere fordelt efter sektor, køn og branche. 1. januar 2007

	Den statslige sektor	De sociale kasser og fonde	Den amtskommunale sektor	Den kommunale sektor	Offentlig forvaltning og service i alt	Offentlige selskaber mv.	Offentlige sektor i alt	Den private sektor	Udenlandsk sektoren	I alt
<b>Mænd og kvinder i alt</b>	<b>181 972</b>	<b>2 488</b>	<b>194 476</b>	<b>475 322</b>	<b>854 258</b>	<b>83 244</b>	<b>937 502</b>	<b>1 688 792</b>	<b>5</b>	<b>2 626 391</b>
Landbrug, gartneri og skovbrug	7	0	29	695	731	857	1 588	39 591	0	41 179
Fiskeri	0	0	0	0	0	0	0	1 941	0	1 941
Råstofudvinding	0	0	0	0	0	0	0	4 214	0	4 214
Føde-, drikke- og tobaksvarerindustri	0	0	0	0	0	0	0	67 857	0	67 857
Tekstil- og læderindustri	0	0	0	0	0	0	0	7 998	0	7 998
Træ-, papir- og grafisk industri	0	0	0	7	7	142	149	54 134	0	54 350
Kemisk industri og plastindustri	0	0	0	0	0	0	0	48 531	0	48 531
Sten-, ler- og glasindustri	0	0	0	0	0	40	40	15 594	0	15 634
Jern- og metalindustri	0	0	0	0	0	769	769	167 169	0	167 952
Møbelindustri og anden industri	0	0	18	13	31	44	75	24 341	0	24 416
Energi- og vandforsyning	0	0	0	11	11	8 009	8 020	5 599	0	13 619
Bygge og anlæg	8	0	0	0	8	1 532	1 540	169 093	0	170 639
Autohandel, service og tankstationer	0	0	0	10	10	0	10	57 584	0	57 594
Engroshandel undtagen med biler	0	0	0	0	0	537	537	156 223	0	156 760
Detailh. og reparationsvirks. undt. biler	0	0	235	34	269	339	608	187 410	0	188 018
Hoteller og restauranter	15	0	0	153	168	2 472	2 640	77 469	0	80 109
Transport	71	0	11	71	153	20 833	20 986	93 369	0	114 355
Post og tele	0	0	0	0	0	24 671	24 671	25 552	0	50 223
Finansiering og forsikring	0	6	77	0	83	871	954	78 456	0	79 410
Udlejning og ejendomsformidling	8	0	23	82	113	111	224	40 171	0	40 396
Forretningsservice	8 825	0	391	8 155	17 371	7 384	24 755	244 045	0	268 804
Offentlig administration	75 024	2 471	6 866	55 577	139 938	1 918	141 856	5 822	4	147 682
Undervisning	79 049	0	24 472	99 007	202 528	189	202 717	4 404	1	207 122
Sundhedsvæsen	114	0	108 583	15 281	123 978	12	123 990	25 414	0	149 404
Sociale institutioner	1 528	0	51 038	269 486	322 052	29	322 081	11 526	0	333 607
Foreninger, kultur og renovation	17 323	11	2 733	26 740	46 807	12 485	59 292	74 492	0	133 784
Uoplyst aktivitet	0	0	0	0	0	0	0	793	0	793
<b>Mænd i alt</b>	<b>97 454</b>	<b>690</b>	<b>47 102</b>	<b>103 763</b>	<b>249 009</b>	<b>52 012</b>	<b>301 021</b>	<b>1 055 047</b>	<b>3</b>	<b>1 356 142</b>
Landbrug, gartneri og skovbrug	3	0	21	559	583	728	1 311	28 678	0	29 989
Fiskeri	0	0	0	0	0	0	0	1 815	0	1 815
Råstofudvinding	0	0	0	0	0	0	0	3 640	0	3 640
Føde-, drikke- og tobaksvarerindustri	0	0	0	0	0	0	0	39 544	0	39 544
Tekstil- og læderindustri	0	0	0	0	0	0	0	3 860	0	3 860
Træ-, papir- og grafisk industri	0	0	0	1	1	50	51	36 261	0	36 361
Kemisk industri og plastindustri	0	0	0	0	0	0	0	27 989	0	27 989
Sten-, ler- og glasindustri	0	0	0	0	0	38	38	12 843	0	12 881
Jern- og metalindustri	0	0	0	0	0	736	736	127 165	0	127 913
Møbelindustri og anden industri	0	0	6	6	12	41	53	15 960	0	16 013
Energi- og vandforsyning	0	0	0	10	10	5 807	5 817	4 424	0	10 241
Bygge og anlæg	8	0	0	0	8	1 384	1 392	152 799	0	154 196
Autohandel, service og tankstationer	0	0	0	10	10	0	10	46 059	0	46 069
Engroshandel undtagen med biler	0	0	0	0	0	428	428	104 353	0	104 781
Detailh. og reparationsvirks. undt. biler	0	0	41	8	49	46	95	76 582	0	76 677
Hoteller og restauranter	6	0	0	51	57	540	597	33 052	0	33 649
Transport	70	0	9	25	104	14 083	14 187	73 825	0	88 012
Post og tele	0	0	0	0	0	14 954	14 954	16 523	0	31 477
Finansiering og forsikring	0	2	24	0	26	441	467	38 142	0	38 609
Udlejning og ejendomsformidling	4	0	8	41	53	59	112	25 773	0	25 886
Forretningsservice	4 263	0	85	2 902	7 250	3 534	10 784	136 072	0	146 860
Offentlig administration	46 812	684	2 737	16 841	67 074	820	67 894	4 729	3	72 626
Undervisning	37 324	0	8 377	33 205	78 906	80	78 986	1 940	0	80 926
Sundhedsvæsen	25	0	19 806	1 895	21 726	1	21 727	3 947	0	25 674
Sociale institutioner	578	0	14 377	32 918	47 873	4	47 877	3 741	0	51 618
Foreninger, kultur og renovation	8 361	4	1 611	15 291	25 267	8 238	33 505	34 827	0	68 332
Uoplyst aktivitet	0	0	0	0	0	0	0	504	0	504

Tabel 9 (fortsat).

## Beskæftigede lønmodtagere fordelt efter sektor, køn og branche. 1. januar 2007

	Den statslige sektor	De sociale kasser og fonde	Den amtskommunale sektor	Den kommunale sektor	Offentlig forvaltning og service i alt	Offentlige selskaber mv.	Offentlige sektor i alt	Den private sektor	Udenlandsk sektoren	I alt
<b>Kvinder i alt</b>	<b>84 518</b>	<b>1 798</b>	<b>147 374</b>	<b>371 559</b>	<b>605 249</b>	<b>31 232</b>	<b>636 481</b>	<b>633 745</b>	<b>2 1 270 249</b>	
Landbrug, gartneri og skovbrug	4	0	8	136	148	129	277	10 913	0	11 190
Fiskeri	0	0	0	0	0	0	0	126	0	126
Råstofudvinding	0	0	0	0	0	0	0	574	0	574
Føde-, drikke- og tobaksvareindustri	0	0	0	0	0	0	0	28 313	0	28 313
Tekstil- og læderindustri	0	0	0	0	0	0	0	4 138	0	4 138
Træ-, papir- og grafisk industri	0	0	0	6	6	92	98	17 873	0	17 989
Kemisk industri og plastindustri	0	0	0	0	0	0	0	20 542	0	20 542
Sten-, ler- og glasindustri	0	0	0	0	0	2	2	2 751	0	2 753
Jern- og metalindustri	0	0	0	0	0	33	33	40 004	0	40 039
Møbelindustri og anden industri	0	0	12	7	19	3	22	8 381	0	8 403
Energi- og vandforsyning	0	0	0	1	1	2 202	2 203	1 175	0	3 378
Bygge og anlæg	0	0	0	0	0	148	148	16 294	0	16 443
Autohandel, service og tankstationer	0	0	0	0	0	0	0	11 525	0	11 525
Engroshandel undtagen med biler	0	0	0	0	0	109	109	51 870	0	51 979
Detailh. og reparationsvirks. undt. biler	0	0	194	26	220	293	513	110 828	0	111 341
Hoteller og restauranter	9	0	0	102	111	1 932	2 043	44 417	0	46 460
Transport	1	0	2	46	49	6 750	6 799	19 544	0	26 343
Post og tele	0	0	0	0	0	9 717	9 717	9 029	0	18 746
Finansiering og forsikring	0	4	53	0	57	430	487	40 314	0	40 801
Udlejning og ejendomsformidling	4	0	15	41	60	52	112	14 398	0	14 510
Forretningsservice	4 562	0	306	5 253	10 121	3 850	13 971	107 973	0	121 944
Offentlig administration	28 212	1 787	4 129	38 736	72 864	1 098	73 962	1 093	1	75 056
Undervisning	41 725	0	16 095	65 802	123 622	109	123 731	2 464	1	126 196
Sundhedsvæsen	89	0	88 777	13 386	102 252	11	102 263	21 467	0	123 730
Sociale institutioner	950	0	36 661	236 568	274 179	25	274 204	7 785	0	281 989
Foreninger, kultur og renovation	8 962	7	1 122	11 449	21 540	4 247	25 787	39 665	0	65 452
Uoplyst aktivitet	0	0	0	0	0	0	0	289	0	289

**Tabel 10. Personer under 65 år fordelt efter højeste fuldførte uddannelse, køn, arbejdsmarkedstilknytning og branche. 1. januar 2007**

	Grundskole-uddannelse		Almennygnasial uddannelse		Erhvervs-gymnasial uddannelse		Erhvervs-faglig uddannelse	Kort videregående uddannelse	Mellem-lang videregående uddannelse	Bachelorer	Lang videregående uddannelse	I alt
	I alt	Heraf: Personer under uddannelse og børn	I alt	Heraf: Personer under uddannelse og børn	I alt	Heraf: Personer under uddannelse og børn						
<b>Mænd og kvinder i alt</b>	<b>1 178 228</b>	<b>376 211</b>	<b>226 958</b>	<b>90 258</b>	<b>89 190</b>	<b>33 805</b>	<b>1 164 820</b>	<b>175 924</b>	<b>434 807</b>	<b>58 753</b>	<b>219 054</b>	<b>4 616 703</b>
<b>I arbejdsstyrken</b>	<b>710 325</b>	<b>187 740</b>	<b>178 433</b>	<b>65 701</b>	<b>77 592</b>	<b>26 838</b>	<b>994 599</b>	<b>158 413</b>	<b>390 578</b>	<b>48 604</b>	<b>204 704</b>	<b>2 824 391</b>
<b>Beskæftigede i alt</b>	<b>680 095</b>	<b>186 417</b>	<b>173 858</b>	<b>65 216</b>	<b>76 451</b>	<b>26 691</b>	<b>971 139</b>	<b>154 642</b>	<b>383 729</b>	<b>47 243</b>	<b>199 462</b>	<b>2 744 121</b>
Landbrug, gartneri og skovbrug	25 039	5 710	1 762	492	779	221	21 410	10 809	1 876	271	1 063	67 546
Fiskeri	1 700	84	36	3	17	1	1 013	158	38	4	18	3 152
Råstofudvinding	1 046	61	57	6	59	7	1 832	301	474	36	271	4 201
Føde-, drikke- og tobaksvareindustri	27 204	6 530	2 866	725	1 796	454	25 820	4 249	2 085	622	1 953	68 292
Tekstil- og læderindustri	3 255	371	350	56	300	33	3 127	661	395	141	151	8 583
Træ-, papir- og grafisk industri	17 038	5 522	3 082	972	1 584	378	20 872	2 263	4 630	1 331	2 108	54 463
Kemisk industri og plastindustri	11 705	1 272	1 708	345	1 005	196	16 005	5 807	3 997	704	6 272	48 192
Sten-, ler- og glasindustri	6 300	349	347	50	334	63	6 172	916	953	91	289	15 781
Jern- og metalindustri	46 467	7 160	3 931	653	3 156	736	80 682	12 003	13 278	1 355	5 571	169 521
Møbelindustri og anden industri	8 938	1 045	863	154	689	117	10 659	1 372	1 115	293	608	25 127
Energi- og vandforsyning	1 834	154	276	69	221	43	5 811	1 220	2 123	184	1 321	13 098
Bygge og anlæg	54 706	17 883	3 015	1 256	2 276	1 031	105 888	9 890	7 281	362	1 199	187 886
Autohandel, service og tankstationer	19 924	10 266	2 605	1 153	2 221	992	34 152	1 255	735	366	310	62 350
Engroshandel undtagen med biler	34 479	6 708	7 498	1 508	7 056	1 279	72 577	13 466	10 191	3 180	6 933	158 352
Detailh. og reparationsvirks. undt. biler	85 098	52 462	18 861	8 728	9 773	5 077	70 006	7 641	3 697	2 340	2 545	202 618
Hoteller og restauranter	39 993	20 780	12 584	6 379	4 095	2 214	20 822	2 391	1 754	1 516	762	88 651
Transport	43 117	2 654	7 579	1 083	4 424	1 121	46 564	4 908	6 413	1 285	2 441	120 148
Post og tele	16 117	3 198	5 958	1 569	2 563	707	16 215	2 333	1 993	1 125	2 826	50 662
Finansiering og forsikring	6 663	794	4 788	1 127	3 977	1 443	38 732	6 813	5 699	2 801	7 933	78 044
Udlejning og ejendomsformidling	11 126	2 564	2 367	760	1 921	518	17 161	3 639	2 522	837	1 710	42 091
Forretningsservice	59 483	13 239	25 760	9 769	11 201	3 389	72 281	20 786	31 687	10 842	45 711	288 993
Offentlig administration	19 306	1 742	7 237	1 974	4 275	998	53 147	16 746	19 165	2 792	21 997	145 505
Undervisning	18 854	2 926	13 393	5 504	2 815	1 254	30 226	6 700	87 530	5 616	36 081	204 060
Sundhedsvæsen	16 683	2 851	5 875	1 983	1 210	530	36 752	5 029	60 269	1 275	31 045	159 651
Sociale institutioner	64 161	9 435	26 162	12 800	4 810	2 340	116 955	7 155	100 857	2 899	4 416	330 804
Foreninger, kultur og renovation	37 724	10 461	14 230	5 953	3 734	1 508	43 656	5 636	11 929	4 794	13 118	137 915
Uoplyst aktivitet	2 135	196	668	145	160	41	2 602	495	1 043	181	810	8 435
<b>Arbejdsløse</b>	<b>30 230</b>	<b>1 323</b>	<b>4 575</b>	<b>485</b>	<b>1 141</b>	<b>147</b>	<b>23 460</b>	<b>3 771</b>	<b>6 849</b>	<b>1 361</b>	<b>5 242</b>	<b>80 270</b>
<b>Uden for arbejdsstyrken</b>	<b>467 903</b>	<b>188 471</b>	<b>48 525</b>	<b>24 557</b>	<b>11 598</b>	<b>6 967</b>	<b>170 221</b>	<b>17 511</b>	<b>44 229</b>	<b>10 149</b>	<b>14 350</b>	<b>1 792 312</b>

Anm. I alt er inkl. personer med uoplyst uddannelse.

Tabel 10 (fortsat).

**Personer under 65 år fordelt efter højeste fuldførte uddannelse, køn, arbejdsmarkedstilknytning og branche. 1. januar 2007**

	Grundskole-uddannelse		Almengymnasial uddannelse		Erhvervs-gymnasial uddannelse		Erhvervs-faglig uddannelse	Kort videregående uddannelse	Mellem-lang videregående uddannelse	Bachelorer	Lang videregående uddannelse	I alt
	I alt	Heraf: Personer under uddannelse og børn	I alt	Heraf: Personer under uddannelse og børn	I alt	Heraf: Personer under uddannelse og børn						
<b>Mænd i alt</b>	<b>597 480</b>	<b>192 196</b>	<b>98 713</b>	<b>33 573</b>	<b>46 897</b>	<b>17 887</b>	<b>636 661</b>	<b>102 848</b>	<b>152 526</b>	<b>26 439</b>	<b>125 099</b>	<b>2 337 530</b>
<b>I arbejdsstyrken</b>	<b>389 864</b>	<b>99 293</b>	<b>79 644</b>	<b>24 365</b>	<b>40 529</b>	<b>13 909</b>	<b>556 874</b>	<b>94 617</b>	<b>138 033</b>	<b>22 257</b>	<b>117 398</b>	<b>1 476 581</b>
<b>Beskæftigede i alt</b>	<b>376 208</b>	<b>98 723</b>	<b>77 731</b>	<b>24 184</b>	<b>39 988</b>	<b>13 831</b>	<b>545 988</b>	<b>92 816</b>	<b>135 431</b>	<b>21 694</b>	<b>114 819</b>	<b>1 440 333</b>
Landbrug, gartneri og skovbrug	18 992	3 949	897	227	471	157	16 457	9 769	1 031	151	771	51 928
Fiskeri	1 625	60	29	3	16	1	977	148	28	3	17	3 003
Råstofudvinding	962	46	41	3	35	4	1 612	239	416	14	199	3 627
Føde-, drikke- og tobaksvareindustri	13 511	1 875	1 147	185	922	202	18 098	2 219	1 382	263	1 217	39 852
Tekstil- og læderindustri	1 476	198	140	22	151	16	1 578	219	157	57	90	3 979
Træ-, papir- og grafisk industri	11 394	3 552	1 752	480	939	230	14 956	1 348	3 064	653	1 215	36 462
Kemisk industri og plastindustri	6 768	807	842	166	523	98	11 102	2 097	2 334	259	3 200	27 760
Sten-, ler- og glasindustri	5 442	249	226	25	216	44	4 991	648	758	45	207	12 861
Jern- og metalindustri	31 736	6 002	2 393	432	1 765	521	65 249	9 511	11 431	523	4 467	129 467
Møbelindustri og anden industri	5 644	694	484	83	370	73	7 429	889	702	115	389	16 439
Energi- og vandforsyning	1 376	96	146	40	96	25	4 127	959	1 887	99	942	9 712
Bygge og anlæg	50 287	16 310	2 401	1 000	1 746	918	96 558	9 138	6 295	199	929	170 625
Autohandel, service og tankstationer	15 084	7 768	1 416	589	1 462	661	29 962	903	537	221	223	50 478
Engroshandel undtagen med biler	23 860	4 263	4 343	694	4 089	764	50 907	8 020	6 686	1 519	4 431	105 903
Detailh. og reparationsvirks. undt. biler	36 303	23 525	5 912	2 399	4 466	2 166	31 319	2 168	1 230	947	1 114	84 800
Hoteller og restauranter	16 674	8 706	4 383	1 905	1 789	937	10 770	921	735	587	446	39 198
Transport	35 910	1 859	4 831	538	2 652	672	35 967	3 379	5 480	617	1 675	93 302
Post og tele	9 677	2 097	3 637	962	1 751	525	10 023	1 548	1 404	694	1 948	31 833
Finansiering og forsikring	2 715	351	2 391	518	1 971	730	15 762	3 326	4 246	1 566	5 252	37 553
Udlejning og ejendomsformidling	7 319	1 194	1 292	366	983	257	11 471	2 105	1 793	465	1 143	27 101
Forretningsservice	28 689	7 011	13 458	4 395	6 161	1 989	35 044	12 223	21 899	5 594	31 311	160 463
Offentlig administration	10 380	909	4 538	1 052	2 401	535	20 361	12 636	7 525	1 223	11 739	71 196
Undervisning	5 996	992	6 085	2 570	1 304	719	11 931	2 884	29 066	2 472	18 405	79 422
Sundhedsvæsen	3 149	651	1 455	396	224	106	4 752	758	4 350	306	14 651	30 104
Sociale institutioner	10 283	1 591	6 430	2 706	1 514	704	12 585	1 444	15 162	881	1 492	50 614
Foreninger, kultur og renovation	19 755	3 858	6 689	2 350	1 864	749	20 516	3 043	5 361	2 126	6 829	67 922
Uoplyst aktivitet	1 201	110	373	78	107	28	1 484	274	472	95	517	4 729
<b>Arbejdsløse</b>	<b>13 656</b>	<b>570</b>	<b>1 913</b>	<b>181</b>	<b>541</b>	<b>78</b>	<b>10 886</b>	<b>1 801</b>	<b>2 602</b>	<b>563</b>	<b>2 579</b>	<b>36 248</b>
<b>Uden for arbejdsstyrken</b>	<b>207 616</b>	<b>92 903</b>	<b>19 069</b>	<b>9 208</b>	<b>6 368</b>	<b>3 978</b>	<b>79 787</b>	<b>8 231</b>	<b>14 493</b>	<b>4 182</b>	<b>7 701</b>	<b>860 949</b>

Anm. I alt er inkl. personer med uoplyst uddannelse.

Tabel 10 (fortsat).

**Personer under 65 år fordelt efter højeste fuldførte uddannelse, køn, arbejdsmarkedstilknytning og branche. 1. januar 2007**

	Grundskole-uddannelse		Almengymnasial uddannelse		Erhvervs-gymnasial uddannelse		Erhvervs-faglig uddannelse	Kort videregående uddannelse	Mellem-lang videregående uddannelse	Bachelorer	Lang videregående uddannelse	I alt
	I alt	Heraf: Personer under uddannelse og børn	I alt	Heraf: Personer under uddannelse og børn	I alt	Heraf: Personer under uddannelse og børn						
<b>Kvinder i alt</b>	<b>580 748</b>	<b>184 015</b>	<b>128 245</b>	<b>56 685</b>	<b>42 293</b>	<b>15 918</b>	<b>528 159</b>	<b>73 076</b>	<b>282 281</b>	<b>32 314</b>	<b>93 955</b>	<b>2 279 173</b>
<b>I arbejdsstyrken</b>	<b>320 461</b>	<b>88 447</b>	<b>98 789</b>	<b>41 336</b>	<b>37 063</b>	<b>12 929</b>	<b>437 725</b>	<b>63 796</b>	<b>252 545</b>	<b>26 347</b>	<b>87 306</b>	<b>1 347 810</b>
<b>Beskæftigede i alt</b>	<b>303 887</b>	<b>87 694</b>	<b>96 127</b>	<b>41 032</b>	<b>36 463</b>	<b>12 860</b>	<b>425 151</b>	<b>61 826</b>	<b>248 298</b>	<b>25 549</b>	<b>84 643</b>	<b>1 303 788</b>
Landbrug, gartneri og skovbrug	6 047	1 761	865	265	308	64	4 953	1 040	845	120	292	15 618
Fiskeri	75	24	7	0	1	0	36	10	10	1	1	149
Råstofudvinding	84	15	16	3	24	3	220	62	58	22	72	574
Føde-, drikke- og tobaksvareindustri	13 693	4 655	1 719	540	874	252	7 722	2 030	703	359	736	28 440
Tekstil- og læderindustri	1 779	173	210	34	149	17	1 549	442	238	84	61	4 604
Træ-, papir- og grafisk industri	5 644	1 970	1 330	492	645	148	5 916	915	1 566	678	893	18 001
Kemisk industri og plastindustri	4 937	465	866	179	482	98	4 903	3 710	1 663	445	3 072	20 432
Sten-, ler- og glasindustri	858	100	121	25	118	19	1 181	268	195	46	82	2 920
Jern- og metalindustri	14 731	1 158	1 538	221	1 391	215	15 433	2 492	1 847	832	1 104	40 054
Møbelindustri og anden industri	3 294	351	379	71	319	44	3 230	483	413	178	219	8 688
Energi- og vandforsyning	458	58	130	29	125	18	1 684	261	236	85	379	3 386
Bygge og anlæg	4 419	1 573	614	256	530	113	9 330	752	986	163	270	17 261
Autohandel, service og tankstationer	4 840	2 498	1 189	564	759	331	4 190	352	198	145	87	11 872
Engroshandel undtagen med biler	10 619	2 445	3 155	814	2 967	515	21 670	5 446	3 505	1 661	2 502	52 449
Detailh. og reparationsvirks. undt. biler	48 795	28 937	12 949	6 329	5 307	2 911	38 687	5 473	2 467	1 393	1 431	117 818
Hoteller og restauranter	23 319	12 074	8 201	4 474	2 306	1 277	10 052	1 470	1 019	929	316	49 453
Transport	7 207	795	2 748	545	1 772	449	10 597	1 529	933	668	766	26 846
Post og tele	6 440	1 101	2 321	607	812	182	6 192	785	589	431	878	18 829
Finansiering og forsikring	3 948	443	2 397	609	2 006	713	22 970	3 487	1 453	1 235	2 681	40 491
Udlejning og ejendomsformidling	3 807	1 370	1 075	394	938	261	5 690	1 534	729	372	567	14 990
Forretningsservice	30 794	6 228	12 302	5 374	5 040	1 400	37 237	8 563	9 788	5 248	14 400	128 530
Offentlig administration	8 926	833	2 699	922	1 874	463	32 786	4 110	11 640	1 569	10 258	74 309
Undervisning	12 858	1 934	7 308	2 934	1 511	535	18 295	3 816	58 464	3 144	17 676	124 638
Sundhedsvæsen	13 534	2 200	4 420	1 587	986	424	32 000	4 271	55 919	969	16 394	129 547
Sociale institutioner	53 878	7 844	19 732	10 094	3 296	1 636	104 370	5 711	85 695	2 018	2 924	280 190
Foreninger, kultur og renovation	17 969	6 603	7 541	3 603	1 870	759	23 140	2 593	6 568	2 668	6 289	69 993
Uoplyst aktivitet	934	86	295	67	53	13	1 118	221	571	86	293	3 706
<b>Arbejdsløse</b>	<b>16 574</b>	<b>753</b>	<b>2 662</b>	<b>304</b>	<b>600</b>	<b>69</b>	<b>12 574</b>	<b>1 970</b>	<b>4 247</b>	<b>798</b>	<b>2 663</b>	<b>44 022</b>
<b>Uden for arbejdsstyrken</b>	<b>260 287</b>	<b>95 568</b>	<b>29 456</b>	<b>15 349</b>	<b>5 230</b>	<b>2 989</b>	<b>90 434</b>	<b>9 280</b>	<b>29 736</b>	<b>5 967</b>	<b>6 649</b>	<b>931 363</b>

Anm. I alt er inkl. personer med uoplyst uddannelse.



**Tabel 11. Befolkningen fordelt på højeste fuldførte uddannelse og socioøkonomisk status. 1. januar 2007**

	Grund- skole- uddan- nelse	Almen- gym- nasial ud- dan- nelse	Erhvervs- gym- nasial ud- dan- nelse	Erhvervs- faglig uddan- nelse	Kort videre- gående ud- dan- nelse	Mellem- lang videre- gående ud- dan- nelse	Bache- lorer	Lang videre- gående ud- dan- nelse	Uoplyst	I alt
<b>Mænd og kvinder i alt</b>	<b>1 564 442</b>	<b>232 963</b>	<b>91 372</b>	<b>1 390 923</b>	<b>195 725</b>	<b>499 564</b>	<b>59 432</b>	<b>243 549</b>	<b>1 169 097</b>	<b>5 447 067</b>
Selvstændige	49 588	7 895	2 851	74 876	15 853	13 956	1 775	16 570	4 679	188 043
Medarbejdende ægtefæller	2 923	252	79	2 695	351	581	32	78	216	7 207
Topledere	5 635	2 790	1 901	20 744	4 586	21 050	1 446	11 777	575	70 504
Lønmodtagere på højeste niveau	8 826	17 539	4 334	24 431	11 666	128 544	9 948	133 612	3 824	342 724
Lønmodtagere på mellemniveau	35 016	21 033	12 633	129 505	50 993	178 851	9 150	21 484	3 632	462 297
Lønmodtagere på grundniveau	289 162	73 501	34 599	531 447	45 358	21 737	13 821	8 137	13 228	1 030 990
Andre lønmodtagere	121 314	16 470	5 888	65 197	5 421	3 980	2 049	1 601	10 182	232 102
Lønmodtagere uden nærm. angiv.	197 883	35 283	14 705	146 529	23 926	23 567	9 180	12 823	23 878	487 774
Arbejdsløse	30 230	4 575	1 141	23 460	3 771	6 849	1 361	5 242	3 641	80 270
Beskæftigede uden løn (aktivering)	4 654	385	74	2 234	183	447	26	133	506	8 642
Uddannelsesforanstaltning	4 348	1 014	188	2 908	631	865	152	717	1 042	11 865
Særlig aktivering	9 497	953	132	2 589	277	511	39	244	1 638	15 880
Integrationsuddannelse	236	98	0	74	18	28	0	11	841	1 306
Revalideringsydelse	6 478	1 722	361	5 302	430	1 066	376	144	374	16 253
Arbejdsmarkedsorlov	183	66	22	300	56	193	16	75	34	945
Barselsdagpenge	1 272	391	142	2 003	298	958	198	503	209	5 974
Sygedagpenge	5 728	645	160	5 616	507	1 261	78	316	570	14 881
Ledighedsydelse	3 267	185	69	2 868	237	684	27	124	176	7 637
Aktivering (iflg. kontanthj.)	3 330	315	43	804	68	131	10	60	608	5 369
Efterløn	52 492	1 478	431	59 931	4 550	14 781	126	2 511	1 915	138 215
Overgangsydelse	56	1	0	54	6	1	0	1	0	119
Alderspension	355 179	5 051	1 633	201 124	16 207	55 892	520	17 712	94 200	747 518
Førtidspension	119 386	6 216	931	52 433	4 409	11 834	326	2 583	10 390	208 508
Tjenestemandspension	5 500	941	191	3 017	598	2 732	64	1 201	266	14 510
Integrationsydelse	99	29	0	27	2	11	0	6	735	909
Kontanthjælp	26 049	2 923	311	7 325	768	1 303	127	566	5 522	44 894
Børn og unge	100 276	0	0	0	0	0	0	0	951 705	1 051 981
Personer under uddannelse	81 197	21 875	6 436	4 651	1 457	1 550	7 603	325	0	125 094
Øvrige uden for arbejdsstyrken	44 638	9 337	2 117	18 779	3 098	6 201	982	4 993	34 511	124 656
<b>Mænd i alt</b>	<b>738 826</b>	<b>101 010</b>	<b>48 648</b>	<b>758 239</b>	<b>113 645</b>	<b>182 635</b>	<b>26 919</b>	<b>143 968</b>	<b>582 757</b>	<b>2 696 647</b>
Selvstændige	38 339	5 282	2 043	56 684	13 371	8 398	1 238	11 291	3 396	140 042
Medarbejdende ægtefæller	231	14	7	343	28	42	3	18	41	727
Topledere	115 106	17 068	8 707	92 308	15 283	13 505	4 546	8 874	15 948	291 345
Lønmodtagere på højeste niveau	4 229	2 032	1 465	16 870	3 518	13 012	1 071	9 051	467	51 715
Lønmodtagere på mellemniveau	5 068	9 216	2 560	14 913	8 093	58 633	5 074	73 812	2 289	179 658
Lønmodtagere på grundniveau	16 453	9 022	6 112	64 541	24 681	37 256	3 963	12 393	1 685	176 106
Andre lønmodtagere	151 004	28 178	16 002	274 894	26 776	8 359	4 977	3 911	7 942	522 043
Lønmodtagere uden nærm. angiv.	67 672	7 439	3 566	43 233	3 678	2 084	947	965	5 691	135 275
Arbejdsløse	13 656	1 913	541	10 886	1 801	2 602	563	2 579	1 707	36 248
Beskæftigede uden løn (aktivering)	1 850	143	35	995	90	127	11	67	253	3 571
Uddannelsesforanstaltning	1 331	315	76	974	251	248	42	311	269	3 817
Særlig aktivering	3 985	331	64	1 308	148	189	20	145	609	6 799
Integrationsuddannelse	46	29	0	20	15	6	0	4	292	412
Revalideringsydelse	2 501	472	155	1 940	160	165	115	56	190	5 754
Arbejdsmarkedsorlov	30	10	1	42	9	19	1	12	8	132
Barselsdagpenge	14	6	1	16	6	7	3	11	9	73
Sygedagpenge	2 356	242	60	2 498	239	305	29	121	278	6 128
Ledighedsydelse	946	58	17	933	93	134	7	59	76	2 323
Aktivering (iflg. kontanthj.)	1 351	95	22	427	32	54	6	31	232	2 250
Efterløn	19 213	656	255	28 681	2 073	5 289	66	1 558	928	58 719
Overgangsydelse	16	1	0	15	1	0	0	0	0	33
Alderspension	119 123	1 753	1 268	103 432	8 145	24 088	354	13 252	28 786	300 201
Førtidspension	49 782	3 161	491	25 885	2 306	3 429	157	1 527	5 444	92 182
Tjenestemandspension	2 834	461	135	1 698	361	1 250	29	777	122	7 667
Integrationsydelse	35	7	0	14	2	4	0	0	277	339
Kontanthjælp	11 091	1 133	131	4 021	416	575	60	353	2 187	19 967
Børn og unge	48 498	0	0	0	0	0	0	0	489 033	537 531
Personer under uddannelse	41 449	8 311	3 728	2 061	659	429	3 167	145	0	59 949
Øvrige uden for arbejdsstyrken	20 617	3 662	1 206	8 607	1 410	2 426	470	2 645	14 598	55 641

Tabel 11 (fortsat).

**Befolkningen fordelt på højeste fuldførte uddannelse og socioøkonomisk status.  
1. januar 2007**

	Grund- skole- uddan- nelse	Almen- gym- nasial ud- dan- nelse	Erhvervs- gym- nasial ud- dan- nelse	Erhvervs- faglig uddan- nelse	Kort videre- gående ud- dan- nelse	Mellem- lang videre- gående ud- dan- nelse	Bache- lorer	Lang videre- gående ud- dan- nelse	Uoplyst	I alt
<b>Kvinder i alt</b>	<b>825 616</b>	<b>131 953</b>	<b>42 724</b>	<b>632 684</b>	<b>82 080</b>	<b>316 929</b>	<b>32 513</b>	<b>99 581</b>	<b>586 340</b>	<b>2 750 420</b>
Selvstændige	11 249	2 613	808	18 192	2 482	5 558	537	5 279	1 283	48 001
Medarbejdende ægtefæller	2 692	238	72	2 352	323	539	29	60	175	6 480
Topledere	1 406	758	436	3 874	1 068	8 038	375	2 726	108	18 789
Lønmodtagere på højeste niveau	3 758	8 323	1 774	9 518	3 573	69 911	4 874	59 800	1 535	163 066
Lønmodtagere på mellemniveau	18 563	12 011	6 521	64 964	26 312	141 595	5 187	9 091	1 947	286 191
Lønmodtagere på grundniveau	138 158	45 323	18 597	256 553	18 582	13 378	8 844	4 226	5 286	508 947
Andre lønmodtagere	53 642	9 031	2 322	21 964	1 743	1 896	1 102	636	4 491	96 827
Lønmodtagere uden nærm. angiv.	82 777	18 215	5 998	54 221	8 643	10 062	4 634	3 949	7 930	196 429
Arbejdsløse	16 574	2 662	600	12 574	1 970	4 247	798	2 663	1 934	44 022
Beskæftigede uden løn (aktivering)	2 804	242	39	1 239	93	320	15	66	253	5 071
Uddannelsesforanstaltning	3 017	699	112	1 934	380	617	110	406	773	8 048
Særlig aktivering	5 512	622	68	1 281	129	322	19	99	1 029	9 081
Integrationsuddannelse	190	69	0	54	3	22	0	7	549	894
Revalideringsydelse	3 977	1 250	206	3 362	270	901	261	88	184	10 499
Arbejdsmarkedsorlov	153	56	21	258	47	174	15	63	26	813
Barselsdagpenge	1 258	385	141	1 987	292	951	195	492	200	5 901
Sygedagpenge	3 372	403	100	3 118	268	956	49	195	292	8 753
Ledighedsydelse	2 321	127	52	1 935	144	550	20	65	100	5 314
Aktivering (iflg. kontanthj.)	1 979	220	21	377	36	77	4	29	376	3 119
Efterløn	33 279	822	176	31 250	2 477	9 492	60	953	987	79 496
Overgangsydelse	40	0	0	39	5	1	0	1	0	86
Alderspension	236 056	3 298	365	97 692	8 062	31 804	166	4 460	65 414	447 317
Førtidspension	69 604	3 055	440	26 548	2 103	8 405	169	1 056	4 946	116 326
Tjenestemandspension	2 666	480	56	1 319	237	1 482	35	424	144	6 843
Integrationsydelse	64	22	0	13	0	7	•	6	458	570
Kontanthjælp	14 958	1 790	180	3 304	352	728	67	213	3 335	24 927
Børn og unge	51 778	0	0	0	0	0	0	0	462 672	514 450
Personer under uddannelse	39 748	13 564	2 708	2 590	798	1 121	4 436	180	0	65 145
Øvrige uden for arbejdsstyrken	24 021	5 675	911	10 172	1 688	3 775	512	2 348	19 913	69 015

**ARBEJDSMARKED 2008:8**

Statistiske Efterretninger

ISSN, 1601-085X

www.dst.dk/efterretninger

Salg: Tlf. 39 17 30 20 (hele døgnet), publsalg@dst.dk

Abonnement for 2008: 820 kr. som pdf.

Løssalg: 87 kr. Ekspeditionsgebyr: 15 kr. indland, 15 kr. udland

© Danmarks Statistik, Sejrsgade 11, 2100 København Ø

**Signaturforklaring:**

- Nul

0 Mindre end 0,5 af den anvendte enhed

0,0 Mindre end 0,05 af den anvendte enhed

• Tal kan efter sagens natur ikke forekomme

.. For usikker til at kunne angives eller diskretionshensyn

... Oplysning foreligger ikke

\* Foreløbige eller anslåede tal

— | Vandret eller lodret streg markerer databrud i en tidsserie.

Oplysningerne fra før og efter databrudet er ikke fuldt sammenlignelige.

Som følge af afrundinger kan summen af tallene i tabellerne afvige fra totalen.