

Folkeskolelærere skifter oftere job efter nye arbejdstidsregler og folkeskolereform

Af Michael Drescher, Jesper Grunnet-Lauridsen, Thomas Thorsen, Mikkel Zimmermann, Lars Peter Smed Christensen, Laust Hvas Mortensen og Elias Stapput Knudsen¹

I foråret 2013 blev folkeskolelærernes arbejdstidsregler ændret efter et regeringsindgreb, og kort tid efter indgrebet blev der desuden indgået en aftale om en folkeskolereform. De nye arbejdstidsregler og reformen betød, at mange folkeskolelærere fra skoleåret 2014/2015 mødte op til en ny hverdag, hvor de skulle undervise mere, og hvor der blev stillet større krav til, at de skulle være til stede på skolerne.

Både folkeskolereformen og de nye arbejdstidsregler gav anledning til en intens offentlig debat, hvor der blandt andet var frygt for, at mange lærere ville forlade folkeskolen. Denne analyse ser på, om det faktisk skete, ved at undersøge lærernes mobilitet på arbejdsmarkedet fra 2010 og frem til i dag. Overordnet set er der tydelige tegn på ændret adfærd hos lærerne efter de nye arbejdstidsregler og folkeskolereformen, men størrelsen af ændringerne er i de fleste tilfælde moderat.

Analysens hovedkonklusioner:

- Knap 11 pct. af folkeskolelærerne i august 2014 arbejdede året efter ikke længere i folkeskolen. Det er en lidt større andel (ca. 2-3 procentpoint) i forhold til årene før de nye arbejdstidsregler og folkeskolereformen.
- Godt 3½ pct. af folkeskolelærerne i august 2014 var året efter skiftet til en folkeskole i en anden kommune, hvilket er en markant større andel sammenlignet med før de ændrede arbejdstidsregler og reformen. Især i kommuner uden lokale aftaler om lærernes arbejdstid har flere lærere skiftet til en folkeskole i en anden kommune – dog ikke nødvendigvis til en kommune med en lokal aftale.
- Blandt folkeskolelærerne i august 2014 havde ca. 3½ pct. fundet arbejde i en ny branche året efter, og hermed er der lidt flere lærere, som har skiftet branche efter de nye arbejdstidsregler og folkeskolereformen end i de tidligere år. Lærerne fortsætter i høj grad med at arbejde i undervisningssektoren.
- Folkeskolelærernes sygefravær er steget efter de ændrede arbejdstidsregler og folkeskolereformen.

¹ Seniorforsker Bente Bjørnholt fra KORA takkes for bemærkninger til analysen.

Baggrund

Regeringsindgreb og folkeskolereform i 2013

I foråret 2013 var der overenskomstforhandlinger mellem Lærernes Centralorganisation og Kommunernes Landsforening (KL). Efter et sammenbrud i forhandlingerne indledte KL en lock-out af de overenskomstansatte lærere.

Striden drejede sig især om lærernes arbejdstidsregler, som hidtil havde været reguleret af overenskomsten. KL ønskede, at disse regler fremover fastsættes lokalt i kommunerne og på skolerne. Den landsdækkende konflikt strakte sig over 25 dage og blev afsluttet med et regeringsindgreb d. 26. april 2013. I slutningen af april 2013 vedtog Folketinget således et lovforslag, som greb ind i lærerkonflikten og bragte lockouten i skolerne til ophør. Med loven blev de centrale bestemmelser for lærernes arbejdstid afskaffet.

Kort tid efter lovindgrebet indgik den daværende regering (Socialdemokraterne, Det Radikale Venstre og Socialistisk Folkeparti) i juni 2013 en aftale med Venstre, Dansk Folkeparti og Det Konservative Folkeparti om reformen "Et fagligt løft af folkeskolen", som blandt andet betød, at folkeskoleeleverne fra skoleåret 2014/2015 fik flere timer, jf. boks 1.

Boks 1. Nye arbejdstidsregler og folkeskolereform

Nye arbejdstidsregler. Lov 409 betød blandt andet, at lærerne blev omfattet af tjenestemændenes arbejdstidsaftale med virkning fra august 2014 samt en udfasning af retten til reduceret arbejdstid (den såkaldte 60-årsregel). Dette indebar regler for, hvordan arbejdstiden skal opgøres, og at lærerne ville modtage timebaseret betaling for overarbejde og kompensation for arbejde på skæve tidspunkter. Med de nye regler skal størstedelen af arbejdet lægges i dagtimerne på hverdage og den daglige arbejdstid skal så vidt muligt være samlet.

Folkeskolereform. Aftalen om "Et fagligt løft af folkeskolen" betød blandt andet, at folkeskoleeleverne fra skoleåret 2014/2015 fik tidligere fremmedsprogsundervisning, flere timer i dansk og matematik, mere musik og ny tid til understøttende undervisning. Det blev desuden obligatorisk for skolerne at tilbyde lektiehjælp, men frivilligt for eleverne at deltage i dette. I forbindelse med skoleåret 2015/2016 blev lektiehjælp og faglig fordybelse en integreret del af den obligatoriske skoledag.

Folkeskolereformen og de nye arbejdstidsregler betød, at mange folkeskolelærere fra skoleåret 2014/2015 mødte op til en ny hverdag med mere undervisning og større krav til, at de skulle være til stede på skolerne. Både de nye arbejdstidsregler og folkeskolereformen gav anledning til en intens offentlig debat, og der var blandt andet frygt for, at ændringerne vil betyde, at mange lærere ville forlade folkeskolen.

På den baggrund undersøger denne analyse lærernes mobilitet på arbejdsmarkedet før og efter de nye arbejdstidsregler og folkeskolereformen med fokus på følgende spørgsmål: Hvordan har antallet af folkeskolelærere udviklet sig? Er folkeskolelærernes jobmobilitet steget? Og overgår folkeskolelærerne i stigende grad til offentlig forsørgelse?

Udviklingen i antal folkeskolelærere

55.000 folkeskolelærere

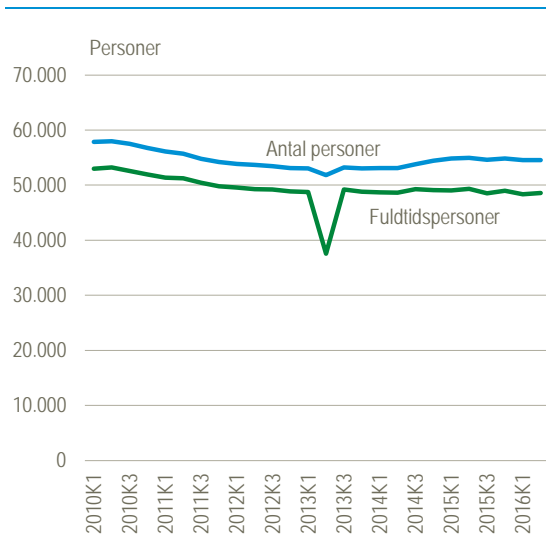
Gennem de seneste par år har antallet af folkeskolelærere været omkring 55.000 personer (eller knap 50.000 fuldtidspersoner), dog er antallet af folkeskolelærere faldet lidt siden 2010, jf. figur 1.

Det uændrede niveau de seneste par år dækker imidlertid over en stigning i antallet af timelønnede folkeskolelærere, som fra 3. kvartal 2013 er steget med 2.200 personer til at udgøre 5.500 personer i 2. kvartal 2016 (jf. figur 2), mens antallet af fastlønnede lærere er faldet.

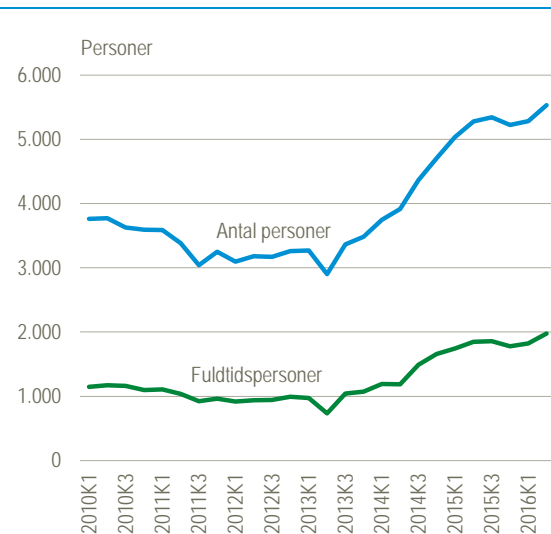
Stigningen i antallet af timelønnede kan afspejle flere forskellige forhold, heriblandt en større brug af vikarer. Langt hovedparten af de timelønnede folkeskolelærere er ikke-uddannede lære-

re, og stigningen i antallet af timelønnede folkeskolelærere viser, at der i højere grad gøres brug af ikke-uddannede lærere på skolerne.²

Figur 1 Folkeskolelærere inkl. timelønnede, sæsonkorr.



Figur 2 Timelønnede folkeskolelærere, sæsonkorr.



Anm.: Faldet i antallet af folkeskolelærere opgjort i fuldtidspersoner i 2. kvartal 2013 skyldes lockouten af de overenskomstansatte folkeskolelærere i april 2013.

Faldet i antallet af folkeskolelærere sammenlignet med 2010 skal ses i sammenhæng med, at antallet af elever i folkeskolen er faldet i perioden. Fra 2010 til 2015 er antallet af folkeskoleelever faldet med 4,4 pct. og antallet af folkeskolelærere er faldet med 4,7 pct. Hvis antallet af folkeskolelærere opgøres i fuldtidspersoner, er antallet faldet med 7 pct. fra 2010 til 2015.

I boks 2 er det kort beskrevet, hvordan folkeskolelærere er afgrænset. I den forbindelse skal det bemærkes, at analysen omfatter personer, der arbejder som folkeskolelærere, dvs. også personer, der ikke er uddannede lærere.

Boks 2. Afgrænsning af folkeskolelærere

I denne analyse betragtes personer, der arbejder som lærere på en kommunal folkeskole. Det betyder, at analysen også omfatter personer, der ikke er uddannede lærere, men alligevel arbejder som folkeskolelærere. Analysen omfatter omvendt ikke personer, der i udgangspunktet arbejder som lærere på en privatskole eller friskole.

Opgørelsen af antallet af folkeskolelærere er baseret på data fra statistikken Beskæftigelse for lønmodtagere (BFL). Her udtrækkes personer, der arbejder som folkeskolelærere, på baggrund af oplysninger om branche, sektor, arbejdsfunktion samt kommunale økonomiplysninger. I resten af analysen betragtes kun folkeskolelærere, der som udgangspunkt var fastlønnede (dvs. opgørelsen er eksklusiv timelønnede).

Mobilitet på arbejdsmarkedet

Flere arbejder ikke længere som folkeskolelærere

For at undersøge lærernes mobilitet på arbejdsmarkedet, analyseres de personer, der arbejdede som folkeskolelærere i starten af skoleårene 2010/2011 til 2014/2015. Personerne følges henover det pågældende skoleår.

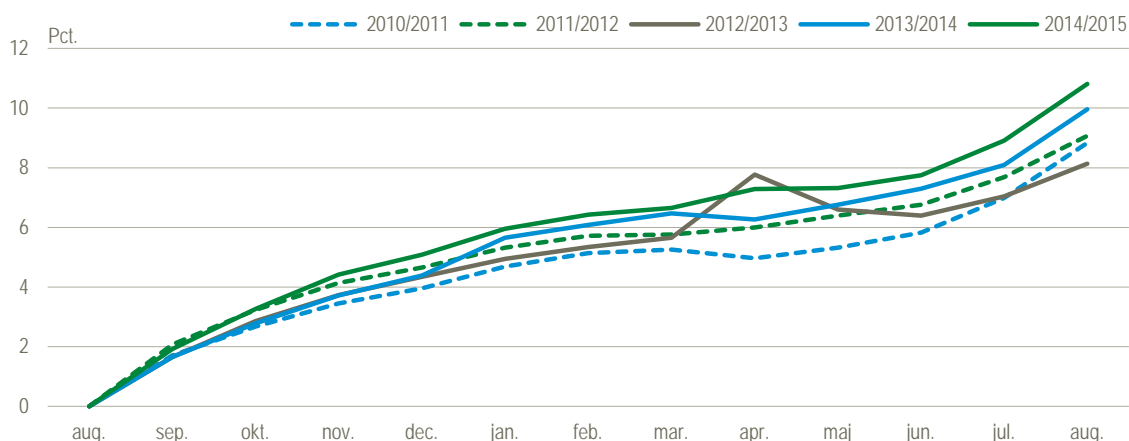
Figur 3 viser hvor stor en andel af folkeskolelærerne i august, der i løbet af det efterfølgende år ikke længere arbejdede som folkeskolelærere. Det ses blandt andet, at andelen af lærere, som forlader folkeskolen, er jævnt fordelt henover skoleåret, dog stiger afgangene i sommermånederne.

² Ifølge tal fra Kommunernes og Regionernes Løndatakontor (KRL) havde ca. ni ud af ti timelønnede i folkeskolen i juni 2016 ikke en læreruddannelse.

Knap 11 pct. af folkeskolelærerne i august 2014 arbejdede ikke længere som folkeskolelærere i august 2015 ("akkumuleret effekt"). Til sammenligning var det blandt folkeskolelærerne i august 2013 10 pct., der året efter ikke arbejdede som folkeskolelærere, mens der i de tre forudgående år var mellem 8 og 9 pct. frafald blandt lærerne fra august til august. En lidt større andel af folkeskolelærerne er således skiftet væk fra folkeskolen efter de nye arbejdstidsregler og folkeskolereformen i forhold til årene før.³

Det skal bemærkes, at figur 3 kun viser afgang fra folkeskolen. De personer, der ikke længere arbejder som folkeskolelærere, kan i stedet have fundet arbejde på en privatskole eller fri-skole eller i en anden branche, ligesom nogle personer kan være overgået til offentlig forsørgelse mv., hvilket belyses senere i denne analyse.

Figur 3 Andel folkeskolelærere i august, der ikke arbejder som folkeskolelærere de efterfølgende måneder



Anm.: Afgang fra folkeskolen defineres her som personer, der ikke længere arbejder i brancherne vedrørende folkeskolen. Det betyder, at hvis en person skifter fra at være fastlønnede folkeskolelærer til at være timelønnede folkeskolelærer eller skifter jobfunktion, betragtes personen ikke som værende skiftet væk fra folkeskolen. Den højere andel af folkeskolelærere i august 2012, der i april 2013 ikke arbejdede som folkeskolelærere, skal ses i sammenhæng med lockouten af de overenskomstsatte lærere i april 2013.

Boks 3. Samkøring af to statistikker

I analysen anvendes data fra statistikkerne Beskæftigelse for lønmodtagere (BFL) og Offentligt forsørgede (OFF). Nogle personer optræder på samme tid i begge statistikker. Det kan fx være personer, som modtager sygedagpenge fra beskæftigelse, eller efterlønsmodtagere, som også arbejder. I disse tilfælde foretages en prioritering, hvor oplysninger fra BFL som udgangspunkt prioriteres højere end oplysninger fra OFF. Denne prioritering tager udgangspunkt i internationale retningslinjer, hvor beskæftigelse eksempelvis prioriteres højere end at være uden for arbejdsstyrken.

Hvis en person er registreret som både lønmodtager og offentligt forsørgt, vil personen således som udgangspunkt blive betragtet som beskæftiget. Den eneste undtagelse til dette er, hvis personen har modtaget dagpenge eller arbejdsmarkedsydelse i mere end 120 timer i løbet af en måned. I dette tilfælde bliver personen betragtet som offentligt forsørgt. Prioriteringen betyder, at antallet af offentligt forsørgede nedskrives i forhold til opgørelserne i primærstatistikkerne.

Flere er skiftet til en folkeskole i en anden kommune

Knap ni ud af ti personer, der arbejdede som folkeskolelærere i august 2014, var således fortsat folkeskolelærere i august året efter. Heriblandt er der nogle personer, som er skiftet til en ny folkeskole, hvilket analyseres i dette afsnit. Dog kigges kun på personer, der er skiftet til en skole i en anden kommune. Der kigges derimod ikke på hvor mange personer, som er skiftet til en ny folkeskole i samme kommune. Det skyldes, at de arbejdsstedsoplysninger, som denne opgørelse skal baseres på, kan være behæftet med usikkerhed.

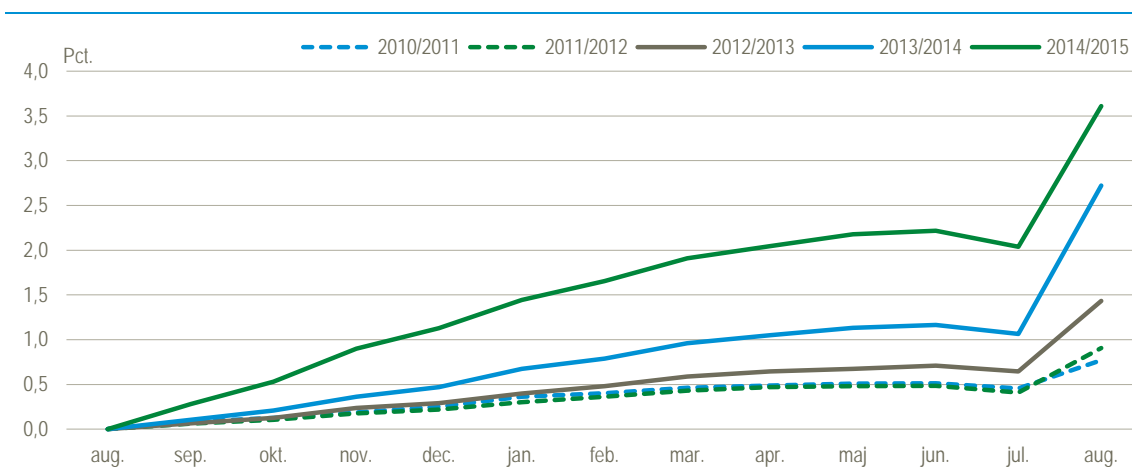
I figur 4 ses hvor stor en andel af folkeskolelærerne, der i løbet af et år er skiftet til en folkeskole i en anden kommune. Andelen af folkeskolelærere, som har fundet arbejde på en folkeskole i

³ Ændringerne i mobiliteten er af en størrelse, som betyder, at de ikke kan tilskrives tilfældigheder.

en anden kommune, stiger generelt henover skoleåret. Det er dog særligt ved et nyt skoleårs begyndelse, at personerne skifter arbejde.⁴

Blandt folkeskolelærerne i august 2014 var det 3,6 pct., som i begyndelsen af det efterfølgende skoleår arbejdede på en folkeskole i en anden kommune. Det er en markant højere andel i forhold til skoleårene 2010/2011 til 2012/2013. Andelen af lærere, som skiftede folkeskole i 2013/2014 var ikke så høj som i 2014/2015, men noget højere end i de foregående år. Det kan skyldes, at personerne på dette tidspunkt havde kendskab til de nye regler, selvom reglerne endnu ikke var implementeret.

Figur 4 Andel folkeskolelærere i august, som arbejder på en folkeskole i en anden kommune de efterfølgende måneder



Færre skifter folkeskole fra kommuner med lokalaftaler

KORA (2015) har udarbejdet en analyse af lærernes oplevelser og erfaringer i den nye folkeskole.⁵ Analysen viser, at lærerne generelt oplever, at arbejdstidsreglerne har en negativ betydning for deres motivation og jobtilfredshed, blandt andet fordi kravene om øget tilstedeværelse på skolerne ifølge lærerne skaber mindre fleksibilitet i hverdagen og et mere stressende arbejdsliv.

Dog er lærerne typisk mere positive overfor arbejdstidsreglerne, hvis der er indgået lokale aftaler, som minder om tidligere aftaler, eller hvor skoleledelsen har været lydhør over for lærernes ønsker om fleksibilitet ifølge analysen fra KORA.

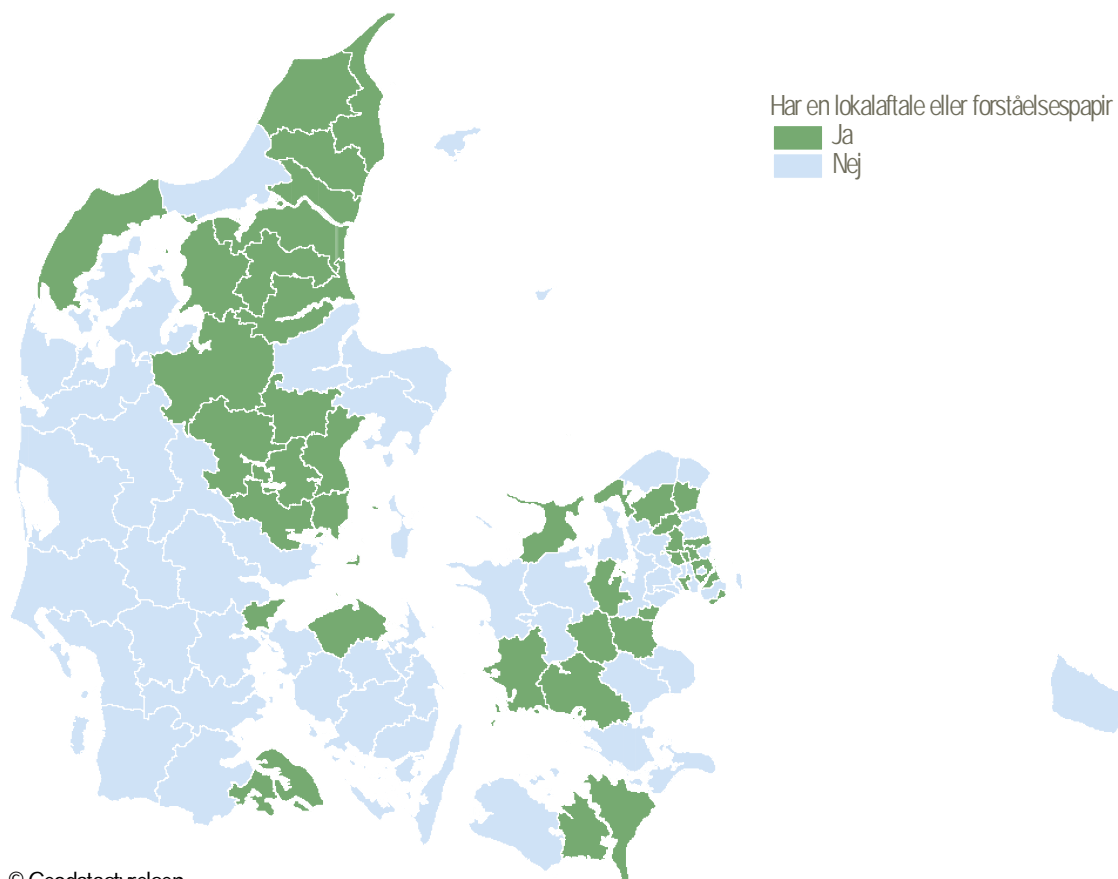
Af analysen fra KORA fremgår alle lokale arbejdstidsaftaler og såkaldte forståelsespapirer, der er indgået mellem kommunerne og lokale kredse af Danmarks Lærerforening for skoleåret 2014/2015. I alt er der 38 kommuner, hvor der er indgået en lokalaftale eller underskrevet et forståelsespapir om lærernes arbejdstid, mens det i de restende 60 kommuner ikke er tilfældet, jf. figur 5.

Disse oplysninger bruges i det følgende til at analysere, om der er en sammenhæng mellem indgåelsen af lokale arbejdstidsaftaler eller forståelsespapirer og skift til en folkeskole i en anden kommune.

⁴ Data for juli er generelt usikre på grund af sommerferien, og det lille fald i andelen af folkelærere, som er skiftet til en folkeskole i en anden kommune i juli, skal ses i lyset af dette.

⁵ Kilde: KORA om "Pædagogiske medarbejderes oplevelser og erfaringer i den nye folkeskole", november 2015.

Figur 5 Kommuner der har en lokalaftale eller forståelsespapir for skoleåret 2014/2015



© Geodatastyrelsen

Kilde: KORA (2015).

Blandt folkeskolelærere, som i august 2014 arbejdede i kommuner *uden* lokalaftaler eller forståelsespapirer, var 4 pct. skiftet til en folkeskole i en anden kommune året efter. I kommuner *med* lokale aftaler om lærernes arbejdstid var det til sammenligning godt 3 pct., som havde fundet arbejde på en folkeskole i en anden kommune, jf. figur 6.⁶

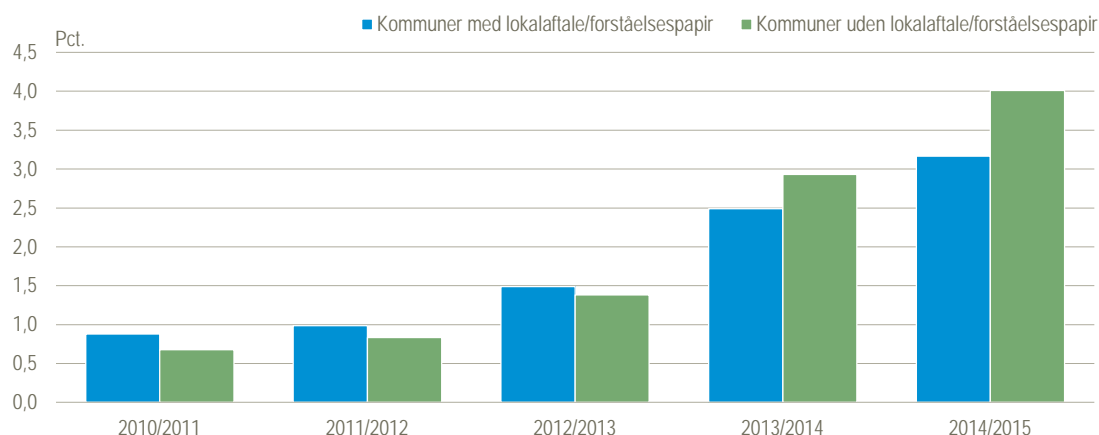
Også i august 2013 var der en større andel af lærere i kommuner uden lokale aftaler om lærernes arbejdstidsregler, som arbejdede i en anden kommune året efter, sammenlignet med lærere i kommuner med lokalaftale/forståelsespapir.⁷ Dette kan skyldes, at de fleste aftaler blev indgået i løbet af 1. halvår 2014, og at aftalerne kunne være en parameter, når personerne skiftede til en ny folkeskole.

I skoleårene 2010/2011 til 2012/2013 var det nogenlunde samme andel af folkeskolelærere i kommuner henholdsvis med og uden lokalaftale/forståelsespapir, der året efter var skiftet til en anden kommune.

⁶ Siden skoleåret 2014/2015 har flere kommuner indgået lokale aftaler om lærernes arbejdstid, og ifølge artiklen "62 kommuner har indgået et lokalt samarbejde om arbejdstid" fra Danmarks Lærforening d. 8. marts 2016 var der 62 kommuner, hvor der var indgået en lokalaftale eller underskrevet et forståelsespapir. De nye lokalaftaler dækker skoleåret 2015/2016, og eftersom der i opgørelsen ovenfor kigges på hvor mange lærere, der er skiftet folkeskole fra august 2014 til august 2015, kan det påvirke resultaterne, hvis lærerne i forbindelse med, at de traf beslutningen om at skifte folkeskole, havde kendskab til, at den kommune, de arbejdede i eller skiftede til, havde indgået en lokalaftale for 2015/2016.

⁷ KORA's oversigt over kommuner med lokalaftale/forståelsespapir omfatter kun skoleåret 2014/2015, men inddelingen i de 38 og 60 kommuner henholdsvis med og uden lokale aftaler om lærernes arbejdstidsregler anvendes også i de forudgående år for at kunne analysere, om der en sammenhæng mellem lokalaftaler/forståelsespapirer og lærernes mobilitet på arbejdsmarkedet.

Figur 6 Andel folkeskolelærere i august, som er skiftet til en folkeskole i en anden kommune året efter



Anm.: Kommunerne er inddelt efter om kommunerne har lokalaftaler eller forståelsespapirer for skoleåret 2014/2015.

Det er desuden analyseret, om de personer, som skifter til en folkeskole i en anden kommune, i højere grad skifter til kommuner med lokalaftaler/forståelsespapirer, men analysen viser, at der ikke er noget, som tyder på, at det er tilfældet. Det lader således ikke til, at lærerne systematisk søger mod folkeskoler i kommuner med lokalaftaler/forståelsespapirer.⁸

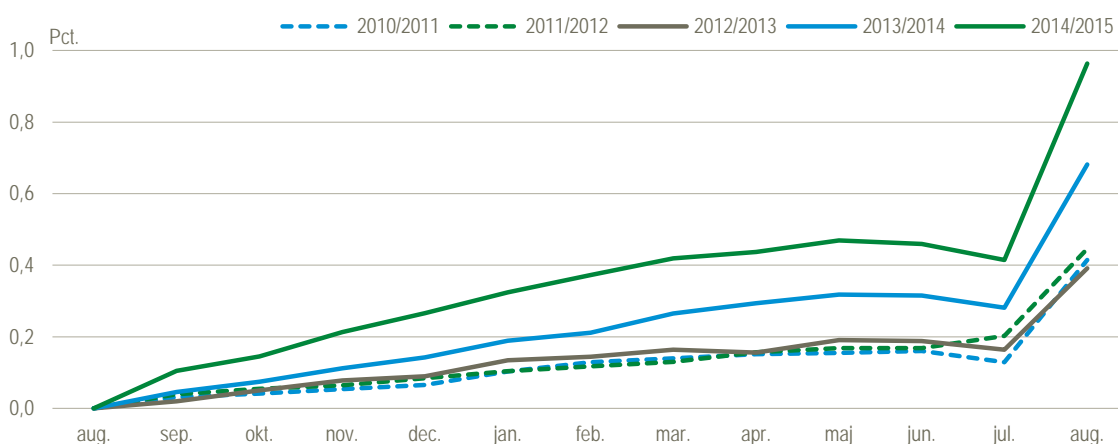
Det skal bemærkes, at KORA's oversigt over kommuner med lokale arbejdstidsaftaler og forståelsespapirer er et øjebliksbillede, og at der i flere kommuner efterfølgende er indgået lokalaf-taler mv. Samtidigt varierer indholdet af lokalaf-talerne og forståelsespapirerne, ligesom resul-taterne kan være påvirket af andre forhold (fx skolelukninger eller – sammenlægninger). Derfor skal resultaterne i dette afsnit tolkes med forsigtighed.

Flere folkeskolelærere er skiftet til en privatskole eller friskole

Nogle folkeskolelærere kan være skiftet til privatskoler eller friskoler i kølvandet på de nye arbejdstidsregler og folkeskolereformen.

Blandt folkeskolelærerne i august 2014 var det lidt under 1 pct., der var skiftet til en privatskole eller en friskole året efter.⁹ Til sammenligning var det fx omkring 0,4 pct. af lærerne i august 2010 til 2012, der årligt skiftede til en privatskole eller friskole, jf. figur 7.

Figur 7 Andel folkeskolelærere i august, som arbejder på en privatskole eller friskole de efterfølgende måneder



⁸ I bilag 1 er der foretaget yderligere analyser af sammenhængen mellem indgåelsen af lokalaf-taler og forståelsespapirer samt skift til en folkesko-le i en anden kommune.

⁹ Skift til privatskole eller friskole defineres som personer, der arbejder på en privatskole eller friskole afgrænset ud fra sektor og branche uagtet jobfunktion. Det betyder, at opgørelsen også kan omfatte personer, der fx er skiftet til andre funktioner såsom administration mv. på skolerne.

I skoleåret 2014/2015 var der således markant flere folkeskolelærere, der skiftede til en privat- eller friskole. Der er dog tale om relativt små tal – de knap 1 pct. af folkeskolelærerne, som skiftede i 2014/2015 svarer til, at ca. 500 lærere skiftede fra en folkeskole til en privat- eller friskole.

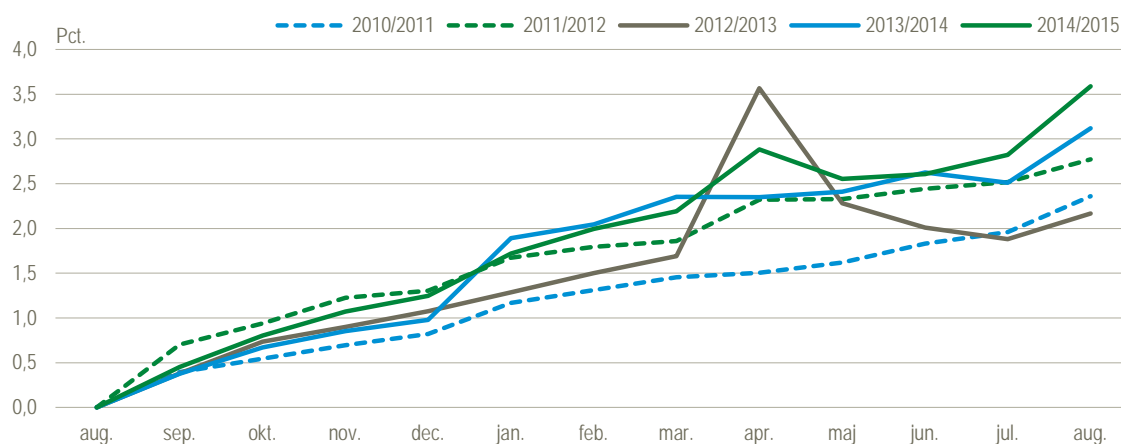
Andelen af folkeskolelærere, der skifter til en privat- eller friskole, skal også ses i sammenhæng med en stigning i elevtallet på privatskoler og friskoler, som er steget fra 98.000 elever i 2010 til 116.000 elever i 2015. Derfor kan det være svært at fastslå, hvad stigningen i andelen af lærere, der skifter til en privat- eller friskole, skyldes.

Lærerne skifter væk fra folkeskolen, men fortsætter ofte med at undervise

Et større antal folkeskolelærere har efter de nye arbejdstidsregler og folkeskolereformen fundet arbejde i en anden branche. Blandt lærerne i august 2014 havde 3,6 pct. fundet arbejde i en ny branche året efter, mens det fx tilsvarende var 2,2 pct. af lærerne i august 2012, der skiftede til en anden branche i løbet af skoleåret 2012/2013, jf. figur 8.

I modsætning til når folkeskolelærerne skifter til en folkeskole i en anden kommune eller privatskole/friskole, hvor skiftene primært sker i sommermånederne i forbindelse med et nyt skoleår, sker lærernes skift til en ny branche mere jævnt henover året.

Figur 8 Andel folkeskolelærere i august, som arbejder i en ny branche de efterfølgende måneder



Anm.: Brancheskift defineres her som personer, der ikke længere arbejder i brancherne vedrørende folkeskolen. Opgørelsen omfatter kun lønmodtagere, hvilket betyder, at hvis personer skifter til at være selvstændige, vil dette ikke indgå i opgørelsen. Den højere andel af folkeskolelærere i august 2012, der i april 2013 var skiftet til en ny branche, skal ses i sammenhæng med lockouten af de overenskomstansatte lærere i april 2013. Hvis en person havde et andet job udover at arbejde som folkeskolelærer, vil det under lockouten således se ud som om, at personen var skiftet til dette job.

Tabel 1 på næste side viser, hvilken branche lærerne er skiftet til. Knap 1.000 personer svarende til 55 pct. af de folkeskolelærere i august 2014, der havde skiftet branche, er blevet inden for undervisningssektoren. Det er særligt gymnasier, erhvervsskoler og voksenundervisning, folkeskolelærerne er skiftet til.

Der er også en relativ stor andel af folkeskolelærerne, der er skiftet til sundheds- og socialvæsenet. Godt 1.300 personer eller 75 pct. af de lærere, der var skiftet væk fra folkeskolefaget i løbet af skoleåret 2014/2015, havde hermed fundet arbejde inden for undervisningsbranchen eller sundheds- og socialvæsenet.

Tabel 1 Ny branche for folkeskolelærere i august, som året efter arbejder i en ny branche

	2010/2011	2011/2012	2012/2013	2013/2014	2014/2015
	personer				
Undervisning	591	612	534	733	974
- Specialskoler for handicappede	93	129	87	134	154
- Gymnasier og erhvervsfaglige skoler	224	220	202	362	495
- Videregående uddannelsesinstitutioner	19	17	22	39	39
- Voksenundervisning mv.	255	246	223	198	286
Sundhed og socialvæsen	322	494	265	435	363
Offentlig administration	59	63	46	61	86
Kultur og fritid	47	31	31	87	64
Øvrige brancher	244	212	205	236	294
I alt	1 263	1 412	1 081	1 552	1 781

Offentlig forsørgelse

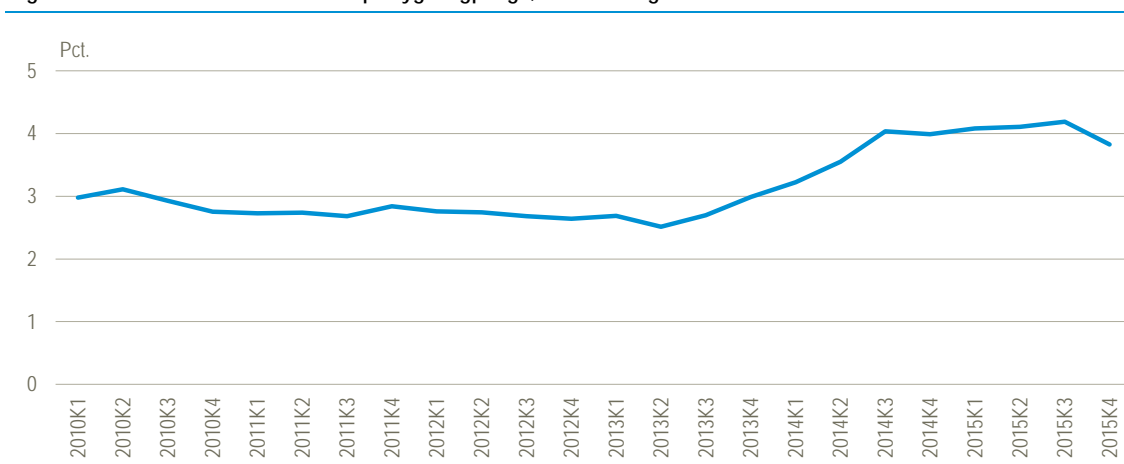
Flere modtager sygedagpenge

I dette afsnit analyseres det, om de nye arbejdstidsregler og folkeskolereformen har betydet flere på offentlig forsørgelse i form af sygedagpenge, ledighed, efterløn og folkepension.

Hvis man kigger på sygedagpenge, ses det, at flere folkeskolelærere modtager sygedagpenge. I perioden fra 2010 og frem til midten af 2013 var andelen af sygedagpengemodtagere generelt under 3 pct., men herefter og frem til 3. kv. 2014 steg andelen på sygedagpenge med mere end 1 procentpoint. Denne stigning kommer således umiddelbart efter vedtagelsen af de nye arbejdstidsregler og aftalen om folkeskolereformen. De efterfølgende kvartaler har andelen på sygedagpenge ligget omkring 4 pct., dog faldt den lidt i 4. kv. 2015, jf. figur 9.

Det skal bemærkes, at sygedagpenge overvejende dækker det lange sygefravær over 30 dage, og som udgangspunkt ikke omfatter kortere sygefraværperioder.

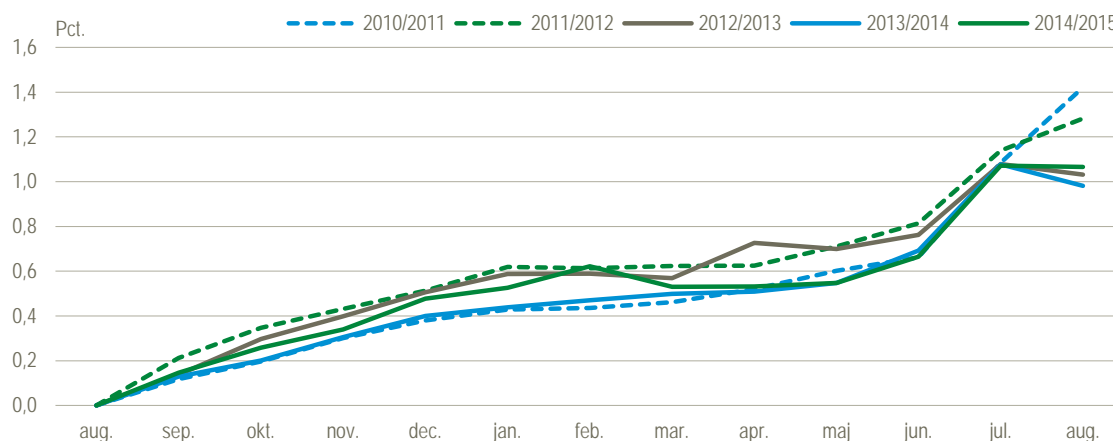
At lærernes sygefravær er steget, ses også i Fraværstatistikken, hvor folkeskolelærernes fravær på grund af egen sygdom i gennemsnit var 11,1 dage i 2013, 13,1 dage i 2014 og 13,9 dage i 2015. Folkeskolelærernes sygefravær er således steget med godt 2,7 dage fra 2013 til 2015. I samme periode er sygefraværet i den kommunale sektor steget med 0,7 dage.

Figur 9 Andel folkeskolelærere på sygedagpenge, sæsonkorrigeret


Anm.: Andelen af sygedagpengemodtagere er her (i modsætning til prioriteringen i boks 3) opgjort uanset, om personen er i lønmodtagerbeskæftigelse på samme tid.

Andelen af folkeskolelærere, som bliver ledige, er stort set uændret de seneste år. Således var godt 1 pct. af folkeskolelærerne i august 2014 ledige året efter, hvilket er nogenlunde samme andel som i de to foregående år, jf. figur 10.

Figur 10 Andel folkeskolelærere i august, som er bruttoledige de efterfølgende måneder



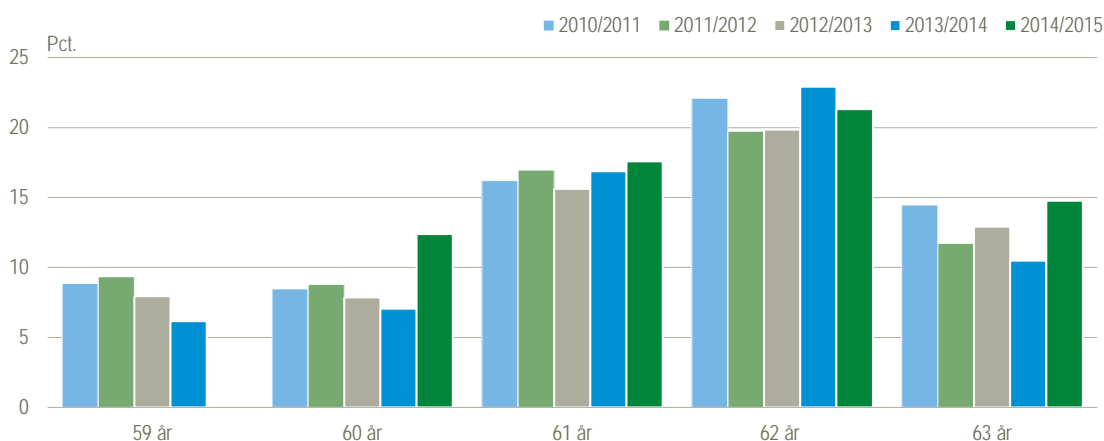
Anm.: Bruttoledige består af de nettoledige og de aktiverede, der skønnes jobklar. Andelen af bruttoledige er her (i modsætning til prioriteringen i boks 3) opgjort uanset, om personen er i lønmodtagerbeskæftigelse på samme tid.

Figur 11 viser andelen af folkeskolelærere mellem 59 år og 63 år i august, som året efter modtager efterløn. Udviklingen i andelen på efterløn fra 2010/2011 til 2014/2015 er påvirket af den højere efterlønsalder, som gradvis indføres fra 2014 for personer født efter 1953.¹⁰ Den nye efterlønsalder bliver blandt andet hævet til 60½ år i 2014 og 61 år i 2015 mod tidligere 60 år.¹¹

Folkeskolelærere, som er 61 år eller derover i august 2014, er ikke påvirket af den højere efterlønsalder. Og her er andelen af 61- til 63-årige, der året efter modtager efterløn, i grove træk den samme i 2014/2015 som i de tidligere år, dog er den steget lidt for 63-årige.

Der er således ikke umiddelbart tegn på, at de nye arbejdstidsregler og folkereformen har betydet, at flere har valgt at gå på efterløn.

Figur 11 Andel folkeskolelærere i august fordelt på alder, som modtager efterløn året efter



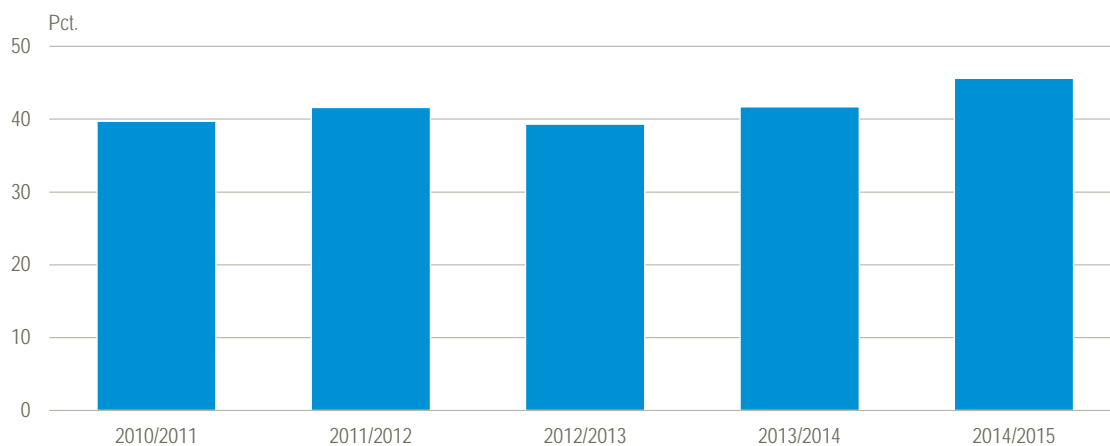
Anm.: Andelen af efterlønsmodtagere er her (i modsætning til prioriteringen i boks 3) opgjort uanset, om personen er i lønmodtagerbeskæftigelse på samme tid.

En lidt større andel af folkeskolelærerne på 64 år eller derover overgår til folkepension. Blandt de 64+årige folkeskolelærere i august 2014 modtog 46 pct. folkepension året efter, hvilket er en stigning på omkring 5 procentpoint sammenlignet med skoleårene 2010/2011 til 2013/2014, jf. figur 12.

¹⁰ Du kan læse mere om, hvordan den højere efterlønsalder påvirker beskæftigelsen for 60-årige i DST Analysen "Hvordan påvirker forhøjelsen af efterlønsalderen beskæftigelsen for ufaglærte og faglærte?".

¹¹ Som følge af den højere efterlønsalder falder andelen af 59-årige folkeskolelærere, der modtager efterløn året efter, så der i 2014/2015 ikke var nogle lærere, som var overgået til efterløn. Omvendt stiger andelen af 60-årige, der modtager efterløn året efter, jf. figur 11.

Figur 12 Andel folkeskolelærere i august på 64+ år, som modtager folkepension året efter



Anm.: Der kigges kun på personer, der ikke længere arbejder som folkeskolelærere samt ikke er i beskæftigelse.

Opsummering

Folkeskolelæreres mobilitet på arbejdsmarkedet er øget

Denne analyse viser, at folkeskolelærernes mobilitet på arbejdsmarkedet er øget efter de ændrede arbejdstidsregler og folkeskolereformen, men der er ikke tale om en kraftig ændring i deres mobilitet, jf. opsummeringen i tabel 2.

Der er lidt flere personer, der ikke længere arbejder som folkeskolelærere end før de ændrede arbejdstidsregler og folkeskolereformen. Og heriblandt har en større andel fundet arbejde på en privatskole eller friskole, ligesom flere personer har skiftet branche. For en stor dels vedkommende arbejder de fortsat med undervisning. Andelen på offentlig forsørgelse er stort set uændret, dog modtager flere sygedagpenge og folkepension.

Blandt dem, der fortsat arbejder som folkeskolelærere, er der også sket en øget mobilitet. Selvom færre af folkeskolelærerne end tidligere arbejder som folkeskolelærere året efter, har en større andel fundet arbejde på en folkeskole i en anden kommune.

Tabel 2 Folkeskolelærere i august og deres status på arbejdsmarkedet året efter

	2010/2011	2011/2012	2012/2013	2013/2014	2014/2015
	pct.				
Arbejder fortsat som folkeskolelærere	91,2	90,9	91,9	90,0	89,2
- Arbejder på en folkeskole i en anden kommune	0,8	0,9	1,4	2,7	3,6
Arbejder ikke længere som folkeskolelærere	8,8	9,1	8,1	10,0	10,8
- Arbejder på en privatskole eller friskole	0,4	0,4	0,4	0,7	1,0
- Arbejder i en ny branche	2,4	2,8	2,2	3,1	3,6
- Modtager offentlig forsørgelse (16-64 år)	3,9	3,8	3,4	3,3	3,5
- Modtager folkepension	0,6	0,7	0,7	0,8	1,0
- Øvrig	1,6	1,4	1,5	2,0	1,8

Anm.: Kategorien "Øvrig" omfatter blandt andet selvstændige eller selvforsørgende samt udvandring eller dødsfald.

Det skal bemærkes, at analysen kun kigger på lærernes mobilitet på arbejdsmarkedet i det første år efter indførelsen af de nye arbejdstidsregler og folkeskolereformen, og det endnu ikke muligt at vurdere de langsigtede konsekvenser af ændringerne på lærernes mobilitet. Er der fx tale om en midlertidige eller permanent forøgelse af mobiliteten?

Samtidig skal det bemærkes, at analysen dækker en periode, hvor dansk økonomi er gået fra at være i krise til en periode med stigende beskæftigelse. Den forbedrede konjunktursituation kan påvirke resultaterne i analysen.

Bilag 1. Analyse af lokalaftaler og lærernes mobilitet

Statistisk analyse af sammenhæng mellem lokalaftaler og skift til en anden folkeskole

Som det fremgår af figur 6, skifter personer, der arbejder som folkeskolelærere i kommuner uden lokalaftale/forståelsespapir, i højere grad til en folkeskole i en anden kommune end personer, der arbejder i kommuner med lokalaftale/forståelsespapir.

Denne tendens gælder også, når der ved hjælp af en statistisk model (en såkaldt probit-model) korrigeres for nogle af folkeskolelærernes baggrundskarakteristika (køn, alder samt oplysninger om personerne bor og arbejder i samme kommune).

Blandt folkeskolelærere i august 2013 og 2014 havde personer, der arbejdede i kommuner med lokale aftaler om lærernes arbejdstid, en statistisk signifikant mindre sandsynlighed for at arbejde på en folkeskole i en anden kommune året efter sammenlignet med personer, der arbejdede i kommuner uden lokale aftaler.

I årene forinden viser den statistiske model, at der ikke var en statistisk signifikant sammenhæng mellem at arbejde i en kommune med en lokalaftale/forståelsespapir og sandsynligheden for at skifte til en anden kommune. Det er med andre ord ikke sådan, at der før de nye arbejdstidsregler og folkeskolereformen var en systematisk forskel blandt de kommuner, der bliver kategoriseret som kommuner henholdsvis med og uden lokale aftaler om lærernes arbejdstid, i forhold til hvor mange personer, der skiftede til en folkeskole i en anden kommune.

Efter de nye arbejdstidsregler og folkeskolereformen kan der således ses en sammenhæng mellem, om folkeskolelærerne arbejder i kommuner med eller uden lokalaftale/forståelsespapir og hvor mange, der skifter til en folkeskole i en anden kommune.

Sammenhæng mellem lokalaftaler og skift til en anden folkeskole på Sjælland

Den fundne sammenhæng mellem lokalaftale/forståelsespapir og skift til en anden folkeskole skal tolkes med forsigtighed.

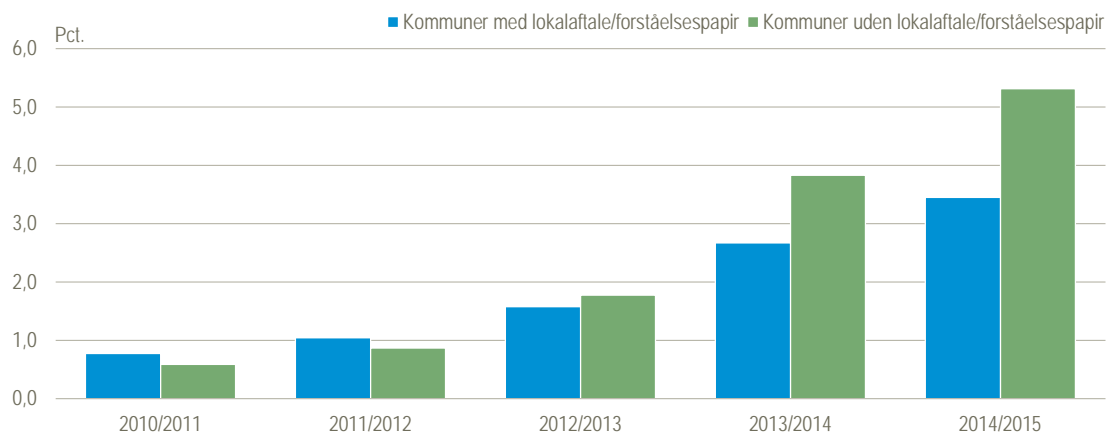
Blandt andet kan sammenhængen være påvirket af, at der i fx Vest- og Sydjylland stort set ikke er nogle kommuner med lokale aftaler om lærernes arbejdstid, mens der i Øst- og Nordjylland er relativt mange kommuner med lokalaftaler/forståelsespapirer, jf. figur 5. Det kan påvirke resultaterne, hvis det eksempelvis er sådan, at mobiliteten blandt folkeskolelærere i Vest- og Sydjylland er højere end i fx Øst- og Nordjylland.

På Sjælland er kommunerne med og uden lokale aftaler om lærernes arbejdstid mere jævnt fordelt, og Sjælland kan hermed bruges som en form for test af sammenhængen mellem lokalaftaler/forståelsespapirer og hvor mange folkeskolelærere, der skifter til en folkeskole i en anden kommune.

Kigger man nærmere på de lærere, som arbejdede på en folkeskole på Sjælland, gælder det, at de lærere, som skiftede folkeskole i 2013/2014 og 2014/2015, i højere grad skiftede fra kommuner, hvor der ikke var indgået lokale aftaler om lærernes arbejdstid, jf. figur 13.¹² Denne sammenhæng kunne ikke ses i årene før.

¹² Denne tendens ses også, hvis der ses bort fra Københavns kommune i opgørelsen.

Figur 13 Andel folkeskolelærere i august, som er skiftet til en folkeskole i en anden kommune året efter. Personer som arbejder på en folkeskole på Sjælland



Anm.: Kommunerne er inddelt efter om kommunerne har lokalaftaler eller forståelsespapirer for skoleåret 2014/2015.

Både for hele landet og særsomt Sjælland kan der således ses en sammenhæng mellem lokalaftaler/forståelsespapir og skift til en anden folkeskole.

Det er også undersøgt, om der en sammenhæng mellem indgåelsen af lokalaftaler om lærernes arbejdstid og hvor mange, der har forladt folkeskolen (dvs. skiftet til en anden branche eller overgået til offentlig forsørgelse mv.), hvilket der ikke er noget som tyder på er tilfældet. I den forbindelse skal det dog også bemærkes, at disse skift kan være motiveret af andre årsager såsom et ønske om at arbejde inden for en anden branche/fagområde eller ønske om tilbage-trækning.