

Hvor bor de statsansatte efter udflytningen?

Af Lars Peter Smed Christensen, Thomas Thorsen, Laust Hvas Mortensen, Anne Kaag Andersen og Michael Drescher

Fordelingen af statslige arbejdspladser har fyldt en del i samfundsdebatten i de seneste år. Med det formål at sikre en mere ligelig geografisk fordeling af de statslige arbejdspladser, besluttede regeringen i 2015 at udflytte 3.900 arbejdspladser fra hovedstadsområdet, hvoraf lidt over 2.500 var udflyttet i september 2017.

Udflytningen af de statslige arbejdspladser skaber som udgangspunkt mere aktivitet lokalt, hvis de ansatte også bor i lokalområdet. Denne analyse ser derfor på udviklingen i, hvilke kommuner statsansatte bor i fra 2015 til 2017. Der tages udgangspunkt i de ca. 47.000 ansatte i de centrale statslige enheder over hele landet, som udgjorde målgruppen for udflytning. Analysen fokuserer på bosætningsaspektet ved udflytningerne og foretager ikke en evaluering af de samlede effekter af udflytningerne.

Analysens hovedkonklusioner:

- Antallet af statsansatte i målgruppen for udflytning, der har bopæl i Østdanmark (Sjælland, Lolland-Falster og Bornholm), er faldet med godt 1.600 personer fra 2. kvartal 2015 til 2. kvartal 2017. Dette fald blev stort set modsvaret af en stigning på knap 1.600 flere ansatte med bopæl i Vestdanmark (Jylland og Fyn).
- Næsten 300 flere statsansatte i målgruppen for udflytning har bopæl i Aalborg og knap 200 flere har bopæl i Sønderborg, når 2. kvartal 2017 sammenlignes med 2. kvartal 2015. Omvendt er antallet faldet med godt 100 i København, Frederiksberg og Gentofte.
- Der er flere eksempler på, at en væsentlig del af ændringen i de ansattes bopælskommune ikke kun ses i de byer, hvor arbejdspladserne er lokaliseret, men også i de større byer såsom Aarhus og Aalborg.
- Blandt de personer, som arbejdede i målgruppen for udflytning i både 2. kvartal 2015 og 2. kvartal 2017, har der kun været små ændringer i bopælsmønstret. Dette indikerer, at kun få er flyttet med jobbet ud af hovedstadsområdet.
- Andelen af ansatte under 35 år i målgruppen for udflytning er steget markant mere i Vestdanmark end i Østdanmark fra 2. kvartal 2015 til 2. kvartal 2017.

Udflytning af statslige arbejdspladser til 38 byer

I oktober 2015 offentliggjorde regeringen, at den ønskede at udflytte 3.900 statslige arbejdspladser fra hovedstadsområdet til 38 byer i det øvrige Danmark. Flytningerne af de statslige arbejdspladser gennemføres ifølge regeringen for at opnå en bedre balance og udvikling i hele landet og for at sikre statslige institutioner, der er tæt på borgere og virksomheder.¹

Siden udmeldingen i oktober 2015 og indtil september 2017 er der ifølge en opgørelse fra Finansministeriet udflyttet 2.546 arbejdspladser af de planlagte 3.900 arbejdspladser.² Flytningerne er en kombination af flytninger af hele institutioner og dele af institutioner, og ud af 44 planlagte flytninger er 23 afsluttede.

De statslige arbejdspladser omfatter et ret bredt spektrum af job. Mange af disse job blev i regeringens plan vurderet ikke relevante for udflytningen, især fordi de allerede til en vis grad er spredt ud over Danmark (fx uddannelsesinstitutioner og størstedelen af politiet og forsvaret). Tilbage var der efter regeringens opgørelse ca. 49.000 job i hele landet, som kunne være relevante for flytning. Ud af disse var ca. 32.000 beliggende i hovedstadsområdet, og heraf var ca. 3.900 arbejdspladser planlagt udflyttet.

Boks 1. Regeringens plan for udflytning af statslige arbejdspladser

Ifølge regeringens plan fra oktober 2015 flyttes i alt 3.899 statslige arbejdspladser fra hovedstadsområdet til landets øvrige regioner.¹ Heraf var planen at flytte 1.205 arbejdspladser til Region Sjælland, 976 til Region Syddanmark, 659 til Region Midtjylland og 500 til Region Nordjylland. Hertil kommer 559 arbejdspladser, som flyttes til ATP/Udbetaling Danmark i udvalgte byer i alle regioner.

De planlagte flytninger fordeler sig på 20 hele institutioner (med 1.835 arbejdspladser) og øvrige flytninger (2.064 arbejdspladser). Blandt de største flytninger af hele institutioner kan blandt andet nævnes:

- Udlændingestyrelsen flyttes til Næstved (375)
- Arbejdsskadestyrelsen (nu: Arbejdsmarkedets Erhvervssikring) til ATP/Udbetaling Danmark (325)
- Statens Administration flyttes til Hjørring og deres finanscenter til ATP/Udbetaling Danmark (294)
- Søfartsstyrelsen flyttes til Korsør (190).

Blandt de institutioner, som delvist flyttes, er blandt andet:

- Dele af NaturErhvervstyrelsen (nu: Landbrugs- og Fiskeristyrelsen) flyttes primært til Sønderborg (390)
- Dele af Banedanmark flyttes til Ringsted og Fredericia (310)
- Dele af SKAT fordeles i byer rundt om i landet (200).

Processen med at udflytte arbejdspladserne er fortsat i gang, og pr. september 2017 er der ifølge oplysninger fra Finansministeriet flyttet 2.546 arbejdspladser.² Men nogle institutioner (eller dele heraf) mangler fortsat at blive udflyttet. Blandt andet mangler større udflytninger til Region Sjælland som fx Udlændingestyrelsen til Næstved og Søfartsstyrelsen til Korsør. Derudover er de aktuelle tal fra Finansministeriet i mindre grad justeret i forhold til tallene i regeringens oprindelige plan, og enkelte mindre udflytninger bliver ikke realiseret.

Kilde: Regeringen¹ og Finansministeriet².

Et af målene for udflytning er at skabe aktivitet i hele landet.¹ Arbejdspladser kan i sig selv skabe aktivitet i lokalsamfundet som følge af efterspørgsel efter serviceopgaver, lokaler osv. Udflytningen skaber imidlertid endnu mere aktivitet lokalt, hvis den betyder, at flere statsansatte bosætter sig i nærheden af de udflyttede arbejdspladser (eller lader være med at fraflytte området), fordi de ansatte og deres husstand på den måde medvirker til at skabe efterspørgsel efter boliger, indkøbsmuligheder, offentlig service mv. Endvidere bidrager de til de kommunale skatteindtægter.

¹ Regeringen (oktober 2015): [Bedre Balance. Statslige arbejdspladser tættere på borgere og virksomheder.](#)

² Finansministeriet (oktober 2017): [Faktaark. Status på udflytning af statslige arbejdspladser.](#)

Denne analyse belyser på den baggrund, hvor målgruppen for udflytning boede i 2. kvartal 2015 (dvs. umiddelbart før præsentation af regeringens plan) og i 2. kvartal 2017 (dvs. indtil 1. juli 2017³). I den forbindelse bemærkes, at Finansministeriets status på udflytning er pr. september 2017.

Analysen fokuserer på ansatte i de institutioner, som var i målgruppen for udflytning. Målgruppen er således større end de udflyttede institutioner, og tallene reflekterer derfor også øvrige flytninger, nedskæringer og opnormeringer i de statslige arbejdspladser i målgruppen. Fremgangsmåden i analysen er beskrevet i bilag 1.

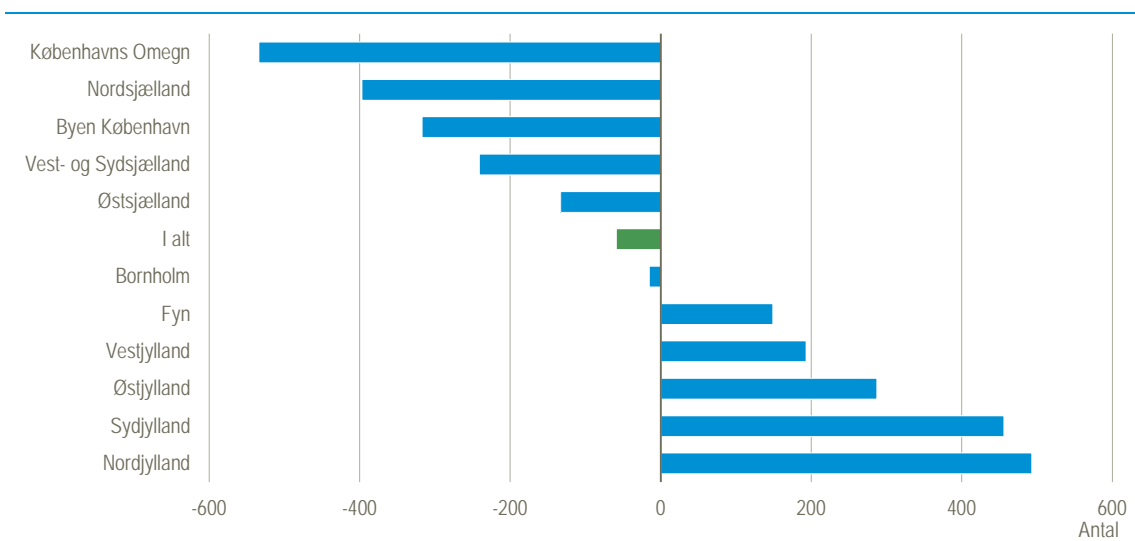
Ud over at se på udviklingen i, hvor de statsansatte i målgruppen bor, undersøges også udviklingen i de ansattes alder og uddannelsesniveau. Analysen foretager ikke en evaluering af de samlede effekter af udflytningerne, men fokuserer på udviklingen i, hvor de ansatte bor.

Færre i målgruppen for udflytning bor i Østdanmark i 2017

Antallet af statsansatte i målgruppen har været stort set uændret på knap 47.000⁴ personer fra 2. kvartal 2015 til 2. kvartal 2017, men udviklingen varierer fra landsdel til landsdel.

I slutningen af perioden var der godt 1.600 færre ansatte i målgruppen, som havde bopæl i Østdanmark (Sjælland, Lolland-Falster og Bornholm), jf. figur 1. Dette fald bliver stort set modsvaret af en stigning på knap 1.600 ansatte med bopæl i Vestdanmark (Jylland og Fyn).

Figur 1 Udvikling i statsansatte i målgruppen for udflytning fordelt på landsdele efter de ansattes bopæl. 2. kvartal 2015 til 2. kvartal 2017



Flere akademikere i Vestdanmark

De flere ansatte i målgruppen med bopæl i Vestdanmark dækker over en stigning i både akademikere og personer uden en akademisk uddannelse. Akademikere er her defineret som personer med en bachelor, kandidatgrad eller ph.d.

I fx Nordjylland er antallet af ansatte med en akademisk uddannelse steget med ca. 200 personer og antallet uden en akademisk uddannelse med knap 300 personer i den betragtede periode. Nogenlunde samme udvikling ses også i Sydjylland.

I Østdanmark er det omvendt særligt antallet af personer uden en akademisk uddannelse, som er faldet. Eksempelvis er antallet af ikke-akademikere med bopæl i Byen København faldet med godt 600 personer, mens antallet af akademikere er steget med knap 300. Også i Vest- og Syd-

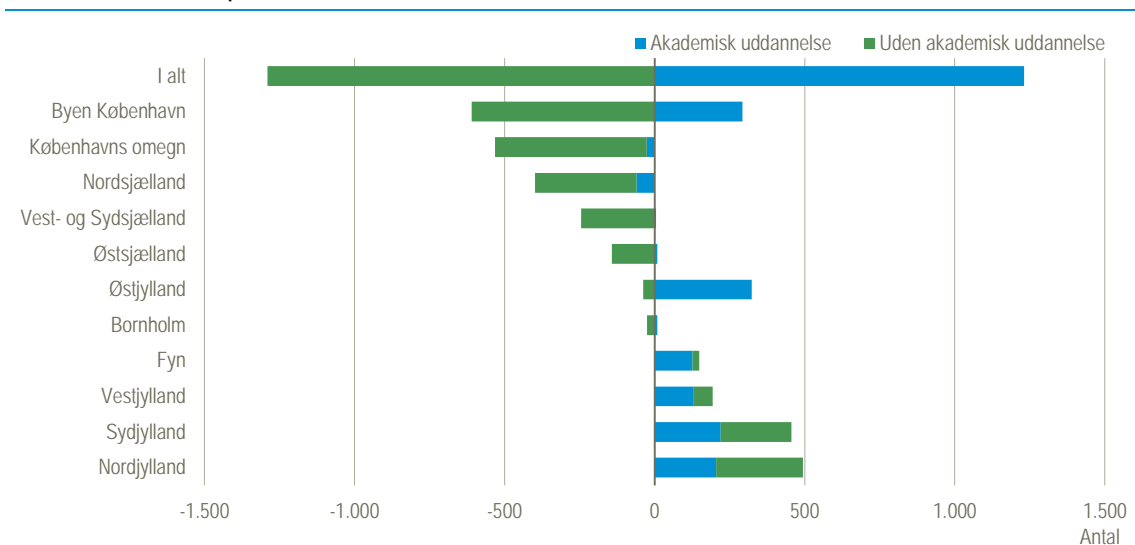
³ Det betyder eksempelvis, at udflytningen af Socialstyrelsen til Odense ikke er afspejlet i tallene i analysen.

⁴ Se bilag 1 vedrørende forskellen til de 49.000 personer fra regeringens plan.

sjælland og Østsjælland er antallet af ansatte uden en akademisk uddannelse faldet, mens antallet af akademikere har været stort set uændret, jf. figur 2.

Når man kigger på hele landet under ét, er antallet af akademikere steget i målgruppen, mens antallet uden en akademisk uddannelse er faldet.⁵

Figur 2 Udvikling i statsansatte i målgruppen for udflytning fordelt på uddannelsesniveau og landsdele efter ansattes bopæl. 2. kvartal 2015 til 2. kvartal 2017



Anm.: Personer med en uoplyst uddannelse indgår i gruppen uden en akademisk uddannelse. De nyeste oplysninger om højeste fuldførte uddannelse er pr. 1. oktober 2016. De er koblet på de statslige ansatte i 2. kvartal 2017. Der findes ikke fuldt dækkende oplysninger for personer, som har opnået en højere uddannelse efter september 2016, hvilket bevirker, at ansattes uddannelsesniveau er undervurderet. For at få en retvisende beskrivelse af udviklingen, er data med samme tidsforskydning koblet til de statslige ansatte i 2. kvartal 2015 – dvs. højeste fuldførte uddannelse pr. 1. oktober 2014.

Stigning i antallet af unge under 35 år efter udflytning

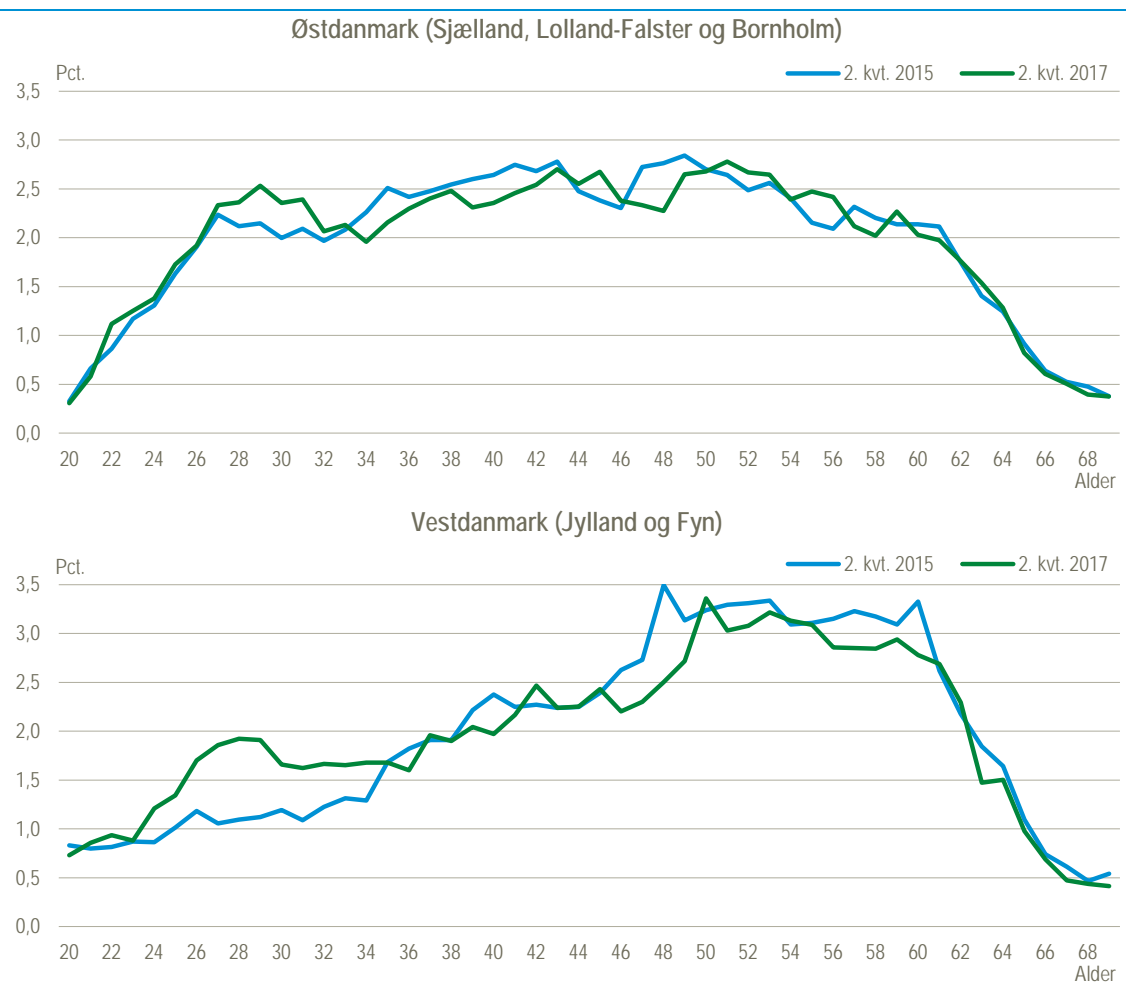
Antallet af statsansatte under 35 år i målgruppen for udflytning og med bopæl i Østdanmark (Sjælland, Lolland-Falster og Bornholm) er steget med lidt over 100 personer fra 2. kvartal 2015 til 2. kvartal 2017. Dette er på trods af, at antallet af ansatte med bopæl i Østdanmark ellers generelt er faldet.

Personer under 35 år udgør hermed en større andel (stigning på ca. 1,6 procentpoint) af de ansatte i Østdanmark end tidligere, mens andelen af 35-59-årige er faldet i nogenlunde samme omfang. Andelen af 60+-årige er stort set uændret.

Andelen af ansatte under 35 år med bopæl i Vestdanmark (Jylland og Fyn) er også steget i perioden, og stigningen er mere markant (stigning på ca. 5,7 procentpoint) end blandt ansatte med bopæl i Østdanmark. Andelen af 35-59-årige og 60+-årige er omvendt faldet – med henholdsvis 4,5 og 1,2 procentpoint, jf. figur 3.

⁵ Du kan læse mere om udviklingen i de statsansattes uddannelsesniveau i analysen [Markant flere offentligt ansatte med en lang videregående uddannelse](#) af Danmarks Statistik (februar 2017).

Figur 3 Aldersfordeling for statsansatte i målgruppen for udflytning fordelt efter ansattes bopæl.
2. kvartal 2015 til 2. kvartal 2017



Næsten 300 flere statsansatte bor i Aalborg

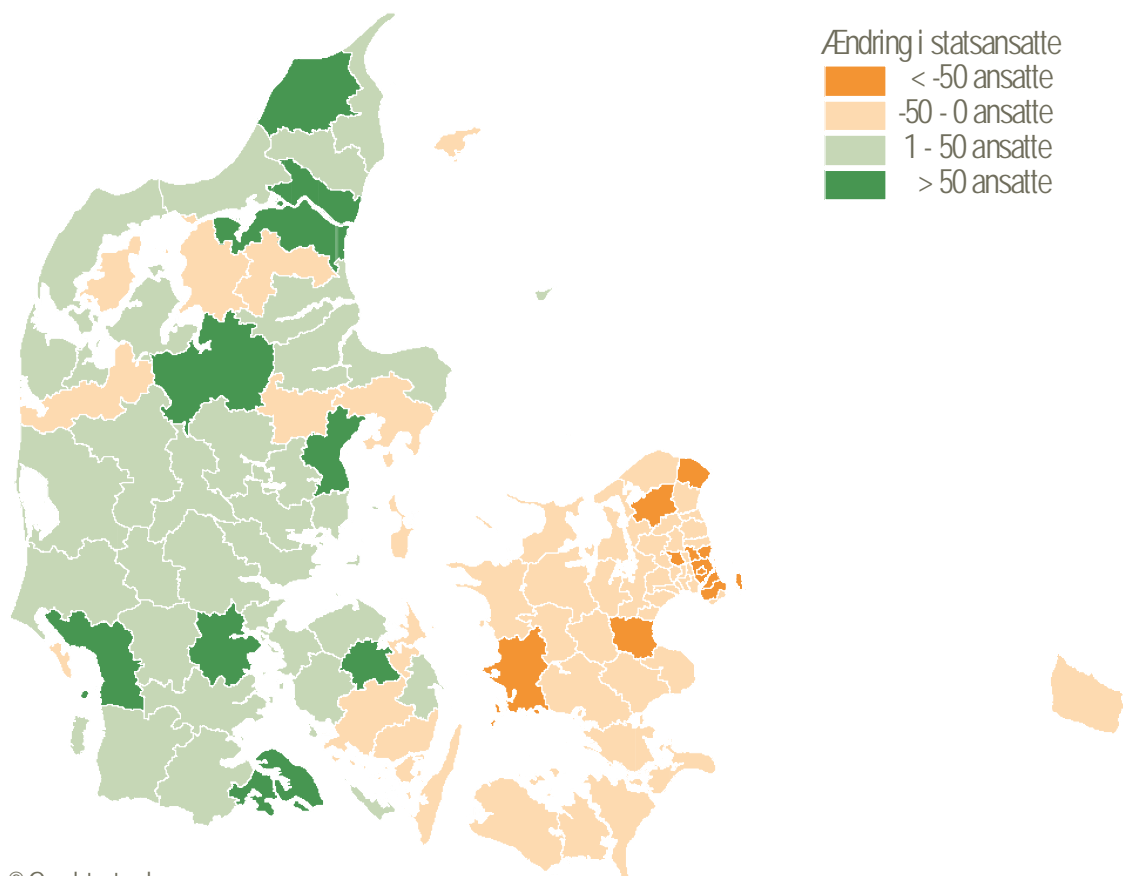
Kigger man nærmere på de enkelte kommuner, ses det blandt andet, at antallet af statsansatte i målgruppen for udflytning med bopæl i Aalborg er steget med næsten 300 personer (+27 pct.) fra 2. kvartal 2015 til 2. kvartal 2017. Det er den kommune, som antalsmæssigt har haft den største stigning. Herefter følger Sønderborg og Aarhus, hvor antallet af ansatte i målgruppen med bopæl i kommunerne er steget med henholdsvis knap 200 personer (+103 pct.) og ca. 150 personer (+10 pct.).⁶

I den anden ende af skalaen er antallet af statsansatte i målgruppen med bopæl i hver af kommunerne København, Frederiksberg og Gentofte faldet med godt 100 personer.

Udover hovedstadsområdet er antallet af statsansatte i målgruppen også faldet på resten af Sjælland, jf. figur 4. I den forbindelse skal det dog bemærkes, at udflytningen af nogle større institutioner fra Region Hovedstaden til Region Sjælland, endnu ikke er fuldendt. Det gælder fx Udlændingestyrelsen, der skal til Næstved, og Søfartsstyrelsen, som skal flytte til Korsør.

⁶ I tabel 3 i bilag 2 ses den procentvise udvikling i antallet af statsansatte i målgruppen for udflytning.

Figur 4 Udvikling i statsansatte i målgruppen for udflytning fordelt på kommuner efter de ansattes bopæl.
2. kvartal 2015 til 2. kvartal 2017



Ikke alle ansatte bor tæt på det nye arbejdssted

Når der i analysen overvejende fokuseres på, hvor de statsansatte bor, skyldes det dels, at de statsansattes bosætning, som beskrevet, giver anledning til lokal aktivitet og dels datahensyn: Registreringen af de statsansattes bopæl (i CPR-registret) opdateres med større sikkerhed end registreringen af de statsansattes præcise arbejdssted. Uanset dataforbehold er det imidlertid også interessant at se på de ansattes lokalisering efter arbejdssted.

De fem kommuner, som målt efter *arbejdssted* har oplevet de største stigninger i antal ansatte i målgruppen i den betragtede periode, er Viborg, Hjørring, Sønderborg, Vejen og Fredericia. I den forbindelse skal det dog bemærkes, at stigningen i Vejen ikke er sket med baggrund i udflytningsplanerne fra 2015, idet Fødevarestyrelsen i 2016 samlede to lokationer fra henholdsvis Esbjerg og Vejle i Vejen.

Tabel 1 viser for Viborg, Hjørring, Sønderborg, Vejen og Fredericia de fem største ændringer i bopælskommune. Det ses fx, at blandt de 379 flere statsligt ansatte i målgruppen med arbejdssted i Hjørring er der 148 flere, der også har bopæl i Hjørring, mens 126 flere bor i Aalborg og 42 flere i Brønderslev. Særligt for Viborg gælder det, at en ret stor del af de flere ansatte i målgruppen med arbejdssted i kommunen ikke har bopæl i Viborg, men i andre kommuner som fx Aarhus, København⁷ og Aalborg.

Der er altså flere eksempler på, at en væsentlig del af ændringen i de ansattes bopælskommune ikke kun ses i de byer, hvor arbejdspladserne er lokaliseret, men også i de større byer såsom Aarhus og Aalborg.

⁷ De flere ansatte med arbejdssted i Viborg og bopæl i København skal ses i sammenhæng med udflytningen af en række nævn samlet i Nævnes Hus i Viborg.

Tabel 1 Ændring i de ansattes bopæl i de kommuner med størst ændring efter arbejdssted for ansatte i målgruppen for udflytning. 2. kvartal 2015 til 2. kvartal 2017

Arbejdssted	Ændring pr. bopæl for de flere ansatte i den givne kommune					
	1.	2.	3.	4.	5.	Øvrige
Viborg (424)	Viborg (77)	Aarhus (77)	København (41)	Aalborg (23)	Silkeborg (21)	Øvrige (185)
Hjørring (379)	Hjørring (148)	Aalborg (126)	Brønderslev (42)	Frederikshavn (31)	Jammerbugt (16)	Øvrige (16)
Sønderborg (223)	Sønderborg (146)	Aabenraa (30)	Haderslev (11)	Tønder (6)	Kolding (6)	Øvrige (24)
Vejen (222)	Vejle (28)	Esbjerg (24)	Sønderborg (22)	Haderslev (21)	Aabenraa (20)	Øvrige (107)
Fredericia (147)	Odense (30)	Vejle (16)	Fredericia (15)	Kolding (15)	Middelfart (8)	Øvrige (55)
					Hedensted (8)	

Anm.: Tabellen viser nettoændringen i antallet af ansatte efter arbejdssted samt bopæl.

Lav nettotilflytning uden for kommunens pendlingsområde

Ca. 72 pct. af de personer, som arbejdede i målgruppen for udflytning i 2. kvartal 2015, gjorde det også i 2. kvartal 2017. Blandt disse personer har der ikke været en nettotilflytning på mere end 20 ansatte til nogen kommuner, når man ser bort fra de mange relativt lokale flytninger⁸, der dominerer flyttemønsteret. Lokale flytninger omfatter flytninger, der sker inden for et pendlingsområde. Det skal ses i forhold til de godt 2.500 job, der er flyttet.⁹

Den lave nettotilflytning uden for kommunernes pendlingsområde kombineret med den markante stigning i andelen af unge under 35 år i Vestdanmark (se figur 3), indikerer, at mange stillinger i de udflyttede enheder besættes af nye (og yngre) medarbejdere.¹⁰

I Viborg, Aalborg, Vejle og Sønderborg kommuner har der været en *nettotilflytning* på mellem 15 og 20 ansatte, jf. tabel 2.¹¹ I Vejles tilfælde er de ansatte dog ikke overvejende tilflyttet fra hovedstaden, men fra andre dele af landet.

I samme periode har der fra Københavns pendlingsområde været en *nettofraflytning* på 147 personer (lokale flytninger fraregnet) blandt personer, der både i 2. kvartal 2015 og 2. kvartal 2017 arbejdede i målgruppen. Heraf udgør nettofraflytningen fra Københavns kommune 51 personer.

Tabel 2 De fem kommuner, hvor nettotilflytningen fra 2. kvartal 2015 til 2. kvartal 2017 af ansatte uden for kommunens pendlingsområde har været størst

	Nettotilflytning i alt	Nettotilflytning fra Københavns pendlingsområde
	personer	
Viborg	19	15
Aalborg	18	12
Vejle	17	8
Sønderborg	17	16
Næstved	14	11

Anm.: Der betragtes kun personer, der i både 2. kvartal 2015 og 2. kvartal 2017 arbejdede i målgruppen for udflytning.

⁸ En stor del af flytningerne er lokale (fx fra København mod omegnskommunerne), hvilket er normale flyttemønstre. I opgørelsen ses derfor kun på flytninger imellem pendlingsområder. Du kan læse mere om pendlingsområder i analysen [Færre og større pendlingsområder](#) af Danmarks Statistik (november 2016). Det københavnske pendlingsområde omfatter eksempelvis København og omegn, Nord- og Østsjælland samt Stevns.

⁹ Det kan dog ikke udelukkes, at en del venter med at flytte til den nye landsdel, indtil fx ægtefælle/samlever også har fået nyt job, eller at eventuelle børn har mere optimal mulighed for at skifte daginstitution eller skole.

¹⁰ I analysen [Flytning af statslige arbejdspladser](#) har Rambøll Management Consulting (november 2017) for Djøf, Dansk Magisterforening og IDA gennemført en erfaringsopsamling baseret på udflytningen af Statens Administration, Nævnenes Hus, Landbrugsstyrelsen og Geodatastyrelsen. Analysen konkluderer blandt andet, at nyuddannede ofte erstatter erfarne medarbejdere, samt at de nyansatte i nogen grad har tilknytning til lokalområdet, men mange pendler fra de større byer.

¹¹ Nettotilflytningen opgøres som personer, der er flyttet *til* kommunen uden for kommunens pendlingsområde, fratrukket personer, der er flyttet *fra* kommunen uden for kommunens pendlingsområde.

Bilag 1. Fremgangsmåde i analysen

Analysen er baseret på data fra statistikken Beskæftigelse for lønmodtagere, som er koblet med data fra blandt andet befolkningsstatistikken og uddannelsesstatistikken.

Ansatte i den statslige sektor inkluderer enheder i *Statslig forvaltning og service*, som er statslige enheder med ikke-markedsmæssig produktion¹², og i denne analyse også statslige enheder, som har markedsmæssig produktion, men ikke er udskilt som selvstændige selskaber¹³. Hertil kommer de meget få enheder uden for denne afgrænsning, der faktisk indgår i udflytningen.

Ansatte i målgruppen for udflytning er yderligere afgrænset til det centrale statslige område¹⁴ eksklusiv ikke-centrale dele af forsvar, politi og retsvæsen. I målgruppen indgår også de enheder uden for denne afgrænsning, som faktisk indgår i udflytningen. Statslige selskaber og lignende med markedsmæssig produktion¹⁵ (fx inden for transportsektoren) indgår ikke. Der ses i undersøgelsen også bort fra ca. 1.000 statsligt ansatte med bopæl uden for Danmark.

Antallet i målgruppen opgøres som antal personer med lønmodtagerjob, dvs. hver person regnes efter, hvor vedkommende har sit primære lønmodtagerjob. Således indgår en række personer, hvor det statslige job kun er sekundært, ikke. Omvendt tæller en person på nedsat tid lige så meget som en på fuld tid, såfremt jobbet er personens primære lønmodtagerjob.

Med denne afgrænsning udgør målgruppen for udflytning ca. 47.000 personer. Dette afviger lidt fra de oplyste 49.000 i regeringens plan. Det fremgår ikke præcist i regeringens plan, hvordan disse 49.000 opgøres, men det vurderes, at analysens afgrænsning i al væsentlighed indeholder de samme enheder som regeringens. Analysens afgrænsning kan desuden foretages på ensartet måde både i 2015 og 2017, hvilket for analysen er mere væsentligt end en helt præcis tilpasning.

Når der i analysen ikke fokuseres på de statslige enheder (eller dele af heraf), som faktisk udflyttes, skyldes det især:

- Det er ikke muligt at afgrænse de personer, hvis job faktisk indgår i udflytningen.
- Det er meget svært at afgrænse de dele af enhederne, som påvirkes af ændringerne.
- Tages alle påvirkede enheder med i deres helhed, vil enkelte store enheder som fx SKAT og Banedanmark udgøre en stor del af populationen, selv om det kun var forholdsvis få fra de pågældende enheder, der skulle flyttes. For SKAT's vedkommende vil dele af udflytningen indgå i den planlagte omstrukturering.
- Nogle af de påvirkede enheder er blevet delt og i nogle tilfælde sammenlagt med andre enheder, hvorfor disse også skulle medtages, hvis populationen skulle være sammenlignelig.
- Det skulle i givet fald sikres, at eventuelle modsatrettede udviklinger fra enheder, der ikke indgår i udflytningsplanerne, inkluderes (fx hvis der ansættes flere personer i enheder beliggende i hovedstaden).

¹² Sektorkode 71 (statslig forvaltning og service – integrerede enheder) og 72 (statslig forvaltning og service – ikke-integrerede enheder) ifølge sektorkoderne i Danmarks Statistiks erhvervsstatistiske Register (ESR).

¹³ Sektorkode 11 (statslige ikke-finansielle kvasi-selskaber) ifølge sektorkoderne i Danmarks Statistiks Erhvervsstatistiske Register (ESR).

¹⁴ Virksomhedsform 230 (statslig administrativ enhed).

¹⁵ Sektorkode14 (statslige ikke-finansielle selskaber)

Bilag 2. Ansatte i målgruppen i de enkelte kommuner

I tabel 3 ses udviklingen i ansatte i målgruppen for udflytningen med bopæl i de enkelte kommuner.

Tabel 3 Udvikling i statsansatte i målgruppen for udflytning fordelt på kommuner efter ansattes bopæl.
2. kvartal 2015 til 2. kvartal 2017

	2. kv. 2015	2. kv. 2017	Ændring	Ændring i pct.
	personer			
Byen København	16 763	16 446	-317	-2
København	13 270	13 165	-105	-1
Frederiksberg	2 620	2 488	-132	-5
Dragør	216	211	-5	-2
Tårnby	656	583	-73	-11
Københavns Omegn	6 799	6 265	-534	-8
Ballerup	496	440	-56	-11
Brøndby	355	311	-44	-12
Gentofte	1 404	1 296	-108	-8
Gladsaxe	924	858	-66	-7
Glostrup	219	214	-5	-2
Herlev	278	253	-25	-9
Albertslund	220	203	-17	-8
Hvidovre	675	627	-48	-7
Høje Taastrup	510	461	-49	-10
Lyngby-Taarbæk	899	853	-46	-5
Rødovre	440	422	-18	-4
Ishøj	186	160	-26	-14
Vallensbæk	193	167	-26	-13
Nordsjælland	4 852	4 455	-397	-8
Furesø	571	560	-11	-2
Allerød	339	307	-32	-9
Fredensborg	476	429	-47	-10
Helsingør	576	523	-53	-9
Hillerød	528	461	-67	-13
Hørsholm	311	279	-32	-10
Rudersdal	802	764	-38	-5
Egedal	475	441	-34	-7
Frederikssund	330	297	-33	-10
Halsnæs	172	157	-15	-9
Gribskov	272	235	-37	-14
Bornholm	293	278	-15	-5
Bornholm	272	259	-13	-5
Christiansø	21	19	-2	-10
Østsjælland	2 480	2 347	-133	-5
Greve	511	503	-8	-2
Køge	518	467	-51	-10
Roskilde	944	906	-38	-4
Solrød	213	198	-15	-7
Lejre	295	273	-22	-7
Vest-og Sydsjælland	3 245	3 004	-241	-7
Ods herred	113	104	-9	-8
Holbæk	343	328	-15	-4
Faxe	223	194	-29	-13
Kalundborg	155	130	-25	-16
Ringsted	325	313	-12	-4
Slagelse	613	562	-51	-8
Stevns	132	124	-8	-6
Sorø	253	230	-23	-9
Lolland	74	63	-11	-15
Næstved	531	494	-37	-7
Guldborgsund	262	252	-10	-4
Vordingborg	220	211	-9	-4

Tabel 3(forts.) Udvikling i statsansatte i målgruppen for udflytning fordelt på kommuner efter ansattes bopæl.
2. kvartal 2015 til 2. kvartal 2017

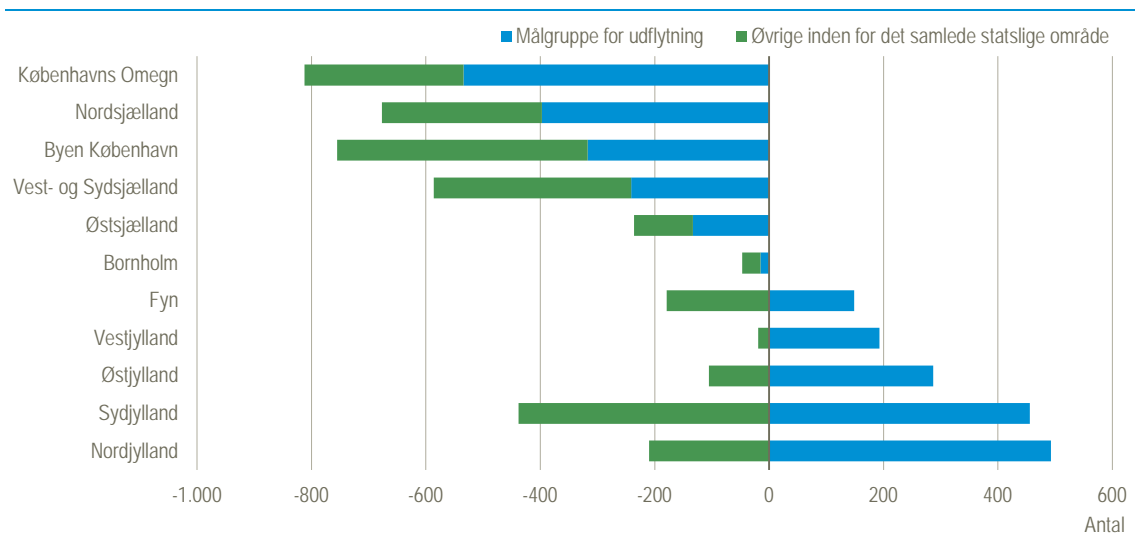
	2. kv. 2015	2. kv. 2017	Ændring	Ændring i pct.
	personer			pct-
Fyn	1 739	1 888	149	9
Middelfart	194	198	4	2
Assens	117	145	28	24
Faaborg-Midtfyn	166	166	0	0
Kerteminde	74	68	-6	-8
Nyborg	130	133	3	2
Odense	787	898	111	14
Svendborg	160	158	-2	-1
Nordfyn	72	80	8	11
Langeland	27	25	-2	-7
Ærø	11	14	3	27
Syddjylland	3 028	3 484	456	15
Haderslev	340	363	23	7
Billund	48	54	6	13
Sønderborg	175	356	181	103
Tønder	178	214	36	20
Esbjerg	420	495	75	18
Fanø	21	21	0	0
Varde	214	223	9	4
Vejle	161	162	1	1
Aabenraa	319	345	26	8
Fredericia	384	394	10	3
Kolding	333	388	55	17
Vejle	435	469	34	8
Østjylland	3 192	3 479	287	9
Horsens	323	356	33	10
Syddjurs	137	125	-12	-9
Norddjurs	92	115	23	25
Favrskov	196	196	0	0
Odder	62	68	6	10
Randers	269	286	17	6
Silkeborg	256	299	43	17
Samsø	6	6	0	0
Skanderborg	273	298	25	9
Aarhus	1 457	1 598	141	10
Hedensted	122	132	10	8
Vestjylland	1 689	1 882	193	11
Herning	343	377	34	10
Holstebro	223	222	-1	0
Lemvig	111	120	9	8
Struer	81	94	13	16
Ikast-Brande	92	109	17	18
Ringkøbing-Skjern	300	347	47	16
Skive	151	162	11	7
Viborg	389	452	63	16
Nordjylland	2 767	3 260	493	18
Morsø	51	49	-2	-4
Thisted	196	215	19	10
Brønderslev	172	222	50	29
Frederikshavn	372	399	27	7
Vesthimmerland	88	88	0	0
Læsø	8	8	0	0
Rebild	123	121	-2	-2
Mariagerfjord	97	103	6	6
Jammerbugt	190	191	1	1
Aalborg	1 027	1 304	277	27
Hjørring	444	559	115	26

Bilag 3. Udvikling i ansatte inden for det samlede statslige område

Fra 2. kvartal 2015 til 2. kvartal 2017 er antallet af ansatte inden for det samlede statslige område¹⁶ faldet med 2.500 personer svarende 1,2 pct.

Som tidligere nævnt, har antallet af ansatte i målgruppen for udflytning været stort set uændret, så den faldende beskæftigelse skyldes færre ansatte inden for det øvrige statslige område. Dette fald ses i samtlige landsdele, men i Jylland og til dels Fyn bliver faldet modsvaret af en stigning i ansatte i målgruppen for udflytning, jf. figur 5.

Figur 5 Udvikling i ansatte inden for det samlede statslige område fordelt på landsdele efter ansattes bopæl. 2. kvartal 2015 til 2. kvartal 2017



¹⁶ Det statslige område er her bredere defineret end sektoren Statslig forvaltning og service.