

Nationalregnskabet's indkomst, forbrug og opsparring opgjort for forskellige indkomstgrupper

Af Solange Lohmann Rasmussen, Ulla Ryder Jørgensen, Magnus Nørtoft og Fenja Søndergaard Møller

Den disponible indkomst er den del af indkomsten, der kan bruges til enten forbrug eller opsparring af husholdninger, virksomheder, kommuner, regioner og staten. Husholdningernes disponible indkomst udgjorde 42 pct. af den samlede disponible indkomst opgjort i nationalregnskabet i 2022, og husholdningernes privatforbrug udgjorde 65 pct. af de samlede danske udgifter til forbrug.

Husholdningssektoren har traditionelt set været betragtet som én samlet sektor i nationalregnskabet. Derfor har det ikke været muligt at vurdere, hvordan den økonomiske udvikling har påvirket forskellige grupper af husholdninger inden for rammerne af nationalregnskabet. Danmarks Statistik har som noget nyt opdelt nationalregnskabet's husholdningssektor efter henholdsvis indkomst og husholdningstype. Denne analyse viser, hvordan disponibel indkomst, forbrug og opsparring fra 2018 til 2022 varierer på tværs af husholdninger i fem forskellige indkomstgrupper.

Analysens hovedkonklusioner:

- *Husholdninger i den øverste indkomstgruppe forbruger mest.* Husholdningerne er inddelt i fem lige store indkomstgrupper. Husholdningerne i den øverste indkomstgruppe havde 38,5 pct. af husholdningernes disponible indkomst til rådighed og stod for 28,7 pct. af husholdningernes forbrug i 2022. Den nederste indkomstgruppe rædede over 8,2 pct. af den disponible indkomst og stod for 14,4 pct. af husholdningernes forbrug.
- *Opsparingsandelene er forskellige på tværs af husholdninger.* Husholdningerne i de to øverste indkomstgrupper havde positive opsparingsandele i alle årene fra 2018 til 2022. Omvendt havde husholdningerne i de tre øvrige indkomstgrupper negative opsparingsandele i hele perioden. Den øverste indkomstgruppe sparede 26,3 pct. af deres disponible indkomst op i 2022. Den nederste indkomstgruppe forbrugte omvendt svarende til 73,5 pct. mere end deres disponible indkomst.
- *Fordelingen mellem indkomstgrupper var overordnet ens fra 2018-2022.* Nedlukninger som følge af COVID-19, stigende energipriser og inflation har ikke betydet større ændringer i fordelingen af indkomst, forbrug og opsparring. I alle år var andelen lavest i de nederste indkomstgrupper og højest i den øverste indkomstgrupper. Samtidig var det største spring i andelen alle år fra den næstøverste til den øverste indkomstgruppe.
- *Forbrugssammensætningen mellem indkomstgrupper er forskellig.* Den nederste indkomstgruppe brugte i 2022 en større andel af deres forbrug på fødevarer, drikkevarer og tobak (17,9 pct.) end den øverste indkomstgruppe (14,6 pct.). Omvendt brugte den øverste indkomstgruppe en større andel af forbruget på køb af køretøjer (5,2 pct.) end den nederste indkomstgruppe (2,8 pct.).

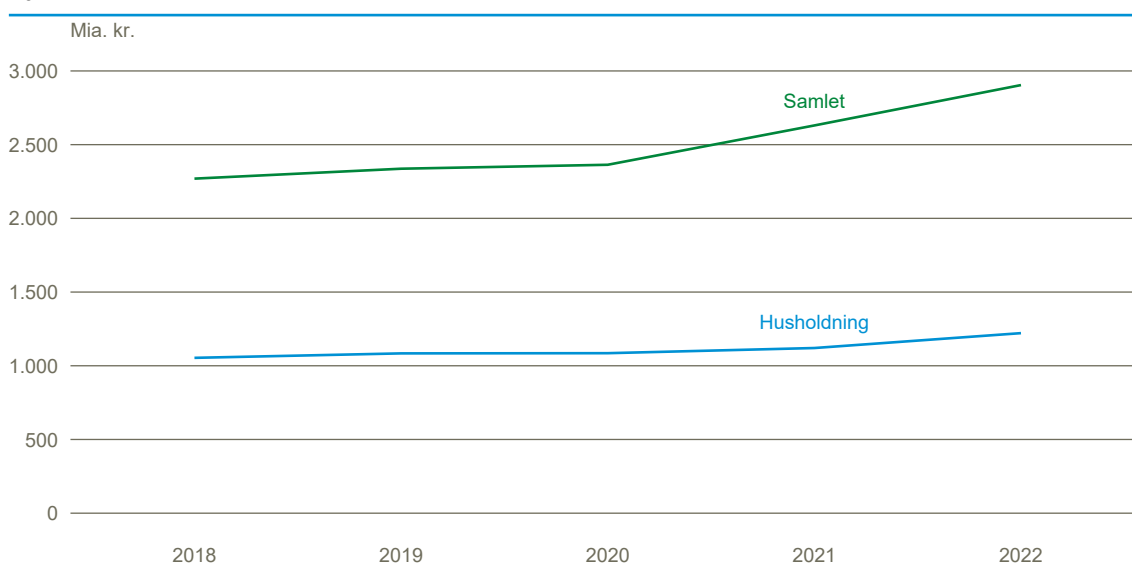
Husholdningernes disponible indkomst var 1.221 mia. kr. i 2022

Danmarks samlede økonomi opgøres i [nationalregnskabet](#), som giver et helhedsbillede af samfundsøkonomien. Nationalregnskabet opdeles i seks hovedsektorer i [det sektorfordelte nationalregnskab](#), heriblandt husholdningssektoren. Hovedfokus i sektorregnskaberne er den videre fordeling og omfordeling af landets produktion gennem løn, renter, udbytter, skatter, sociale overførsler, bidrag til sociale ordninger og andre overførsler. I husholdningssektoren er resultatet efter omfordelingen den disponible indkomst. Den disponible indkomst er den del af indkomsten, der kan bruges til enten forbrug eller opsparing af husholdninger, virksomheder, kommuner, regioner og staten.

Figur 1 viser udviklingen i disponibel indkomst i løbende priser fra 2018 til 2022 for hele økonomien og for husholdningssektoren.¹ Fra 2018 til 2022 steg den disponible indkomst samlet set 28,0 pct. Stigningen skete især i årene fra 2020 til 2022. Stigningen for husholdningssektoren var fra 2018 til 2022 på 15,9 pct., og husholdningernes indkomst som andel af den samlede økonomi faldt derfor fra 46,4 pct. i 2018 til 42,1 pct. i 2022.

COVID-19 medførte nedlukninger af samfundet i store dele af 2020 og 2021. Men nedlukningerne gav ikke anledning til et fald i den overordnede økonomiske udvikling eller husholdningssektorens samlede disponible indkomst i løbende priser. Beløbsmæssigt havde husholdningerne 1.221 mia. kr. i 2022.²

Figur 1. Udvikling i disponibel indkomst for den samlede økonomi og for husholdningssektoren. 2018-2022



Anm.: Beløbene er opgjort i løbende priser.

Kilde: statistikbanken.dk/naso2.

Figur 1 viser udviklingen i den disponible indkomst for den samlede husholdningssektor. Værdierne for den samlede sektor kan imidlertid dække over variationer på tværs af forskellige husholdninger. Danmarks Statistik har som noget nyt opdelt nationalregnskabets husholdningssektor, så det er muligt at se fordelingen af makroøkonomiske tal fra det sektorfordelte regnskab fra 2018 til 2022 for forskellige typer af husholdninger samt husholdninger i forskellige indkomstgrupper, jf. boks 1. Den nye opdeling gør det muligt inden for samme ramme at se, hvordan økonomien har omsat sig i indkomst og forbrugsmuligheder for forskellige grupper af husholdninger. Dermed kobles den makroøkonomiske udvikling direkte til indkomst og forbrugsmuligheder på tværs af husholdninger. Denne analyse ser på fordelingen af den disponible indkomst samt forbrug og opsparing for husholdningerne opdelt i fem lige store indkomstgrupper (kvintiler) efter husholdningernes [ækvivalerede disponible indkomst](#), jf. boks 2.

¹ Beløbende i analysen er opgjort i løbende priser. Hvis beløbende opgøres i faste priser, var der også en stigning fra 2018 til 2022, men stigningen var mindre, jf. statistikbanken.dk/nan3.

² Se blandt andet NYT fra Danmarks Statistik om [Robust dansk økonomi i årene 2020 til 2022](#).

Boks 1. Kobling mellem mikro- og makroøkonomi

Nationalregnskabet sikrer omfattende, sammenhængende og internationalt sammenlignelige tal for husholdningssektoren på makroøkonomisk niveau. Oplysninger om fordelingen af økonomiske ressourcer mellem enkeltpersoner eller grupper af husholdninger findes imidlertid i mikroøkonomiske statistikker. Disse statistikker ser i mindre grad end nationalregnskabet på tværs af økonomien.

Danmark Statistik har derfor som noget nyt koblet den samlede disponible indkomst i det sektorfordelte nationalregnskab på makroniveau til forskellige [husholdningstyper](#) samt [indkomstopdelte husholdninger](#) på mikroniveau. Denne nye eksperimentelle statistik bygger bro mellem mikro- og makrotal og viser dermed et skøn over husholdningernes indkomst, forbrug og opsparing, der er i overensstemmelse med nationalregnskabsaggregaterne. Det giver mulighed for at belyse, hvordan den makroøkonomiske udvikling påvirker husholdningernes forbrugsmønstre for forskellige typer af husholdninger og for husholdninger i forskellige indkomstgrupper. Behovet for statistikker som denne blev blandt andet nævnt i [Stiglitz-rapporten](#). I forlængelse af finanskrisen i 2007-2008 havde rapporten til formål at komme med anbefalinger til reformer, som kunne medvirke til at undgå lignende kriser i fremtiden. Danmarks Statistiks kobling mellem mikro- og makrostatistikker bygger oven på arbejde i [Eurostat](#) og [OECD](#).

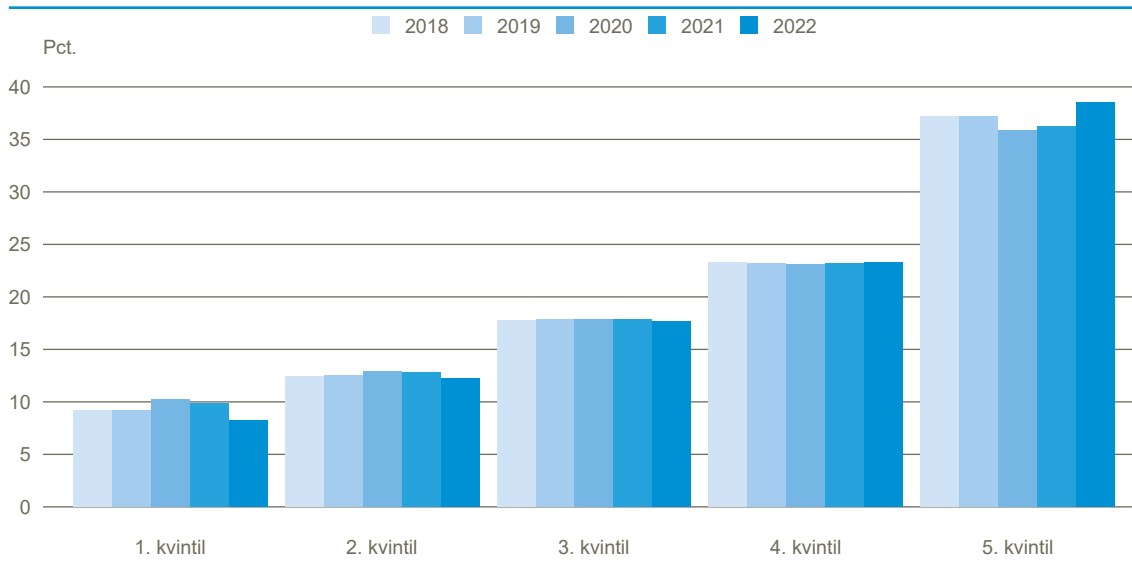
Statistikken over indkomst, forbrug og opsparing for husholdningsgrupperne dækker alle private husholdninger i Danmark og udgives første gang i 2024 som en [eksperimentel statistik](#). Statistikken dækker perioden 2018-2022, da 2022 er det seneste år for [Forbrugsundersøgelsen](#). Beløbene i statistikken opgøres på årsbasis i løbende priser, dvs. priser, som gælder for varer og tjenesteydelser i den aktuelle periode.

39 pct. af den disponible indkomst i 2022 lå i den øverste indkomstgruppe

Den disponible indkomst fordeler sig forskelligt på tværs af husholdningerne. Opdelingen af husholdningerne i indkomstgrupper indebærer, at den øverste indkomstgruppe har en større andel af samfundets samlede disponible indkomst end de øvrige grupper, jf. boks 2. Figur 2 viser, hvordan den disponible indkomst fordeler sig fra 2018 til 2022. I 2022 tilfaldt 38,5 pct. af den samlede disponible indkomst 5. kvartil, imens 8,2 pct. tilfaldt 1. kvartil. Det svarer til 100 mia. kr. til 1. kvartil og 471 mia. kr. til 5. kvartil.

I alle år er andelen højere for 5. indkomstkvinartil end for de øvrige kvintiler. Fordelingen mellem kvintilerne synes ikke at være væsentligt påvirket af nedlukningerne under COVID-19 i 2020 og 2021. Forskellen mellem 1. og 5. kvartil var mindst i 2020 (25,7 procentpoint). En væsentlig forklaring kan være hjælpepakkerne under pandemien.³ Forskellen mellem 1. og 5. kvartil var størst i 2022 (30,3 procentpoint).

³ Se blandt andet analyserne [COVID-19: Hvad har virksomhederne modtaget i samlet kompensation?](#) og [The Nordics during the first phases of COVID-19](#).

Figur 2. Husholdningernes disponible indkomst fordelt på kvintiler. 2018-2022

Kilde: statistikbanken.dk/naht1.

Den disponible indkomst kan dels bruges til forbrug og dels til opsparing. De kommende afsnit ser nærmere på, hvordan husholdningernes forbrug og opsparing varierer på tværs af husholdninger i forskellige indkomstgrupper fra 2018 til 2022.

Boks 2. Disponibel indkomst og kategoriseringen af husholdninger

Disponibel indkomst

Den disponible indkomst er resultatet af produktionen samt den videre fordeling og omfordelingen i sektorregnskaberne gennem løn, renter, udbytter, skatter, sociale overførsler, bidrag til sociale ordninger og andre overførsler. Indkomsten indgår på optjeningstidspunktet og er i analysen opgjort i løbende priser.

I forbindelse med COVID-19 kunne man vælge at få udbetalt indefrosne feriepenge i 2021 og 2022 (optjent i henholdsvis 2018 og 2019). Skatten på udbetalte feriepenge er trukket fra den disponible indkomst, men selve udbetalingerne af de indefrosne feriepenge indgår ikke i den disponible indkomst i samme periode som beskatningen. Det skyldes, at feriepenge i nationalregnskabet tilgår husholdningerne på optjeningstidspunktet. Dette er forskelligt fra den mikro-baserede indkomststatistik, hvor de udbetalte feriepenge først indgik, da de blev disponible for borgerne i 2021 og 2022.

Hvis feriepengene blev udbetalt proportionalt med indkomsten i alle indkomstgrupper vil det dog ikke påvirke fordelingerne på tværs af indkomstkventilerne. Se [Nyt fra Danmarks Statistik Opsparingen faldt i andet kvartal 2022](#), hvor feriepengenes betydning er nærmere beskrevet.

Opsparingsandelene beregnes som forskellen mellem den disponible indkomst og forbruget sat i forhold til den disponible indkomst.

Kategorisering af husholdninger

Analysen anvender [Forbrugsundersøgelsens](#) definition af en privat husholdning (betegnes som husstand i Forbrugsundersøgelsen og husholdning i det sektorfordelte nationalregnskab). En privat husholdning udgøres af en gruppe personer, der bor på samme adresse og har en høj grad af fællesøkonomi, dvs. de deler indtægter og udgifter. Der skal således være en indbyrdes økonomisk afhængighed mellem de personer, der bor på samme adresse, før der er tale om en husholdning.

Samtlige private husholdninger i Danmark (2,8 mio. i 2022) er inddelt i kvintiler. Kvintilerne er beregnet på baggrund af [ækvivaleret disponible indkomst](#). Ved ækvivalering korrigeres for de

stordriftsfordele og mindre forbrugsbehov, som store familier har i forhold til enlige. Denne inddeling giver fem grupper med lige mange husholdninger i hver gruppe, hvor 1. kvintil omfatter de 20 pct. af husholdningerne, der har de laveste disponible indkomster.

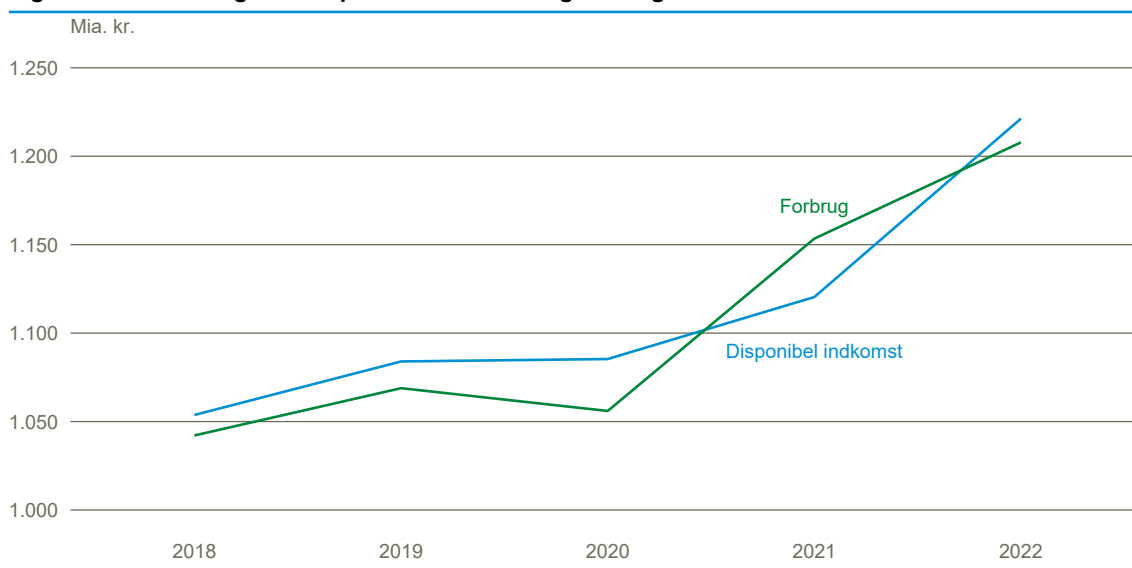
Der tages ikke højde for, at husholdningerne varierer ift. formuestørrelse. Der kan fx være personer uden for arbejdsstyrken (fx pensionister) i 1. kvintil, som har oparbejdet større formuer, der kan omsættes til forbrug. Med andre ord kan forbruget i en husholdning overstige indkomsten og resultere i negativ opsparing i det enkelte år, uden at det samlede resultat over tid opleves som negativt for husholdningen, hvis det er mere eller mindre planlagt brug af opsparing. Metoden er nærmere beskrevet i [statistikdokumentationen](#).

Husholdningernes forbrug var i 2021 større end den disponible indkomst

Husholdningernes forbrug følger det samlede forbrug. Husholdningernes forbrug udgjorde 65 pct. af Danmarks samlede forbrugsudgifter i 2022, og andelen har ligget stabilt på 63-65 pct. fra 2018-2022.

Husholdningernes forbrug hænger sammen med den disponible indkomst. Figur 3 viser udviklingen i husholdningernes samlede forbrug og disponible indkomst fra 2018 til 2022 i løbende priser. Husholdningernes forbrug steg fra 1.042 mia. kr. i 2018 til 1.069 mia. kr. i 2019, men faldt til 1.056 mia. kr. i 2020. Nedlukningen af samfundet som følge af COVID-19 kan være én af forklaringerne på det faldende forbrug i 2020. Forbruget steg igen fra 2020 til 2022, og var i 2022 på 1.208 mia. kr. Særligt 2022 var kendetegnet ved høj inflation, hvilket har medvirket til udviklingen i kroner og øre. I 2021 var husholdningernes forbrug større end den disponible indkomst, hvilket resulterede i negativ opsparing for den samlede husholdningssektor.

Figur 3. Husholdningerne disponible indkomst og forbrug. 2018-2022



Anm.: Beløbene er opgjort i løbende priser.

Kilde: statistikbanken.dk/naso2.

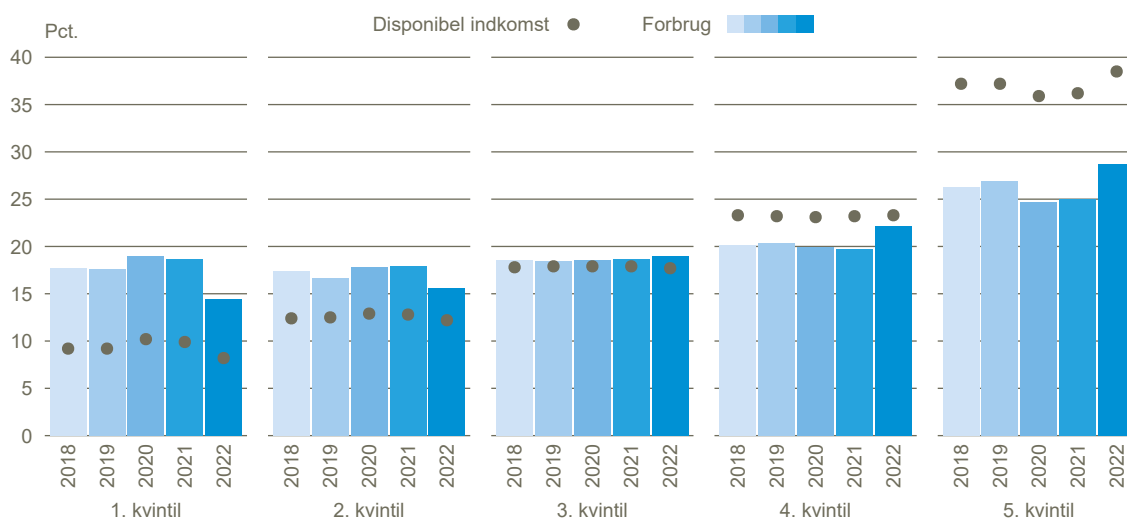
Den øverste indkomstkventil stod for 29 pct. af forbruget i 2022

Indkomstkventilerne står for forskellige andele af det samlede forbrug. Forskellene mellem andelen er dog mindre for forbruget end for indkomsten. I 2022 stod 5. kvintil for 28,7 pct. af husholdningernes samlede forbrug svarende til 347 mia. kr. Omvendt stod 1. kvintil for 14,4 pct. af husholdningernes forbrug i 2022 svarende til 174 mia. kr. Figur 4 viser andelen af den disponible indkomst (prikker) og forbruget (søjler) for de forskellige kvintiler fra 2018 til 2022.

I alle år var forbrugsandelen højst i 5. kvintil. Andelen var lavest i 2020 (24,7 pct.) og højest i 2022 (28,7 pct.). Det største spring i andelen var i alle årene fra 2018 til 2022 fra 4. til 5. kvintil. Samtidig var forskellen i andelen mellem 1. og 5. kvintil mindst i 2020 (5,7 procentpoint) og størst i 2022 (14,3 procentpoint).

Forbruget for husholdningerne i 1.-3. kvintil har alle år fra 2018 til 2022 været højere end den disponible indkomst. Omvendt har forbruget for husholdningerne i 4.-5. kvintil i alle år været lavere end indkomsten, jf. næste afsnit. Der kan være husholdninger i nedre kvintiler (fx pensionister), der har større opsparinger, som kan omsættes til forbrug. Forbruget i en husholdning kan overstige indkomsten og resultere i negativ opsparing i det enkelte år, uden at det samlede resultat over tid opleves som negativt for husholdningen, hvis der fx er tale om planlagt brug af opsparing.

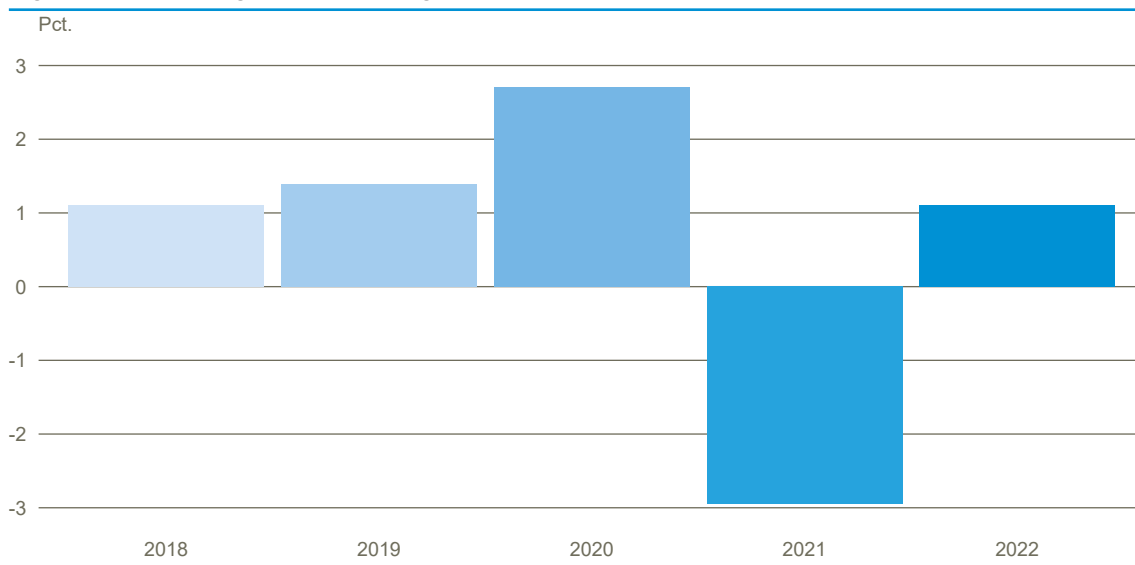
Figur 4. Husholdningerne disponible indkomst og forbrug fordelt på kvintiler. 2018-2022



Kilde: statistikbanken.dk/naht1.

Negativ opsparing i nederste indkomstgruppe og positiv i øverste indkomstgruppe

Der er forskel på de samlede opsparingsandele fra år til år. Figur 5 viser opsparingsandelene for den samlede husholdningssektor. I 2021 var opsparingsandelen for husholdningssektoren negativ, imens der i alle øvrige år var positive opsparingsandele. I 2022 var forbruget 13,4 mia. kr. lavere end den disponible indkomst, hvilket svarer til en opsparingsandel på 1,1 pct. af den samlede disponible indkomst. Den højeste opsparingsandel var i 2020, hvor 2,7 pct. af indkomsten i den samlede husholdningssektor blev sparet op.

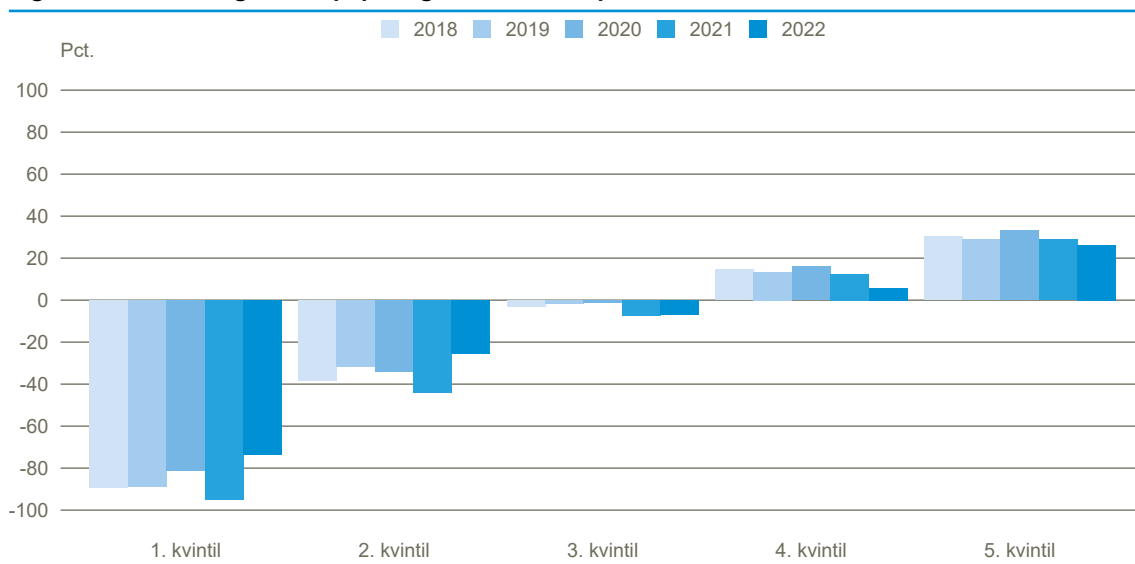
Figur 5. Husholdningernes opsparingsandel. 2018-2022

Anm.: Opsparing er opgjort uden korrektion for pensionsrettigheder.

Kilde: statistikbanken.dk/naso2.

Den gennemsnitlige opsparingsandel for husholdningssektoren dækker over betydelig variation mellem husholdningerne i de forskellige indkomstgrupper. Figur 6 viser, hvordan opsparingsandelene varierer på tværs af kvintilerne fra 2018 til 2022. I alle år er opsparingsandelene negative for 1.-3. kvartil og positive for 4.-5. kvartil. 1. kvartil havde i 2022 et forbrug, der var 73,8 mia. kr. højere end indkomsten, hvilket svarer til 73,5 pct. mere end den disponible indkomst i 1. kvartil. Husholdningerne i 5. kvartil havde i 2022 omvendt en opsparing på 123,7 mia. kr. svarende til 26,3 pct. af den disponible indkomst.

Forskellen mellem 1. og 5. kvartil var størst i 2021 (123,9 procentpoint) og mindst i 2022 (99,7 procentpoint).

Figur 6. Husholdningernes opsparingsandel fordelt på kvintiler. 2018-2022

Anm.: Opsparing er opgjort uden korrektion for pensionsrettigheder.

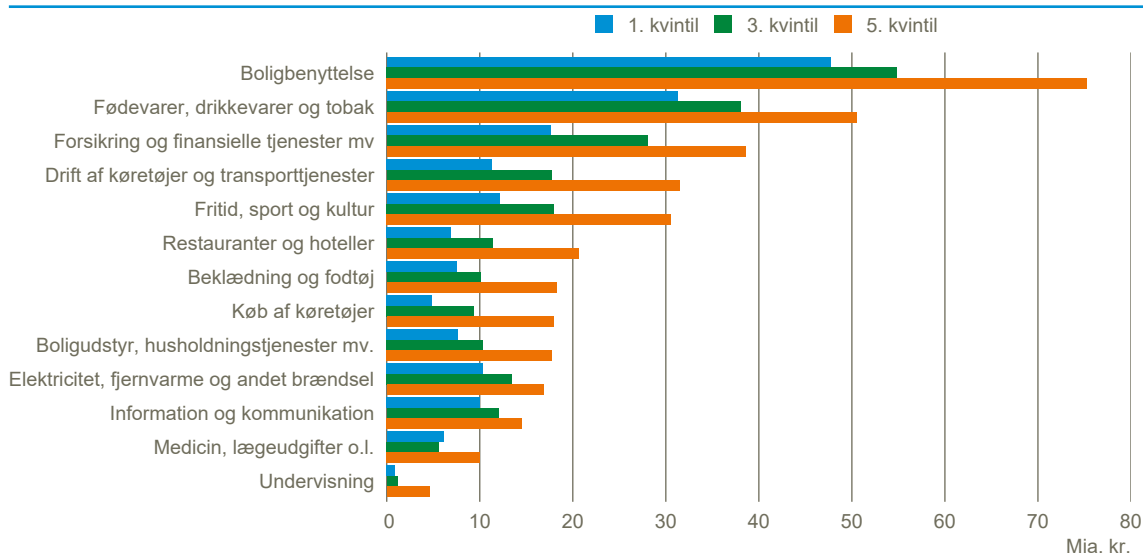
Kilde: statistikbanken.dk/naht1.

Forskel på forbrugssammensætningen for 1. og 5. kvartil

Danmarks Statistik opgør husholdningernes forbrug med afsæt i [Forbrugsundersøgelsen](#). På baggrund af undersøgelsen kan husholdningernes samlede forbrug fordeles på 13 forbrugsgrup-

per, jf. boks 3. Målt i kroner havde den øverste indkomstkventil (5. kventil) et større forbrug på tværs af stort set alle 13 forbrugsgrupper og i alle fem betragtede år. Undtagelsen var i 2021, hvor 1.-3. kventil havde et større forbrug til *medicin, lægeudgifter o.l.* Figur 7 sammenligner forbruget for husholdningerne i 1., 3. og 5. kventil i 2022. Figuren viser blandt andet, at 1. kventil brugte 47,7 mia. kr. på *boligbenyttelse*⁴, imens 5. kventil brugte 75,3 mia. kr.

Figur 7. Husholdningernes forbrugssammensætning (kr.) fordelt på kventiler. 2022

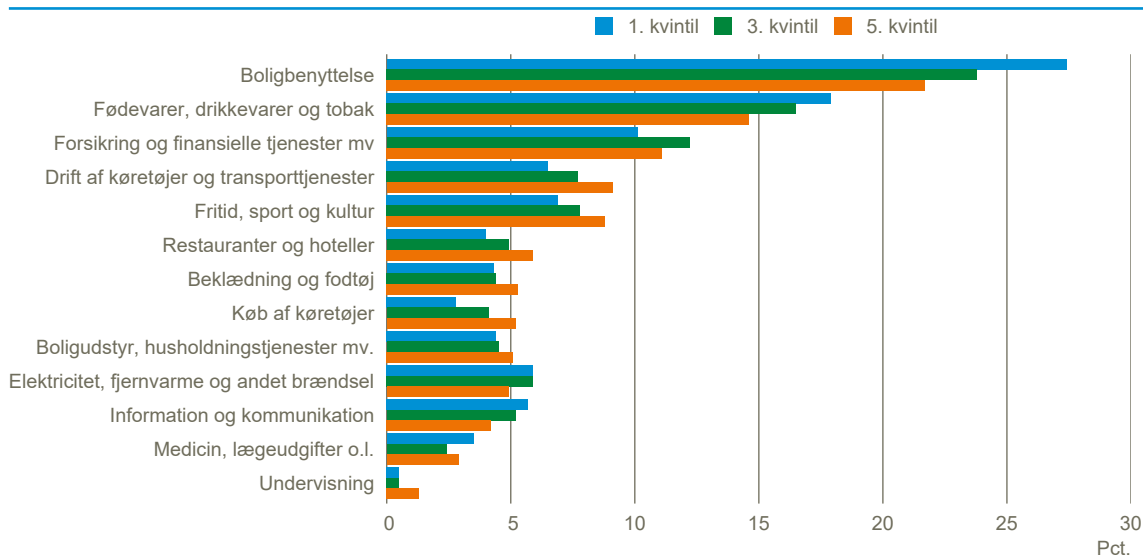


Kilde: statistikbanken.dk/naht1.

Billedet kan nuanceres ved at se på det relative forbrug for de 13 forbrugsgrupper inden for kventil-grupperne. Ved at sammenligne figur 7 og figur 8 kan man fx se, at selvom forbruget (eller udgiften) til *boligbenyttelse* målt i kroner er større for 5. kventil end 1. kventil, så udgjorde *boligbenyttelse* i 2022 en relativt større andel af det samlede forbrug i 1. kventilgruppe (27,4 pct.) end i 5. kventil-gruppe (21,7 pct.).

Man kan også se, at 1. kventil brugte en større andel på *fødevarer, drikkevarer og tobak* (17,9 pct.) end 5. kventil (14,6 pct.). Omvendt brugte 5. kventil en større andel af deres forbrug på *køb af køretøjer* (5,2 pct.) end 1. kventil (2,8 pct.).

Figur 8. Husholdningernes forbrugssammensætning (andele) fordelt på kventiler. 2022



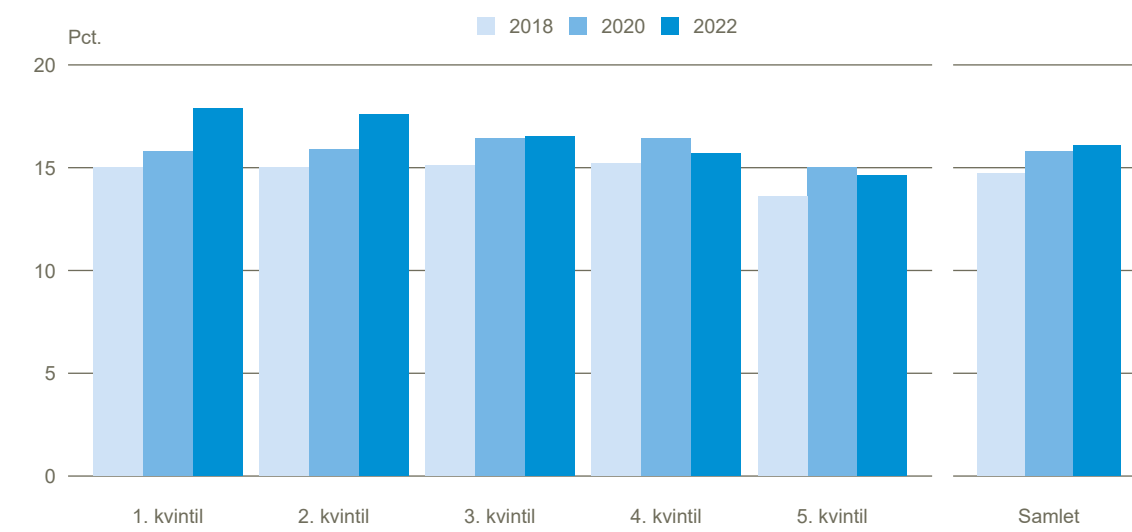
Kilde: statistikbanken.dk/naht1.

⁴ Personer, som bor i ejerbolig, bliver tilskrevet en beregnet lejeværdi af egen bolig. *Boligbenyttelse* er derfor en beregnet størrelse og omfatter ikke renter og afdrag til boliglån.

Forbrugssammensætningen varierer fra 2018 til 2022, og fx var andelen af forbruget til *boligudstyr, husholdningstjenester mv.* højest for alle indkomstgrupper i 2020 eller 2021 (hhv. 6,0 pct. og 5,9 pct. for hele husholdningssektoren) og lavest i 2022 (4,7 pct. for hele husholdningssektoren). Omvendt faldt andelen til *fritid, sport og kultur* i 2020 for alle indkomstgrupperne. Faldet var dog mindre i 5. kvartil end for de øvrige indkomstgrupper. Nedlukningerne i forbindelse med COVID-19 kan have påvirket udviklingen.

Anden halvdel af 2022 var præget af stigende energipriser og høj inflation. Forbrugsandelen til *elektricitet, fjernvarme og andet brændsel* steg også på tværs af alle indkomstgrupper fra 2020 til 2022. Andelen steg fra 4,8 pct. i 2020 til 5,6 pct. i 2022 for hele husholdningssektoren. Andelen til *fødevarer, drikkevarer og tobak* steg fra 2020 til 2022 i 1.-3. kvartil, imens andelen faldt i 4. og 5. kvartil fra 2020 til 2022. Dog steg beløbet i løbende priser anvendt til *fødevarer, drikkevarer og tobak* i alle indkomstgrupper fra 2020 til 2022. Figur 9 viser forbrugsandelen anvendt til *fødevarer, drikkevarer og tobak* for indkomstgrupperne i henholdsvis 2018, 2020 og 2022.

Figur 9. Forbrugsandelen til fødevarer, drikkevarer og tobak fordelt på kvintiler. 2018, 2020 og 2022



Kilde. statistikbanken.dk/naht1.

Boks 3. Forbrugsundersøgelsen

Forbrugsundersøgelsen er en stikprøvebaseret undersøgelse af danske husholdninger, i alt 2,8 millioner i 2022. Forbrugsundersøgelsen for et givet år er baseret på en stikprøve indsamlet over to år, et såkaldt glidende gennemsnit over to år. Hvert år indsamles data fra ca. 1.100 husstande (1.600 fra 2024) via en stikprøveundersøgelse, som er opdelt i en interviewdel og en regnskabsdel suppleret med data fra administrative registre. Alle forbrugsudgifter og indkomster bliver pris- og mængdeomregnet til referenceåret. Forbrugssammensætningen bør imidlertid ikke direkte sammenlignes fra år til år, da en andel af stikprøvematerialet indgår i begge år.

Deltagerprocenten i Forbrugsundersøgelsen har været dalende og var på 13,3 pct. for Forbrugsundersøgelse 2021 (data indsamlet i 2020 og 2021). Dette skaber **usikkerhed** - ikke mindst for detaljerede forbrugsgrupper. Der er underrapportering på en række områder som fx alkohol, tobak, prostitution og sort arbejde. Usikkerheden er større, når data bygger på regnskabsføringen i stedet for interview. Usikkerheden er samtidig større, hvis man ser på mindre undergrupper af husstande og varegrupper, der handles sjældent.

Til brug for denne statistik er resultaterne fra stikprøven imputeret til alle husholdninger i Danmark med metoden *Missing Forest* som beskrevet af [Stekhoven og Bühlmann \(2012\)](#), jf. [stati-stikdokumentationen](#).

Om analysen

Nationalregnskabets indkomst, forbrug og opsparing opgjort for forskellige indkomstgrupper

Udgivet: 29. november 2024 af Danmarks Statistik

Nr. 2024:11

ISSN: 2446-0354

© Danmarks Statistik 2024

Solange Lohmann Rasmussen

Telefon: 61 15 17 93

Email: slr@dst.dk

Ulla Ryder Jørgensen

Telefon: 51 49 92 62

Email: urj@dst.dk

Magnus Nørtoft

Telefon: 42 46 19 45

Email: mnt@dst.dk

Fenja Søndergaard Møller

Telefon: 23 62 62 99

Email: fsm@dst.dk