



عقد التوأمة

JO 21 ENI ST 01 22

تعزيز قدرات دائرة الإحصاءات العامة الأردنية من حيث تجميع وتحليل وإعداد التقارير الخاصة بالبيانات الإحصائية وفقاً لأفضل الممارسات الدولية والأوروبية

تقرير المهمة

عن

المعيار 1

إعداد خارطة طريق لتطوير نظام بيانات إدارية متكامل في الأردن من خلال تنفيذ مشاريع تجريبية
لسجلات إحصاءات الأعمال والإحصاءات السكانية

النشاط 1.2.7:

تقييم جودة البيانات الإدارية لبناء سجل إحصاءات أعمال

تم تنفيذ المهمة من قبل:

السيد فيلي - ماتي بيلفيو

السيد بيتر تيبرت ستولتز

عمان، الأردن

13-16 أيار 2024

النسخة: النهائية

أسماء المؤلفين وعناوينهم والبريد الإلكتروني الخاص بهم

السيد فيليو - ماتي بيلفيو

إحصائي أول

الإحصاءات الفنلندية

Työpajankatu 13, FI-00580 Helsinki

فنلندا

رقم الهاتف: +358 29 551 3502

البريد الإلكتروني: ville-matti.pilvio@stat.fi

السيد بيتر تيبرت ستولتر

رئيس قسم المنهجيات والتحليل

الإحصاءات الدنماركية

Sankt Kjelds Plads 11

DK-2100 Copenhagen Ø

الدنمارك

رقم الهاتف: +45 3917 3827

البريد الإلكتروني: psl@dst.dk

جدول المحتويات

5	الموجز التنفيذي.....
5	1. الملاحظات العامة.....
6	2. التقييم والنتائج.....
7	3. الاستنتاجات والتوصيات.....
8	الملحق 1. الإطار المرجعية.....
20	الملحق 2. برنامج المهمة.....
21	الملحق 3. الأشخاص الذين تم الالتقاء بهم.....

قائمة الاختصارات

- BC – Beneficiary Country ●
الجهة المستفيدة
- CCD – Companies Control Department ●
دائرة مراقبة الشركات
- DoS – Department of Statistics ●
دائرة الإحصاءات العامة
- MIT – Ministry of Industry and Trade ●
وزارة الصناعة والتجارة
- MS – Member State ●
الدولة العضو الأوروبية
- PL – Project Leader ●
رئيس المشروع
- RTA – Resident Twinning Advisor ●
مستشار التوأمة المقيم
- SBR – Statistical Business Registry ●
سجل إحصاءات الأعمال
- SSC – Social Security Corporation ●
مؤسسة الضمان الاجتماعي
- STE – Short Term Expert ●
خبير الفترة القصيرة

الموجز التنفيذي

جرى استعراض المصادر المتاحة للبيانات الإدارية خلال المهمة بهدف إنشاء ملفات تعريفية لسجلات مصادر البيانات الإدارية المتاحة. تم استخدام البيانات الإدارية من مؤسسة الضمان الاجتماعي كبيانات تجريبية. تم تعزيز ذلك بمؤشرات منطق العمل التي تصف عمليات التدقيق والتحقق من الجودة على مستوى متغير للبيانات. ثم تم استخدام منطق الأعمال كمدخل لإنشاء رمز لتنفيذ التحقق باستخدام R-Program وحزمة validate. تم تشغيل الكود على بيانات الدائرة الفعلية لاختبار وظيفته. وينبغي أن يتمكن فريق سجل إحصاءات الأعمال الآن من وضع اللمسات الأخيرة على الملفات التعريفية للسجلات بالنسبة لمصادر البيانات الإدارية المتبقية ووضع منطق الأعمال لمتغيراتها.

1. الملاحظات العامة

تم إعداد هذا التقرير في إطار مشروع التوأمة المعنون "تعزيز قدرات دائرة الإحصاءات العامة الأردنية من حيث تجميع البيانات الإحصائية وتحليلها وإعداد التقارير الخاصة بها وفقاً لأفضل الممارسات الدولية والأوروبية". تتعلق هذه المهمة بالنتائج الإلزامية والمؤشرات التالية:

"النتيجة الإلزامية 1.2: تنفيذ مشروع تجريبي لوضع استراتيجية لإدماج مصادر البيانات الإدارية من أجل إنشاء سجل إحصاءات الأعمال."

- **المؤشر 1.2.أ:** تحديد وتقييم مصادر البيانات الإدارية ووضع خطة عمل لدمج هذه المصادر مع معلومات تعداد المنشآت في سجل إحصاءات الأعمال
- **المؤشر 1.2.ب:** إعداد الوثائق المتعلقة بهياكل قواعد البيانات والامتثال للمعايير والتصنيفات الإحصائية (مثل ISIC, Rev 4) واستخدام المُعرفات المشتركة ...
- **المؤشر 1.2.ج:** دراسة كيف يمكن لسجل إحصاءات الأعمال أن يفيد في المجالات الإحصائية الأخرى في دائرة الإحصاءات العامة

وكان الهدف من هذا النشاط:

- القيام بصورة مشتركة باستعراض الملفات التعريفية للسجلات المتعلقة بمصادر البيانات الإدارية المتاحة من أجل بناء سجل إحصاءات أعمال في الأردن - قُدِّمت المسودة قبل المهمة
- وضع إطار عام لدراسة جودة البيانات الإدارية استناداً إلى أفضل الممارسات الدولية
- فحص جودة مصادر البيانات المتاحة لإنشاء سجل إحصاءات أعمال في الأردن
- لاختيار المتغيرات لبناء سجل إحصاءات الأعمال في الأردن
- تنظيف وتوحيد بيانات المدخلات من مصادر البيانات الإدارية
- استكمال البيانات الوصفية الهيكلية لمصادر البيانات

ويود الخبراء الاستشاريون أن يعربوا عن خالص شكرهم لجميع المسؤولين والأفراد الذين اجتمعوا على الدعم الكريم والمعلومات القيمة التي تلقوها خلال المهمة والتي يسرت عملهم بدرجة كبيرة. والآراء والملاحظات الواردة في هذا التقرير هي آراء الخبراء الاستشاريين ولا تتفق بالضرورة مع آراء الاتحاد الأوروبي أو هيئة الإحصاء الفنلندية أو هيئة إحصاءات الدانمرك.

2. التقييم والنتائج

ما تم إنجازه خلال هذه المهمة:

- استعراض مشترك للبيانات والبيانات الوصفية المتاحة لإنشاء سجل إحصاءات الأعمال في الأردن
- توثيق مصادر البيانات الإدارية (إعداد البيانات الوصفية وتقييمها)
- المنهجية باستخدام بيانات مؤسسة الضمان الاجتماعي كمثال
- وضع إطار عام لدراسة جودة البيانات الإدارية استناداً إلى أفضل الممارسات الدولية
- التحقق اليدوي (فهم العملية)
- تحديد منطوق العمل (القواعد) على مستوى المتغير باستخدام بيانات مؤسسة الضمان الاجتماعي كمثال
- استخدام لغة البرمجة R وحزمة "validate" لتنفيذ قواعد منطوق العمل
- قراءة البيانات ومعالجتها باستخدام R (ملفات csv و spreadsheets مع قوائم الرموز والبيانات الإدارية)
- التحقق من البيانات مع قواعد منطوق العمل، بمعنى آخر التحقق ما إذا كانت البيانات تخضع لهذه القواعد

ويتضمن ملحق لتقرير المهمة هذا مثالا على كيفية استخدام حزمة validate للتحقق من صحة البيانات. تم استخدام البيانات الفعلية (مع النصوص العربية) أثناء المهمة. في المثال المقدم، يتم استخدام مجموعة بيانات اصطناعية بدلاً من ذلك.

ويعد العمل على الملفات التعريفية للسجلات مهمة هامة تتطلب معرفة عميقة بمحتوى البيانات والمعالجة التي تنطوي عليها عملية نقل البيانات إلى دائرة الإحصاءات العامة. ويتضمن الملف التعريفي للسجل وصفاً عاماً لمصدر البيانات (البيانات الوصفية المرجعية) وأوصافاً أكثر تفصيلاً على مستوى المتغير (البيانات الوصفية الهيكلية). وإذا اعتمد هذا النهج بالنسبة لجميع مصادر البيانات، فإنه سيوفر قيمة كبيرة لدائرة الإحصاءات العامة من حيث إدارة الجودة.

3. الاستنتاجات والتوصيات

إن فريق سجل الأعمال في دائرة الإحصاءات العامة في طريقه إلى إنشاء سجل إحصائي للأعمال يتضمن بيانات على مستوى الوحدة لكل من الوحدات القانونية والوحدات المحلية من مصادر البيانات الإدارية. وقد اكتسب فهما قويا لمصادر البيانات المتاحة وهي بصدد وضع الصيغة النهائية للملفات التعريفية للسجلات المتعلقة بمصادر البيانات الإدارية المتاحة. تم إدخالها إلى أداة تسمح لهم بالتحقق من الاتساق بين البيانات والبيانات الوصفية. إن معرفة ما إذا كانت جودة مصدر بيانات معين كافية لإدراج مصدر البيانات هذا في سجل الأعمال مهمة، وقد تم التطرق إليها بإيجاز فقط. وستظل الجودة الكافية دائما مصطلحا نسبيا يعتمد على احتياجات المستخدمين، وهو ما يلزم تحديده.

نظرًا لأن إصدار StatBus 1 يفتقر إلى وظائف معينة مطلوبة عند الاختبار في الدائرة، فإن تنفيذ سجل الأعمال ينتظر الانتهاء من إصدار StatBus 2 وبعد ذلك سيتم استخدام الإصدار الجديد لإنشاء السجل في الأردن.

وفيما يلي الخطوات المقبلة المقترحة:

الإجراء	الموعد النهائي	الشخص/الجهة المسؤولة
استكمال توثيق البيانات الوصفية لمصادر البيانات المتبقية (تمشيا مع الدروس المستفادة)	بحلول المهمة المقبلة	فريق سجل الأعمال، فريق مشروع التوأمة
تنفيذ إجراءات لإدارة البيانات الوصفية (أي تجنب استخدام spreadsheets المخزنة محليًا مع تسميات غير منظمة)	بحلول نهاية المهمة المقبلة	فريق سجل الأعمال، فريق مشروع التوأمة، خبراء الفترة القصيرة
منطق العمل الكامل للتحقق من متغيرات البيانات الإدارية لجميع مصادر البيانات	بحلول المهمة المقبلة	فريق سجل الأعمال، فريق مشروع التوأمة
الانتقاء الكامل لأفضل المتغيرات المتاحة لاستخدامها في بناء الملفات التعريفية للبيانات الإحصائية	بحلول نهاية مهمة تحميل StatBus v 2	فريق سجل الأعمال، خبراء الفترة القصيرة
تحميل الإصدار 2 من StatBus بمجرد توفر إصدار ثابت	بحلول نهاية مهمة تحميل StatBus v 2	فريق سجل الأعمال، خبراء الفترة القصيرة
تعويض الوحدات على مستوى الوحدة القانونية والوحدة المحلية في سجل إحصاءات الأعمال	2024	فريق سجل الأعمال، خبراء الفترة القصيرة
تدريب وممارسة فريق سجل إحصاءات الأعمال مع R و PostgreSQL باستخدام بيانات الدائرة والوصول إلى قواعد بياناتهم الخاصة	2024	دائرة الإحصاءات العامة، فريق مشروع التوأمة

الملحق 1. الإطار المرجعية

الإطار المرجعي

JO 21 ENI ST 22 01 مشروع التوأمة الأوروبي

المعيار 1:

خارطة طريق لتطوير نظام بيانات إداري متكامل في الأردن
مع مشاريع تجريبية في سجلات الأعمال الإحصائية (SBR) والإحصاءات السكانية

النشاط 1.2.7:

تقييم جودة البيانات الإدارية لبناء SBR

التاريخ: 13-16 أيار 2024

المحتويات

2.....	قائمة الاختصارات
3.....	1. النتائج الموضوعية والإلزامية للمكون
3.....	1.1 الهدف
4.....	1.2 النتائج الإلزامية ومؤشرات الإنجاز لكل عنصر فرعي
5.....	2. هدف النشاط
5.....	3. المخرجات المتوقعة من النشاط
5.....	4. المشاركون
5.....	4.1 خبراء الفترة القصيرة (STE's)
6.....	4.2 خبراء DoS
7.....	4.3 المشاركون في الجلستين الافتتاحية والختامية:
7.....	4.4 فريق التوأمة
7.....	5. الأجندة الإجمالية

قائمة الاختصارات

البلد المستفيد	BC
دائرة الإحصاءات العامة	DoS
النظام الإحصائي الأوروبي	ESS
دولة عضو	MS
مستشار التوأمة المقيم	RTA
خيبر الفترة القصيرة	STE
المصطلحات المرجعية	ToR

1. النتائج الموضوعية والإلزامية للمكون

1.1 الهدف

إعداد خارطة طريق لتطوير نظام بيانات إداري متكامل للأردن، وتنفيذ مشاريع تجريبية لإنشاء تقرير إداري متكامل وتعزيز الإحصاءات السكانية.

حيث أن تطوير نظام بيانات إدارية متكامل هو مشروع طويل الفترة. سيكون التركيز الرئيسي لمشروع التوأمة على مشاريع تجريبية محددة حيث يمكن أن يؤدي استخدام السجلات الإدارية إلى معالجة التحديات الرئيسية التي تواجهها دائرة الإحصاءات العامة حاليًا. ستشكل هذه المشاريع التجريبية الخطوات الأولى في إطلاق خارطة طريق للنظام الإحصائي الأردني من خلال توفير نموذج لتوسيع استخدام البيانات الإدارية عبر النظام الإحصائي الأوسع بمرور الوقت. سيبدأ المشروع في إنشاء السجلات الأساسية التالية: (أ) سجل إحصاءات الأعمال (SBR)؛ (ب) سجل السكان و (ج) سجل السكن والسكن/سجل العناوين.

تم تحديد عدم وجود SBR شامل كعائق أمام التحسينات المستقبلية لإحصاءات DOS في مشروع التوأمة لعام 2015 بقيادة إحصاءات الدنمارك. ولا تزال هذه الفجوة قائمة - ومن ثم فإن تطوير وصيانة نظام SBR للأردن من شأنه أن يعزز إلى حد كبير قدرة دائرة الخدمة على مراقبة وتحليل التطورات في بيئة الأعمال سريعة التغير. سيقوم المشروع التجريبي بفحص مصادر البيانات الإدارية المتاحة عن منشآت الأعمال. فيما يتعلق بإحصاءات الأعمال، يعد تطوير SBR أمرًا ضروريًا لدمج مصادر البيانات المختلفة، وتوفير تحليل إضافي دون زيادة التكاليف.

يعد SBR عنصرًا أساسيًا في دعم تماسك واتساق وجودة الإحصاءات المنتجة بالإضافة إلى توفير بيانات عن عدد وحدات الأعمال. يوفر سجل إحصاءات الأعمال أساسًا لاختيار العينات ومراقبتها، ودمج مصادر البيانات الإدارية وغيرها من مصادر البيانات وتوفير إطار لاستخلاص ديموغرافية للأعمال والحسابات القومية.

تم مؤخرًا إطلاق رؤية التحديث الاقتصادي الأردني 2030 وتم تحديد "الأردن الذكي" كأحد محركات النمو الثمانية لتنفيذ رؤية التحديث الاقتصادي. يتضمن "برنامج الأردن الذكي" سبعة قطاعات تعتبر البيانات واحدة منها. ويشير هذا إلى الاهتمام الوطني بضمان مصادر بيانات ثابتة وموثوقة، وأنظمة إحصائية قوية تساهم في صنع السياسات المستنيرة وفي الوقت المناسب. ومن المتوقع أن يكون أحد الإجراءات التي سيتم اتخاذها هو تحويل دائرة الإحصاءات العامة الأردنية (DOS) إلى مركز إحصائي وطني تفاعلي (NSC).

1.2 النتائج الإلزامية ومؤشرات الإنجاز لكل عنصر فرعي

ينقسم المعيار الأول إلى خمسة مكونات فرعية لكل منها نتائج إلزامية (MR) مؤشرين إلى أربعة مؤشرات للإنجازات المرتبطة بالعنصر الفرعي. في الجدول 1، ترد قائمة بالنتائج الإلزامية والمؤشرات ذات الصلة ذات الصلة بمهمة التوأمة الحالية باللون الأسود.

الجدول 1: النتائج ومؤشرات الإنجاز الإلزامية لكل مكون فرعي ضمن المعيار 1: نظام بيانات إداري متكامل للأردن

المؤشر	النتائج الإلزامية من عقد التوأمة
المؤشر 1.1.1.أ: تم إعداد جرد لمتغيرات البيانات الإدارية والبيانات الوصفية الداعمة التفصيلية المؤشر 1.1.1.ب: تم إعداد خارطة طريق مبدئية لإدراج البيانات في نظام متكامل	النتيجة الإلزامية 1.1: تجميع جرد للبيانات الإدارية عن الشركات والأسر ووضع خارطة طريق إرشادية لإدراجها في نظام متكامل قائمة جرد للبيانات الإدارية عن الأعمال التجارية والأسر وخارطة طريق إرشادية لإدراجها في نظام متكامل
المؤشر 1.2.أ: تم تحديد مصادر البيانات الإدارية وتقييمها ووضع خطة لدمجها مع معلومات تعداد المنشآت (CoE) في SBR المؤشر 1.2.ب: تم إعداد وثائق حول هياكل قواعد البيانات والامتثال للمعايير الإحصائية والتصنيفات (مثل Rev ISIC، 4) واستخدام المعرفات المشتركة وما إلى ذلك. المؤشر 1.2.ج: معرفة كيف يمكن لـ SBS الاستفادة من المجالات الإحصائية الأخرى في DOS	النتيجة الإلزامية 1.2: مشروع تجريبي لتطوير استراتيجية لدمج مصادر البيانات الإدارية لأغراض إنشاء SBR
المؤشر 1.3.أ: تم إعداد وتقييم جرد مصادر البيانات ووضع خطة عمل لإدراجها في إحصاءات دائرة الإحصاءات العامة المؤشر 1.3.ب: المنهجية التي تم تطويرها لدمج البيانات الإدارية المؤشر 1.3.ج: تم إعداد الوثائق بشأن المعايير الإحصائية والتصنيفات والمعرفات ورسم الخرائط وما إلى ذلك. المؤشر 1.3.د: مراجعة كيف يمكن للبيانات الإدارية أن تساعد في تطوير استثمارات التعداد السكاني 2025	النتيجة الإلزامية 1.3: تنفيذ مشروع تجريبي حول كيفية استخدام السجلات الإدارية لتعزيز الإحصاءات السكانية والاستفادة منها في إعداد استمارة التعداد السكاني 2025
المؤشر 1.4.أ: مراجعة البنية التحتية التقنية لنقل البيانات وخطة العمل المعدة بناءً على 1.1 و 1.2 أعلاه المؤشر 1.4.ب: مذكرات التفاهم المتفق عليها بين دائرة الإحصاءات العامة والمؤسسات الشريكة المؤشر 1.4.ج: الاتفاق على المعايير الإحصائية والتصنيفات والمعرفات وما إلى ذلك بين دائرة الإحصاءات العامة والمؤسسات الشريكة المؤشر 1.4.د: مراجعة تدفق البيانات داخل DOS	النتيجة الإلزامية 1.4: وضع استراتيجية لضمان تدفق البيانات بين دائرة الإحصاءات العامة والمؤسسات النظيرة على أساس مستمر للمشاريع التجريبية المذكورة أعلاه
المؤشر 1.5.أ: إعداد وثائق تفصيلية حول المعايير الإحصائية والتصنيفات والمعرفات وما إلى ذلك المؤشر 1.5.ب: توفير برامج تدريبية وورشات عمل شاملة لموظفي دائرة الإحصاءات العامة والمؤسسات الشريكة المؤشر 1.5.ج: تعزيز الدور القيادي لدائرة الإحصاءات العامة في ضمان تطبيق المعايير الإحصائية المناسبة عبر النظام الإحصائي الأردني	النتيجة الإلزامية 1.5: تنفيذ برامج التدريب وتطوير المواد التدريبية داخل دائرة الإحصاءات العامة ومع المؤسسات الشريكة حول استخدام السجلات الإدارية للأغراض الإحصائية، بناءً على المشاريع التجريبية المذكورة أعلاه

2. هدف النشاط

الهدف من هذا النشاط هو:

- مراجعة مشتركة ملفات تعريف سجل لمصادر البيانات الإدارية المتاحة لبناء SBR في الأردن - سيتم تقديم مسودة قبل المهمة
- وضع إطار عام لفحص جودة البيانات الإدارية استناداً إلى الممارسات الدولية.
- فحص جودة مصادر البيانات المتاحة لبناء SBR في الأردن
- اختيار المتغيرات التي سيتم استخدامها لبناء SBR في الأردن
- تنظيف وتوحيد بيانات الإدخال من مصادر البيانات الإدارية
- إعداد البيانات الوصفية الهيكلية؛

3. المخرجات المتوقعة من النشاط

- تقرير النشاط؛
- ملفات تعريف السجل التي تمت مراجعتها
- مؤشرات جودة البيانات الإدارية المحسوبة لمصادر إدارية مختارة - البدء في بيانات المدخلة لبناء SBR في الأردن
- إدخال المتغيرات المختارة ل SBR
- تحديد طرق وقواعد توحيد بيانات ال SBR
- البيانات الفوقية الهيكلية المعدة للمتغيرات الأساسية

4. المشاركون

4.1 خبراء الفترة القصيرة (STE's)

- السيد -فيلي ماتي ، خبير إحصائي أول، خدمات المعلومات والإحصاءات، موارد البيانات، هيئة الإحصاء الفنلندية. يملك السيد فيلي ماتي أكثر من 10 سنوات من الخبرة المهنية في إدارة الإحصاءات الرسمية. حالياً ، السيد فيلي ماتي مسؤول عن نظام إنتاج إحصاءات الأعمال في فنلندا بما في ذلك الأعمال التجارية والسجل (SBR) المستخدم لجمع وتحليل وإنتاج إحصاءات الأعمال. البريد الإلكتروني: Ville-Matti.Pilvio@stat.fi
- السيد بيتر تيرت ستولتز، رئيس قسم المنهجيات والتحليل في هيئة الإحصاءات الدنماركية. عمل السيد ستولتز لأكثر من 15 عاماً في مناصب وظيفية مختلفة بما يتعلق بالمنهجيات الإحصائية وأخذ العينات والبيانات الوصفية، كما يتمتع بخبرة واسعة في مجال أخذ عينات المسوح وتقديراتها، وتدقيق البيانات وعمليات التعويض. وبالإضافة إلى ذلك، لديه خبرة واسعة في تصميم المسوح والاستراتيجيات التي تهدف إلى زيادة معدلات الاستجابة وتقديم الدعم والتدريب بشأن القضايا المنهجية على الصعيد الدولي. البريد الإلكتروني: psl@dst.dk

4.2 خبراء DoS

رئيس المعيار ورئيس فريق اسجل إحصاءات الأعمال

● السيد جعفر عباينة، مدير إدارة البيانات

Jafaar.Ababneh@DOS.GOV.JO

مديرية إدارة البيانات

شعبة سجل الأعمال

● السيدة صفاء أبو عيطة، سجل إحصاءات الأعمال - الموظفين / safaa.aboeta@DOS.GOV.JO

● السيد عبد الواحد الحرايزة، سجل إحصاءات الأعمال- الموظفين /

Abdalwahed.ALharaizeh@DOS.GOV.JO

● السيدة أنوار الخصبة، سجل إحصاءات الأعمال - الموظفين / anwarkh@dos.gov.jo

مديرية المسوح الاقتصادية

● السيد محمد عبد الرزاق مدير مديرية المسوح الاقتصادية ، قائد المعيار 3 /

Mohammad.AbdelRazzaq@DOS.GOV.JO

شعبة الحسابات القومية

● السيد مراد بني حمد، رئيس الحسابات السنوية

Murad.BaniHamad@DOS.GOV.JO

مشروع الحساب القومي

● السيد عمر هاكوز، خبير الحسابات القومية – DoS / Omar.Hakouz@DOS.GOV.JO

hakouzo@un.org <mailto:hakouzo@un.org> <mailto:Omar.Hakouz@DOS.GOV.JO>

مديرية قسم المنهجيات والبيانات

قسم ضمان الجودة

● السيد ضرار جوارنة، derar.jawarneh@DOS.GOV.JO

مديرية النقل الإلكتروني وتكنولوجيا المعلومات

● محمد صخرية ، مهندس شبكات ، مديرية تكنولوجيا المعلومات

Mohammad.Sakhrah@DOS.GOV.JO

4.3 المشاركون في الجلستين الافتتاحية والختامية:

- عطوفة المدير العام د. حيدر فريجات
dg.of.dos@DOS.GOV.JO
- د. علي الشبلي، مساعد المدير العام للعمليات
Ali.Shebli@DOS.GOV.JO
- د. تيسير مقدادي، المساعد الفني للمدير العام
Tayseer.Megdady@DOS.GOV.JO
- د. فوزان الهروط، مساعد المدير العام للشؤون الإدارية والمالية
Fozan.Hrout@DOS.GOV.JO
- السيدة أحلام الروسان*، مدير مديرية النقل الإلكتروني وتكنولوجيا المعلومات
Ahlam.AIRosan@DOS.GOV.JO

4.4 فريق التوأمة

- المهندس. محمد خلف، مدير وحدة التنمية المستدامة، دائرة الإحصاءات العامة، الأردن (نظير مستشار التوأمة المقيم)،
Mohammed.Khalaf@DOS.GOV.JO
- د. شارلوت نيلسين (مستشار التوأمة المقيم)،
cln@dst.dk
- السيدة زينة عميرة (مساعدة لغوية)،
zainaamireh3@gmail.com
- السيدة ذكري الطورة (مساعدة مستشار التوأمة المقيم)،
thekra.twinning.rtaa@gmail.com

5. الأجنحة الإجمالية

اليوم الأول (11:00- 15:00)

- الجهة المستفيدة: عرض نتائج إجراءات التحضير التي اتخذتها دائرة الإحصاءات العامة قبل المهمة،
- الجهة المستفيدة والدولة العضو: مراجعة مشتركة ملفات تعريف سجل لمصادر البيانات الإدارية المتاحة لبناء SBR في الأردن - سيتم تقديم مسودة قبل المهمة

اليوم 2 (09:30 - 15:00):

- الجهة المستفيدة والدولة العضو: تنظيف وتوحيد بيانات الإدخال من مصادر البيانات الإدارية بما في ذلك البيانات الوصفية الهيكلية؛
- الجهة المستفيدة والدولة العضو: نشاط بين النظراء على صياغة الإطار العام لفحص جودة البيانات الإدارية بناء على الممارسات الدولية.

اليوم 3 (09:30 - 15:00):

- الجهة المستفيدة والدولة العضو: نشاط بين النظراء على فحص جودة مصادر البيانات المتاحة لبناء SBR في الأردن؛
- الجهة المستفيدة والدولة العضو: اختيار المتغيرات التي سيتم استخدامها لبناء SBR في الأردن بناء على مراجعة الجودة ملحوظة: المتطلب السابق - الوصول إلى البيانات المتاحة

اليوم 4 (09:30 - 15:00):

- الجهة المستفيدة والدولة العضو: متابعة من الأيام السابقة
- الجهة المستفيدة والدولة العضو: الاتفاق على الخطوات التالية التي يتعين اتخاذها
- الجهة المستفيدة والدولة العضو: التلخيص والاستنتاج

6. المعلومات الأساسية لتحسين سجل إحصاءات الأعمال في دائرة الإحصاءات العامة

مصادر البيانات:

باختصار، تواصلت دائرة الإحصاءات العامة مع مالكي البيانات الإدارية:

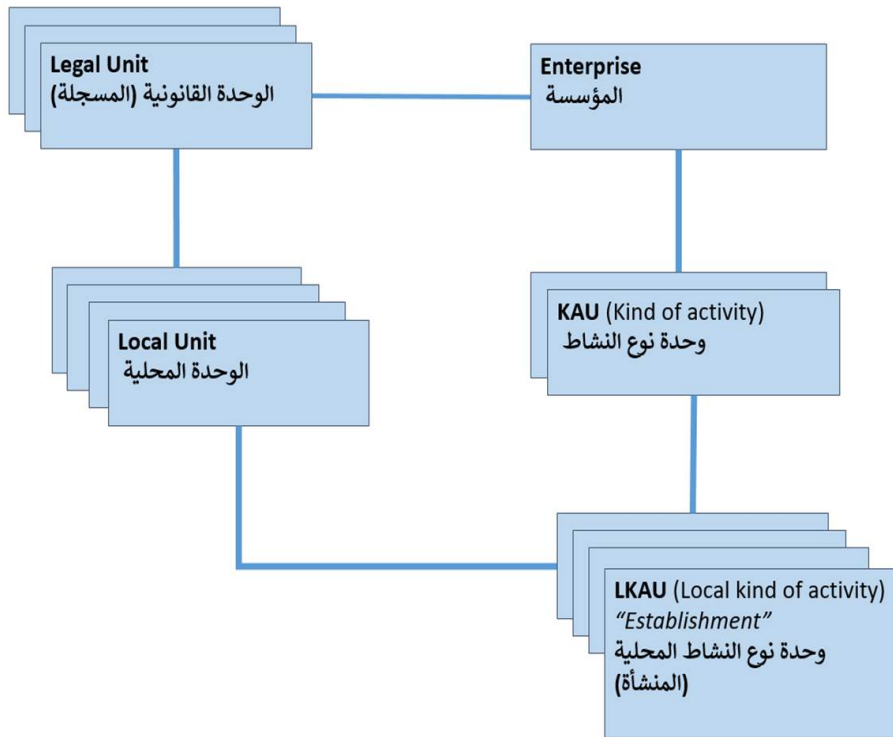
1. وزارة الصناعة والتجارة
2. دائرة مراقبة الشركات
3. مؤسسة الضمان الاجتماعي
4. دائرة ضريبة الدخل والمبيعات
5. أمانة عمان الكبرى
6. وزارة الإدارة المحلية
7. وزارة الاقتصاد الرقمي والريادة

والحالة الراهنة هي أن البيانات التفصيلية المتعلقة بالمصادر التالية قد تم الحصول عليها وأن البيانات الوصفية الخاصة بها يجري إعدادها حالياً وستقدم قبل المهمة:

- وزارة الصناعة والتجارة (16 متغير)
- دائرة مراقبة الشركات (10 متغيرات)
- مؤسسة الضمان الاجتماعي (28 متغير)

على الرغم من أن دائرة ضريبة الدخل والمبيعات قد تم تحديدها على أنها مصدر أساسي، إلا أن دائرة الإحصاءات العامة لم تتمكن من تلقي البيانات التفصيلية من الجهة الضريبية. تتمثل المعضلة بشأن عدم إمكانية الحصول على البيانات من دائرة ضريبة الدخل والمبيعات في أنه وفقاً للقانون، يُسمح لها فقط بتقديم البيانات إلى أربع مؤسسات ودائرة الإحصاءات العامة ليست واحدة منها.

الوحدات التي ستكون في سجل إحصاءات الأعمال الأردني مستقبلياً



ستاتبس – نظام تكنولوجيا المعلومات الذي يدعم إنشاء سجل إحصاءات أعمال في الأردن

حاليًا، ستاتبس هو نظام تكنولوجيا المعلومات الداعم الذي يتم اختباره في الأردن. ستاتبس هو نظام قائم على client-server لسجلات الأعمال الإحصائية وهو أساس مهم لأي مكتب إحصائي وطني. وللمزيد من المعلومات، يرجى الرجوع إلى الموقع التالي: <https://www.StatBus.org/>

والسمات الرئيسية كما يلي:

- أداة لتخزين وحفظ المعلومات المتعلقة بالشركات من المصادر الإدارية والمسوح والتعدادات
- مرخص كمصدر مفتوح
- يستند على التوجهات الدولية للأمم المتحدة لتطوير واستدامة سجلات إحصاءات الأعمال
- يُستخدم لسحب عينات وإنتاج إحصاءات الاقتصادية الوطنية
- يعتبر مهم للحسابات القومية

حاليًا تم تحميل ستاتبس بنجاح على خادم دائرة الإحصاءات العامة ومجموعات الاختبار وتم تحميل التصنيف الرئيسي على النظام. وعلاوة على ذلك، ثبت أن النظام يدعم اللغتين العربية والإنكليزية. ويمكن الاطلاع على تقرير المهمة من المهمة السابقة على الصفحة الشبكية للمشروع: <https://www.dst.dk/en/consulting/projects/jordan-2022-2024/component-1-integrated-administrative-data-system>

أفكار تفصيلية للتحقق من جودة البيانات الإدارية التي ستستخدم في بناء سجل إحصاءات الأعمال في الأردن

البرنامج النصي للتحقق من الجودة (التحقق/تدقيق) - ما الذي يجب التحقق منه؟

قائمة التحقق من صحة ملفات المصدر للبيانات الإدارية (AD files) (Excel)
 ربط حقول المصادر لحقول سجل إحصاءات الأعمال (موثقة)
 تحميل المصدر (AD file) إلى بيئة التحقق (يمكن أن يكون mssql أو R)
 عدد الأعمدة = Ncols /* تحقق إذا (عدد) متغيرات البيانات الإدارية مطابقة (لعدد من) متغيرات البيانات الإدارية استنادًا إلى AD profile
 عدد الصفوف = NRows /* تحقق إذا عدد وحدات البيانات الإدارية تقريبًا تطابق عدد الوحدات المتوقعة /*
 قائمة الصفوف التي لديها أعمدة أقل من Ncols وعدد أسطر المعلومات ()
 قائمة الصفوف التي لديها أعمدة أكثر من Ncols وعدد أسطر المعلومات ()
 قائمة الأرقام التعريفية الفريدة في المصدر التي تتواجد بالفعل في سجل إحصاءات الأعمال – استبدال أو حذف؟ /* يعتمد على الأسباب التي يمكن أن تكون ← الاستبدال فقط إذا كانت معلومات أكثر حداثة، غير ذلك يجب البحث عن الأسباب. /*
 قائمة الأرقام التعريفية في المصدر التي لا تتبع النسق المتوقع في UIDs (الأرقام التعريفية الفريدة)
 قم بإدراج أي صفوف بها حقول إلزامية مفقودة، مثل الرقم التعريفي الفريد UID، والحقول الإلزامية الأخرى الخمسة في StatBus
 قم أيضًا بإدراج الخلايا Null و <blank> في عملية التحقق أعلاه
 ما هي الأعمدة الرقمية (العددية)؟ أدرج جميع الصفوف التي تحتوي على بيانات غير صالحة (غير رقمية في العمود الذي يجب أن يكون رقمي/عددي وعدد أسطر المعلومات ()
 ما هي الأعمدة التي تحتوي على Varchar؟ أدرج جميع الصفوف التي تحتوي على بيانات غير صالحة (بيانات non-varchar في أعمدة يجب أن تكون varchar وعدد أسطر المعلومات)
 أي أعمدة تحتوي على التواريخ؟ أدرج جميع الصفوف التي تحتوي على بيانات غير صالحة (بيانات التاريخ في الأعمدة التي يجب أن تكون تواريخ وعدد أسطر المعلومات)
 النماذج القانونية: ما هو العمود الذي يحتوي على النموذج القانوني؟ تحقق من هذا الصف لمعرفة أي قيم غير صالحة (بناءً على قائمة القيم الصحيحة) - قائمة هذه الصفوف وعدد أسطر المعلومات () /* قائمة الترميز للنماذج القانونية أو النص العادي؟ /*
 فئة النشاط: أي عمود هو فئة النشاط؟ تحقق من هذا الصف لمعرفة أي قيم غير صالحة (بناءً على قائمة القيم الصحيحة) - قائمة هذه الصفوف وعدد أسطر المعلومات () /* رمز النشاط وفقًا للتصنيف الصناعي الدولي الموحد ISIC؟ /*
 هل يوجد التصنيفات الأخرى التي تحتاج إلى التحقق؟

← تحقق عام من مجموعات البيانات المزدوجة/الثلاثية؟

يعد تحميل ملفات Excel في StatBus أمرًا صعبًا في الوقت الحالي. تهدف عمليات التحقق/الفحص المذكورة أعلاه إلى تقليل المشكلات المتعلقة بذلك. وينبغي أن تكون هذه الأداة سهلة التحديث والتعديل لمختلف مصادر البيانات الإدارية. وفي حالة تحديد مشاكل جديدة، يجب إضافة فحوصات جديدة بالنسبة إلى TCC SI، يمكن تنفيذ ذلك باستخدام MS SQL Stored Procs. الأولوية الأولى هي استكمال هذه الخطوة من أجل البيانات الإدارية الضريبية. بمجرد اكتماله، سيتم التحقق من صحة البيانات الإدارية من الضمان الاجتماعي باستخدام Proc Stored الخاص به.

كيف نمضي قدمًا في هذا الأمر؟

(أ) تحميل البيانات إلى R وإجراء هذه التحقيقات وعمليات التدقيق؟

الميزات:

*تعتبر برمجية R هي أداة قوية للترميز/البرمجة السريع

العيوب:

*هل مهارات SI مهمة للحفاظ على رموز R؟

(ب) تحميل البيانات إلى جدول mssql وتنفيذ هذه التحقيقات أو عمليات التدقيق؟

الميزات:

- * لا حاجة إلى مهارات لغويات برمجية جديدة
 - * الدعم لتسهيل تحميل ملفات Excel
 - * سهولة الوصول إلى التصنيف الحالي وبيانات الوحدة (يستخدم StatBus نفس البيئة)
- العيوب:
- * هل تعتبر برمجتها/ترميزها أصعب؟

← احتمالية أن ميزات النقطة (ب) أفضل؟

الملحق 2. برنامج المهمة

اليوم 1 (09:30 – 15:00):

- الدولة العضو: التحضير للمهمة
- الجهة المستفيدة: الترحيب
- الدولة العضو والجهة المستفيدة: استعراض مشترك فيما يتعلق بالبيانات والبيانات الوصفية المتاحة من أجل بناء سجل أعمال في الأردن

اليوم 2 (09:30 – 15:00):

- الجهة المستفيدة والدولة العضو: تحديث الوثائق الخاصة بمصادر البيانات الإدارية (إنشاء وتقييم البيانات الوصفية)
- الجهة المستفيدة: المنهجية باستخدام بيانات مؤسسة الضمان الاجتماعي كمثال
- الجهة المستفيدة والدولة العضو: التدقيق اليدوي (فهم العملية)

اليوم 3 (09:30 – 15:00):

- الجهة المستفيدة والدولة العضو: الأنشطة بين النظراء لدراسة جودة مصادر البيانات المتاحة من أجل بناء سجل إحصاءات أعمال
- الجهة المستفيدة والدولة العضو: اختيار المتغيرات ليتم استخدامها في بناء سجل إحصاءات الأعمال في الأردن استناداً على فحص الجودة
- الجهة المستفيدة والدولة العضو: تحديد منطق العمل (قواعد) على مستوى المتغير باستخدام بيانات مؤسسة الضمان الاجتماعي كمثال
- الجهة المستفيدة والدولة العضو: استخدام لغة البرمجة R وحزمة "validate" لتنفيذ قواعد منطق العمل
- الجهة المستفيدة والدولة العضو: قراءة ومعالجة البيانات باستخدام R (CSV files و Spreadsheets مع قوائم الرموز والبيانات الإدارية)
- الجهة المستفيدة والدولة العضو: التحقق من البيانات مع قواعد منطق العمل، بمعنى آخر التحقق ما إذا كانت البيانات تخضع لهذه القواعد

اليوم 4 (09:30 – 15:00):

- الجهة المستفيدة والدولة العضو: متابعة من الأيام المسبقة
- الجهة المستفيدة والدولة العضو: الاتفاق على الخطوات المقبلة التي يجب اتباعها
- الجهة المستفيدة والدولة العضو: الموجز والاستنتاجات
- الدولة العضو: صياغة تقرير المهمة

الملحق 3. الأشخاص الذين تم الالتقاء بهم

رئيس المعيار وفريق عمل سجل إحصاءات الأعمال
السيد جعفر عبابنة، مدير مديرية إدارة البيانات
Jafaar.Ababneh@DOS.GOV.JO

مديرية إدارة البيانات
قسم سجل الأعمال

السيدة صفاء أبو عيطة، موظف في قسم سجل الأعمال – دائرة الإحصاءات العامة /
safaa.aboeta@DOS.GOV.JO

السيد عبد الواحد الحرايزة، موظف في قسم سجل الأعمال – دائرة الإحصاءات العامة /
Abdalwahed.ALharaizeh@DOS.GOV.JO

السيدة أنوار الخصبة، موظف في قسم سجل إحصاءات الأعمال – دائرة الإحصاءات العامة /
anwarkh@dos.gov.jo

مديرية الحسابات القومية

السيد مراد بني حمد، رئيس قسم الحسابات السنوية
Murad.BaniHamad@DOS.GOV.JO

مديرية المنهجيات وقسم البيانات
قسم ضمان الجودة

السيد ضرار جوارنة

derar.jawarneh@DOS.GOV.JO

المشاركون في الجلسة الافتتاحية والختامية:
د. تيسير مقدادي، المساعد الفني للمدير العام
Tayseer.Megdady@DOS.GOV.JO

فريق مشروع التوأمة

المهندس محمد خلف، مدير وحدة التنمية المستدامة في دائرة الإحصاءات العامة ونظير مستشار التوأمة المقيم
Mohammed.Khalaf@DOS.GOV.JO

د. شارلوت نيلسين، مستشار التوأمة المقيم

cln@dst.dk

الآنسة زينة عميرة، المساعد اللغوي لمستشار التوأمة المقيم
zainaamireh3@gmail.com