

Til brugere af Danmarks Statistiks forskerordning

## Nyhedsbrev fra Forskningservice, 2. kvartal 2010

Dette nyhedsbrev indeholder følgende nyheder:

- Projekternes diskforbrug pr. måned
- Ændring af forskeres opkobling til Danmarks Statistik
- Logon til den nye SPSS server – og de øvrige Windows 2008 servere
- Opdateringer af grundregistre i Forskningservice
- SAS datasæt overført fra UNIX
- Installerede programmer på DST`s forskermaskiner

### ➤ Projekternes diskforbrug pr. måned

For at lette brugernes adgang til at se deres eget diskforbrug vil Forskningservice for fremtiden lægge en oversigt over diskforbrug for projekter på DST's forskningsmaskiner på Internettet.

Oversigten ligger på:

<http://www.dst.dk/TilSalg/Forskningservice/Diskforbrug.aspx>

Den vil angive hvert projekts samlede diskforbrug, målt i GB, for hver måned i året. Det er denne oversigt, der danner grundlag for den kvartalsvise fakturering af diskforbruget for de aktive projekter.

*Hvordan måles  
diskforbrug*

Et projekts diskforbrug udgøres som regel af summen af diskforbrug under rawdata, workdata samt brugernes Z-drev.

En gang i døgnet (med start lige efter midnat) genereres en liste med hver enkelt projekts diskforbrug på disse steder. Der dannes en samlet sum pr. projekt pr. døgn.

Derefter beregnes den gennemsnitlige værdi for månedens diskforbrug for projektet. Det er denne værdi, der angives i diskforbrugsoversigten.

*Aktiv/ikke aktivt projekt*

Et projekt er "Aktivt" i et kvartal, hvis en eller flere brugere på projektet har logget sig på DST's forskningsmaskiner på dette projekt en eller flere gange i løbet af dette kvartal.

Tilsvarende er et projekt kun "Ikke aktivt" i et kvartal, hvis ingen af dets brugere har været logget på projektet i løbet af kvartalet.

Diskforbrugsoversigten baserer sig på denne kvartalsopgørelse. Hvis et projekt kun er brugt i for eksempel januar, vil det derfor stå som aktivt i hele første kvartal (januar, februar og marts).

## ➤ **Ændring af forskeres opkobling til Danmarks Statistik**

- Hostede server ændres ikke* Den 14. juni 2010 lukkes for den nuværende opkobling til Danmarks Statistiks forskermaskine. Forskere på hostede maskiner skal fortsat benytte den nuværende opkobling, indtil der kommer en særlig udmelding.
- Den teknologi, der benyttes af forskere i forbindelse med opkobling til Danmarks Statistiks forskermaskine, er ved at blive udskiftet til en ny, bedre og mere tidssvarende.
- Ingen oplysninger om fast IP adresse fremover* I forbindelse med skift til den nye teknologi skal Danmarks Statistik ikke mere have oplyst fast ip adresse på den enkelte klient, som hidtil har været et krav for at kunne få adgang til forskermaskinen. Fremover vil det være tilstrækkeligt, at den ip adresse der anvendes, kommer fra en dansk internet udbyder.
- Udenlandske forskere* For udenlandske forskere der er tilknyttet en dansk autoriseret institution, skal adgangen fortsat gå gennem den danske institution i overensstemmelse med reglerne for hjemmearbejdsplads.
- 14. juni lukkes permanent* Der lukkes permanent for den nuværende løsning mandag den 14. juni 2010 kl. 08:00, hvilket betyder, at alle skal være konverteret til den nye løsning inden denne dato.
- Vejledning* Vejledning i den nye opsætning til forskermaskinerne kan findes på adressen <http://www.dst.dk/tilsalg/forskningsservice/vejledninger.aspx> med navnet "Opsætning af forbindelse til Danmarks Statistik - forskermaskinerne".
- For forskere der kobler op mod eget udstyr til Danmarks Statistik (hostet løsning), skal det foreløbig gøre som hidtil. Senere vil denne type opkobling også blive overført til den nye løsning, og der vil i den forbindelse komme en særskilt besked.

## ➤ **Logon til den nye SPSS server – og de øvrige Windows 2008 servere**

- Ny SPSS server* DST har for nylig anskaffet en ny og bedre server til SPSS/PASW. Denne server har Windows 2008 som operativsystem.
- Forkert username ved logon* Første gang, man prøver at logge på denne vil man muligvis opleve at maskinen svarer "Wrong Username or Password" eller lignende, selv om både brugernavn og password er korrekte.

I denne situation skal man først sikre sig, at det er det rigtige domæne, serveren prøver at logge en på. Prøv derfor at skrive det fulde Username ved logon:

Domæne\Brugernavn

og det password, der plejer at virke for det pågældende projekt.

*Rigtigt username* Domænet er DSTFSE for alle projekter. Eksempel på fuldt Username:

DSTFSE\xyz5701

*Hvorfor er det nødvendigt* Hvis man kun angiver sit brugernavn uden domæne (f. eks. xyz5701) vil maskinen somme tider forudfylde med sit eget navn i domænedelen (for eksempel srvfsespss1\ xyz5701) og bliver dette ikke ændret, forsøger serveren at slå ens password op lokalt i stedet for på domæneserveren - og det giver passwordfejl (man kan til gengæld ikke blive låst ude af den grund).

Windows 2008 servere (som SPSS nu ligger på) er specielt tilbøjelige til at forudfylde med forkert domæne.

*Hvis man allerede har forkert domæne stående* På Windows 2003 servere kan man til enhver tid angive fuldt Username i feltet Username i Logon-vinduet.

På Windows 2008 servere er man nødt til at vælge Switch User eller Other User for at komme til at angive fuldt Username.

Når man først har været på en server én gang, skulle serveren til gengæld gerne huske domæne til næste gang.

#### *Nyt om Data* ➤ **Opdateringer af grundregistre i Forskningservice**

I Forskningservice har vi adgang til grunddata fra en række forskellige statistikkontorer i Danmarks Statistik. Opdatering af vores grunddata sker løbende umiddelbart efter offentliggørelse af data i statistikkontorerne.

*Link til udgivelsestider* Information om udgivelsestider i Danmarks Statistik kan findes via følgende link:

<http://www.dst.dk/Vejviser/Offentliggoerelser/Alle.aspx>

*Øvrige registre* Visse grunddata vil ikke være at finde på listen, idet det enten er data, der ikke offentliggøres statistik på, f.eks. IDA-data, eller er data, som Forskningservice har fået via en ekstern leverandør, f.eks. Lægemedeldata. Opdateringen af disse registre forventes i 2010 at blive som følger:

IDA-databasen for 2008: Efterår 2010

LPR-data for 2008: Sommer 2010

LMDB for 2009: I løbet af maj måned 2010

## ➤ SAS datasæt overført fra UNIX

SAS-datasæt og -kataloger, der er dannet af SAS på UNIX, kan ikke altid læses af SAS på Windows. Det kan give problemer for forskere, der arbejder på projekter, som oprindeligt lå på Danmarks Statistiks UNIX-forskermaskiner.

*SAS-datasæt* Det drejer sig for det første om **SAS-datasæt dannet med SAS version 6 på UNIX**. Disse datasæt har ekstension `ssd01` (navnet er for eksempel `konhj94.ssd01`).

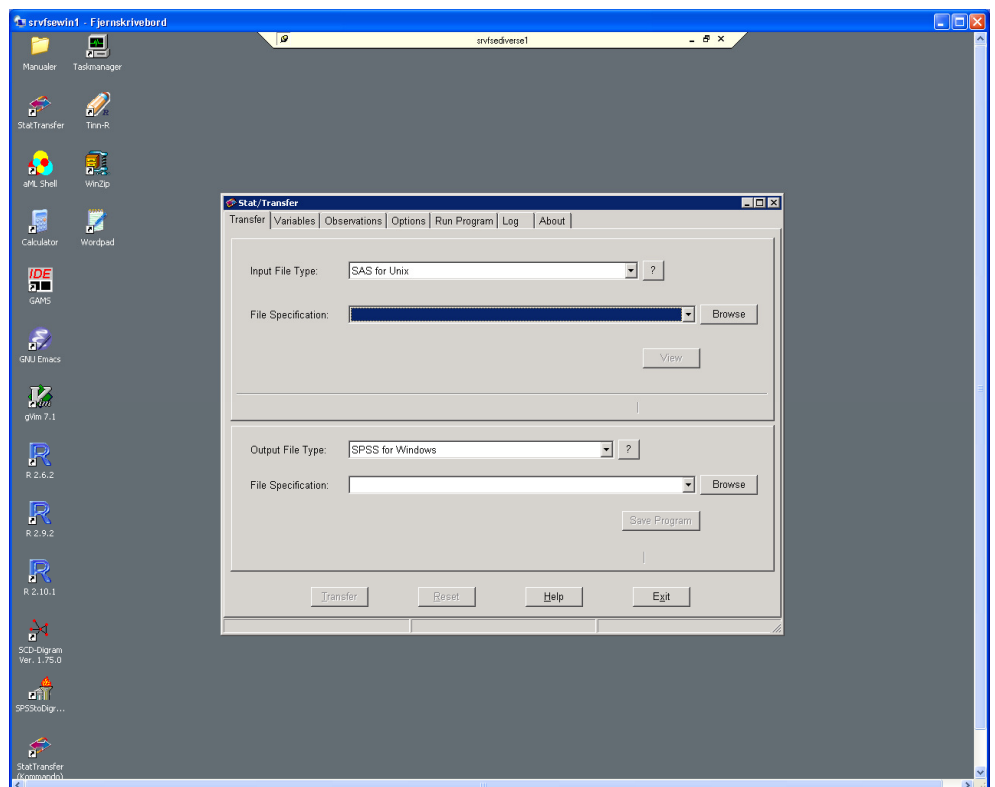
*SAS-kataloger* For det andet drejer det sig om **SAS-kataloger** (som regel formater) dannet med alle versioner af SAS på UNIX. Kataloger dannet med version 6 har ekstension `SCT01`. Nyere kataloger har extension `sas7bcac`, som på Windows.

Hvis man oplever problemer med at læse sådanne datasæt eller kataloger kan man gøre to ting:

### 1. STAT/TRANSFER

*SAS-datasæt* Klik på StatTransfer-ikonet.

Ud for "Input File Type": Vælg "SAS for Unix"



Ud for "Output File Type": Vælg det ønskede format, for eksempel "SAS – V9"

Ud for File Specification (input): skriv filnavn inkl. den fulde sti eller brug Browse knappen.

Ud for File Specification (output) vil STAT/TRANSFER foreslå et navn. Man kan ændre dette, efter behov.

*Ikke alle ssd01-filer kan konvertere af STAT/TRANSFER* Visse ssd01-filer kan ikke konverteres af STAT/TRANSFER. Der vil komme en fejlmeddelelse som for eksempel "Error reading dictionary". Da er det nødvendigt at anvende metode 2.

*SAS-kataloger* Ved konvertering af datasæt fra SAS til andre filtyper (for eksempel STATA), kan STAT/TRANSFER overføre eventuelle tilhørende SAS formater til Value Labels.

Disse SAS formater kan læses på flere måder: Fra SAS-katalogfiler (sas7bcats), SAS-katalog i CPORT filer (stc), SAS-datasæt (sas7bdat), SAS-datasæt i CPORT filer (stc) eller SAS-transportfiler (tpt). Dette vælges i fanen Options under punktet SAS Value Labels – Reading.

*Dog ikke fra UNIX* Hvis der er tale om SAS-katalogfiler, og disse er dannet på UNIX, vil formaterne ikke blive læst af STAT/TRANSFER uanset hvilken SAS-version på UNIX, de er dannet med. Hvis man skal bruge et SAS-katalog, dannet på UNIX, er det nødvendigt at anvende metode 2.

## **2. DST's UNIX-arkiv i CPORT format**

DST har lavet et arkiv indeholdende alle ssd01 og sas7bcats filer, der lå på UNIX, umiddelbart inden DST's UNIX maskiner blev slukket.

Filerne blev desuden konverteret til CPORT filer med SAS på UNIX.

De kan derfor alle læses af SAS på Windows.

Hvis man skal bruge et datasæt eller et katalog fra UNIX, der ikke kan læses direkte, og hvor metode 1 ikke virker, skal man henvende sig til Forskningsservice.

### **➤ Installerede programmer på DST` s forskermaskiner**

Med jævne mellemrum får vi henvendelser fra forskere, som ønsker at vide, hvilke programmer, der er til rådighed på DST` s forskermaskiner. For at kaste lys over dette kan I nedenfor se en liste over alle installerede programmer pr. 7/5 2010 på følgende servere.

Diverse1  
GAUSS1  
SAS1  
SAS2  
SAS3  
SPSS1  
STATA1

<http://www.dst.dk/TilSalg/Forskningsservice/Vejledninger.aspx>