

Metodenotat

Danmarks Studieundersøgelse 2023

Studerende

Indholdsfortegnelse

1.1 Om undersøgelsen	3
1.2 Kontaktgrundlag	4
1.2.1 Indberettet og anvendt kontaktgrundlag	4
1.2.2 Dubletter	4
1.3 Population og stikprøve	4
1.4 Overblik over institutionernes valg	5
1.5 Udsendelsesgrundlag	6
1.6 Dataindsamling	9
1.6.1 Distribution og rykkerstrategi	9
1.7 Svarprocenter	10
1.8 Vægtning	13
1.9 Gennemførelstid	14
1.10 Generel behandling af personoplysninger og GDPR	14
2. Bilag 1	15
3. Bilag 2	16
3.1.1 Distributionsbrev	16
3.1.2 Påmindelse	17
4. Bilag 3	18

Dette notat er udarbejdet af Uddannelses- og Forskningsstyrelsen med fokus på at skabe gennemsigtighed og dokumentere valg og fravalg under indsamlingen af Danmarks Studieundersøgelse 2023. Notatet omhandler både information om spørgerammen, kontaktgrundlaget, distributionsproceduren, svarprocenter og information om vægtning.

1.1 Om undersøgelsen

I efteråret 2023 blev Danmarks Studieundersøgelse udsendt til studerende på uddannelser under Uddannelses- og Forskningsministeriets ressortområde. Spørgeskemaet bestod af forskellige emner, hvor af institutionerne havde mulighed for at tilvælge yderligere institutionsspecifikke spørgsmål.

Overordnede emner i spørgeskemaet:

- 1) Intro og status på studiet
- 2) Læringsmiljø og læringstilgang
 - Spørgsmålene omkring de studerendes læringsmiljø dækker blandt andet over de studerendes oplevelse af overensstemmelse, konstruktiv feedback, Interesse & motivation, støtte fra medstuderende, underviserinteraktion samt læring for forståelse. De studerendes læringstilgang er inddelt i en organiseret-, overfalde- og dybdelæringsstil. Studerendes samlede læringsmiljø og læringstilgang udgør deres Læringsbarometer¹
- 3) Tidsforbrug
- 4) Socialt og fagligt miljø
- 5) Trivsel
 - Spørgsmålene handler bl.a. om studerendes oplevelse af pres, ensomhed og stres samt sexisme. Yderligere er der spørgsmål om funktionsnedsættelse
- 6) Eventuelle institutionsspecifikke tilvalgsspørgsmål
 - DCUM
 - Institutionernes egne spørgsmål

Alle studerende modtog spørgsmål omkring: status på studiet, tidsforbrug, socialt og fagligt miljø og trivsel, mens der blev udtrukket en stikprøve af studerende, som også fik spørgsmålene omkring læringsmiljø og læringstilgang (Læringsbarometeret). Hertil valgte nogle institutioner at udsende Læringsbarometer-spørgsmålene til alle deres studerende (hele populationen).

Alle institutioner fik mulighed for at være samarbejdsinstitution. For at være samarbejdsinstitution skulle institutionerne gøre en særlig indsats for at fremme svarprocenten lokalt. Samarbejdsinstitutioner havde følgende valgmuligheder:

- Mulighed for at tilvælge DCUM-modulet (modul udarbejdet Dansk Center for Undervisningsmiljø)
- Mulighed for at tilvælge institutionsspecifikke spørgsmål (der kunne maksimalt tilføjes 25 ekstra spørgsmål)
- Tilføje to ekstra parametre at monitorere svarprocenter på
- Mulighed for at få Læringsbarometeret sendt til hele populationen på institutionen. Læringsbarometer blev som udgangspunkt sendt til en stikprøve.

¹ <https://ufm.dk/uddannelse/statistik-og-analyser/danmarks-studieundersogelse/laeringsbarometer>

Institutionernes valg kan ses i tabel 1.

1.2 Kontaktgrundlag

Institutionerne fremsendte kontaktoplysninger for deres aktive studerende på de ordinære fuldtidsuddannelser pr. 01/10 2023. I alt modtog styrelsen kontaktoplysninger på 242.826, hvoraf den endelige undersøgelsespopulation udgjorde 241.219 studerende.

1.2.1 Indberettet og anvendt kontaktgrundlag

Institutionernes indberettede kontaktgrundlag var på 242.826 studerende. I bilag 1 kan det indberettede antal studerende findes for hver institution. Efter Uddannelses- og Forskningsministeriet (UFM) havde modtaget kontaktgrundlaget fra institutioner blev data rensset for dubletter og ugyldige respondenter. Mere konkret blev der foretaget en sammenligning af de studerendes oplysninger med institutionsregisteret samt uddannelsesforspalten for derigennem at se, hvorvidt de studerende hører under UFM's ressort og er aktive studerende på en ordinær fuldtidsuddannelse.

Der er flere årsager til, at studerende er blevet sorteret fra det indberettede kontaktgrundlag. Dels er der dubletter, hvilket er beskrevet nærmere i næste afsnit. Yderligere er nogle studerende blevet fjernet fra kontaktgrundlaget grundet orlov eller at de af andre årsager ikke har været aktive studerende.

1.2.2 Dubletter

På baggrund af CPR-numre, blev der foretaget et krydstjek for dubletter, sådan at studerende der enten var indskrevet på flere uddannelser på den samme institution eller indskrevet samtidig på flere institutioner, kun blev inviteret til at deltage i undersøgelsen én gang. Disse studerende blev inviteret til at deltage i undersøgelsen pba. den uddannelse, som de senest var tilgået.

1.3 Population og stikprøve

Som udgangspunkt blev undersøgelsen sendt til hele populationen på institutionen. Der blev dog også udtaget en særlig stikprøve kun til brug for beregning af Læringsbarometerindikatorerne. Stikprøven blev udtaget på baggrund af to kriterier. Studerende skulle være aktive på en videregående uddannelse samt have læst i mindst 3 måneder.

I første runde blev der tilfældigt udtrukket 40 studerende fra hvert hovedområde på hver hovedinstitution. Var der færre end 40 studerende, blev alle studerende inden for det givne hovedområde udtrukket.

I anden runde, blev der tilfældigt udtrukket en række studerende, således at den samlede stikprøve udgjorde ca. 2.000 studerende fra hver hovedinstitution. Var der færre end 2.000 studerende på hovedinstitutionen, blev der foretaget en populationsundersøgelse med undtagelse af de studerende, der havde gået der i mindre end 3 måneder. Institutioner med færre end 2.000 studerende fremgår af tabel 1.

1.4 Overblik over institutionernes valg

33 institutioner medvirkede til at være samarbejdsinstitution ved Danmarks Studieundersøgelse 2023. Ud af de 33 institutioner tilvalgte 20 institutioner DCUM-modulet mens 23 tilvalgte øvrige institutionsspecifikke spørgsmål. Det var muligt at vælge både DCUM-modulet og øvrige institutionsspecifikke spørgsmål. 30 institutioner valgte desuden at udsende Læringsbarometer-modulet til hele deres population.

Tabel 1

Overblik over institutionernes valg af samarbejdsinstitution, DCUM-modulet, tilvalgsspørgsmål og Læringsbarometeret til hele populationen

Institution	Samarbejdsinstitution	Population	Population Lærbar	Samarbejdsinstitution	
		(<2.000 studerende)	(evt. tilvalg)	DCUM	Andre tilvalgsspørgsmål
Erhvervsakademier					
Copenhagen Business Academy	✓	÷	✓	÷	✓
Erhvervsakademi Dania	✓	✓	✓	÷	✓
Erhvervsakademi MidtVest	✓	÷	✓	÷	✓
Erhvervsakademi SydVest	✓	÷	✓	✓	✓
Erhvervsakademi Aarhus	✓	÷	✓	÷	÷
IBA Erhvervsakademi Kolding	✓	✓	✓	÷	✓
KEA - Københavns Erhvervsakademi	✓	÷	✓	÷	✓
Zealand - Sjællands Erhvervsakademi	✓	÷	✓	✓	÷
Professionshøjskoler					
Danmarks Medie- og Journalisthøjskole	✓	✓	✓	÷	✓
Den Frie Lærerskole	÷	✓	✓	÷	÷
Københavns Professionshøjskole	✓	÷	✓	÷	✓
Professionshøjskolen Absalon	✓	÷	✓	✓	✓
Professionshøjskolen UCN	✓	÷	✓	✓	✓
UC SYD	✓	÷	✓	✓	✓
UCL Erhvervsakademi og Professionshøjskole	✓	÷	✓	÷	✓
VIA University College	✓	÷	✓	÷	✓
Universiteter					
Copenhagen Business School	✓	÷	✓	✓	÷
Danmarks Tekniske Universitet	✓	÷	÷	÷	✓
IT-Universitetet i København	✓	÷	✓	✓	✓
Københavns Universitet	✓	÷	✓	✓	✓
Roskilde Universitet	✓	÷	✓	✓	✓
Syddansk Universitet	✓	÷	✓	÷	✓
Aalborg Universitet	✓	÷	✓	✓	✓
Aarhus Universitet	✓	÷	✓	✓	✓
Kunstneriske					
Arkitektskolen Aarhus	✓	✓	✓	✓	÷
Designskolen Kolding	✓	✓	✓	✓	✓
Det Kongelige Akademi	✓	✓	✓	✓	✓
Maritime					
Fredericia Maskinmesterskole	✓	✓	✓	✓	✓

Marstal Navigationsskole	✓	✓	✓	✓	÷
MARTEC	✓	✓	✓	✓	÷
Maskinmesterskolen København	✓	✓	✓	✓	÷
SIMAC	✓	✓	✓	✓	÷
Skoleskibet Georg Stage	÷	✓	✓	÷	÷
Svendborg Søfartsskole	✓	✓	✓	✓	÷
Aarhus Maskinmesterskole	✓	✓	✓	✓	✓
Total	33	15	33	21	24

Anm.: Tabellen illustrerer institutionernes til valg ved Danmarks Studieundersøgelse 2023.

Kilde: Danmarks Studieundersøgelse 2023

1.5 Udsendelsesgrundlag

De følgende tabeller viser fordelingen for hele den endelige studiepopulation på hhv. sektorer og hovedinstitutionerne. Institutioner med under 2000 studerende er markeret med *. Tallene der fremgår af tabellerne indeholder ikke dubletter og inaktive studerende. Det er en population, der er anvendt til at beregne svarprocenterne senere i notatet.

Tabel 2

Sektor: Population og bruttostikprøve

	Population	Stikprøve (lærbar)
	Antal	Antal
Universiteter	140.678	15.271
Professionshøjskoler	70.499	13.594
Erhvervsakademier	23.696	10.285
Kunstneriske uddannelsesinstitutioner	2240	1356
Maritime	4106	2996
Total	241.219	43.502

Anm.: Tabellen viser det anvendte kontaktgrundlag efter dubletter og inaktive studerende er fjernet. Derfor afviger antallet fra de tal institutionerne har indberettet. Populationstallene er anvendt til at beregne de efterfølgende svarprocenter.

Kilde: Kontaktoplysninger fra institutionerne indhentet i forbindelse med dataindsamling af Danmarks Studieundersøgelse 2023

Tabel 3

Universiteter: Population og bruttostikprøve

	Population	Stikprøve (lærbar)
	Antal	Antal
Copenhagen Business School – Handelshøjskolen	15.243	1.999
Danmarks Tekniske Universitet	13.466	1.985

IT-Universitetet i København	2.331	1.349
Københavns Universitet	36.123	1.989
Roskilde Universitet	6.187	1.986
Syddansk Universitet	18.988	1.993
Aalborg Universitet	16.762	1.987
Aarhus Universitet	31.578	1.983
Total	140.678	15.271

Anm.: Tabellen viser det anvendte kontaktgrundlag efter dubletter og inaktive studerende er fjernet. Derfor afviger antallet fra de tal institutionerne har indberettet. Populationstallene er anvendt til at beregne de efterfølgende svarprocenter.

Kilde: Kontaktoplysninger fra institutionerne indhentet i forbindelse med dataindsamling af Danmarks Studieundersøgelse 2023

Tabel 4

Professionshøjskoler: Population og bruttostikprøve

	Population	Stikprøve (lærbar)
	Antal	Antal
Danmarks Medie- og Journalisthøjskole*	1.820	1.478
Københavns Professionshøjskole	17.902	1.982
Professionshøjskolen Absalon	7.452	1.989
Professionshøjskolen UC Syddanmark	5.575	1.980
Professionshøjskolen University College Nordjylland	8.647	1.975
Professionshøjskolen VIA University College	18.398	1.985
UCL Erhvervsakademi og Professionshøjskole	10.418	1.985
Den Frie Lærerskole*	287	220
Total	70.499	13.594

Anm.: Tabellen viser det anvendte kontaktgrundlag efter dubletter og inaktive studerende er fjernet. Derfor afviger antallet fra de tal institutionerne har indberettet. Populationstallene er anvendt til at beregne de efterfølgende svarprocenter.

Kilde: Kontaktoplysninger fra institutionerne indhentet i forbindelse med dataindsamling af Danmarks Studieundersøgelse 2023

Tabel 5

Erhvervsakademier: Population og bruttostikprøve

	Population	Stikprøve (lærbar)
	Antal	Antal
Erhvervsakademi Dania*	1.596	867
Erhvervsakademi MidtVest*	565	301
Erhvervsakademi SydVest*	1.215	596
Erhvervsakademi Aarhus	4.718	1.994

Erhvervsakademiet Copenhagen Business Academy	5.894	1.994
IBA Erhvervsakademi Kolding*	1.075	557
Københavns Erhvervsakademi (KEA)	5.276	1.988
Zealand Sjællands Erhvervsakademi	3.357	1.988
Total	23.696	10.285

Anm.: Tabellen viser det anvendte kontaktgrundlag efter dubletter og inaktive studerende er fjernet. Derfor afviger antallet fra de tal institutionerne har indberettet. Populationstallene er anvendt til at beregne de efterfølgende svarprocenter.

Kilde: Kontaktoplysninger fra institutionerne indhentet i forbindelse med dataindsamling af Danmarks Studieundersøgelse 2023

Tabel 6

Kunstneriske uddannelsesinstitutioner: Population og bruttostikprøve

	Population	Stikprøve (lærbar)
	Antal	Antal
Arkitektskolen Aarhus*	568	364
Designskolen Kolding*	356	220
Det Kongelige Akademi - Arkitektur, Design, Konservering*	1.316	772
Total	2.240	1356

Anm.: Tabellen viser det anvendte kontaktgrundlag efter dubletter og inaktive studerende er fjernet. Derfor afviger antallet fra de tal institutionerne har indberettet. Populationstallene er anvendt til at beregne de efterfølgende svarprocenter.

Kilde: Kontaktoplysninger fra institutionerne indhentet i forbindelse med dataindsamling af Danmarks Studieundersøgelse 2023

Tabel 7

Maritime uddannelsesinstitutioner: Population og bruttostikprøve

	Population	Stikprøve (lærbar)
	Antal	Antal
Fredericia Maskinmesterskole*	429	343
Marstal Navigations-skole*	82	42
MARTEC - Maritime and Polytechnic University College*	812	438
Maskinmesterskolen København*	883	681
Svendborg International Maritime Academy, SIMAC*	797	661
Aarhus Maskinmesterskole*	991	831
Skoleskibet Georg Stage*	62	0
Svendborg Søfartsskole*	50	0
Total	4.106	2.996

Anm.: Tabellen viser det anvendte kontaktgrundlag efter dubletter og inaktive studerende er fjernet. Derfor afviger antallet fra de tal institutionerne har indberettet. Populationstallene er anvendt til at beregne de efterfølgende svarprocenter.

Kilde: Kontaktoplysninger fra institutionerne indhentet i forbindelse med dataindsamling af Danmarks Studieundersøgelse 2023

1.6 Dataindsamling

Dataindsamlingen blev sat i gang mandag d. 23. oktober og afsluttede tirsdag d. 29. november. Grundet begrænsninger på Digital Post udsendelse blev der sendt ud til de studerende i løbet af hele dagen.

1.6.1 Distribution og rykkerstrategi

Spørgeskemaet blev distribueret primært ved brug af 3 forskellige distributionsformer:

- Digital Post blandt studerende med gyldigt CPR-nummer.
- Studiemail blandt studerende med oplyst e-mailadresse. Studerende der ikke havde studiemail, blev kontaktet gennem deres private mail, såfremt den var oplyst.
- SMS blandt studerende med gyldigt telefonnummer. Det var kun muligt at udsende SMS-påmindelser til danske, svenske, norske og tyske numre.

Næsten alle studerende blev kontaktet gennem mindst én af ovenstående distributionsformer. 43 studerende havde ingen af de ovenstående kontaktpunkter, hvorfor det ikke var muligt at kontakte dem.

Distributionsform og rykkerprocedure ses her, mens distributions- og påmindelsesmail fremgår af bilag 2.

Tabel 8

Distributionsoversigt for studerende

Distributionsform	Dato, 2023
1. Distribution: Digital Post til alle studerende med gyldigt CPR-nummer	23/10
2. Distribution: E-mail til alle studerende med oplyst mailadresse (studie – eller privatmail)	25/10
1. Påmindelse: SMS til alle studerende med gyldigt telefonnummer	31/10
2. Påmindelse: E-mail til alle studerende med oplyst mailadresse (studie – eller privatmail)	13/11
3. Påmindelse: Digital Post til alle studerende med gyldigt CPR-nummer	20/11
Dataindsamlingen afsluttet	29/11

Anm.: Dataindsamlingen sluttede 29/11 og ikke 28/11 som planlagt, da institutionerne havde ønske herom.

Kilde: Uddannelses- og Forskningsstyrelsen

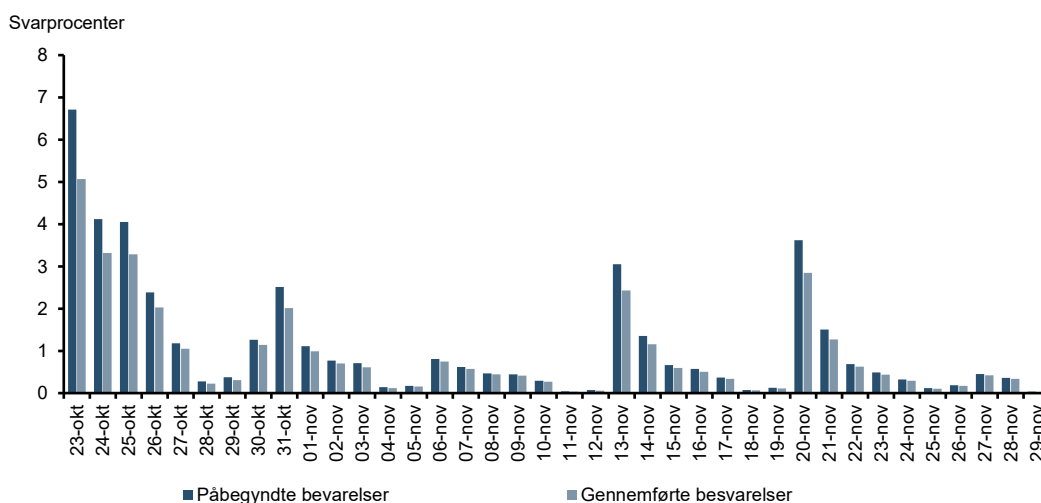
1.7 Svarprocenter

General svarfordeling

Figur 1 viser svarfordelingen over hele perioden. Antallet af gennemførte besvarelser var højest den dag, hvor undersøgelsen blev udsendt. Yderligere faldt halvdelen af alle besvarelser allerede inden for den første uge. 20. november blev sidste påmindelse udsendt, hvorfor antal besvarelser stiger lidt igen. Generelt ses der en stigning de følgende dage hvor der blev sendt enten en distributionsmail eller påmindelse ud jf. tabel 8.

Figur 1

Svarfordeling over indsamlingsperioden, procent, 2023



Anm.: Procenterne er beregnet på baggrund af det samlede antal svar. Der var i alt 102.474 besvarelser, hvoraf 85.191 studerende havde gennemført spørgeskemaet og 17.283 havde påbegyndt det.

Kilde: Danmarks Studieundersøgelse 2023

En stigning i svarprocenterne inden for den sidste uge skyldes bl.a. at nogle institutioner havde konkurrencer og særlige initiativer kørende den sidste uge for at fremme svarprocenterne. Generelt er gennemførelsesprocenterne højest ved distributionstidspunktet samt de tre påmindelsestidspunkter.

I alt svarede 102.474 studerende på Danmarks Studieundersøgelse (42,5 pct.). Heraf gennemførte 35,3 pct. (85.191) hele undersøgelsen, mens 7,2 pct. (17.283) delvist besvarede undersøgelsen. Delvise svar er defineret ved, at den studerende som minimum har besvaret første spørgsmål i spørgeskemaet. Da delvise svar indikerer alt mellem at have svaret på første spørgsmål eller næsten alle spørgsmål, er denne kategori defineret som "delvist fuldført" i nedenstående tabeller

Nedenstående tabeller viser antallet af besvarelser og svarprocenter totalt set og fordelt på sektorerne og de enkelte institutioner.

Tabel 9

Overordnede antal besvarelser og svarprocenter opdelt på fuldførelsesstatus

	Antal	Pct.
Delvist fuldført	17.293	7,2

Gennemført	85.217	35,3
Total	102.510	42,5

Anm.: Besvarelser udgør alle de besvarelser der har været blandt studerende der har åbnet spørgeskemaet. Studerende der i undersøgelsen har angivet de ikke var aktive på deres studie indgår ikke.

Kilde: Danmarks Studieundersøgelse 2023

De samlede svarprocenter for sektorerne og institutionerne indeholder både delvist fuldførte og gennemførte besvarelser.

Tabel 10

Totalt overblik: Antal svar og svarprocenter

	Delvist gennemført		Gennemført		Total	
	Antal	Pct.	Antal	Pct.	Antal	Pct.
Universiteter	10.560	7,5	41.250	29,3	51.810	36,8
Professionshøjskoler	4.920	7,0	31.029	44,0	35.949	51,0
Erhvervsakademier	1.332	5,6	10.643	44,9	11.975	50,5
Kunstneriske uddannelsesinstitutioner	195	8,7	658	29,4	853	38,1
Maritime uddannelsesinstitutioner	286	7,0	1.637	39,9	1.923	46,8
Total	17.293	7,2	85.217	35,3	102.510	42,5

Anm.: Tabellen viser antal rensede besvarelser og svarprocenter. Studerende der i undersøgelsen har angivet de ikke var aktive på deres studie indgår ikke.

Kilde: Danmarks Studieundersøgelse 2023

Tabel 11

Universiteter: Antal svar og svarprocenter

Institution	Delvist gennemført		Gennemført		Total	
	Antal	Pct.	Antal	Pct.	Antal	Pct.
Copenhagen Business School - Handelshøjskolen	956	6,3	2.420	15,9	3.376	22,1
Danmarks Tekniske Universitet	543	4,0	4.469	33,2	5.012	37,2
IT-Universitetet i København	196	8,4	582	25,0	778	33,4
Københavns Universitet	2.912	8,1	10.192	28,2	13.104	36,3
Roskilde Universitet	536	8,7	1.413	22,8	1.949	31,5
Syddansk Universitet	1.104	5,8	6.509	34,3	7.613	40,1
Aalborg Universitet	1.560	9,3	4.865	29,0	6.425	38,3
Aarhus Universitet	2.753	8,7	10.800	34,2	13.553	42,9

Anm.: Tabellen viser antal rensede besvarelser og svarprocenter. Studerende der i undersøgelsen har angivet de ikke var aktive på deres studie indgår ikke.

Kilde: Danmarks Studieundersøgelse 2023

Tabel 12

Professionshøjskoler: Antal svar og svarprocenter

	Delvist gennemført	Gennemført	Total
--	--------------------	------------	-------

Institution	Antal	Pct.	Antal	Pct.	Antal	Pct.
Danmarks Medie- og Journalisthøjskole	132	7,3	762	41,9	894	49,1
Københavns Professionshøjskole	1446	8,1	5933	33,1	7379	41,2
Professionshøjskolen Absalon	597	8,0	3384	45,4	3981	53,4
Professionshøjskolen UC Syddanmark	366	6,6	2717	48,7	3083	55,3
Professionshøjskolen University College Nordjylland	597	6,9	4563	52,8	5160	59,7
Professionshøjskolen VIA University College	998	5,4	9786	53,2	10784	58,6
UCL Erhvervsakademi og Professionshøjskole	763	7,3	3806	36,5	4569	43,9
Den Frie Lærerskole	21	7,3	78	27,2	99	34,5

Anm.: Tabellen viser antal rensede besvarelser og svarprocenter. Studerende der i undersøgelsen har angivet de ikke var aktive på deres studie indgår ikke.

Kilde: Danmarks Studieundersøgelse 2023

Tabel 13

Erhvervsakademier: Antal svar og svarprocenter

Institution	Delvist gennemført		Gennemført		Total	
	Antal	Pct.	Antal	Pct.	Antal	Pct.
Erhvervsakademi Dania	79	4,9	700	43,9	779	48,8
Erhvervsakademi MidtVest	25	4,4	413	73,1	438	77,5
Erhvervsakademi SydVest	66	5,4	521	42,9	587	48,3
Erhvervsakademi Aarhus	217	4,6	2327	49,3	2544	53,9
Erhvervsakademiet Copenhagen Business Academy	283	4,8	2693	45,7	2976	50,5
IBA Erhvervsakademi Kolding	63	5,9	408	38,0	471	43,8
Københavns Erhvervsakademi (KEA)	318	6,0	2510	47,6	2828	53,6
Zealand Sjællands Erhvervsakademi	281	8,4	1071	31,9	1352	40,3

Anm.: Tabellen viser antal rensede besvarelser og svarprocenter. Studerende der i undersøgelsen har angivet de ikke var aktive på deres studie indgår ikke.

Kilde: Danmarks Studieundersøgelse 2023

Tabel 14

Maritime uddannelsesinstitutioner: Antal svar og svarprocenter

Institution	Delvist gennemført		Gennemført		Total	
	Antal	Pct.	Antal	Pct.	Antal	Pct.
Fredericia Maskinmesterskole	30	7,0	155	36,1	185	43,1
Marstal Navigationsskole	9	11,0	15	18,3	24	29,3
MARTEC - Maritime and Polytechnic University College	59	7,3	235	28,9	294	36,2
Maskinmesterskolen København	62	7,0	286	32,4	348	39,4
Svendborg International Maritime Academy, SIMAC	71	8,9	340	42,7	411	51,6
Aarhus Maskinmesterskole	45	4,5	580	58,5	625	63,1

Skoleskibet Georg Stage	7	11,3	9	14,5	16	25,8
Svendborg Søfartsskole	3	6,0	17	34,0	20	40,0

Anm.: Tabellen viser antal rensede besvarelser og svarprocenter

Kilde: Danmarks Studieundersøgelse 2023

Tabel 15

Kunstneriske uddannelser: Antal svar og svarprocenter

Institution	Delvist gennemført		Gennemført		Total	
	Antal	Pct.	Antal	Pct.	Antal	Pct.
Arkitektskolen Aarhus	43	7,6	179	31,5	222	39,1
Designskolen Kolding	25	7,0	116	32,6	141	39,6
Det Kongelige Akademi - Arkitektur, Design, Konservering	127	9,7	363	27,6	490	37,2

Anm.: Tabellen viser antal rensede besvarelser og svarprocenter. Studerende der i undersøgelsen har angivet de ikke var aktive på deres studie indgår ikke.

Kilde: Danmarks Studieundersøgelse 2023

Det er besluttet at justere opgørelsen af svarprocenter fra kun gennemførte besvarelser ved tidligere runder til både gennemførte og delvist gennemførte besvarelser. Se yderligere bortfaldsanalysen for større indblik i repræsentativiteten på tværs af svargrupperne.

1.8 Vægtning

Der er udregnet vægte for både stikprøver samt for den fulde population. Vægtene skal afspejle, at der er sikret repræsentativitet i svarene for henholdsvis delpopulationer i forhold til de fulde populationer, men også i forholdet mellem svarene i stikprøverne og svarene i de fulde populationer.

Vægtene er derfor udregnet således:

$$wgt(inst) = \frac{pop(inst_{homr}) / pop(inst)}{pop(inst_{homr}, besvaret) / pop(inst, besvaret)}$$

Hvor "pop" er en forkortelse for "population", "homr" for hovedområde, "inst" for institution. Vægtningen retter op på den stratifikationsmæssige skævhed, så hvert hovedområde og uddannelsesniveau vægter korrekt i forhold til deres størrelse målt på antal studerende.

Vægten afspejler således, at forholdet mellem den institutionsmæssige population af hovedområdet og populationen på institutionen bevares i besvarelserne fra institutionerne.

Dette forhold skal derfor ganges på for at sikre repræsentativiteten af svarene – altså, at svarene afspejler det samme forhold som det oprindelige forhold.

Stikprøve-vægtene er udregnet på samme måde, blot for stikprøverne:

$$wgt(inst, stikprøve) = \frac{\frac{pop(inst_{homr})}{pop(inst)}}{\frac{pop(inst_{homr}, stipprov, besvaret)}{pop(inst, stikprov, besvaret)}}$$

hvor forholdet mellem den institutionsmæssige population af hovedområdet og populationen på institutionen bevares i de besvarede stikprøver fra institutionerne for derved at rette op på stratifikationsmæssige skævheder samt forskelle i svarprocenter for Læringsbarometer stikprøven på den enkelte institution, så hvert hovedområde og uddannelsesniveau vægter korrekt i forhold til deres størrelse målt på antal studerende på institutionen.

1.9 Gennemførelstid

Den typiske svartid på Danmarks Studieundersøgelse var på 15 minutter og 54 sekunder (median). Her sondres der ikke mellem om de studerende kun fik kernerammen eller også modtog DCUM-modulet og institutionsspecifikke spørgsmål. Der er derfor stor variation på tværs af institutionerne. Institutionernes individuelle gennemførelstider kan ses i bilag 3.

1.10 Generel behandling af personoplysninger og GDPR

Der er i undersøgelsen givet information til de studerende om, hvordan deres personoplysninger bliver anvendt, opbevaret og til hvilke formål deres besvarelser skal anvendes. Læs nærmere om hvordan styrelsen behandler de studerendes personoplysninger her: <https://ufm.dk/uddannelse/statistik-og-analyser/danmarks-studieundersogelse/danmarks-studieundersogelse-2023/databeskyttelse>

2. Bilag 1

Det indberettede og anvendte antal studerende ser således ud:

Erhvervsakademier	Indberettet	Anvendt
Erhvervsakademi Dania	1.601	1.596
Erhvervsakademi MidtVest	566	565
Erhvervsakademi SydVest	1.218	1.215
Erhvervsakademi Aarhus	4.733	4.718
Erhvervsakademiet Copenhagen Business Academy	5.913	5.894
IBA Erhvervsakademi Kolding	1.077	1.075
Københavns Erhvervsakademi (KEA)	5.317	5.276
Zealand Sjællands Erhvervsakademi	3.400	3.357
Professionshøjskoler		
Danmarks Medie- og Journalisthøjskole	1.839	1.820
Den Frie Lærerskole	288	287
Københavns Professionshøjskole	17.489	17.902
Professionshøjskolen Absalon	7.497	7.452
Professionshøjskolen UC Syddanmark	5.637	5.575
Professionshøjskolen University College Nordjylland	8.716	8.647
Professionshøjskolen VIA University College	18.541	18.398
UCL Erhvervsakademi og Professionshøjskole	10.521	10.418
Universiteter		
Danmarks Tekniske Universitet	13.534	13.466
Copenhagen Business School - Handelshøjskolen	15.370	15.243
IT-Universitetet i København	2.343	2.331
Københavns Universitet	36.528	36.123
Syddansk Universitet	19.172	18.988
Aarhus Universitet	31.891	31.578
Aalborg Universitet	16.854	16.762
Roskilde Universitet	6.696	6.187
Kunstneriske		
Arkitektskolen Aarhus	570	568
Designskolen Kolding	361	356
Det Kongelige Akademi - Arkitektur, Design, Konservering	1.324	1.316
Maritime		
Fredericia Maskinmesterskole	430	429
Marstal Navigationsskole	83	82
MARTEC - Maritime and Polytechnic University College	929	812
Maskinmesterskolen København	891	883
Skoleskibet Georg Stage	62	62
Svendborg International Maritime Academy, SIMAC	820	797
Svendborg Søfartsskole	128	50
Aarhus Maskinmesterskole	994	991
Total	242.826	241.219

3. Bilag 2

3.1.1 Distributionsbrev

Nedenstående invitationsbrev blev sendt til de studerende:

Emne: Invitation til Danmarks Studieundersøgelse / Invitation to The Danish Student Survey

Kære *navn*

(English below)

Som studerende har du vigtig viden om din uddannelse, der kan bruges til at gøre den bedre – både for nuværende og fremtidige studerende. Vi håber derfor, at du vil bruge lidt tid på at deltage i *Danmarks Studieundersøgelse*.

Du deltager i undersøgelsen her: *link til spørgeskema*

Du kan også gå ind på <https://www.survey-xact.dk/collect> og bruge koden: *kode*

Hvis du vil, kan du sidst i spørgeskemaet deltage i lodtrækning om 10 gavekort á 1.000 kr. og 40 gavekort á 500 kr.

Om undersøgelsen

Spørgsmålene handler om, hvordan du oplever din uddannelse og hvordan du selv studerer.

Det er blandt andet emner som studieaktiviteter, feedback, læring, kontakt til undervisere og trivsel, der spørges ind til.

Resultaterne fra undersøgelsen skal blandt andet bruges til at:

- (1) udvikle din uddannelse og skabe bedre læring ud fra studerendes perspektiv
- (2) tilskynde uddannelsesinstitutionerne til at forbedre de studerendes læring
- (3) hjælpe kommende studerende til at træffe et mere oplyst uddannelsesvalg på Uddannelseszoom.dk

Vi håber, at du vil svare så godt du kan, ud fra en samlet vurdering af din nuværende uddannelse på *navn på uddannelse*.

Behandling af personoplysninger

I forbindelse med indsamling og bearbejdning af data behandler Uddannelses- og Forskningsministeriet og din uddannelsesinstitution dine personoplysninger. Du kan læse mere om, hvordan vi behandler dine personoplysninger [her](#).

Spørgsmål?

Hvis du har spørgsmål til undersøgelsen, kan du kontakte os på følgende e-mail: survey@ufm.dk.

Med venlig hilsen

Uddannelses- og Forskningsministeriet

3.1.2 Påmindelse

Nedenstående påmindelse blev sendt til de studerende:

Emne: Danmarks Studieundersøgelse - påmindelse/The Danish Student Survey - reminder

Kære *navn*

(English below)

Vi kontakter dig, fordi du endnu ikke har besvaret Danmarks Studieundersøgelse. Når vi skriver til dig med en påmindelse, er det fordi, at din besvarelse er meget værdifuld for os. Din viden kan bruges til at gøre din uddannelse bedre – både for nuværende og fremtidige studerende. Vi håber derfor, at du vil bruge lidt tid på at besvare undersøgelsen.

Hvis du allerede har besvaret en del af spørgsmålene, fortsætter du automatisk undersøgelsen, hvor du er nået til.

Du deltager i undersøgelsen ved at klikke her: *Link til spørgeskema*

Hvis du vil, kan du sidst i spørgeskemaet deltage i lodtrækning om 10 gavekort á 1.000 kr. og 40 gavekort á 500 kr.

Behandling af personoplysninger

I forbindelse med indsamling og bearbejdning af data behandler Uddannelses- og Forskningsministeriet og din uddannelsesinstitution dine personoplysninger. Du kan læse mere om, hvordan vi behandler dine personoplysninger her.

Spørgsmål?

Hvis du har spørgsmål til undersøgelsen, kan du kontakte os på følgende e-mail: survey@ufm.dk

Med venlig hilsen

Uddannelses- og Forskningsministeriet

4. Bilag 3

Institutionernes individuelle gennemsnitlige gennemførelstider for spørgerammen

Institution	Median	
	Minutter	Sekunder
Maskinmesterskolen København	18	25
Skoleskibet Georg Stage	13	1
IT-Universitetet i København	18	13
Københavns Universitet	14	56
Københavns Erhvervsakademi (KEA)	12	47
Erhvervsakademiet Copenhagen Business Academy	12	3
Copenhagen Business School - Handelshøjskolen	14	16
Danmarks Tekniske Universitet	13	25
Københavns Professionshøjskole	18	20
Zealand Sjællands Erhvervsakademi	17	27
Roskilde Universitet	20	4
Det Kongelige Akademi - Arkitektur, Design, Konservering	19	26
MARTEC - Maritime and Polytechnic University College	15	52
Professionshøjskolen Absalon	18	22
Den Frie Lærerskole	12	49
Marstal Navigationsskole	17	24
Syddansk Universitet	13	3
Svendborg Søfartsskole	26	29
Svendborg International Maritime Academy, SIMAC	18	20
Professionshøjskolen UC Syddanmark	17	12
Erhvervsakademi SydVest	15	39
Fredericia Maskinmesterskole	19	25
Designskolen Kolding	19	50
IBA Erhvervsakademi Kolding	12	44
UCL Erhvervsakademi og Professionshøjskole	14	46
Erhvervsakademi MidtVest	13	56
Erhvervsakademi Dania	12	18
Aarhus Maskinmesterskole	16	0
Arkitektskolen Aarhus	16	23
Aarhus Universitet	16	31
Danmarks Medie- og Journalisthøjskole	11	6
Erhvervsakademi Aarhus	11	41
Professionshøjskolen VIA University College	17	25
Aalborg Universitet	18	6
Professionshøjskolen University College Nordjylland	18	19