

# Forskning og udviklingsarbejde i den offentlige sektor

Forskningsstatistik 2003



**Dansk Center for Forskningsanalyse**  
**Forskning og udviklingsarbejde i den offentlige sektor**  
**Forskningsstatistik 2003**

Statistikken er udarbejdet af:

Udgiver: Dansk Center for Forskningsanalyse  
Adresse: Finlandsgade 4, 8200 Århus N  
Tlf.: 8942 2394  
Fax: 8942 2399  
E-mail: [cfa@cfa.au.dk](mailto:cfa@cfa.au.dk)

Publikationen kan rekvireres ved henvendelse til  
Dansk Center for Forskningsanalyse.  
Pris: kr. 50,00 inkl. moms.

Publikationen kan desuden hentes på  
[www.forskningsanalyse.dk](http://www.forskningsanalyse.dk)

Tryk: GP-TRYK A/S, Grenaa  
Oplag: 750 stk.  
ISBN: 87-91527-08-2

# **Forskning og udviklingsarbejde i den offentlige sektor - Forskningsstatistik 2003**

**Dansk Center for Forskningsanalyse**

Aarhus Universitet, Finlandsgade 4, 8200 Århus N

## Forord

Hermed præsenteres forskningsstatistikken for den offentlige sektor i Danmark i 2003. Statistikken er udarbejdet af Dansk Center for Forskningsanalyse (CFA) på opdrag af Ministeriet for Videnskab, Teknologi og Udvikling. Der har i år været rettet henvendelse til godt 800 institutioner.

Undersøgelsen er gennemført efter OECD's retningslinjer for forskningsstatistik, beskrevet i Frascati Manualen. Danske data er dermed sammenlignelige med de øvrige OECD-lande. Desuden sammenlignes 2003-tallene med de seneste 10 års indberetninger for at give den tidsmæssige udvikling.

Dansk Center for Forskningsanalyse vil gerne benytte lejligheden til at takke institutionerne for deres bidrag til statistikken.

Karen Siune  
Centerleder  
Januar 2005

## Indholdsfortegnelse

Forord og indholdsfortegnelse .....	2
Metode og definitioner .....	3
FoU-udgifter .....	4
FoU-finansiering .....	12
FoU-personale .....	18
FoU-årsværk .....	22
BNP-andele .....	28

### Læs mere på CFA's hjemmeside:

[www.forskningsanalyse.dk](http://www.forskningsanalyse.dk)

Her findes blandt andet en komplet tabsamling, en detaljeret metodebeskrivelse samt indberetnings-skemaerne vedrørende den offentlige sektors forskningsstatistik for 2003. Endvidere er der link til de anvendte eksterne kilder.

## Metode

Undersøgelsen dækker forskning og udvikling (FoU) i den offentlige sektor i Danmark i 2003 og omfatter universiteter, universitetshospitaler, sektorforsknings- og øvrige offentlige forskningsinstitutioner. I alt blev 818 enheder adspurgt om deres FoU-aktiviteter i 2003. Heraf svarede 703 enheder fordelt på 191 institutioner, at de i 2003 udførte FoU i henhold til undersøgelsens kriterier. Undersøgelsen er gennemført i henhold til OECD's retningslinjer, se Frascati Manualen (2002).

På baggrund af totaltællingen blandt offentlige og private sygehusafdelinger, som blev gennemført i forbindelse med 2002-undersøgelsen, er der i år dannet 10 amtsbaserede sygehusenheder. De vil frem til næste totaltælling i 2007 repræsentere sygehusene uden for universitetshospitalerne. Værdierne for de 10 enheder estimeres derfor ud fra 2002-indberetningerne for disse sygehuse.

I 2002 blev sektorinddelingen tilpasset de internationale standarder. Det betyder, at *Højere læreanstalter* nu omfatter universitetshospitalerne. Hovedsektoren *Offentlige forskningsinstitutioner* omfatter sektorforsknings- og øvrige offentlige

forskningsinstitutioner. Ændringen betyder, at der er et databrud mellem 1995 og 1997 i tiårs-oversigter med hovedsektorinddeling.

De basale definitioner – fra Frascati Manualen:

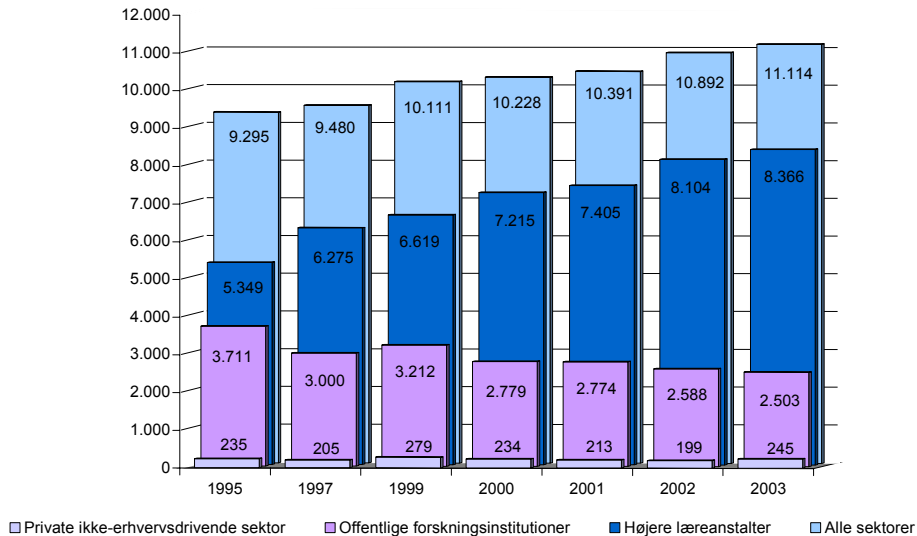
**Forskning og udvikling:** *Skabende arbejde på et systematisk grundlag med henblik på at øge den videnskabelige og tekniske viden, herunder viden vedrørende mennesker, kultur og samfund, samt udnyttelse af den eksisterende viden til at anvise nye praktiske anvendelser.*

**Grundforskning:** *originalt eksperimenterende eller teoretisk arbejde med det primære formål at opnå ny viden og forståelse uden nogen bestemt anvendelse i sigte.*

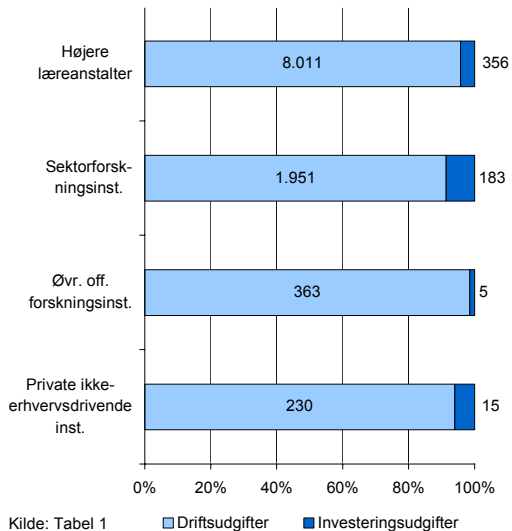
**Anvendt forskning:** *originale undersøgelser med henblik på at opnå ny viden, primært rettet mod bestemte praktiske mål.*

**Udviklingsarbejde:** *systematisk arbejde baseret på anvendelse af viden opnået gennem forskning og/eller praktisk erfaring med det formål at frembringe nye eller væsentligt forbedrede materialer, produkter, processer, systemer eller tjenesteydelser.*

Figur 1. FoU-udgifter fordelt på hovedsektorer, 1995-2003. Mio. kr. Faste priser.



**Figur 2. FoU-udgifter fordelt på sektorer samt udgiftstype, 2003. Mio. kr.**

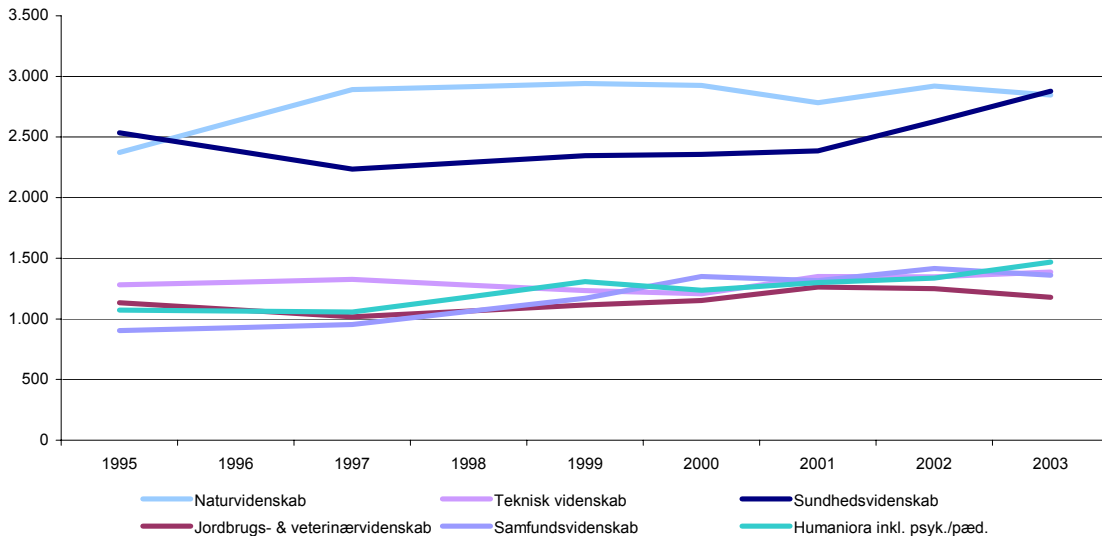


Figur 1 viser udviklingen i den offentlige sektors udgifter til forskning og udvikling (FoU) i perioden 1995 til 2003.

Samlet er udgifterne til FoU i perioden steget med 1,8 mia. kr. svarende til en stigning på knap 20 procent. Fra 2002 til 2003 var stigningen cirka 2 procent eller godt 220 mio. kr. Af figuren fremgår det endvidere, at stigningen næsten udelukkende skyldes en stigning i FoU-udgifter for højere læreanstalter, der udover en række mindre institutioner omfatter universiteterne og sygehusene under universitetshospitalerne. De højere læreanstalter havde således en stigning på godt 260 mio. kr. fra 2002 til 2003 svarende til 3,2 procent. Modsat var der samlet set et mindre fald på 3,3 procent (85 mio. kr.) i FoU-udgifterne for offentlige forskningsinstitutioner.

Figur 2 illustrerer forholdet mellem investerings- og driftsudgifter på sektorniveau. I forhold til 2002 er investeringsudgifterne faldet med 26 mio. kr. For højere læreanstalter og private ikke-erhvervsdrivende organisationer er udgifterne til investeringer stort set uændrede, mens de samlet faldt med 23 mio. kr. for de offentlige forskningsinstitutioner svarende til knap 11 procent.

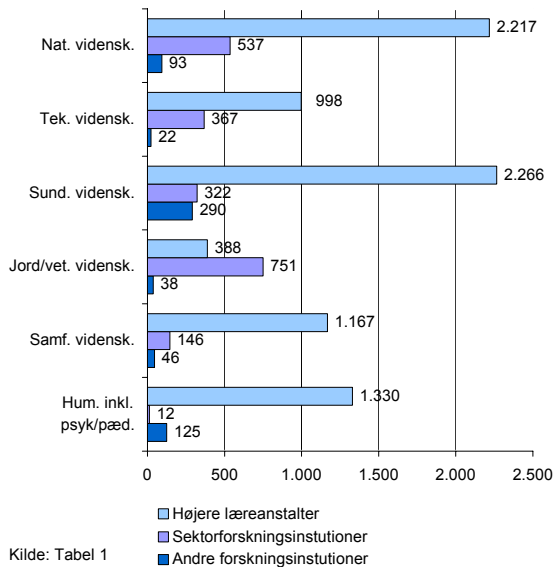
**Figur 3. FoU-udgifter fordelt på videnskabelige hovedområder, 1995-2003. Mio. kr. Faste priser.**



Kilde: Tabel 40. Der blev ikke indberettet oplysninger i 1994, 1996 og 1998, hvorfor oplysningerne for disse er estimater



**Figur 4. FoU-udgifter fordelt på videnskabelige hovedområder og sektorer, 2003. Mio. kr.**

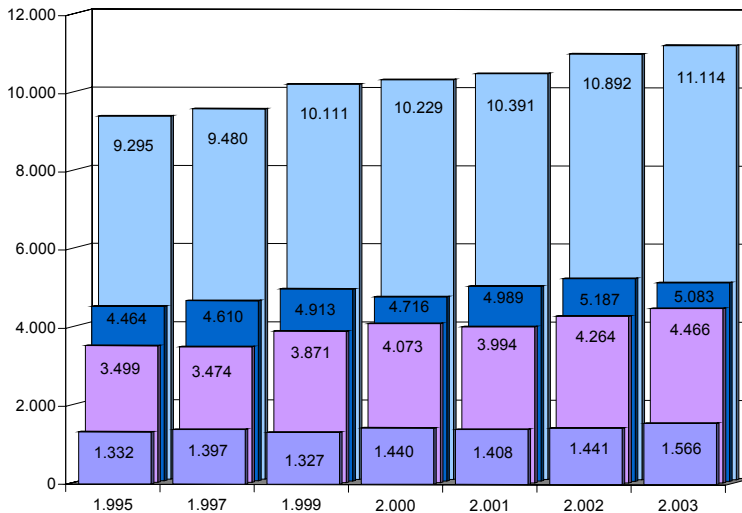


Kilde: Tabel 1

I figur 3 vises FoU-udgifternes udvikling for de seks videnskabelige hovedområder fra 1995 til 2003. På alle områder anvendtes der i 2003 flere FoU-midler end i 1995. Lavest har stigningen været for jordbrugs- og veterinærområdet, hvor FoU-udgifterne siden 2001 ligefrem har været faldende. De største udgiftsområder har i hele perioden været sundheds- og naturvidenskaberne, mens jordbrugs- og veterinærvidenskaben har været mindst siden 1999.

Fra 2002 til 2003 steg det sundhedsvidenskabelige område med 9,5 procent, mens Teknisk videnskab og Humaniora steg med henholdsvis 1,6 og 9,9 procent. For de øvrige hovedområder var der tale om et fald i FoU-udgifterne på 2,5-5,7 procent.

Figur 4 viser, at de højere læreanstalter også i 2003 havde størst fokus på sundheds- og naturvidenskaberne, mens sektorforskningens fokus var jordbrugs- og veterinærområdet. Højere læreanstalter var relativt set mest dominerende inden for samfundsvidenskab og humaniora.

**Figur 5. FoU-udgifter fordelt på forskningsart, 1995-2003. Mio. kr. Faste priser.**

Kilde: Tabel 31 og 45

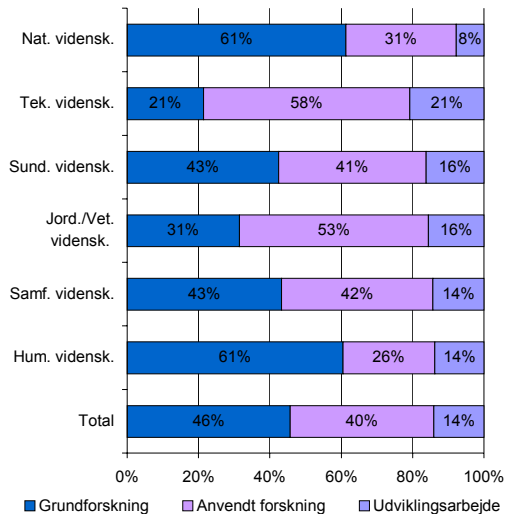
■ Udviklingsarbejde

■ Anvendt forskning

■ Grundforskning

■ Total

**Figur 6. FoU-udgifter fordelt på videnskabelige hovedområder samt forskningsart, 2003. Procent.**

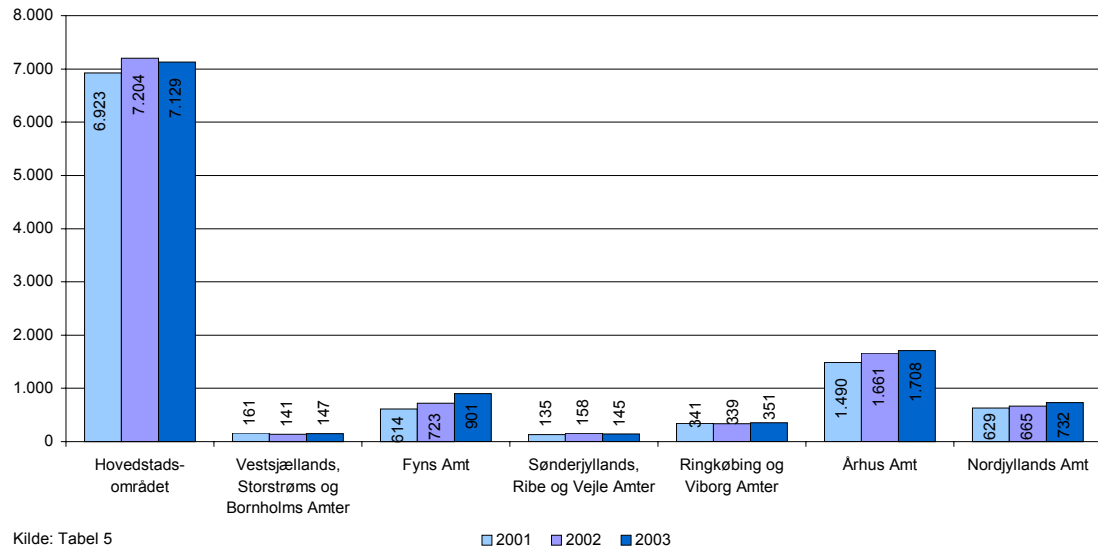


Figur 5 illustrerer fordelingen af de anvendte FoU-midler på forskningsart i perioden 1995-2003. Selvom der procentvis anvendtes en mindre andel af FoU-udgifter på grundforskning i 2003 sammenlignet med 2002 og 1995, udgjorde grundforskningen med sine 46 procent alligevel den største andel af de samlede FoU-udgifter. Andelen af FoU-udgifter brugt på anvendt forskning er vokset med lidt over 2 procentpoint siden 1995, således at godt 40 procent af den offentlige sektors FoU-udgifter i 2003 gik til anvendt forskning. Samlet set har der for andelen anvendt på udviklingsarbejde kun været tale om mindre udsving i perioden 1995-2003.

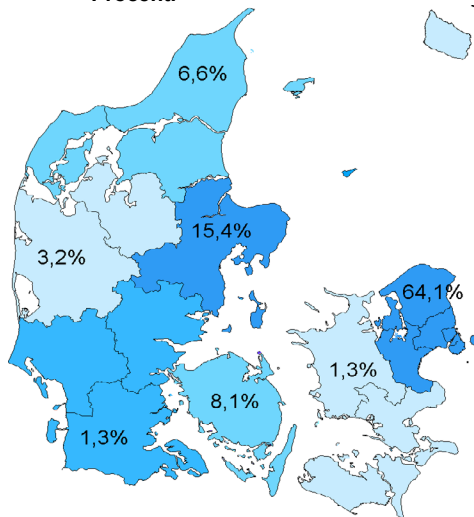
Figur 6 viser FoU-arbejdets fordeling på forskningsart inden for de videnskabelige hovedområder i 2003. I fire ud af seks områder udgjorde grundforskningen den største del - kun for teknisk videnskab samt jordbrugs- og veterinærvidenskab udgjorde anvendt forskning den største del af FoU-udgifterne.

Kilde: Tabel 45

Figur 7. FoU-udgifter fordelt på regioner, 2001-2003. Mio. kr. Faste priser.



**Figur 8. FoU-udgifter fordelt på regioner, 2003.  
Procent.**

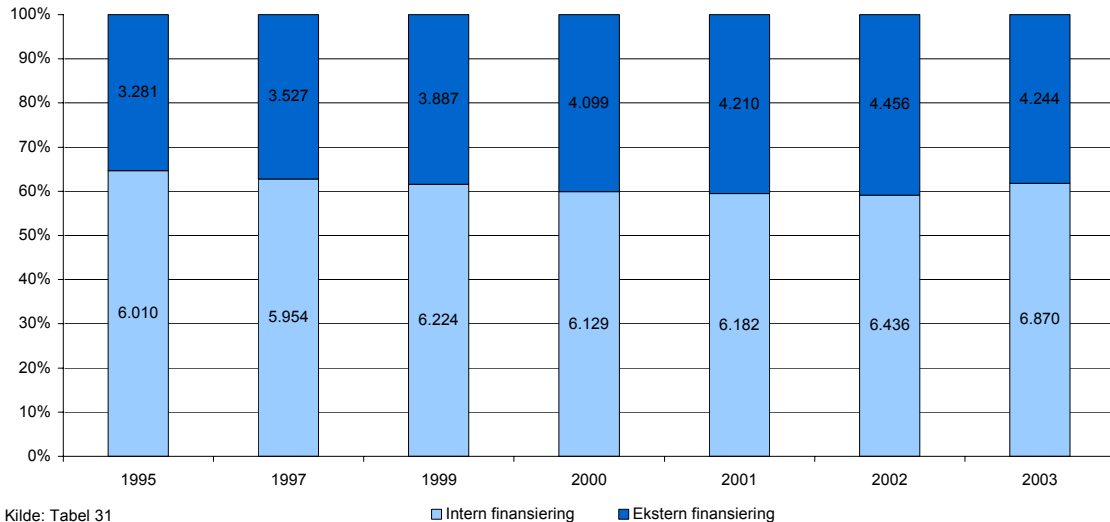


Kilde: Tabel 5

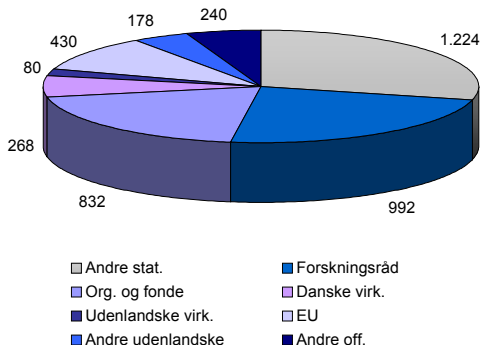
Figur 7 viser de seneste tre års regionale fordeling af FoU-udgifterne. Hovedstadsregionen var i 2003 størst målt efter FoU-udgifter, dog faldt FoU-udgifterne for regionen fra 2002 til 2003. For de tre øvrige universitetsregioner Nordjylland, Århus og Fyn er FoU-udgifterne steget de seneste tre år. I seks af de syv regioner blev der brugt flere midler på FoU i 2003 end i 2001. Kun i regionen med Vestsjællands, Storstrøms og Bornholms Amter var niveaut lavere i 2003 end i 2001.

Danmarkskortet i figur 8 viser de samlede FoU-udgifter fordelt procentuelt på syv regioner for 2003. De to regioner Århus og Hovedstaden sad samlet på 78,5 procent af de anvendte FoU-midler. De to andre universitetsregioner Fyn og Nordjylland lagde samlet beslag på knap 15 procent, mens de resterende regioner stod for knap 6 procent i 2003. Sættes FoU-udgifterne i forhold til indbyggertallet ses det, at Hovedstadsregionen havde en FoU-indsats på 3.900 kr. pr. indbygger, mens det tilsvarende tal for resten af landet var 900 kr.<sup>1</sup>

<sup>1</sup> Indbyggertallet er hentet fra *Danmark i Tal 2004*, Danmarks Statistik

**Figur 9. Finansiering af FoU-udgifter fordelt på finansieringsart, 1995-2003. Procent og mio. kr. Faste priser.**

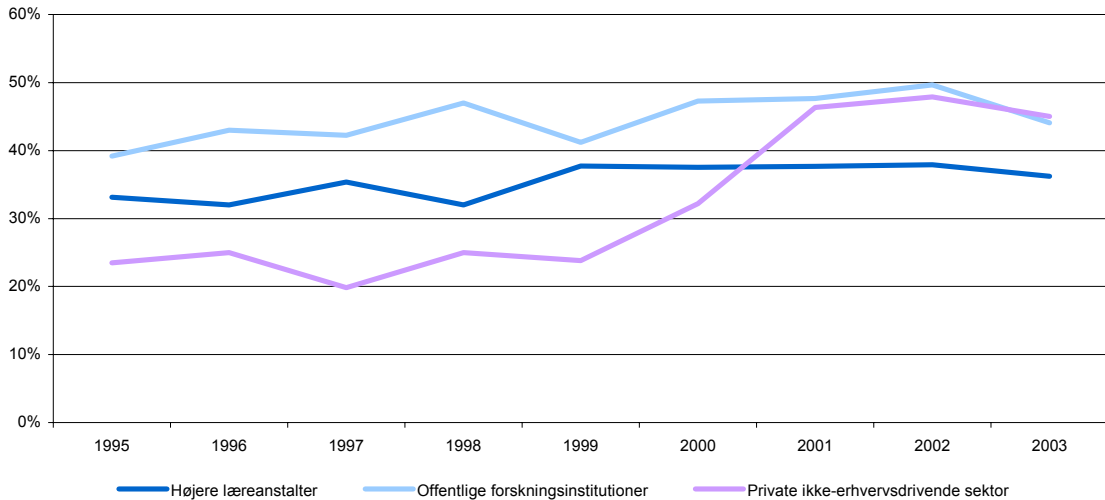
**Figur 10. Eksternt finansierede FoU-udgifter fordelt på finansieringskilde, 2003. Mio. kr.**



Figur 9 viser udviklingen i forholdet mellem den interne og eksterne finansiering af FoU-udgifterne i den offentlige sektor i perioden 1995-2003. Det ses, at udviklingen i hele perioden er gået mod en stadig større andel af ekstern finansiering. I 1995 udgjorde den eksterne finansiering således 35 procent af den offentlige sektors samlede FoU-udgifter. Trods et fald fra 2002 til 2003 udgjorde den eksterne andel i 2003 38 procent. Lidt over halvdelen af faldet på godt 200 mio. kan henføres til et fald i universiteternes eksterne finansiering.

Figur 10 er en specificering af de eksterne midler i 2003 på de enkelte kilder. Største bidragsyder var staten, som i 2003 ydede 1,22 mia. kr. som eksterne tilskud til FoU-arbejdet samt 1 mia. kr. via forskningsrådene - i alt 52 procent af de eksterne midler. Diverse organisationer og fonde ydede godt 830 mio. kr., svarende til 20 procent, mens danske og udenlandske virksomheder finansierede knap 350 mio. kr. (8 procent) af det offentlige FoU-udgifter i 2003.

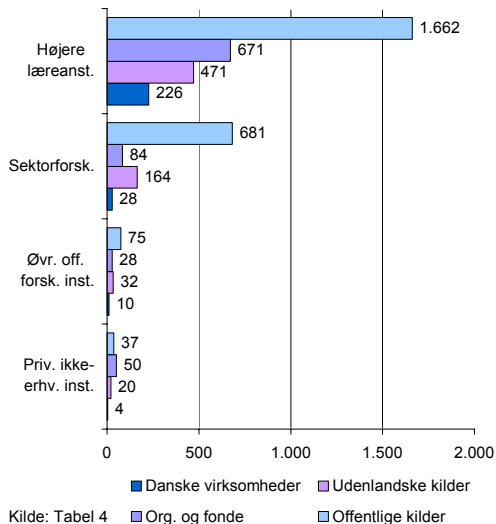
Kilde: Tabel 4

**Figur 11. Eksternt finansierede FoU-udgifter fordelt på hovedsektorer. 1995-2003. Procent.**

Kilde: Tabel 32 (1996 og 1998 er estimerede værdier, idet der ikke blev indberettet oplysninger for disse tre år)



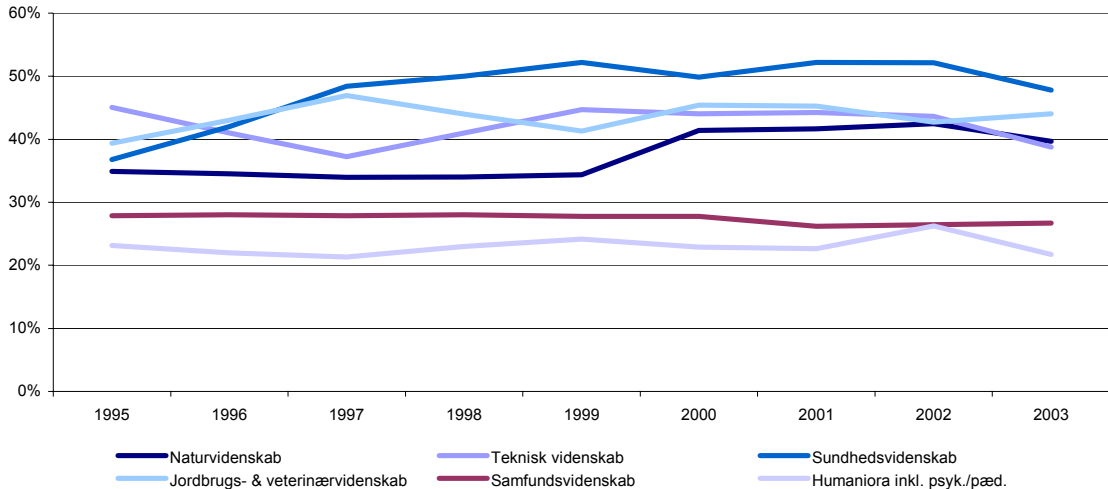
**Figur 12. Eksternt finansierede FoU-udgifter fordelt på finansieringskilder og sektorer, 2003. Mio. kr.**



I figur 11 kan udviklingen i den eksterne finansieringsandel følges for de enkelte hovedsektorer for perioden 1995-2003. Selvom udviklingen ikke har været konstant, er tendensen dog den samme på hovedsektorniveau som for den offentlige sektor set under et. Andelen af eksternt finansierede FoU-udgifter var således større i 2003 end i 1995. Mest markant har udviklingen været for de private ikke-erhvervsdrivende institutioner (PNP), der i perioden 1999-2002 mere end fordoblede andelen af eksternt finansiering. I samme periode er andelen af eksternt finansierede FoU-udgifter hos de offentlige forskningsinstitutioner steget fra 41 procent til 50 procent. For de højere læreanstalter har niveauet fra 1999 til 2002 ligget konstant på cirka 38 procent. Fælles for alle sektorer er, at andelen af eksternt finansierede FoU-udgifter faldt fra 2002 til 2003.

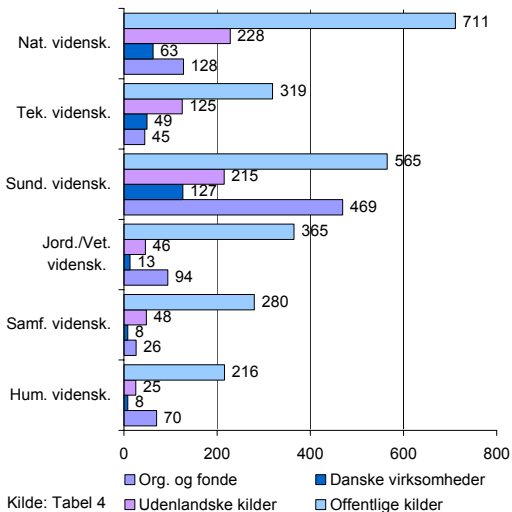
Figur 12 illustrerer forholdet mellem forskellige grupper af eksterne finansieringskilder i de enkelte sektorer. Samlet set stammer de fleste eksterne midler fra diverse offentlige (forskningsråd mv.), mens danske virksomheder bidrager mindst. Blandt PNP'erne er organisationer og fonde den største gruppe af eksterne bidragsydere.

**Figur 13. Eksternt finansierede FoU-udgifters andel af de samlede FoU-udgifter for de videnskabelige hovedområder, 1995-2003. Procent.**



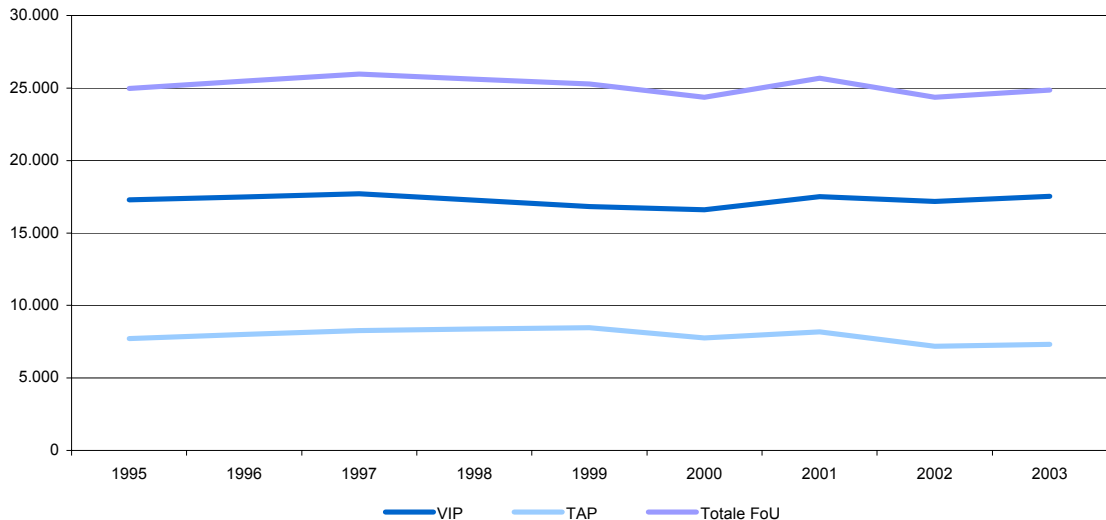
Kilde: Tabel 42 & 43 (1996 og 1998 er estimerede værdier, idet der ikke blev indberetningstet de pågældende år)

**Figur 14. Eksternt finansierede FoU-udgifter fordelt på videnskabelige hovedområder og finansieringskilder, 2003. Mio. kr.**



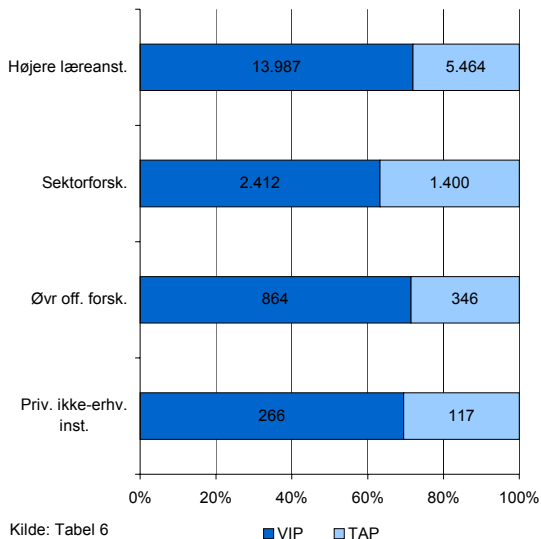
Figur 13 illustrerer udviklingen i andelen af eksternt finansierede FoU-udgifter set i forhold til de samlede FoU-udgifter inden for de enkelte videnskabelige hovedområder. I perioden 1999-2002 finansierede de eksterne kilder mere end 50 procent af FoU-udgifterne inden for det sundhedsvidenskabelige område. I 2003 var denne andel faldet til 48 procent. Mindste andel af eksternt finansierede FoU-udgifter i 2003 havde de samfunds- og humanistiske videnskabelige områder med henholdsvis 27 og 22 procent.

I figur 14 er de eksternt finansierede FoU-udgifter fordelt på videnskabelige hovedområder og finansieringskilder. Som det fremgår, dominerer de offentlige kilder inden for alle videnskabelige hovedområder. Midler modtaget fra danske virksomheder tilfalder i overvejende grad natur- og sundhedsvidenskab samt teknisk videnskab, mens de tre øvrige videnskabelige hovedområder modtager relativt mange midler fra udenlandske kilder samt organisationer og fonde.

**Figur 15. FoU-personale fordelt på stillingsart, 1995-2003. Antal personer.**

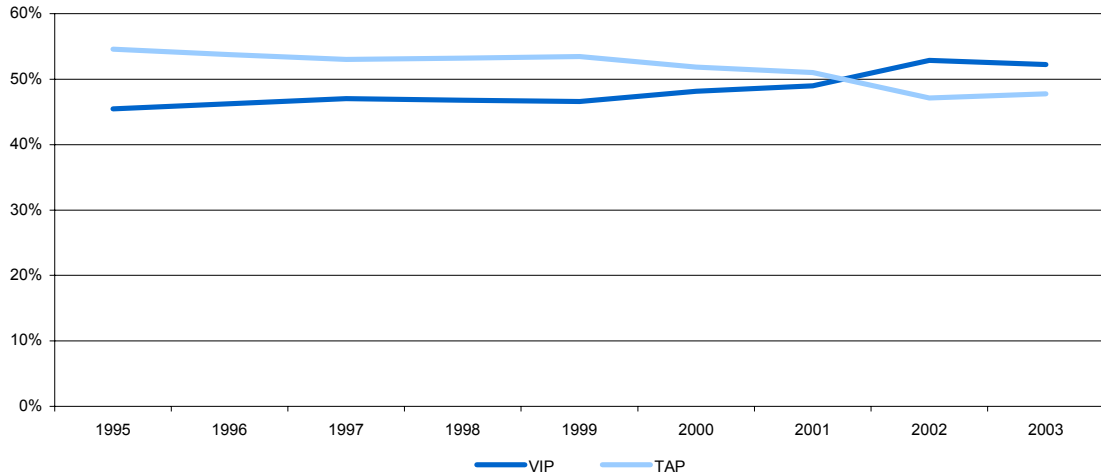
Kilde: Tabel 37. Der findes ikke indberetninger for 1996 og 1998, hvorfor oplysningerne for disse år er estimeret

**Figur 16. FoU-personale fordelt på sektorer og stillingsart, 2003. Procent og personer.**



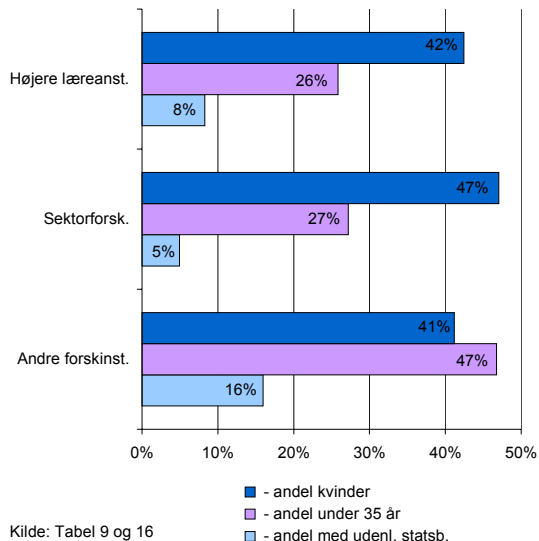
Figur 15 viser antallet af videnskabeligt og teknisk/administrativt personale (VIP og TAP), der i de enkelte år har anvendt mindst 5 procent af deres arbejdstid på FoU. I 2003 drejede det sig om knap 25.000 personer, hvoraf 17.500 var VIP-personale. I forhold til 2002 steg det samlede personale med 2 procent, primært blandt VIP-personalet ved de højere læreanstalter. Fordelingen mellem det FoU-udførende VIP- og TAP-personale har igennem årene kun undergået mindre variationer omkring en 70/30 fordeling.

Figur 16 viser forholdet mellem VIP og TAP opgjort på sektorniveau. For institutionerne inden for sektorerne Private ikke-erhvervsdrivende, Højere læreanstalter og Øvrige offentlige forskningsinstitutioner gælder det, at VIP-andelen lå mellem 69 og 74 procent i 2003. For sektorforskningsinstitutionerne var VIP-andelen i 2003 på 63 procent, hvilket er uændret i forhold til 2002.

**Figur 17. Kvindeligt FoU-personale fordelt på stillingsart, 1995-2003. Procent.**

Kilde: Forskning og udviklingsarbejde i den offentlige sektor 1995, 1997, 1999, 2000, 2001 samt tabel 9 (1996 og 1998 er estimerede værdier, da der ikke findes indberetninger for de pågældende år).

**Figur 18. Udvalgte FoU-personalegrupper fordelt på sektorer, 2003. Procent.**

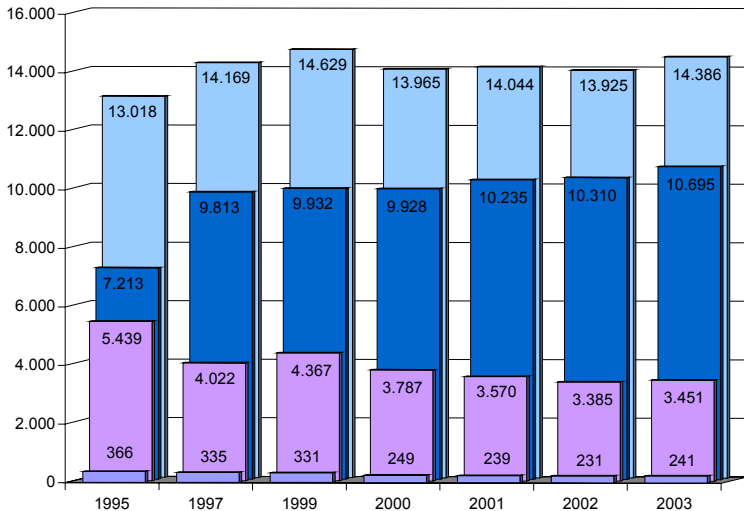


Kilde: Tabel 9 og 16

Figur 17 viser udviklingen i forholdet mellem VIP- og TAP-personalegrupperne blandt det kvindelige FoU-personale i perioden 1995-2003. Som det fremgår har tendensen gennem hele perioden været en stigende andel af VIP-personale. I 1995 udgjorde VIP-personalet således blot 42 procent af det kvindelige FoU-personale. I 2003 var denne andel vokset til 52 procent, hvilket er samme niveau som i 2002. Dermed har VIP-personalet de seneste to år været den største gruppe blandt det kvindelige FoU-personale.

Af figur 18 fremgår det, at henholdsvis 26 og 27 procent af FoU-personalet på Højere læreanstalter og Sektorforskningsinstitutioner var under 35 år i 2003, hvilket svarer til niveauet i 2002. Derimod er antallet af FoU-personale under 35 vokset for andre forskningsinstitutioner med 7 procentpoint fra 40 til 47 procent. For FoU-personale med udenlandsk statsborgerskab er situationen stort set uændret i 2003 sammenlignet med 2002. Kun blandt gruppen af andre forskningsinstitutioner er tallet steget. I 2002 udgjorde FoU-personalet med udenlandsk statsborgerskab således 12 procent mod 16 procent i 2003.

Figur 19. FoU-årsværk fordelt på hovedsektorer, 1995-2003. Antal årsværk.

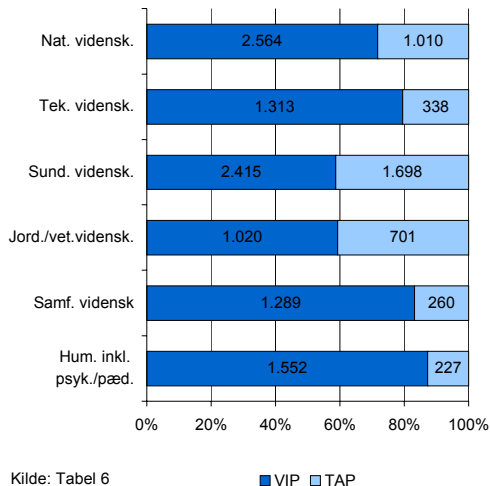


Kilde: Tabel 35

■ Private ikke-erhvervsdrivende inst. 
 ■ Offentlige forskningsinstitutioner 
 ■ Højere læreanstalter 
 ■ Totale FoU-årsværk



**Figur 20. FoU-årsværk fordelt på videnskabelige hovedområder og stillingsart, 2003. Procent og antal årsværk.**



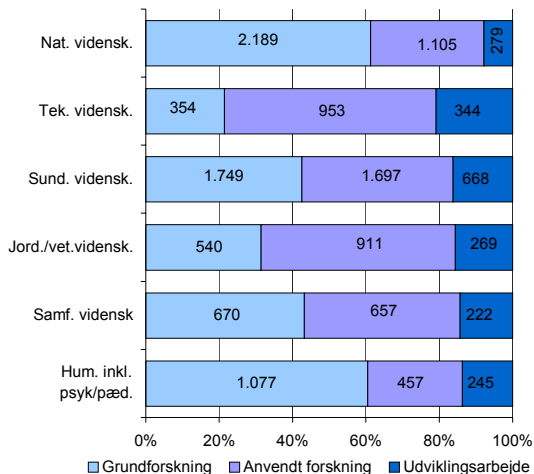
Figur 19 viser udviklingen i antal årsværk over tid for hovedsektorerne. Der blev i 2003 udført cirka 14.400 FoU-årsværk, hvilket er 3,3 procent højere end i 2002. I perioden 1997-2003 er de højere læreanstalters FoU-årsværk vokset med 9 procent. Modsat er antallet af FoU-årsværk for de offentlige forskningsinstitutioner faldet med knap 600 FoU-årsværk siden 1997 til knap 3.500 FoU-årsværk i 2003. Det svarer til et fald på 14 procent.

Figur 20 viser fordelingen af årsværk på videnskabelige hovedområder og stillingsart inden for de enkelte hovedområder. Af figuren fremgår det, at FoU-årsværk udført af VIP-personale udgør hovedparten af FoU-årsværkene inden for alle seks videnskabelige hovedområder. Endvidere kan det udledes, at natur- og sundhedsvidenskab hver lægger beslag på 25-29 procent af FoU-årsværkene, mens de 4 øvrige hovedområder hver omfatter omkring 11-12 procent. Sammenlignet med 2002 er der således ikke sket nogen nævneværdig forskydninger hovedområderne i mellem.

**Figur 21. FoU-årsværk fordelt på forskningsart, 1995-2003. Procent og antal årsværk.**



**Figur 22. FoU-årsværk fordelt på forskningsart og videnskabeligt hovedområde, 2003. Procent og antal årsværk.**

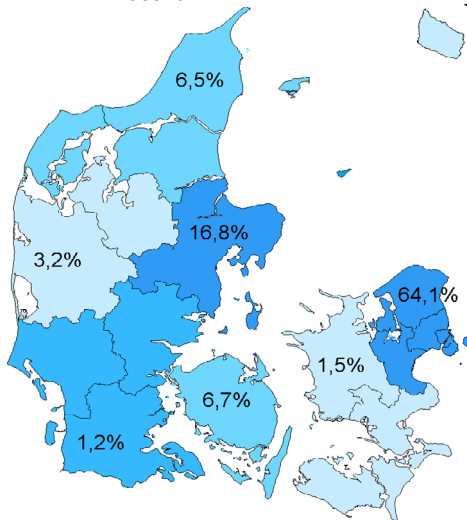


Kilde: Tabel 44

Som det var tilfældet med de økonomiske FoU-midler (se figur 5) er tendensen, at den procentvise andel af udførte FoU-årsværk brugt på grundforskning er faldende. Således anvendtes 46 procent af FoU-årsværkene i 2003 på grundforskning mod 48 procent i 1995. 14 procent blev anvendt på udviklingsarbejde, mens 40 procent af FoU-årsværkene blev brugt på anvendt forskning. Set over hele perioden har udsvingene dog været begrænsede og for alle tre forskningsarter har der været tale om stigninger og fald.

I figur 22 vises fordelingen af udførte FoU-årsværk i 2003 på forskningsart, opdelt på de videnskabelige hovedområder. Som i tidligere år var anvendt forskning den største forskningsart inden for jordbrugs- og veterinærvidenskab samt teknisk videnskab. De fire øvrige videnskabelige hovedområder havde alle grundforskningen som største forskningsart, men det er kun humaniora og naturvidenskab, hvor grundforskning var markant det største område. Udviklingsarbejde var den mindste forskningsart for naturvidenskab, mens humaniora relativt set anvendte færrest FoU-årsværk på anvendt forskning.

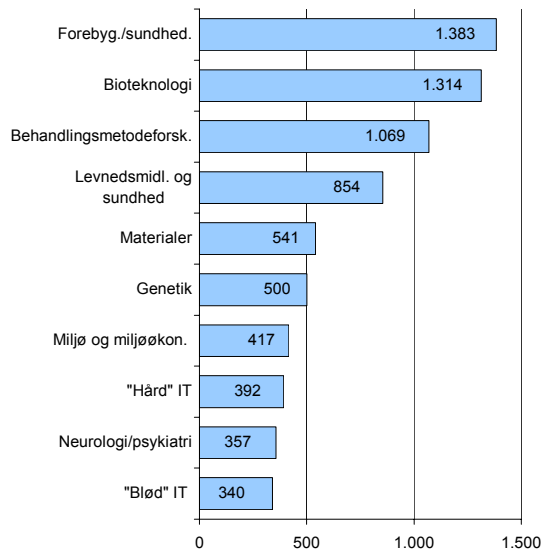
**Figur 23. FoU-årsværk fordelt på regioner, 2003.  
Procent.**



Kilde: Tabel 5

Figur 23 er en illustration af den geografiske fordeling af de udførte FoU-årsværk i syv regioner i 2003. Billedet adskiller sig kun lidt fra fordelingen af de økonomiske FoU-midler (figur 7 og 8), dvs. en klar tendens til, at FoU-årsværkene primært bliver udført i de regioner, hvor landets universiteter er placeret. De største forskelle på procentandelene af FoU-udgifter og FoU-årsværk i 2003 findes i regionerne Århus og Vest-sjælland. Her er andelen af de samlede udførte FoU-årsværk henholdsvis 9 og 15 procent højere end andelen af anvendte FoU-midler. Det tyder på, at den udførte FoU i disse to regioner er relativt mere arbejdsintensive sammenlignet med de øvrige fem regioner. Modsat er situationen i regionerne Fyn og Sydjylland, hvor FoU-årsværksandelen henholdsvis er 36 og 8 procent højere end andelen af de samlede FoU-udgifter i 2003.

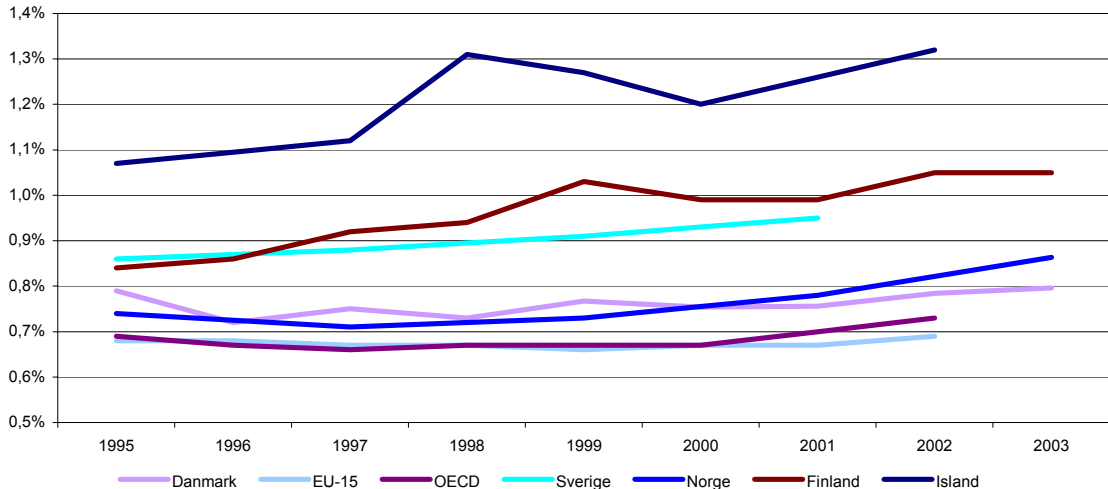
**Figur 24. FoU-årsværk fordelt på udvalgte strategiområder, 2003. Antal årsværk.**



Kilde: Tabel 23

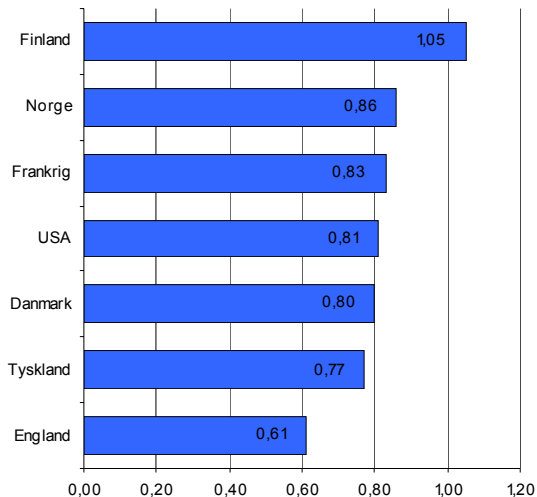
Figur 24 viser de ti strategiområder, der blev satset mest på i 2003. I lighed med 2001 og 2002 var *Forebyggende sundhedsfremme* og *Biotek* de to strategiområder, hvor der blev anvendt flest FoU-årsværk. I 2001 var *Biotek* det største strategiområde, mens *Forebyggende sundhedsfremme* var størst i 2002. I forhold til sidste år er *Kulturformer og livsopfattelser* ikke længere blandt de ti største strategiområder. Derimod er *"Blød" IT* nu at finde blandt de ti største strategiområder målt i antal udførte FoU-årsværk. Et nyt strategiområde i 2003 var *Nanoteknologi*. I alt blev der anvendt 162 FoU-årsværk på *Nanoteknologi* fordelt på kun 10 enheder.

**Figur 25. De offentlige FoU-udgifters andel af BNP i Norden, EU og OECD, 1993-2002. Procent.**



Kilde: Main Science and Technology Indicators 2004/2, NIFU, Finlands Statistik, Sveriges Statistik samt RANNIS Island

**Figur 26. De offentlige FoU-udgifters andel af BNP for udvalgte lande, 2002/ 2003. Procent.**



Kilde: Main Science and Technology Indicators2004/2

Figur 25 viser udviklingen i de offentlige FoU-udgifters andel af bruttonationalproduktet (BNP) for de nordiske lande samt EU og OECD. Det bemærkes, at FoU-udgifternes andel af Danmarks BNP er vokset fra 0,75 procent i 2001 til 0,80 procent i 2003. Der er derfor god grund til at antage, at Danmark også i 2003 vil ligge over gennemsnittet af både EU- og OECD-landene. Gennem tiårsperioden udviser Danmark en svag stigning, mens EU- og OECD-gennemsnittene har været ret konstante - dog med stigninger de sidste par år. Blandt de nordiske lande lå Danmark lavest i 2003 efter, at Norges FoU-udgifters andel af BNP steg fra 0,78 procent i 2001 til 0,86 procent. For Sverige har udviklingen været jævnt stigende, mens Finland og især Island har anvendt en stigende andel af deres BNP på offentlig forskning.

Af figur 26 fremgår det, at det offentlige FoU-andel af BNP ligger på niveau med USA. Derimod er der stadig et stykke op til Finland. Norge og Frankrig ligger med henholdsvis 0,86 og 0,83 procent ligeledes et stykke over Danmark, mens Tyskland og England med procentandele på henholdsvis 0,77 og 0,61 anvendte relativt færre midler på FoU end Danmark.

## Forskning og udvikling i den offentlige sektor - Forskningsstatistik 2003

er en opgørelse over omfanget, finansieringen og arten af forskningen ved offentlige institutioner.

### Statistikken viser:

- Der blev i 2003 anvendt 11,1 mia. kr. på forskning og udvikling i den offentlige sektor - en stigning på godt 2 procent i forhold til 2002.
- Det offentlige finansierede selv de 9,2 mia. kr., mens private og udenlandske kilder finansierede de resterende 1,9 mia. kr.
- Der var i 2003 cirka 25.000 personer beskæftiget med forsknings- og udviklingsarbejde, og tilsammen udførte de 14.400 forskningsårsværk.
- Forskningen foregår først og fremmest på de højere læreanstalter (8,4 mia. kr.) og på sektorforskningsinstitutionerne (2,1 mia. kr.).
- Hovedparten af forskningen foregår inden for naturvidenskaberne (2,8 mia. kr.) og sundhedsområdet (2,9 mia. kr.).

Læs mere i denne publikation og på vores hjemmeside:  
[www.forskningsanalyse.dk](http://www.forskningsanalyse.dk)



Dansk Center for Forskningsanalyse  
Finlandsgade 4, DK-8200 Århus N.  
[cfa@cfa.au.dk](mailto:cfa@cfa.au.dk)