



مشروع التوأمة

22 01 JO 21 ENI ST

تعزيز قدرات دائرة الإحصاءات العامة الأردنية على تجميع وتحليل وإعداد التقارير الخاصة بالبيانات الإحصائية وفقاً لأفضل الممارسات الدولية والأوروبية

تقرير المهمة

على

المعيار 1

خارطة طريق لتطوير نظام بيانات إدارية متكامل في الأردن مع نماذج تجريبية لسجلات الأعمال الإحصائية (SBR) وإحصاءات السكان

النشاط 1.2.3

مقدمة واختبار نظام StatBus II

المهمة التي نفذتها

السيد ستين إيبرغ يورغنسن ، مؤسسة الإحصاءات الدنماركية
السيد كريستيان بندتسين ، مؤسسة الإحصاءات الدنماركية
السيد مايكل كونغستات ، مؤسسة الإحصاءات الدنماركية

عمان، الأردن

09-06 مارس 2023

الإصدار: المسودة الأولى

أسماء المؤلفين والعناوين والبريد الإلكتروني

السيد ستين إبيرغ يورغنسن ، (قائد المعيار من جانب دول الاعضاء)
نائب رئيس قسم جمع وتسجيل بيانات الأعمال ، مؤسسة الإحصاءات الدنماركية
مؤسسة إحصائيات الدنماركية
2100 كوينهافن Ø ، الدنمارك
Tel: +45 7418 4131
البريد الإلكتروني: sej@dst.dk

السيد كريستيان بندتسين
مطور تكنولوجيا المعلومات ، تكنولوجيا المعلومات
مؤسسة إحصائيات الدنماركية
2100 كوينهافن Ø ، الدنمارك
هاتف: +45 6149 5148
بريد إلكتروني: chb@dst.dk

السيد مايكل كونغستات
رئيس قسم SBR
مؤسسة إحصائيات الدنماركية
2100 كوينهافن Ø ، الدنمارك
هاتف: +45 80 96 64 24
بريد إلكتروني: mkg@dst.dk

جدول المحتويات

5	ملخص تنفيذي
5	1. التعليقات العامة
5	2. التقييم والنتائج
5	حول StatBus
6	العمل في StatBus / SBR
7	مصادر البيانات
7	عرض قواعد البيانات والعلاقات
8	أي وحدة لدينا و ما هو تعريفها؟
9	ديموغرافيا الأعمال
10	جودة البيانات
12	3. الاستنتاجات والتوصيات
14	المرفق 1. الاختصاصات
15	قائمة الاختصاصات
16	0. النتائج الموضوعية والإلزامية للمكون
16	موضوعي:
16	النتائج والمؤشرات الإلزامية للإنجاز للمكون الفرعي 1-2
17	1. الغرض من النشاط
17	معلومات أساسية حول StatBus:
18	معلومات أساسية لتحسين SBR في دائرة الإحصاءات العامة
19	2. المخرجات المتوقعة للنشاط
19	3. المشاركون
19	خبراء دول الأعضاء (STE's)
20	خبراء دائرة الإحصاءات العامة
20	فريق التوأمة
20	4. موارد
20	2. إدخال البيانات
20	6. جدول الأعمال العام
22	الملحق 2: برنامج المهمة
24	الملحق 3. الأشخاص المشاركين

قائمة الاختصارات

- BC - البلد المستفيد
- CoP - التعداد العام للسكان والمساكن 2015
- DoS - دائرة الإحصاءات العامة
- HEIS - مسح إنفاق ودخل الأسرة
- MS - دولة عضو
- PL - قائد المشروع
- RTA - خبير التوأمة مقيم
- STE - خبير قصير المدى

- SBR - سجل الأعمال الإحصائي
- MIT - وزارة الصناعة والتجارة
- CCD - دائرة مراقبة الشركات

ملخص تنفيذي

فقط إذا تجاوز النص الأساسي للمهمة 4 صفحات - وإلا احذف

الاستنتاجات الرئيسية وبييرز من النتائج.

1. التعليقات العامة

تم إعداد تقرير المهمة هذا ضمن مشروع التوأمة " تعزيز قدرات دائرة الإحصاءات العامة الأردنية على تجميع وتحليل وإعداد التقارير الخاصة بالبيانات الإحصائية وفقاً لأفضل الممارسات الدولية والأوروبية ". كان هذا هو النشاط الثالث بعنوان "مشروع تجريبي لتطوير استراتيجية لدمج مصادر البيانات الإدارية لأغراض إنشاء SBR" والنشاط الثاني الذي يهدف إلى تقييم واختبار مدى ملاءمة نظام StatBus في السياق الأردني. StatBus هو نظام قائم على خادم العميل لسجلات الأعمال الإحصائية وهو العمود الفقري الأهم لأي مكتب إحصائي وطني.

تم تنفيذ الإجراءات المخطط لها لهذا النشاط كما هو مقرر.

تم تغطية الموضوعات التالية:

- الإعداد وتكامل البيانات مع بيانات دائرة الإحصاءات العامة ؛
- معرفة وإعداد متغيرات دائرة الإحصاءات العامة؛
- تكامل معد لبيانات دائرة الإحصاءات العامة ؛
- الجمع بين البيانات من مصادر مختلفة ؛
- تم عقد اجتماع مع الحسابات القومية لفهم شامل لأي احتياجات خاصة ؛
- تم عقد اجتماع مع موظفين من المسوحات الاقتصادية من أجل فهم شامل لأي احتياجات خاصة ؛
-

يود الخبراء أن يعربوا عن خالص شكرهم لجميع المسؤولين والأفراد الذي تم الالتقاء بهم على الدعم والمعلومات القيمة التي تلقوها خلال إقامتهم في الأردن مما سهل عملهم بشكل كبير. الآراء والملاحظات الواردة في هذا التقرير هي آراء الخبراء ولا تتوافق بالضرورة مع وجهات نظر الاتحاد الأوروبي ووكالة الإحصاء الدنماركية.

2. التقييم والنتائج

تم التخطيط للعمل على StatBus و أيضاً التطرق على النظرية حول تشغيل سجل الأعمال الإحصائي - SBR وعقد جلسات موازية. من الناحية العملية ، كان هناك اهتمام بالعمل مع فريق سجل الأعمال الإحصائي وفريق تكنولوجيا المعلومات معاً والتركيز على جلب المزيد من البيانات إلى نظام StatBus والعمل على النظام. لذا فقد تم تخصيص وقت أقل الى حد ما للنظرية حول تشغيل SBR.

في اليوم الأول، تم ابلاغنا من السيد محمد خلف بأن رئيس الوزراء أعلن بأن جميع المؤسسات العامة يجب عليها أن تقدم بيانات حول الأعمال إلى دائرة الإحصاءات العامة إذا تم الطلب لذلك. سيتم التعامل معها في لجنة توجيهية لضمان منح دائرة الإحصاءات العامة إمكانية الوصول إلى البيانات التي تحتاجها من الحكومة. يوصي خبراء دول الأعضاء دائرة الإحصاءات العامة بالمناقشة حول جودة البيانات وليس فقط باستخدام المجموعة للوصول إليها.

حول StatBus

ما هو StatBus؟

- StatBus هو نظام قائم على خادم العميل لسجلات الأعمال الإحصائية وهو العمود الفقري لأي مكتب إحصائي وطني.
- أداة لتخزين وحفظ المعلومات الخاصة بالأعمال من المصادر الإدارية والمسوح والتعدادات

- مرخصة كمصدر مفتوح
- استنادًا إلى المبادئ التوجيهية الدولية للأمم المتحدة لتطوير وصيانة سجلات الأعمال الإحصائية
- تستخدم لرسم العينات وعمل الإحصاءات الاقتصادية الوطنية
- هام للحسابات القومية

ما هي مزايا تطبيق نظام StatBus لدائرة الإحصاءات العامة كسجل الأعمال الإحصائي؟

- سيتم موازنة سجل الأعمال الإحصائي مع المعايير الدولية
- ليست بداية من الصفر
- دعم جميع أنواع الوحدات والعلاقات بين أنواع الوحدات
- نموذج أفضل حسب التاريخ
- دعم ديموغرافيا الأعمال
- يوجد واجهة مستخدم
- التسلسل الهرمي لعنوان الدعم
- تصنيف الدعم (مثل Isic4) وقوائم القيم

أعطى الخبراء مثالاً على قيمة النموذج التاريخي BiTemporal. القصة موضحة في الملحق **XX**

الشكل x: شرح حول النموذج التاريخي BiTemporal

العمل في StatBus / SBR

تم القيام بتجربة StatBus للمرة الأولى من قبل دائرة الإحصاءات العامة.

ناقشنا الملاحظات وراجعناها في اليوم الأخير.

في آخر المهمة، قمنا باختبار ملف استيراد لـ 100 وحدة قانونية من التعداد. هذه المرة أنشأنا نموذجًا لـ 250 وحدة قانونية من دائرة مراقبة الشركات. اكتشف قسم تكنولوجيا المعلومات العديد من المشكلات الفنية التي يجب معالجتها قبل نجاح التحميل. قررنا تعديل ملفات الحالة والمحافظات، مع إضافة قيمة الرمز لكليهما. تغيير النموذج (template) لاستخدام الكود الرقمي وليس النص، وجعل التحميل يمر دون مشاكل. إن قيمة النص والرمز لكل تصنيف قابلة للتبديل وفي واجهة مستخدم StatBus يمكنك رؤية كليهما.

يفهم فريق تكنولوجيا المعلومات الآن كيفية إعداد ملفات الإدخال ويتم إعداد نموذج لاستيراد بيانات دائرة مراقبة الشركات CDD. يحتاج نموذج ملف الإدخال من وزارة الصناعة والتجارة إلى نموذج خاص به، ولكنه سيكون قريباً من نموذج بيانات دائرة مراقبة الشركات CCD. سيتعين في النهاية إنشاء عدة نماذج لأولويات البيانات المختلفة.

لاختبار SBR، استورد فريق تكنولوجيا المعلومات ISIC4 أيضاً على عدد من الوحدات.

من المتفق عليه أن دائرة الإحصاءات العامة ستواصل العمل في إنشاء النماذج وإعداد البيانات للتحميلات بالإضافة إلى إجراء مزيد من الاختبارات لكليهما.

حاولنا عمل مقتطفات اعتماداً على كود ISIC ، ويمكن القيام بذلك في StatBus.

ستواصل كل من دائرة الإحصاءات العامة ومؤسسة الإحصاءات الدنماركية العمل عن طريق اختبار البيانات والحصول على الخبرات مع النظام.

ستحاول مؤسسة الإحصاءات الدنماركية وصف الأخطاء المحددة بطريقة منظمة ، مع إعطاء الأولوية للأخطاء الأكثر تعقيداً أولاً ، بحيث يمكن إصلاحها في أسرع وقت ممكن.

تقع المشكلات داخل النظام الأساسي StatBus نفسه ، وبالتالي يجب التعامل معها من قبل الفريق النرويجي في StatBus.

من المتفق عليه أن دائرة الإحصاءات العامة والخبراء سيجتمعون عن طريق Zoom اقلها مرتين قبل المهمة التالية للتحدث عن التقدم. كما سيتم التخطيط لعقد اجتماع مع إحصاءات المغرب حول تجاربهم مع StatBus.

تواجه دائرة الإحصاءات العامة العديد من التحديات فيما يتعلق بالعناوين التي لا يمكن أن تحققها المصادر الإدارية. كبدائية، يمكن استيراد العنوان الكامل للعديد من الوحدات من البيانات الموجودة على المنشآت في دائرة الإحصاءات العامة.

مصادر البيانات

دائرة الإحصاءات العامة على اتصال جيد بالمصدرين الرئيسيين، وزارة الصناعة والتجارة ودائرة مراقبة الشركات. يغطي هذان المصدران كل الاقتصاد المسجل الخاص (القانوني أو الشخصي). سيكون من المثير للاهتمام في الأشهر القادمة معرفة ما يمكن أن تقدمه دائرة الضرائب إلى دائرة الإحصاءات العامة. في أسرع وقت ممكن، ستحاول دائرة الإحصاءات العامة استرداد قائمة بالمتغيرات منها.

عندما تقوم دائرة الإحصاءات العامة بإنشاء SBR ، سيتم بناء الوحدات القانونية على بيانات من مصادر إدارية فقط. التعداد ليس طريقة جيدة لإنشاء وحدات قانونية لأنه لا توجد مصادر لمدة عشر سنوات لتحديث الوحدة. المنشأة هي وحدة يجب إنشاؤها عن طريق الاستطلاعات، ولكن نأمل أيضاً أن يكون من الممكن العثور على مصدر رئيسي لها.

نحتاج إلى التأكيد على أن المصادر ليست مثالية ولكنها أفضل بكثير من بيانات التعداد، حيث يصعب الحصول على الهوية القانونية وغيرها من المعلومات.

بالنسبة إلى دائرة الإحصاءات العامة، من المهم تلقي البيانات مع القيم في حالة وجود قائمة قيم أو تصنيف. من الضروري أيضاً أن يكون لديك اتصال وثيق بين المصادر ودائرة الإحصاءات العامة لتحديث القوائم. دائرة الإحصاءات العامة هي المسؤولة عن تصنيف ISIC في الأردن. سيتم تقديم ISIC جديد في خريف 2023.

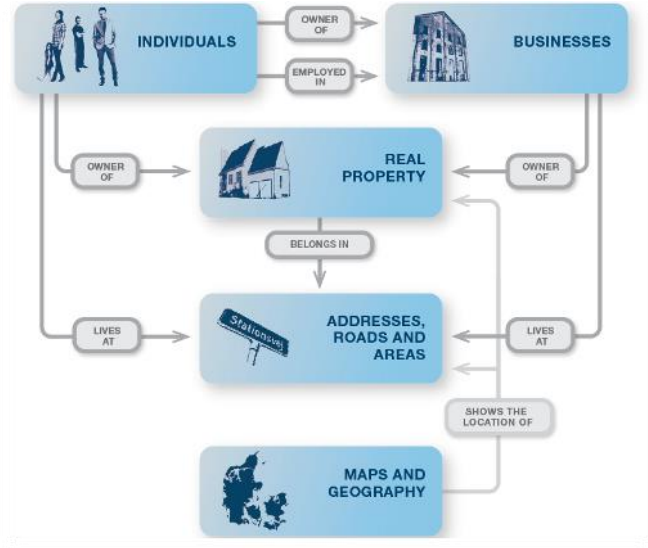
عرض قواعد البيانات والعلاقات

قدم الخبراء عرضاً تقديمياً حول نموذج البيانات الدنماركي في الإحصاء الدنماركي ونموذج القطاع العام بشكل عام.

بشكل عام، الفكرة هي أنه سيتم إدخال معلومات فريدة واحدة فقط لمرة واحدة في النظام. مع العلاقات المحفوظة بشكل صحيح، يمكنك الانتقال من الوحدة "أ" إلى "ب" إلى "ج" ، مما يسهل توصيل البيانات المنفصلة بخلاف ذلك.

باستخدام بياناتك القديمة والقادمة من التعداد والاستطلاعات، سيكون من الممكن إنشاء سجل مشترك لعناوين الأعمال والأسر وسجل آخر للمباني والمساكن.

التين. x نموذج أساسي لبناء السجلات في الدنمارك



الصورة أدناه هي فقط لإظهار أنه ليس من السهل بناؤها، ولكن إذا فكرت دائرة الإحصاءات العامة في كيفية بناء النظام، فمن الممكن. من الواضح أن النموذج الأردني سيكون أبسط بكثير من النموذج الدنماركي.

الشكل x: البنية التحتية في نموذج البيانات الدنماركي

أي وحدة لدينا وما هو تعريفها؟

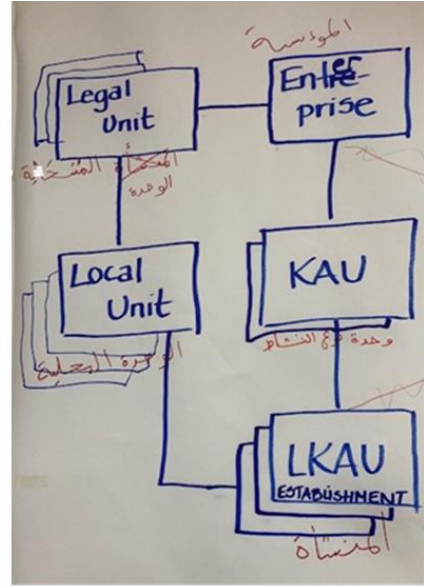
وقدم الخبراء عرضاً عن الوحدات الإحصائية وأهم المتغيرات الخاصة بها. فيما يتعلق بالمتغيرات في الأردن / دائرة الإحصاءات العامة، فإن المشكلة الأكبر هي الجودة السيئة للعنوان.

أجرينا مناقشة أخرى حول الوحدات وما نفهمه بالأسماء. لم توضح المناقشة المطولة حول "الفروع" للخبراء متى يتم استخدامها وكيف يتم استخدامها. في المهمة القادمة، يجب أن نعقد اجتماعاً مع جميع أصحاب المصلحة للحصول على فهم مشترك للوحدات. يريد الخبراء أن يوضحوا نقطة قوية مفادها أنه يتم التوصل إلى توافق في الآراء بأسرع ما يمكن وأن يتم

استخدام التعريفات الصحيحة والمتفق عليها فقط لتجنب الارتباك وسوء الفهم في التواصل. يشمل ذلك استخدام نفس الكلمات في الاستمارة.

نوع الوحدات (باستثناء مجموعة المشاريع)

- الوحدة المسجلة (الوحدة القانونية) - **Legal unit**
- الوحدة المحلية - **Local unit**
- المنشأة - **LKAU / Establishment**
- وحدة نوع النشاط - **KAU**
- مؤسسة - **Enterprise**



"مؤشر MKG flere"

Characteristics of the unit	Enterprise group / truncated enterprise group.	Enterprise	Establishment	Local unit (of enterprise)	Legal unit	Other observation unit (VAT, Social security units, etc.)
Identification and contact						
Type of unit	✓	✓	✓	✓	✓	✓
Type of enterprise group	✓					
ID number	✓	✓	✓	✓	✓	✓
Name, address	✓	✓	✓	✓	✓	✓
Communication characteristics, contact details	✓	✓	✓	✓	✓	✓
Administrative identification numbers (tax number...)					✓	
Geographical code (zip code...)	✓	✓	✓	✓	✓	✓
Country code	✓	✓	✓	✓	✓	✓

ديموغرافيا الأعمال

تعد ديموغرافية الأعمال جزءاً مهماً من سجل إحصاءات الأعمال، حيث من خلال استخدامها يستطيع سجل إحصاءات الأعمال بتزويد الباحثين والإحصائيين بعدد الوحدات الجديدة بالفعل والإغلاقات. وهناك عدة أنواع لديموغرافية الأعمال: تغير الملكية، الاستحواذ، الانقسام، الانفصال، الاندماج.

Event	Real, observable world		Business register	
	Enterprises before the event	Enterprises after the event	Creations	Deletions
Enterprise birth	-	1	1	-
Enterprise death	1	-	-	1
Change of ownership	1	1	-	-
Merger	n	1	1	n
Take-over	n	1	-	n-1
Break-up	1	n	n	1
Split-off	1	n	n-1	-
Creation of a joint venture	n	n+1	1	-
Cessation of a joint venture	n	n-1	-	1
Restructuring within an enterprise	1	1	-	-
Restructuring within an enterprise group	n	n	0 or more	0 or more
Change of group	1	1	-	-
Complex restructuring	n	n	0 or more	0 or more

Note: n = 2 or more

تراعي قواعد الاستمرارية المنصوص عليها في الفصل 14 من دليل توصيات سجلات الأعمال في الاتحاد الأوروبي ثلاثة عوامل للاستمرارية: استمرارية الرقابة، النشاط الاقتصادي والموقع، وتختلف هذه القواعد استناداً على التعريف المستخدم لإنشاء الوحدات. فيما يتعلق بإنشاء مؤسسات جديدة يمكن تلخيص ذلك كما يلي (القراءة بالعمود):

Change of controlling legal unit	No	Yes	No	No	Yes	No	Yes	Yes
Change of principal activity	No	No	No	Yes	No	Yes	Yes	Yes
Change of main location	No	No	Yes	No	Yes	Yes	No	Yes
Continuity of Enterprise?	Yes	Yes	Yes	Yes	See note	No	No	No

ملاحظة- بالنسبة لإنشاء مؤسسات جديدة، تتبع هذه القواعد عموماً النهج التالي: إذا تغير 3/2 من عوامل الاستمرارية، فيعني ذلك لا يكون هناك استمرارية للمؤسسة. لكن على الرغم من ذلك يوجد استثناء واحد؛ حيث عندما تنتقل شركة غير مدمجة في وقت واحد إلى موقع جديد وتغير شكلها القانوني لتصبح مدمجة (وبالتالي شركة ذات مسؤولية محدودة). والمتفق عليه أنه في مثل هذه الحالات تتواجد استمرارية للمؤسسة في مثل هذه الحالات. في الدنمارك، يتم إنشاء ديموغرافيا الأعمال أولاً على مستوى المؤسسة وفي الخطوة التالية يتم حسابها على مستوى المؤسسة. وبالتالي يصبح ممكناً الحصول على مزيد من التفاصيل في هذه الديموغرافيا.

عندما يكون SBR قيد الإنتاج في دائرة الإحصاءات العامة، سيكون هناك قسم حول ديموغرافيا الأعمال- BD مثل عمل الجودة. نأمل أن تكون خلال المهمة الأخيرة على SBR.

جودة البيانات

جودة البيانات

- بالنسبة لاستيراد البيانات من وزارة الصناعة والتجارة ودائرة مراقبة الشركات، لا يمكن تحميل تصنيف العناوين إلا مع رمز المنطقة والمحافظة.
 - تحتاج البيانات من المصادر الإدارية إلى التحسين. هناك حاجة لتوحيد العنوان والتسجيل على المستويات السبعة.
 - يمكن أن تساعد دائرة الإحصاءات العامة مصادر العديد من الوحدات ويجب تحسين الباقي بمرور الوقت.
 - يدعم StatBus تصنيفات العناوين الهرمية، وربط المستويات كهيكلي الرئيسي-التابع له.

إذا استخدم القطاع العام طريقة معيارية لتمثيل عنوان ما، فسيساعد ذلك دائرة الإحصاءات العامة كثيراً. يتفهم الخبراء أن الطريقة التي تقوم بها دائرة الإحصاءات العامة بإصدار العناوين في 7 مستويات هي طريقة القيام بذلك. عندما نقرأ البيانات من وزارة الصناعة والتجارة (MIT) ودائرة مراقبة الشركات (CCD)، فليس هذا سوى أول اثنين يمكننا التعرف عليهما. في دائرة الإحصاءات العامة كانوا يعملون بنوعية جيدة على التأسيس من التعداد والمسوحات. لذلك فإن دائرة الإحصاءات العامة لها عنوان على المستويات السبعة الموجودة رسمياً للاستخدام في الأردن، ولكن لا يستخدمها الكثيرون. المستويات السبعة هي المنطقة (3) والمحافظة (12) والأقضية (52) والنواحي (81) والمنطقة (؟) والحي (؟) والمجمع. في دائرة الإحصاءات العامة، يعملون أيضاً مع المناطق المحلية والكتلة الإحصائية.

من المهم أيضًا الحصول على تسجيل للنشاط (ISIC) في الشركة من أول تسجيل للشركة. إذا كان لدى الضريبة المعلومات، فلن تكون هناك حاجة إليها من وزارة الصناعة والتجارة (MIT) ودائرة مراقبة الشركات (CCD) ، ولكن بخلاف ذلك ، يلزم تضمين معلومات حول النشاط الرئيسي. بالنسبة للشركات الجديدة، فهذه هي المعلومات الوحيدة التي يجب استيرادها. الآن فقط لا يمكن تحديد النشاط الرئيسي من المصادر. يوصي الخبراء بأخذ أول تسجيل أو إنشاء قواعد لاختيار النشاط الرئيسي. ليس من الضروري أن تكون صحيحة. إذا كانت الوحدة تنمو وستكون جزءًا من الاستطلاعات، يمكن أن تسأل دائرة الإحصاءات العامة عن الكود الصحيح، وإذا لم يكن كذلك ، فما هو النشاط الرئيسي لشركتك.

الأشكال القانونية، هل توجد قائمة بالأشكال القانونية - من منظور الخبراء، إنها مزيج بين الشكل القانوني والوضع القانوني للشركة. ولكن بالطبع، يجب استيراد البيانات الإدارية إلى سجل الأعمال الإحصائي- SBR كما هي. ستكون هناك حاجة إلى وجود فهم مشترك للأشكال القانونية، وسيكون من الممكن حساب رمز القطاع (NA) تلقائياً.

لماذا يكون لها عتبة(حد أدنى)

عند استخدام مصادر إدارية لإنشاء وحدات في سجل الأعمال الإحصائي- SBR ، سيتم ربط السجل ارتباطًا وثيقًا بالقواعد القانونية للتسجيل. يمكن أن تكون قواعد حول معدل الدوران (turnover) والموظفين والحسابات المصرفية وتراخيص وقوف السيارات وغيره. هذا يعني العديد من عمليات التسجيل بدون نشاط تجاري حقيقي. تتمثل إحدى المهام الرئيسية لسجل الأعمال الإحصائي- SBR في استبعاد هذه الوحدات بحد أدنى. إنها جزء من السجل، لكن يجب أن تحصل بأسرع ما يمكن على رمز "غير نشط - Not Active".

الشكل أدناه يبين التغييرات في الوحدات القانونية الإدارية والوحدات الإحصائية النشطة في الدنمارك باستخدام عتبة.

في الدنمارك ، إذا كان هناك نشاط ضئيل ، يتم احتساب الوحدة في (NA) ، ولكن دائمًا في قطاع الأسرة.

3. الاستنتاجات والتوصيات

استنتاجات من هذه المهمة

- سيستمر العمل على تنفيذ StatBus كنظام لسجل الأعمال الإحصائي - SBR.
- هناك حاجة إلى فهم مشترك لأنواع الوحدات وأسمائها وفهم الوحدة.
- يجب أن يكون لدى جميع الوحدات القانونية في السجل الجديد معرف قانوني.
- يجب أن يكون للمنشأة وحدة قانونية لتكون جزءًا من السجل - SBR.
- يقدم الحساب الوطني 1-200 من أهم الوحدات إلى فريق SBR
- من الضروري أن يكون هناك فهم لأهمية تسجيل الأسماء القانونية وعناوينها لتحديد هويتهم عندما تختلف المعرفات عبر المصادر المختلفة.
- من المهم التأكيد على أن FTE (FTE: يشير إلى وحدة قياس معادلة للفرد- موظف أو طالب-يوم عمل/دراسي واحد، يمكن تطبيقه في عدة سياقات مختلفة. في أغلب الحالات FTE يقيس عبء/حجم العمل على الطالب/الموظف.) لا يستخدم فقط في قطاع الصناعة ولكن يمكن أيضًا حسابه في القطاعات الأخرى أيضًا.
- Xx
- xx

توصيات من هذه المهمة

- في أسرع وقت ممكن، احصل على قائمة متغيرة من نظام الأعمال الضريبية
- اجتمع مع وزارة الصناعة والتجارة ودائرة مراقبة الشركات حول رغباتك على سبيل المثال؛ العنوان وعلامة النشاط الرئيسي
- قم بتحليل عدد الوحدات القانونية حيث يمكن إعطاء عنوان كامل (يجب اختبار 100 منها في StatBus - مع تحديث)
- تحديد بعض الوحدات القانونية مع ما بين 2 و 10 مؤسسات وإدراجها في السجل
- يجب أن تكون 10-200 من أهم الوحدات من قائمة (NA) جزءًا من سجل SBR - مع المعلومات الإحصائية ذات الصلة وما إلى ذلك.

ضع قائمة بالاستنتاجات والتوصيات المتعلقة بالأنشطة المذكورة في الاختصاصات.

الإجراءات اللازمة للمضي قدمًا وكذلك لإعداد المهمة التالية - إضافة صفوف حسب الحاجة.

الإجراءات اللازمة للمضي قدماً وكذلك لإعداد المهمة التالية - إضافة صفوف حسب الحاجة.

النشاط	موعد التسليم	الشخص المسؤول

- فريق StatBus من جانب دول الأعضاء
 - وضع مبادئ توجيهية فنية بشأن إنشاء النماذج وتحديث التصنيفات وحسب الطلب
 - اختبار ال StatBus ببيانات دنماركية وأردنية
 - لقاء مع الفريق النرويجي لتحسين وتحديد أولويات القضايا رفيعة المستوى
 - سيتم عقد اجتماع مع مجموعة StatBus التوجيهية لدول شمال أوروبا للتخطيط للنسخة 2.0
- نشاط مشترك (Zoom / عن بعد)
 - اجتماع حول كيفية تنفيذ البيانات الخاصة بالمنشآت بما في ذلك ISIC وعنوان الوحدات القانونية (بمنتصف شهر نيسان أيار)
 - لقاء وتبادل الخبرات مع فريق سجل ال SBR من المغرب (نهاية نيسان)
- فريق StatBus من جانب دول الأعضاء
 - وضع مبادئ توجيهية فنية بشأن إنشاء النماذج وتحديث التصنيفات وحسب الطلب (شهر آذار)
 - اختبار StatBus ببيانات دنماركية وأردنية (شهر آذار - أيار)
 - اجتماع مع الفريق النرويجي لتحسين القضايا رفيعة المستوى وتحديد أولوياتها (شهر آذار)
 - اجتماع في مجموعة توجيه دول الشمال حول StatBus للتخطيط للإصدار 2.0 أيار)

المرفق 1. الاختصاصات

الاختصاصات

مشروع توأمة الاتحاد الأوروبي 22 01 JO 21 ENI ST

المكون 1:

خارطة طريق لتطوير نظام بيانات إدارية متكامل في الأردن
مع نماذج تجريبية لسجلات الأعمال الإحصائية (SBR) وإحصاءات السكان

النشاط 1.2.3:

مقدمة واختبار نظام StatBus II

تاريخ: 09-06 مارس 2023

محتوى

Fejl! Bogmærke er ikke defineret.....	List of abbreviations
Fejl! Bogmærke er ikke defineret.....	Objective and Mandatory Results for the component.0
Fejl! Bogmærke er ikke defineret.....	:Objective
Fejl! Bogmærke er ikke defineret.....	Mandatory results and indicators for achievement for each sub-component
Fejl! Bogmærke er ikke defineret.....	Purpose of the activity.1
Fejl! Bogmærke er ikke defineret.....	:StatBus Background information about
Fejl! Bogmærke er ikke defineret.....	دائرة الإحصاءات العامة Background information for enhancing SBR at
Fejl! Bogmærke er ikke defineret.....	Strategy for the cooperation with stakeholders for establishing a SBR
Fejl! Bogmærke er ikke defineret.....	Expected output of the activity.2
Fejl! Bogmærke er ikke defineret.....	Participants.3
Fejl! Bogmærke er ikke defineret.....	(MS Short Term Experts (STE's
Fejl! Bogmærke er ikke defineret.....	دائرة الإحصاءات العامة experts
Fejl! Bogmærke er ikke defineret.....	Twinning team
Fejl! Bogmærke er ikke defineret.....	Resources.4
Fejl! Bogmærke er ikke defineret.....	Prerequisite and preparation.5
Fejl! Bogmærke er ikke defineret.....	.StatBus Installation of
Fejl! Bogmærke er ikke defineret.....	Inputting Data.2
Fejl! Bogmærke er ikke defineret.....	Overall agenda.6

المرفق أ: برنامج النشاط

المرفق ب. المشاركون

الملحق ج: الإنجازات والتحديات لبناء SBR في الأردن (عرض PowerPoint تقديمي)

الملحق د: تقرير المهمة من النشاط 1.2.2 بشأن تثبيت واختبار نظام StatBus

(المسودة بالإنجليزية)

الملحق و: تقرير المهمة من النشاط 3.1.1 بشأن مراجعة استبيانات منهجية الأعمال (المسودة باللغة الإنجليزية)

الملحق ز: إرشادات الأمم المتحدة بشأن SBR

الملحق ح: وثيقة منهجية لسنات باص (مسودة باللغة الإنجليزية والعربية)

المرفق الأول: دليل المستخدم لـ StatBus

قائمة الاختصارات

بلد المستفيد	BC
تعداد المنشآت	CoE
دائرة الاحصاء	DoS
النظام الإحصائي الأوروبي	ESS
دولة عضو	MS
الحسابات القومية	NA
خبير التوأمة مقيم	RTA
سجل الأعمال الإحصائي	SBR
خبير دول الأعضاء قصير المدة	STE
أطر المرجعية	ToR

0. النتائج الموضوعية والإلزامية للمعيار

الهدف:

لإعداد خارطة طريق لتطوير نظام بيانات إدارية متكامل للأردن، وإجراء مشاريع تجريبية حول إنشاء SBR وتعزيز الإحصاءات السكانية.

حيث ان تطوير نظام بيانات ادارية متكامل تماما هو مشروع طويل الامد. سينصب التركيز الرئيسي لمشروع التوأمة على مشاريع تجريبية محددة حيث يمكن أن يعالج استخدام السجلات الإدارية التحديات الرئيسية التي تواجهها حالياً DoS. ستشكل هذه المشاريع التجريبية الخطوات الأولى في طرح خارطة طريق للنظام الإحصائي الأردني من خلال توفير نموذج لتوسيع استخدام البيانات الإدارية عبر النظام الإحصائي الأوسع بمرور الوقت. فيما يتعلق بإحصاءات الأعمال على وجه التحديد، فإن تطوير سجل الأعمال الإحصائي (SBR) من الضروري دمج مصادر البيانات المختلفة، وتوفير تحليل إضافي دون زيادة التكاليف.

يعد SBR مكوناً أساسياً في دعم تماسك واتساق وجودة الإحصائيات المنتجة بالإضافة إلى توفير البيانات حول مجتمع وحدات الأعمال. يوفر SBR أساساً لاختيار العينات ومراقبتها، ودمج مصادر البيانات الإدارية وغيرها وتوفير إطار عمل لاشتقاق التركيبة السكانية للأعمال والحسابات القومية.

تم تحديد عدم وجود SBR شامل كعقبة أمام التحسينات المستقبلية لإحصاءات DoS في مشروع التوأمة لعام 2015 بقيادة مؤسسة الإحصاءات الدنماركية. ولا تزال هذه العقبة قائمة - ومن ثم فإن من شأن تطوير إصلاح قطاعي للأردن والحفاظ عليه أن يعزز إلى حد كبير قدرة DoS على رصد وتحليل التطورات في بيئة تجارية سريعة التغير. وسيبحث المشروع التجريبي مصادر البيانات الإدارية المتاحة عن الكيانات التجارية.

بالنسبة لإحصاءات الأعمال، يعد تطوير سجل إحصائي للأعمال (SBR) أمراً ضرورياً لدمج مصادر البيانات المختلفة، وتوفير تحليل إضافي دون زيادة التكاليف. كما أنه المصدر الرئيسي لمؤشرات ديموغرافيا الأعمال. كما تم تحديد عدم وجود SBR كعائق أمام تحسين إحصائيات دائرة الإحصاءات العامة.

تعد تقارير SBR مكوناً أساسياً في دعم تماسك واتساق ونوعية الإحصاءات المنتجة. بالإضافة إلى توفير بيانات حول عدد وحدات الأعمال، يوفر SBR أساساً لاختيار العينات ومراقبتها، ودمج مصادر البيانات الإدارية وغيرها وتوفير إطار عمل لاشتقاق التركيبة السكانية للأعمال. تم تحديد عدم وجود سجل أعمال شامل كعقبة أمام التحسينات المستقبلية لإحصاءات DoS في مشروع التوأمة لعام 2015 الذي تقوده مؤسسة الإحصاءات الدنماركية. لا تزال هذه العقبة قائمة - وبالتالي فإن تطوير وصيانة SBR للأردن سيعزز بشكل كبير قدرة DoS على مراقبة وتحليل التطورات في بيئة الأعمال سريعة التغير. سيقوم المشروع التجريبي بفحص مصادر البيانات الإدارية المتاحة عن الكيانات التجارية، ولا سيما في دائرة مراقبة الشركات ووزارة الصناعة والتجارة. استناداً إلى تمرين رسم الخرائط في 1.1 أعلاه، سيتم وضع إستراتيجية لربط هذه البيانات بمعلومات دائرة الإحصاءات العامة، بشكل أساسي من تعداد المنشآت (CoE). بينما تم تحديد بيانات مصدر إداري محدد للمشروع التجريبي، يمكن أيضاً النظر في معلومات أخرى.

تم مؤخراً إطلاق [رؤية الأردن لتحديث الاقتصاد 2030](#) وتم تحديد "[الأردن الذكي](#)" كواحد من محركات النمو الثمانية لتنفيذ رؤية التحديث الاقتصادي. يتضمن "برنامج تشغيل الأردن الذكي" سبع قطاعات حيث البيانات أحدها. وهذا يشير إلى المصلحة الوطنية لضمان مصادر بيانات ثابتة وموثوقة، وأنظمة إحصائية قوية تساهم في صنع السياسات في الوقت المناسب وعلى علم.

تتعلق هذه المهمة المحددة بـ 1.2 MR: مشروع تجريبي لتطوير استراتيجية لدمج مصادر البيانات الإدارية لإنشاء SBR. في الجدول 1 يتم سرد المؤشرات ذات الصلة.

النتائج والمؤشرات الإلزامية للإنجاز للمكون الفرعي 2-1

الجدول 1: النتائج الإلزامية ومؤشرات الإنجاز (IA) للمكون الفرعي 1.2.

مؤشر	السيد من التوأمة Fiche
المؤشر A.1.2: تحديد مصادر البيانات الإدارية وتقييمها ووضع خطة لدمجها مع معلومات تعداد المنشآت (CoE) في SBR	السيد 1.2: مشروع تجريبي لتطوير استراتيجية لدمج مصادر البيانات الإدارية لأغراض إنشاء SBR
المؤشر 1.2 ب: الوثائق المعدة بشأن هياكل قواعد البيانات والامتثال للمعايير والتصنيفات الإحصائية (مثل ISIC و 4 Rev)	وما إلى ذلك واستخدام المعارف المشتركة وما إلى ذلك.

1. الغرض من النشاط

الغرض من هذا النشاط هو تقديم واختبار نظام StatBus لملاءمته لدعم SBR في الأردن. هذه هي المهمة الثانية المخصصة لاختبار StatBus. تم تنفيذ نتائج المهمة لاختبار مدى ملاءمة نظام StatBus.

سيتم تغطية الموضوع التالي:

- إعداد وتكامل البيانات مع بيانات دائرة الإحصاءات العامة؛
- تحديد وإعداد متغيرات دائرة الإحصاءات العامة؛
- إعداد تكامل بيانات دائرة الإحصاءات العامة؛
- الجمع بين البيانات من مصادر مختلفة؛
- الاجتماع مع الحساب الوطني لفهم شامل لأي احتياجات خاصة؛
- الاجتماع مع الموظفين من المسوحات الاقتصادية من أجل فهم شامل لأي احتياجات خاصة؛

معلومات أساسية حول StatBus:

StatBus هو نظام قائم على خادم العميل لسجلات الأعمال الإحصائية وهو العمود الفقري لأي مكتب إحصائي وطني. للحصول على معلومات إضافية، يرجى الرجوع إلى: [/https://www.StatBus.org](https://www.StatBus.org)

الميزات الرئيسية هي:

- أداة لتخزين وحفظ المعلومات عن الأعمال من المصادر الإدارية والمسوح والتعدادات
- مرخصة كمصدر مفتوح
- استنادًا إلى المبادئ التوجيهية الدولية للأمم المتحدة لتطوير وصيانة سجلات الأعمال الإحصائية
- تستخدم لسحب العينات وعمل الإحصاءات الاقتصادية الوطنية
- هام للحسابات القومية

The screenshot shows the StatBus web application interface. At the top, there is a navigation bar with the following items: Statistical Business Register, Statistical units, Sample frames, Data sources, Administrative tools, Reports, and admin. Below the navigation bar, there is a search section titled 'Search statistical units'. This section contains a search form with the following fields: 'Name' (with a placeholder 'Name'), 'Sort' (with a dropdown menu 'Select sort by...' and radio buttons for 'By ascending' and 'By descending'), and 'Statistical unit type' (with a dropdown menu 'Any type'). There are also buttons for 'Reset', 'Extended search', and 'Search'. Below the search form, there is a status bar showing 'Displaying 0 of 0' and 'page size: 5 10 15 25 50'. At the bottom, there is a message 'No items to display' and a 'page number: 1' field.

الجدول 1: لقطة شاشة من StatBus باللغة الإنجليزية

للحصول على معلومات إضافية، يرجى الرجوع إلى: [/https://www.StatBus.org](https://www.StatBus.org)

معلومات أساسية لتحسين SBR في دائرة الإحصاءات العامة

كمعلومات أساسية لبناء خارطة طريق لتعزيز SBR في الأردن ، يتم توفير الإنجازات والتحديات الحالية في الملحق ج. في الجدول 2 ، تم سرد المتغير المعروف المتاح من المصادر الإدارية الرئيسية.

باختصار، تواصلت DoS مع المالكين الخمسة التاليين للبيانات الإدارية حيث يُنظر إلى أول اثنين على أنهما الأهم وفقاً لـ دائرة الإحصاءات العامة.

- وزارة الصناعة والتجارة
- دائرة مراقبة الشركات
- دائرة الدخل والضرائب
- أمانة عمان الكبرى
- مؤسسة الضمان الاجتماعي
- وزارة الإدارة المحلية
- وزارة الاقتصاد الرقمي وريادة الأعمال

الجدول 2: المتغيرات الحالية في SBR الحالي وكذلك معرفة المتغير المتاح من مصادر رئيسية مختلفة للبيانات الإدارية (استناداً إلى مقتطف من الملحق ج).

المصدر / المتغير	SBR في دائرة الإحصاءات العامة	دائرة مراقبة الشركات	مؤسسة الضمان الاجتماعي	أمانة عمان الكبرى
الاسم التجاري للمنشأة	X	X		
اسم شائع	X			
اسم صاحب المنشأة	X			
جنسية صاحب المنشأة	X			
الرقم القومي لمالك المؤسسة	X	X		
رقم تسجيل المنشأة	X	X		
عنوان تفصيلي	X	X		
عدد العمال			X	
حجم المنشأة				X
تاريخ تسجيل المنشأة	X	X		
رأس مال مسجل	X			
الكيان القانوني للمؤسسة	X	X		
المهنة ووصف النشاط الاقتصادي			X	

في أوائل فبراير/شباط 2023، تم تثبيت StatBus بنجاح على خادم دائرة الإحصاءات العامة وتم تحميل مجموعات الاختبار والتصنيف إلى النظام. علاوة على ذلك، ثبت أن النظام يدعم اللغتين العربية والإنجليزية (تقرير المهمة متوفر في الملحق د). منذ ذلك الحين، أصبح الموظفون أكثر اعتياداً على النظام، وتم اختبار تحميل المزيد من مصادر البيانات بالإضافة إلى تحميل المزيد من التصنيفات.

2. المخرجات المتوقعة للنشاط

- تقرير النشاط؛
- إعداد وتكامل البيانات مع بيانات دائرة الإحصاءات العامة؛
- تحديد وإعداد متغيرات دائرة الإحصاءات العامة؛
- إعداد تكامل بيانات دائرة الإحصاءات العامة؛
- الجمع بين البيانات من مصادر مختلفة؛
- الاجتماع مع قسم الحساب الوطني وقسم المسح الاقتصادي لفهم شامل لأي احتياجات خاصة؛

3. مشاركون

خبراء دول الاعضاء (STE's)

- السيد ستين إيبرغ يورغنسن، نائب رئيس قسم جمع وتسجيل بيانات الأعمال، مؤسسة الإحصاءات الدنماركية (قائد معيار من جانب دول الاعضاء)
لدى السيد ستين أكثر من 20 عاماً من الخبرة المهنية في إدارة الإحصاءات الرسمية. منذ عام 2008. السيد ستين لديه خبرة طويلة في جميع أبعاد سجلات الأعمال على وجه الخصوص - والإحصاءات الرسمية القائمة على السجلات بشكل عام. ويشمل ذلك دمج البيانات الإدارية في الإحصاءات الرسمية ومعرفة توحيد مجموعات البيانات والتصنيفات والمعرفات. بالإضافة إلى ذلك، يتمتع السيد ستين بخبرة واسعة في تقديم برامج التدريب على المستويين الوطني والدولي وهو عضو نشط في العديد من مجموعات عمل Eurostat.
البريد الإلكتروني: sej@dst.dk

- السيد كريستيان بندتسين، مطور تكنولوجيا المعلومات، تكنولوجيا المعلومات، مؤسسة الإحصاءات الدنماركية.

السيد كريستيان هو مطور تكنولوجيا المعلومات وعمل مؤسسة الإحصاءات الدنماركية منذ عام 2007 بشكل رئيسي في مجال سجل الأعمال الإحصائي. إلى جانب ذلك، يتمتع السيد كريستيان بمعرفة واسعة في Oracle Database ، PL / SQL .
البريد الإلكتروني: chb@dst.dk

- السيد مايكل كونغستيد ، رئيس قسم SBR في مؤسسة الإحصاءات الدنماركية.
السيد كونغستيد هو مدير مشروع SBR في الإحصاء الدنماركية منذ عام 2003 بشكل رئيسي في مجال سجل الأعمال الإحصائي. يتمتع السيد كونغستيد بمعرفة واسعة في إدارة جودة البيانات ، وهو متخصص في مجموعة المؤسسات العالمية ، ومختص في تحديد ملامح الاتحاد الأوروبي ومجموعات الشركات متعددة الجنسيات.
البريد الإلكتروني: mkg@dst.dk

خبراء دائرة الإحصاءات العامة

قائد المعيار من جانب الجهة المستفيدة: السيد جعفر عبابنة، مدير مديرية إدارة البيانات، دائرة الإحصاءات العامة.
بريد إلكتروني: jafar.ababneh@dos.gov.jo

خبراء إضافيون من دائرة الإحصاءات العامة: ستقوم DoS بإعداد القائمة الكاملة وسيتم توفيرها في الملحق ب.

فريق التوأمة

- م. محمد خلف، مدير وحدة التنمية المستدامة، دائرة الإحصاءات العامة، الأردن (نظير مستشار التوأمة المقيم)
- د. شارلوت نيلسن (مستشار التوأمة المقيم)
- السيدة حلا العبدلات (مساعدة مستشار التوأمة المقيم)
- السيدة زينة عميرة (مساعدة لغوية)

4. موارد

سيتم توفير الترجمة التتابعية طوال فترة النشاط.. لذلك، يرجى التوقف بشكل متكرر عند العرض والتحدث للسماح لمترجم المشروع لدينا بتقديم ترجمة دقيقة قدر الإمكان.

سيتم توفير جميع المواد باللغتين الإنجليزية والعربية قبل البعثة وتحت وبعدها.

سيكون المكان غرفة الاجتماعات في DoS. ستتوفر أجهزة العرض وغيرها من المواد المكتتبية.

2. إدخال البيانات

تدعم StatBus حالياً تحميل البيانات بشكل أساسي من خلال ملفات CSV ، لذلك سيكون من المثالي أن تكون بعض البيانات المنظمة جاهزة بهذا التنسيق حتى نتجنب استخدام وقت المهمة لذلك.
بالإضافة إلى ذلك ، سيكون من المثالي أن تكون بيانات الاختبار جاهزة ، على سبيل المثال ، إصدار من ملفات البيانات ذات الصلة مع 100 صف فقط ، بحيث يكون اختبارها سريعاً وسهلاً مقابل وحدة تحميل StatBus.

6. جدول الأعمال العام

الاثنين

- فحص جودة البيانات (MS)

يوم الثلاثاء

- وظائف التحميل والتحديث والبحث في StatBus
- مصادر البيانات لـ SBR

الأربعاء

- وظائف التحميل والتحديث والبحث في StatBus - تابع
- الوحدات الإحصائية والتكرار (عرض)

يوم الخميس

- تلخيص وعرض النتائج للإدارة

الملحق 2: برنامج المهمة

الاثنين 06 مارس 2023

الموضوع	الوقت
الترحيب والوضع منذ آخر مهمة (الجهة المستفيدة) فريق سجل إحصاءات الأعمال وتكنولوجيا المعلومات	10:00 – 12:00
المتغيرات في المصادر (الدولة العضو + الجهة المستفيدة) فريق سجل إحصاءات الأعمال وتكنولوجيا المعلومات	11:00 – 12:00
تفحص جودة البيانات (الدولة العضو + الجهة المستفيدة) تكنولوجيا المعلومات	13:00 – 15:00
النظرية المتعلقة بسجل إحصاءات الأعمال (الدولة العضو) فريق سجل إحصاءات الأعمال، الحسابات القومية، المسوح الاقتصادية	

الثلاثاء 07 مارس 2023

الموضوع	الوقت
عرض نتائج العمل الذي قام به فريق تكنولوجيا المعلومات يوم الاثنين على شاشات التحميل upload screens (الدولة العضو + الجهة المستفيدة) فريق سجل إحصاءات الأعمال وتكنولوجيا المعلومات	09:30 – 10:30
تكنولوجيا المعلومات - استكمال Upload data - set up upload (الدولة العضو + الجهة المستفيدة) تكنولوجيا المعلومات	10:30 – 12:00
مصادر البيانات لسجل إحصاءات الأعمال (الدولة العضو) فريق سجل إحصاءات الأعمال	
العمل باستخدام نظام StatBus - البحث والتحديث (الدولة العضو) فريق سجل إحصاءات الأعمال وتكنولوجيا المعلومات	13:00 – 15:00

الأربعاء 08 مارس 2023

الموضوع	الوقت
عرض نتائج العمل من قبل فريق تكنولوجيا المعلومات خلال يوم الثلاثاء (الجهة المستفيدة) فريق سجل إحصاءات الأعمال وتكنولوجيا المعلومات	09:30 – 10:30
العمل باستخدام نظام StatBus - استخراج البيانات (الدولة العضو + الجهة المستفيدة) فريق سجل إحصاءات الأعمال وتكنولوجيا المعلومات	10:30 – 12:00
فريق سجل إحصاءات الأعمال - الوحدات الإحصائية والتكرار (عرض تقديمي) (الدولة العضو) فريق سجل إحصاءات الأعمال، الحسابات القومية، المسوح الاقتصادية	13:00 – 15:00

الخميس 09 مارس 2023

الموضوع	الوقت
الخطوات المقبلة / النظرية/ StatBus (الدولة العضو + الجهة المستفيدة) فريق سجل إحصاءات الأعمال وتكنولوجيا المعلومات	09:30 – 10:30
النتائج (الجهة المستفيدة + الدولة العضو) فريق سجل إحصاءات الأعمال وتكنولوجيا المعلومات	10:30 – 12:00
عرض النتائج على الإدارة (الدولة العضو + الجهة المستفيدة) فريق تكنولوجيا المعلومات، سجل إحصاءات الأعمال، الحسابات القومية، المسوح الاقتصادية، إدارة دائرة الإحصاءات العامة	13:00 – 14:00
التقييم وما يستجد من أعمال (الدولة العضو + الجهة المستفيدة) فريق تكنولوجيا المعلومات، سجل إحصاءات الأعمال، الحسابات القومية، المسوح الاقتصادية، إدارة دائرة الإحصاءات العامة	14:00 – 14:30

الاختصارات:

MS = دولة عضو في الاتحاد الأوروبي (الدنمارك) ؛
BC = دائرة الإحصاءات العامة ، الأردن (دائرة الإحصاءات العامة)

الملحق 3. التقي الأشخاص

مديرية إدارة البيانات

- السيد جعفر عبابنة، قائد المعيار الأول من دائرة الإحصاءات العامة ، مدير مديرية إدارة البيانات
jafaar.Ababneh@dos.gov.jo

قسم السجل التجاري

- السيدة صفاء أبو غيثة ، قسم السجل التجاري دائرة الإحصاءات العامة
safaa.aboeta@DOS.GOV.JO
- السيد عبد الواحد الحرايزة ، قسم السجل التجاري دائرة الإحصاءات العامة -
Abdalwahed.ALharaizeh@DOS.GOV.JO
- السيدة أنور الخصبة، قسم السجل التجاري دائرة الإحصاءات العامة /
anwarkh@dos.gov.jo

مديرية المسوح الاقتصادية

- السيد محمد عبد الرزاق ، مدير إدارة المسوح الاقتصادية ، قائد المعيار الثالث من دائرة الإحصاءات العامة /
Mohammad.AbelRazzaq@DOS.GOV.JO

مديرية الحساب الوطني

- السيد مراد بني حمد ، رئيس الحسابات السنوية- دائرة الإحصاءات العامة /
Murad.BaniHamad@DOS.GOV.JO

مشروع الحساب الوطني

- السيد عمر هاكوز ، خبير الحسابات القومية - دائرة الإحصاءات العامة
Omar.Hakouz@DOS.GOV.JO/

مديرية التحول الرقمي و تكنولوجيا المعلومات

- السيدة أحلام الروسان، مدير مديرية التحول الرقمي و تكنولوجيا المعلومات، البريد الإلكتروني: Ahlam.AiRosan@dos.gov.jo
- السيد مصطفى الحباري، مبرمج، البريد الإلكتروني: Mostafa.Hiyari@dos.gov.jo
- السيد حسام أبو الشكر، رئيس قسم النشر الإلكتروني، البريد الإلكتروني: Hussam.AbuShukur@dos.gov.jo
- السيد محمد شطناوي، مبرمج، البريد الإلكتروني: Mohammad.Shatnawi@dos.gov.jo
- السيد ياسر نصر الله، رئيس قسم الدعم الفني، البريد الإلكتروني: Yasir.Nasrallah@dos.gov.jo
- السيد محمد صخرية، مهندس شبكات، البريد الإلكتروني: Mohammad.Sakhrieh@dos.gov.jo
- أيمن الهلول ، مطور في مديرية تكنولوجيا المعلومات - دائرة الإحصاءات العامة /
Ayman.Elholoul@dos.gov.jo

الإدارة العليا

(لافتتاح وتقديم الخاتمة والتوصية في اليوم الرابع للبعثة)

• دكتور. تيسير مقداي ، المساعد الفني للمدير العام - دائرة الإحصاءات العامة /

Tayseer.Megdady@dos.gov.jo

• دكتور. علي الشبلي ، لمساعد المدير العام للعمليات - دائرة الإحصاءات العامة / ali.Shebli@dos.gov.jo

• دكتور. فوزان الهروط ، مساعد الشؤون الإدارية والمالية للمدير العام - دائرة الإحصاءات العامة /

fozan.Hrout@dos.gov.jo