



## عقد التوأمة

JO 21 ENI ST 01 22

تعزيز قدرات دائرة الإحصاءات العامة الأردنية من حيث تجميع البيانات الإحصائية وتحليلها وإعداد التقارير الخاصة بها بما يتماشى مع أفضل الممارسات الدولية والأوروبية

### تقرير المهمة

عن

#### المعيار 1

خارطة طريق لتطوير نظام بيانات إدارية متكامل في الأردن مع برامج تجريبية بشأن سجلات إحصاءات الأعمال (SBR) والإحصاءات السكانية

#### النشاط: 1.2.4:

تقديم واختبار نظام StatBus III

تم تنفيذ المهمة من قبل:

السيد ستين إبيرغ يورغنسن، هيئة الإحصاء الدنماركية  
السيد كريستيان بيندتسن، هيئة الإحصاء الدنماركية  
السيد إريك سوييرغ، هيئة الإحصاء الترويجية

عمان، الأردن

03-06 تموز 2023

النسخة: 0,1

تعزير قدرات دائرة الإحصاءات العامة الأردنية  
الأسماء، العناوين، والبريد الإلكتروني للمؤلفين

السيد ستين إيبرغ يورغنسن  
نائب رئيس قسم جمع بيانات الأعمال والسجلات  
هيئة الإحصاء الدنماركية  
الهاتف: 004541317418  
البريد الإلكتروني: [SEJ@dst.dk](mailto:SEJ@dst.dk)

السيد كريستيان بيندتنسن  
مطور تكنولوجيا المعلومات، تكنولوجيا المعلومات  
هيئة الإحصاء الدنماركية  
الهاتف: 004551486149  
البريد الإلكتروني: [CHB@dst.dk](mailto:CHB@dst.dk)

السيد إريك سوبرغ  
رئيس نظام ستاتبوس  
هيئة الإحصاء النرويجية  
الترويج  
الهاتف: 004797961887  
البريد الإلكتروني: [Erik.Soberg@ssb.no](mailto:Erik.Soberg@ssb.no)

## جدول المحتويات

1. الملاحظات العامة.....	Fejl! Bogmærke er ikke defineret.
2. التقييم والنتائج.....	Fejl! Bogmærke er ikke defineret.
3. الموجز والاستنتاجات.....	Fejl! Bogmærke er ikke defineret.
الملحق 1: الإطار المرجعي.....	Fejl! Bogmærke er ikke defineret.
الملحق 2: برنامج المهمة.....	Fejl! Bogmærke er ikke defineret.
الملحق 3: الأشخاص الذين تم الالتقاء بهم.....	Fejl! Bogmærke er ikke defineret.

يرجى تحديث قائمة الاختصارات

سجل إحصاءات الأعمال	SBR	•
الوحدة القانونية (المسجلة)	LeU	•
الوحدة المحلية	LoU	•
وحدة نوع النشاط	KAU	•
المؤسسة	Ent	•
وزارة الصناعة والتجارة	MIT	•
دائرة مراقبة الشركات	CCD	•
مؤسسة الضمان الاجتماعي	SSC	•
دائرة ضريبة الدخل والمبيعات	Tax	•

**1. الملاحظات العامة**

تم إعداد هذا التقرير في إطار مشروع التوأمة " تعزيز قدرات دائرة الإحصاءات العامة في الأردن من حيث تجميع وتحليل وإعداد التقارير للبيانات الإحصائية وفقاً لأفضل الممارسات الدولية والأوروبية". حيث أن هذا النشاط هو النشاط الثالث المرتبط بالنتيجة الإلزامية 1.2: تنفيذ مشروع تنفيذي لوضع استراتيجية لإدماج مصادر البيانات الإدارية بهدف إنشاء سجل إحصاءات أعمال.

كان الغرض الرئيسي من هذا النشاط هو تقديم واختبار نظام StatBus لمدى ملاءمته لدعم سجل إحصاءات الأعمال في الأردن.

سيتم تغطية المواضيع التالي:

- إصلاح الأخطاء/خلل في نظام StatBus؛
- معالجة التحديات التي تواجهها دائرة الإحصاءات العامة؛
- تحديد وإعداد متغيرات دائرة الإحصاءات العامة؛
- تنظيف البيانات الإدارية المتاحة
- تحميل مجموعة البيانات الكاملة من مصادر البيانات الإدارية المتاحة
  - وزارة الصناعة والتجارة (MIT)
  - دائرة مراقبة الشركات (CCD)
  - بيانات مؤسسة الضمان الاجتماعي (SSC)
- توضيح مصادر سجل إحصاءات الأعمال وتحديد الأولويات
- مقدمة واختبار السمات الوظيفية لنظام StatBus؛

ويود الخبراء أن يعربوا عن خالص شكرهم لجميع المسؤولين والأفراد الذين اجتمعوا على الدعم والمعلومات القيمة التي تلقوها أثناء تواجدهم في الأردن، مما سهل عملهم إلى حد كبير. والآراء والملاحظات الواردة في هذا التقرير هي آراء الخبراء ولا تتفق بالضرورة مع توجهات الاتحاد الأوروبي أو الإحصاءات الدنماركية أو الإحصاءات النرويجية.

**2. التقييم والنتائج****إصلاح الأخطاء/خلل في نظام StatBus:**

منذ المهمة الأولى، تم تحديث نظام StatBus إلى إصدار جديد وتمت إزالة العديد من الأخطاء/خلل، ولكن النظام لا يزال قيد التطوير. العديد من المشكلات التي تم تحديدها لأول مرة على أنها خلل، تبين أنها تظهر فقط بسبب جودة البيانات التي حاولنا تحميلها إلى النظام.

**معالجة التحديات التي تواجهها دائرة الإحصاءات العامة؛**

نظراً لجودة العناوين من المصادر الإدارية، فقد تقرر أن مستوى المحافظات هو العنوان الجغرافي في الوقت الحالي. مسألة تحسين الهيكل الهرمي للمناطق في الأردن تعتبر هدف طويل الأجل لدائرة الإحصاءات العامة.

**تحديد متغيرات دائرة الإحصاءات العامة وإعدادها**

يتم إنشاء جميع التصنيفات وقوائم الرموز ذات الصلة المستخدمة في StatBus واستخدامها في النظام. يتم إنشاء نماذج لتحميل بيانات وزارة الصناعة والتجارة ودائرة مراقبة الشركات ومؤسسة الضمان الاجتماعي.

وبالتعاون مع دائرة الإحصاءات العامة، ابتكر الخبراء نماذج مفصلة للمصادر الإدارية الثلاثة التي تتمتع حالياً بجودة عالية بما يكفي لاستخدامها بشكل موثوق، وهي وزارة الصناعة والتجارة ودائرة مراقبة الشركات ومؤسسة الضمان الاجتماعي. تعرض النماذج تخطيطاً كاملاً بين أعمدة المصدر مقابل الأعمدة في نظام StatBus لحفظ البيانات. علاوة على ذلك، تم إجراء مناقشات متعمقة حول كيفية تنظيف البيانات وإعدادها قبل التحميل وتم إدراج النتائج في مستند النموذج.

## تعزيز قدرات دائرة الإحصاءات العامة الأردنية

بناءً على طلب مديرية تكنولوجيا المعلومات في دائرة الإحصاءات العامة، تم إنشاء قائمة بالتصنيفات في StatBus. تتضمن القائمة نوع التصنيف واسم الجدول في قاعدة البيانات ووصفًا للمحتويات. بالإضافة إلى ذلك، تم تحديث دليل التصنيف حول كيفية تحميل التصنيفات ليعكس المعلومات الجديدة.

تم تحديد بعض من العيوب الطفيفة في النظام بمرور الوقت بالإضافة إلى عدد من الإعدادات المتاحة. تم إنشاء مستند لوصف هذه "القواعد والنصائح". على سبيل المثال، في حالة محاولة تحميل عنوان إلى النظام، **يجب** أيضًا توفير رمز المنطقة (المحافظة).

### تنظيف البيانات الإدارية المتاحة

كانت مهمة معقدة أكثر من المتوقع هي جعل البيانات من وزارة الصناعة والتجارة جاهزة للتحميل. ملفات المصدر منظمة بشكل سيئ والعديد من الحقول لا تحتوي على بيانات أو قيم افتراضية غير قابلة للاستخدام. بالإضافة إلى ذلك، تتم كتابة معظم قوائم الرموز كنص حر، لذا فإن المتغيرات المتوقع أن تحتوي على أرقام فقط، مثل الهاتف، يمكن أن تحتوي على رموز أخرى. إذا أراد المجتمع الأردني استخدام البيانات الإدارية بطريقة أكثر جدية، فيجب القيام بعمل كبير فيما يتعلق بهيكل واتساق البيانات.

### تحميل مجموعة البيانات الكاملة من مصادر البيانات الإدارية المتاحة

- وزارة الصناعة والتجارة (MIT)  
تم تحميل 100.000 وحدة من أصل 620.000 وحدة من بيانات وزارة الصناعة والتجارة بنجاح، لذلك من المتوقع أن تحميل ما تبقى من الوحدات لن يؤدي إلى أي مشاكل.
- دائرة مراقبة الشركات (CCD)  
يتم إعداد ملف يحتوي على 200 وحدة واختباره. يمكن تحميل جميع الوحدات البالغ عددها 96.000 وحدة
- بيانات مؤسسة الضمان الاجتماعي (SSC)  
تم تحميل ملف يحتوي على 200 وحدة في المستقبل، يجب عدم استخدام بيانات الضمان الاجتماعي لإنشاء الوحدات، ولكن لأغراض الاختبار. إذا كان من الممكن إنشاء الوحدات بسلاسة، فيمكنها أيضًا تحديثها دون عناء. في عملية الإنتاج، تعتبر بيانات مؤسسة الضمان الاجتماعي قيمة مضافة فقط للوحدات الموجودة بالفعل ويجب عدم استخدامها أبدًا لإنشاء وحدات جديدة.

### يجب طرح نقاش بما يتعلق بالتكامل مع بيانات مؤسسة الضمان الاجتماعي وبيانات المسح

كانت هناك مناقشات بين الحسابات القومية والقسم الاقتصادي وقسم الصناعة وقسم الجودة وفريق سجل إحصاءات الأعمال والخبراء حول الجوانب المختلفة المتعلقة بأنواع الوحدات وكيفية استخدامها.

ومن أهم المواضيع التي تناولها الخبراء أن دائرة الإحصاءات العامة ينبغي ألا تنتج بعد الآن إحصاءات على أساس البيانات الواردة من المنشآت (على مستوى المنشأة). يجب أن تهدف الدائرة إلى استخدام البيانات على مستوى الوحدة القانونية (المسجلة)، أيضًا إذا كانت بحاجة إلى معلومات حول المنشأة.

كما تمت مناقشة استخدام بيانات مؤسسة الضمان الاجتماعي وكيف يمكنها تحسين البيانات من المصادر الأخرى.

### مقدمة واختبار السمات الوظيفية لنظام StatBus

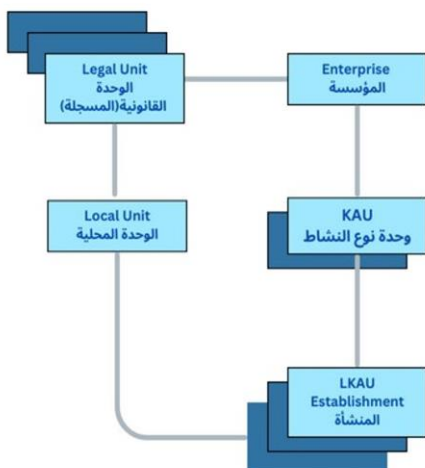
في المهمة كان هناك شرح حول النشر في StatBus والتحديثات وكيفية عمل الاستخراجات.

### القضايا الأخرى التي تم تناولها

### عمليات تسليم البيانات والمصادر



## الحالة الأولى (المصطلحات)



الوحدة المسجلة (الوحدة القانونية) - Legal unit  
الوحدة المحلية - Local unit  
المنشأة - LKAU / Establishment  
وحدة نوع النشاط - KAU  
مؤسسة - Enterprise

الوحدة الإحصائية: هي وحدة الرصد أو القياس التي تُجمع أو تُستمد البيانات منها.

الأفرع لا تعد وحدة في سجل إحصاءات الأعمال  
الفرع هو بناء يوجد له مفهوم بسبب التعداد، حيث يمتلك ميزانيته الخاص ويمكنه  
توظيف/طو الموظفين



منذ المهمة الأخيرة كان هناك نقاش مثير حول الفروع ونوعها كوحدة اقتصادية. حصل الخبراء على وصف جيد من السيد محمد عبد الرزاق، مدير مديرية المسوح الاقتصادية. اتفقنا على أن الفرع هو منشأة وغالبًا ما يكون نفس الوحدة المحلية. ولكن نظرًا لأنه يتم إنشاؤه فقط إذا كانت للمنشأة ميزانيتها الخاصة، فهو ليس وحدة. تتمثل خطة دائرة الإحصاءات العامة أيضًا في جمع البيانات على مستوى الوحدة القانونية (المسجلة) بناءً على معلومات السجل. هذا يعني أن المعلومات حول الفروع ليست ضرورية للمستقبل.

وحدة نوع النشاط KAU هي نوع من أنواع الوحدات في سجل إحصاءات الأعمال للوحدة القانونية (المسجلة) التي تمارس أكثر من نشاط واحد حيث يكون للوحدة تأثير كبير في ترميز ISIC. يوصي الخبراء بالتركيز على (طبقة 10-15) أكبر الوحدات القانونية (المسجلة) لمعرفة ما إذا كان ينبغي إنشاء وحدتين أو أكثر من وحدة نوع النشاط KAU. في السنوات القادمة يمكن أن يزيد عددها إلى 50 من أهم الوحدات القانونية (المسجلة). ترتبط وحدة نوع النشاط KAU بكل من الوحدة الاقتصادية والمنشأة/الوحدة المحلية.

يوصى باستخدام معايير إنشاء المنشآت فقط للوحدات الأكثر أهمية.

### ترتيب المصادر

عندما يتم تفعيل سجل إحصاءات الأعمال SBR، هناك حاجة لترتيب المصادر. ما هو المصدر الذي يتمتع بمستوى عالي من ثقة؟ إذا كان هناك أكثر من مصدر واحد للمتغير، فهناك حاجة إلى التفكير فيما إذا كان المتغير يجب تحديثه دائمًا، أو فقط إذا كان موجودًا في مصدر معين. يمكن أن يكون لها أيضًا تأثير على وقت تحديث الوحدة. لكن التجربة ستساعد على القيام بذلك بأفضل طريقة ممكنة. في المهمات المستقبلية، يجب أن يكون هناك تركيز على تحديث الوحدات في StatBus واستخدام مصادر مختلفة.

الشكل 3 يوضح مثال على تصنيف المصادر حول التصنيف الصناعي الدولي الموحد

الشركة	وزارة الصناعة والتجارة	دائرة مراقبة الشركات	مؤسسة الضمان الاجتماعي	جودة سجل إحصاءات الأعمال
المرتبة	3		2	1
1	1234		1235	
2	2333		2333	



## تعزيز قدرات دائرة الإحصاءات العامة الأردنية

4556	4557		4556	3
			3434	4
	4546	X		5
	7410	X		6

تعداد 2024 - هل هناك حاجة إليه؟

تتعامل دائرة الإحصاءات العامة مع المصادر اللازمة لإنشاء سجل إحصاءات أعمال. لن يجلب التعداد سوى معلومات حول حجم الوحدة المحلية، بالنسبة للوحدة القانونية (المسجلة) الذي يحتوي على أكثر من وحدة قانونية (مسجلة) واحدة. يبدو الأمر مكلفًا وربما تمتلك مؤسسة الضمان الاجتماعي هذه المعلومات.

يرى الخبير أنه من الأفضل البحث في الموارد لتحسين جودة البيانات. إذا تم استخدام المصادر المتاحة لدائرة الإحصاءات العامة اليوم على النحو الأمثل، فهناك فرص لبناء سجل إحصاءات أعمال بجودة معقولة. المسألتان الكبيرتان هما العناوين وISIC، وهنا يجب عليك الالتزام بمصادرك.

يمكن أن يكون التعداد بمثابة مساعدة للتحقيق في الشركات غير المسجلة، والتي لا ينبغي أن تكون جزءًا من سجل إحصاءات الأعمال.

إذا كانت دائرة الإحصاءات العامة ترغب في إنشاء سجل للمباني والمسكن جنبًا إلى جنب مع تعداد الأشخاص، يمكن أن يكون التعداد مناسبًا لهذا الجزء.

## 3. الاستنتاجات والتوصيات

الخطوات التالية هي:

- إنشاء خطة عمل أكثر تفصيلاً في الأسبوع 30
- تحليل جودة البيانات المستلمة
- وصف المتغيرات
- اللقاء مع مالكي السجلات
- إنشاء قواعد وألويات لجميع أنواع التحديثات - الترتيب
- العمل مع معرف التحديثات في الوحدات الحالية واستخدام الترتيب
- فهم سجل إحصاءات الأعمال
- ما هي فوائد وجود قاعدة بيانات؟
- كيفية العمل بالجودة
- كيفية العمل والتحديث من الشاشات

الإجراءات اللازمة للمضي قدمًا وكذلك لإعداد المهمة التالية - إضافة صفوف حسب الحاجة.

الإجراء	الموعد النهائي	الشخص المسؤول
قم بتحميل جميع البيانات من وزارة التجارة والصناعة	2023.07.31	IT
قم بتحميل جميع البيانات من دائرة مراقبة الشركات	2023.07.31	IT
قم بتحديث ISIC وعدد الموظفين لعام 2022 مع ملف شهر شباط من مؤسسة الضمان الاجتماعي (هل هو الأفضل؟) - يجب تعيين النموذج لتحديث الوحدات فقط.	2023.08.31	فريق عمل سجل إحصاءات الأعمال وتكنولوجيا المعلومات

فريق عمل سجل إحصاءات الأعمال	2023.08.15	<p>التحقق من ملف مؤسسة الضمان الاجتماعي</p> <ul style="list-style-type: none"> <li>هل هناك العديد من المنشآت المتعلقة بالرقم الوطني؟</li> <li>متغير الاسم من الملف ليس بجودة أفضل من ملفات بيانات وزارة الصناعة والتجارة ودائرة مراقبة الشركات، لذلك لا يجوز استخدامه للتحديث. <u>لكن في الوقت الحالي</u>، هذا الملف مطلوب للتحديث بسبب نظام StatBus.</li> <li>يمكن تحميل عدد الموظفين في هذا الإصدار فقط إجمالي للموظفين. يمكن تحميل البيانات المتعلقة بالأجانب والجنس في الإصدار 2.0</li> <li>تاريخ التقديم، هل لدى مؤسسة الضمان الاجتماعي أيضًا معلومات حول بيانات الفترة التي تشير إليها؟</li> <li>إلى ماذا يشير نوع المنشأة؟ إذا كان الشكل القانوني يفعل ذلك، فارجع إلى لائحة القيم.</li> </ul>
فريق عمل سجل إحصاءات الأعمال	2023.07.31	<p>التحقق من ملف وزارة الصناعة والتجارة</p> <ul style="list-style-type: none"> <li>ما الذي يشير إليه REG_DATE و REG_STATUS_DATE و MODIFY_DATE و CREATE_DATE، هل يجب أن يكون أحدهم start_date أم أنك لا تتلقى هذا، إذا لم يكن لديهم واحد.</li> <li>ما هو CN_REG_NO/CN_CODE، هل يمكنك الحصول عليه إذا كان مهمًا</li> </ul>
فريق عمل سجل إحصاءات الأعمال	2023.07.31	<p>التحقق من ملف دائرة مراقبة الشركات</p> <ul style="list-style-type: none"> <li>تتلقى Company_Number و Establishment_national_ID. ما الفرق، هل هي وحدة محلية؟</li> </ul>
فريق عمل سجل إحصاءات الأعمال	2023.08.20	<p>قبل إنشاء مذكرة التفاهم لجميع المصادر</p> <ul style="list-style-type: none"> <li>وصف جميع المتغيرات المستلمة من أجل فهم مشترك</li> <li>لم يتم اكتساب المعرفة حول المتغيرات opt-in و opt-out</li> </ul>
فريق عمل سجل إحصاءات الأعمال وتكنولوجيا المعلومات	2023.09.15	<p>تحليل البيانات من أمانة عمان الكبرى وسجل وزارة الإدارة المحلية - أين ترى القضايا المتعلقة بإنشاء الوحدات وتصحيحها</p>

## الملحق 1: الإطار المرجعي

## الإطار المرجعي

## مشروع التوأمة الأوروبي بشأن الإحصاء 22 01 JO 21 ENI ST

## المعيار 1:

خارطة الطريق لتطوير نظام بيانات إدارية متكامل في الأردن  
مع مشاريع تجريبية في سجلات الأعمال الإحصائية (SBR) والإحصاءات السكانية

## النشاط 1.2.4:

مقدمة واختبار نظام StatBus III

التواريخ: 03 – 06 تموز 2023

## المحتوى

12	قائمة الاختصارات.....
13	0. الهدف والنتائج الإلزامية للمعيار.....
13	الهدف:.....
13	النتائج الإلزامية ومؤشرات الإنجاز للعنصر الفرعي 1.2.....
14	1. الغرض من النشاط.....
15	معلومات أساسية حول StatBus:.....
15	معلومات أساسية لتحسين سجل إحصاءات الأعمال في دائرة الإحصاءات العامة.....
16	2. النتائج المتوقعة للنشاط.....
17	3. المشاركون.....
17	خبراء الفترة القصيرة من الدول الأعضاء الأوروبية:.....
17	خبراء دائرة الإحصاءات العامة:.....
17	فريق مشروع التوأمة:.....
17	4. الموارد.....
18	2. إدخال البيانات.....
18	6. الأجندة العامة.....

الملحق أ: برنامج النشاط

الملحق ب - المشاركون

الملحق ج: الإنجازات والتحديات لبناء سجل إحصاءات أعمال SBR في الأردن (عرض تقديمي)

الملحق د: تقرير المهمة من النشاط 1.2.3 بشأن تحميل واختبار نظام StatBus II

(الإنجليزية والعربية)

الملحق هـ: توجيهات الأمم المتحدة لسجل إحصاءات الأعمال (الإنجليزية)

الملحق و: مستند منهجية ل StatBus (النسخة الأولية باللغتين الإنجليزية والعربية)

الملحق ز: دليل المستخدم ل StatBus (النسخة الأولية باللغتين الإنجليزية والعربية)

## قائمة الاختصارات

البلد المستفيد - Beneficiary Country	BC
تعداد المنشآت - Census of Establishments	CoE
دائرة الإحصاءات العامة - Department of Statistics	DoS
النظام الإحصائي الأوروبي - European Statistical System	ESS
الدولة العضو - Member State	MS
الحسابات القومية - National Accounts	NA
مستشار التوأمة المقيم - Resident Twinning Advisor	RTA
سجل إحصاءات الأعمال - Statistical Business Register	SBR
خبير الفترة القصيرة - Short Term Expert	STE
الإطارات المرجعية - Term of References	ToR

**الهدف:**

إعداد خارطة طريق لتطوير نظام بيانات إدارية متكامل للأردن، وإجراء مشاريع تجريبية لإنشاء سجل إحصاءات الأعمال وتقوية الإحصاءات السكانية.

حيث أن تطوير نظام بيانات إدارية متكامل هو مشروع طويل الأجل. ، فإن التركيز الرئيسي لمشروع التوأمة سينصب على مشاريع تجريبية محددة يمكن أن يتصدى فيها استخدام السجلات الإدارية للتحديات الرئيسية التي تواجهها حالياً دائرة الإحصاءات العامة، وتشكل هذه المشاريع التجريبية الخطوات الأولى في تنفيذ خطة (خارطة طريق) للنظام الإحصائي الأردني من خلال توفير نموذج لتوسيع نطاق استخدام البيانات الإدارية عبر النظام الإحصائي الأوسع نطاقاً بمرور الوقت؛ فيما يتعلق بإحصاءات الأعمال على وجه التحديد، يعد تطوير سجل الأعمال الإحصائي (SBR) أمراً ضرورياً لدمج مصادر البيانات المختلفة، وتقديم تحليل إضافي دون زيادة التكاليف.

يعد سجل إحصاءات الأعمال مكوناً أساسياً في دعم تماسك واتساق وجودة الإحصاءات المنتجة بالإضافة إلى توفير البيانات عن المجتمع الإحصائي لوحدات الأعمال. يوفر سجل إحصاءات الأعمال أساساً لاختيار العينات ومراقبتها، ودمج مصادر البيانات الإدارية وغيرها من مصادر البيانات وتوفير إطار لاستخلاص ديموغرافيات الأعمال والحسابات القومية.

تم تحديد عدم وجود سجل إحصاءات أعمال شامل كعقبة أمام التحسينات المستقبلية لإحصاءات دائرة الإحصاءات العامة في مشروع التوأمة لعام 2015 بقيادة هيئة الإحصاء الدنماركية. لا تزال هذه الفجوة قائمة - وبالتالي فإن تطوير واستدامة سجل إحصاءات الأعمال للأردن سيعزز بشكل كبير قدرة دائرة الإحصاءات العامة على مراقبة وتحليل التطورات في بيئة الأعمال سريعة التغير. سوف يدرس المشروع التجريبي مصادر البيانات الإدارية المتاحة عن كيانات الأعمال.

بالنسبة لإحصاءات الأعمال، يعد تطوير سجل الأعمال الإحصائي (SBR) أمراً ضرورياً لدمج مصادر البيانات المختلفة، وتوفير تحليل إضافي دون زيادة التكاليف. كما أنها المصدر الرئيسي لمؤشرات ديموغرافيا الأعمال. كما تم تحديد عدم وجود سجل إحصاءات أعمال كعائق أمام تحسين إحصاءات دائرة الإحصاءات العامة.

يعد سجل إحصاءات الأعمال مكوناً أساسياً في دعم تماسك واتساق وجودة الإحصاءات المنتجة. بالإضافة إلى توفير بيانات عن المجتمع الإحصائي في وحدات الأعمال، حيث يوفر سجل إحصاءات الأعمال أساساً لاختيار العينات ومراقبتها، ودمج مصادر البيانات الإدارية وغيرها وتوفير إطار لاستخلاص ديموغرافيا الأعمال. وبالإضافة إلى ذلك استناداً إلى المخطط النتيجة الإلزامية في 1.1 أعلاه، سيتم وضع استراتيجية لربط هذه البيانات بمعلومات دائرة الإحصاءات العامة، بشكل أساسي من تعداد المنشآت (COE). في حين تم تحديد بيانات المصدر الإداري المحددة للمشروع التجريبي، يمكن أيضاً النظر في معلومات أخرى. تم مؤخراً إطلاق [رؤية تحديث الاقتصاد الأردني 2030](#) وتم تحديد «الأردن الذكي» كواحد من محركات النمو الثمانية لتنفيذ رؤية التحديث الاقتصادي. يشمل «برنامج Smart Jordan Driver» سبع قطاعات حيث البيانات هي واحدة منها. يشير هذا إلى الاهتمام الوطني بضمن مصادر بيانات ثابتة وموثوقة وأنظمة إحصائية قوية تساهم في صنع السياسات في الوقت المناسب وعلى أساس مستنير.

تتعلق هذه المهمة بالنتيجة الإلزامية 1.2: مشروع تجريبي لتطوير استراتيجية لدمج مصادر البيانات الإدارية لإنشاء سجل إحصاءات أعمال. في الجدول 1 يتم سرد المؤشرات المرتبطة.

**النتائج الإلزامية ومؤشرات الإنجاز للعنصر الفرعي 1.2****الجدول 1: النتائج الإلزامية ومؤشرات الإنجاز (IA) للعنصر الفرعي 1.2**

المؤشر	النتائج الإلزامية من وثيقة مشروع التوأمة:
المؤشر 1.2.1: تم تحديد مصادر البيانات الإدارية وتقييمها ووضع خطة لدمجها مع معلومات تعداد المنشآت (COE) في سجل إحصاءات الأعمال	النتيجة الإلزامية 1.2: مشروع تجريبي لتطوير استراتيجية لدمج

<p><b>المؤشر 1.2.ب:</b> تم إعداد المستندات المتعلقة بهيكل قواعد البيانات والامتثال للمعايير الإحصائية والتصنيفات (مثل ISIC، Rev 4) وما إلى ذلك واستخدام المعرفات الشائعة وما إلى ذلك.</p> <p><b>المؤشر 1.2.ج:</b> استكشف كيف يمكن لسجل إحصاءات الاستفادة من المجالات الإحصائية الأخرى في دائرة الإحصاءات العامة.</p>	<p>مصادر البيانات الإدارية لأغراض إنشاء سجل إحصاءات أعمال</p>
--	---

#### 1. الغرض من النشاط

الغرض من هذا النشاط هو تقديم واختبار نظام StatBus لمدى ملاءمته لدعم إنشاء سجل إحصاءات أعمال في الأردن. هذه هي المهمة الثالثة المخصصة لاختبار StatBus.

سيتم تغطية المواضيع التالية:

- إصلاح أي خلل في نظام StatBus؛
- معالجة التحديات التي تواجهها دائرة الإحصاءات العامة
- تحديد وإعداد متغيرات دائرة الإحصاءات العامة
- تحميل مجموعة البيانات الكاملة من مصادر البيانات الإدارية المتاحة (وزارة الصناعة والتجارة وإدارة مراقبة الشركات؛ مؤسسة الضمان الاجتماعي)؛
- مناقشة الإدماج مع إدارة الدخل والضرائب وبيانات المسح؛
- مقدمة واختبار الأداء الوظيفي StatBus؛

**معلومات أساسية حول StatBus**

StatBus هو نظام قائم على خادم العميل لسجلات الأعمال الإحصائية وهو الأساس المهم لأي مكتب إحصائي وطني. للحصول على معلومات إضافية، يرجى الرجوع إلى: [/https://www.StatBus.org](https://www.StatBus.org)

الميزات الرئيسية هي:

- أداة لتخزين المعلومات عن الشركات واستدامتها من المصادر الإدارية والمسوحات والتعدادات
- مرخص كمصدر مفتوح
- يستند إلى المبادئ التوجيهية الدولية للأمم المتحدة لتطوير واستدامة سجلات الأعمال الإحصائية
- يستخدم لسحب العينات وإنتاج الإحصاءات الاقتصادية الوطنية
- هام للحسابات القومية

The screenshot shows the 'Search statistical units' interface. It includes a search bar with a 'Name' input field and a 'Statistical unit type' dropdown menu. There are also 'Sort' and 'By ascending/descending' options. The results section shows 'Displaying 0 of 0' and 'No items to display'. The page size is set to 5, and the page number is 1.

الجدول 1: screenshot من StatBus باللغة الإنجليزية

للحصول على معلومات إضافية، يرجى الرجوع إلى: [/https://www.StatBus.org](https://www.StatBus.org)

**معلومات أساسية لتحسين سجل إحصاءات الأعمال في دائرة الإحصاءات العامة**

كمعلومات أساسية لبناء خارطة طريق لتعزيز سجل إحصاءات الأعمال في الأردن، ترد الإنجازات والتحديات الحالية في الملحق ج. في الجدول 2، يتم سرد المتغيرات المتاحة من المصادر الإدارية الرئيسية.

باختصار، تواصلت دائرة الإحصاءات العامة مع خمسة مالكين للبيانات الإدارية حيث تتوفر البيانات من المصدرين الأولين حالياً. تجري الدائرة حواراً مع مالكي البيانات الآخرين للحصول على بيانات إضافية مع التركيز على البيانات الإدارية الخاصة بإدارة الدخل والضرائب.

- وزارة الصناعة والتجارة (MIT)
- إدارة مراقبة الشركات (CCD)
- مؤسسة الضمان الاجتماعي
- إدارة الدخل والضرائب
- أمانة عمان الكبرى
- وزارة الإدارة المحلية

الجدول 2: المتغيرات الحالية في سجل إحصاءات الأعمال الحالي وكذلك المتغيرات المتاحة من مصادر رئيسية مختلفة للبيانات الإدارية (مستمد من الملحق ج.أ).

المصدر/المتغير	سجل إحصاءات الأعمال في دائرة الإحصاءات العامة	إدارة مراقبة الشركات	مؤسسة الضمان الاجتماعي	أمانة عمان الكبرى
الاسم التجاري للمؤسسة	X	X		
الاسم الشائع	X			
اسم مالك المؤسسة	X			
جنسية مالك المؤسسة	X			
الرقم الوطني لمالك المؤسسة	X	X		
رقم تسجيل المؤسسة	X	X		
العنوان المفصل	X	X		
عدد العمال			X	
حجم المؤسسة				X
تاريخ تسجيل المؤسسة	X	X		
رأس المال المسجل	X			
الكيان القانوني للمؤسسة	X	X		
المهنة ووصف النشاط الاقتصادي			X	

تم تحميل StatBus بنجاح على خادم دائرة الإحصاءات العامة وقد ثبت أن نظام StatBus يدعم كلا من اللغة الإنجليزية والعربية. ومع ذلك، واجهت دائرة الإحصاءات العامة في مرحلة الاختبار التحديات التالية التي سيتم معالجتها في هذه المهمة.

1. ملف متغيرات وزارة الصناعة والتجارة غير متوافق مع المتغيرات في نظام StatBus تواجه دائرة الإحصاءات العامة مشكلة في توحيد المصطلحات بين المتغيرات في StatBus ومتغيرات وزارة الصناعة والتجارة، على سبيل المثال: لدينا متغيرين من وزارة الصناعة والتجارة يتعلقان برأس المال المعلن وإجمالي رأس المال؛ تكمن المشكلة في انعكاس/عرض متغير رأس المال المعلن على StatBus ويرجع ذلك إلى احتواء StatBus على متغيرات متعلقة برأس المال.
2. عدة محاولات لم تنجح في تحميل متغيرات وزارة الصناعة والتجارة ولم يتمكن الموظفون من تحديد المشكلة يتم توضيح المشكلة من خلال screenshot أدناه.

Data source file name	Template name	Source uploading date	User name	Status	Note
Book2.csv	Ministry_of_Industry	2023-06-08 07:47	abed	Data load completed partially	The MERGE statement conflicted with the FOREIGN KEY constraint 'FK_StatisticalUnits_Statutes_UnitStatusId'. The conflict occurred in database 'SBR_IORDAN', table 'dbo.Statutes', column 'Id'. The statement has been terminated.
Book2.csv	Ministry_of_Industry	2023-06-08 07:46	abed	Data load completed partially	The MERGE statement conflicted with the FOREIGN KEY constraint 'FK_StatisticalUnits_Statutes_UnitStatusId'. The conflict occurred in database 'SBR_IORDAN', table 'dbo.Statutes', column 'Id'. The statement has been terminated.

2. النتائج المتوقعة للنشاط
  - تقرير النشاط؛



## تعزيز قدرات دائرة الإحصاءات العامة الأردنية

- إعداد البيانات وتكاملها/ إدماجها مع بيانات دائرة الإحصاءات العامة
- تحديد وإعداد متغيرات دائرة الإحصاءات العامة
- إعداد إدماج بيانات دائرة الإحصاءات العامة
- الجمع/ الدمج بين البيانات من مصادر مختلفة؛
- الاجتماع مع الحسابات القومية ومديرية المسوح الاقتصادية لفهم شامل لأي احتياجات خاصة؛

## 3. المشاركون

## خبراء الفترة القصيرة من الدول الأعضاء الأوروبية:

- السيد ستين إبيرغ يورجنسن، نائب رئيس قسم جمع بيانات الأعمال والسجلات، الإحصاءات الدنماركية (قائد المعيار من الدولة العضو الأوروبية)  
يتمتع السيد ستين إبيرغ يورجنسن بأكثر من 20 عامًا من الخبرة المهنية في إدارة الإحصاءات الرسمية. منذ عام 2008، يتمتع السيد يورجنسن بخبرة موسعة في جميع أبعاد سجلات الأعمال على وجه الخصوص - والإحصاءات الرسمية القائمة على السجلات بشكل عام. ويشمل ذلك دمج البيانات الإدارية في الإحصاءات الرسمية ومعرفة توحيد مجموعات البيانات والتصنيفات والمعرفات. بالإضافة إلى ذلك، يتمتع السيد يورجنسن بخبرة واسعة في تقديم برامج التدريب على المستويين الوطني والدولي وهو عضو نشط في العديد من مجموعات عمل Eurostat.  
البريد الإلكتروني: [sej@dst.dk](mailto:sej@dst.dk)
- السيد كريستيان بيندتسن، مطور في قسم تكنولوجيا المعلومات، الإحصاءات الدنماركية.  
السيد بيندتسن هو مطور تكنولوجيا المعلومات وقد تم توظيفه في الإحصاءات الدنماركية منذ عام 2007 بشكل رئيسي في مجال سجل الأعمال الإحصائية. بالإضافة إلى ذلك، يتمتع السيد بيندتسن بمعرفة واسعة بقاعدة بيانات Oracle، PL/SQL.  
البريد الإلكتروني: [chb@dst.dk](mailto:chb@dst.dk)
- السيد إريك سوبيرغ، رئيس نظام StatBus، هيئة إحصاءات النرويج.  
البريد الإلكتروني: [Erik.Soberg@ssb.no](mailto:Erik.Soberg@ssb.no)

## خبراء دائرة الإحصاءات العامة:

- قائد المعيار 1: السيد جعفر عباينة، مدير مديرية إدارة البيانات، دائرة الإحصاءات العامة.  
البريد الإلكتروني: [Jafaar.Ababneh@DOS.GOV.JO](mailto:Jafaar.Ababneh@DOS.GOV.JO)

الخبراء الإضافيون من دائرة الإحصاءات العامة: ستقوم دائرة الإحصاءات العامة بإعداد القائمة الكاملة وسيتم تقديمها في المرفق ب.

## فريق مشروع التوأمة:

- المهندس. محمد خلف، مدير وحدة التنمية المستدامة، دائرة الإحصاءات العامة، الأردن (نظير مستشار التوأمة المقيم)
- د. شارلوت نيلسن (مستشار التوأمة المقيم)
- الأناثة زينة عميرة (المساعد اللغوي لمستشار التوأمة المقيم)

## 4. الموارد

سيتم توفير خدمات الترجمة التحريرية والشفوية في جميع مراحل النشاط؛ (ترجمة تنبؤية) لذلك يرجى إبقاء الجمل قصيرة إلى متوسطة الطول عند الحديث مما يسمح للمترجم بتقديم ترجمة دقيقة.

\*جميع الملفات والمستندات باللغتين العربية والإنجليزية سيتم إرسالها إلى جميع المشاركين في النشاط قبل، أثناء، وبعد انتهاء المهمة/النشاط.

سيتم عقد النشاط في قاعة الاجتماعات (الطابق الأول-دائرة الإحصاءات العامة) ويتوفر جهاز عرض ومواد مكتبية أخرى.

## 2. إدخال البيانات

يدعم StatBus حاليًا تحميل البيانات بشكل أساسي من خلال ملفات CSV، لذلك سيكون من المثالي أن تكون بعض البيانات النظيفة جاهزة بهذا التنسيق حتى نتجنب استخدام وقت المهمة لذلك. بالإضافة إلى ذلك، سيكون من المثالي أن تكون بيانات الاختبار جاهزة، على سبيل المثال، إصدار من ملفات البيانات ذات الصلة مع 100 صف فقط، بحيث يكون اختبارها سريعًا وسهلاً مقابل وحدة تحميل StatBus.

## 6. الأجنحة العامة

### الإثنين

- فحص جودة البيانات (الدول الأعضاء)

### الثلاثاء

- وظائف التحميل والتحديث والبحث في StatBus
- مصادر البيانات لسجل إحصاءات الأعمال

### الأربعاء

- وظائف التحميل والتحديث والبحث في StatBus - تابع
- الوحدات الإحصائية والتكرار (عرض)

### الخميس

- تلخيص وعرض النتائج للإدارة

## الملحق 2. الأشخاص الذين تم الالتقاء

## مديرية إدارة البيانات

- السيد جعفر عباينة، قائد المعيار 1 من دائرة الإحصاءات العامة، مدير مديرية إدارة البيانات  
jafaar.Ababneh@dos.gov.jo

## قسم سجل الأعمال

- السيدة صفاء أبو عيطة، قسم سجل الأعمال، دائرة الإحصاءات العامة - موظف / safaa.aboeta@DOS.GOV.JO
- السيد عبد الواحد الحرايزة، قسم سجل الأعمال، دائرة الإحصاءات العامة -  
موظف / Abdalwahed.ALharaizeh@DOS.GOV.JO
- السيدة أنوار الخصبة، قسم سجل الأعمال، دائرة الإحصاءات العامة - موظف / anwarkh@dos.gov.jo

## مديرية المسوح الاقتصادية

- السيد محمد عبد الرزاق، مدير مديرية المسوح الاقتصادية، قائد المعيار 3 من دائرة الإحصاءات العامة / Mohammad.AbdelRazzaq@DOS.GOV.JO

## مديرية الحسابات القومية

- السيد وليد بطاح، مدير مديرية الحسابات القومية، Walid.Battah@DOS.GOV.JO
- السيد مراد بني حمد، رئيس الحسابات السنوية- دائرة الإحصاءات العامة، [Murad.BaniHamad@DOS.GOV.JO](mailto:Murad.BaniHamad@DOS.GOV.JO)

## مشروع الحسابات القومية

- السيد عمر هاكوز، خبير الحسابات القومية،  
[hakouzo@un.org](mailto:hakouzo@un.org)

## مديرية المنهجيات والأبحاث

- السيد ضرار جورانة، [derar.jawarneh@DOS.GOV.JO](mailto:derar.jawarneh@DOS.GOV.JO)
- السيد دريد شواورة، [Duraid.shawawareh@DOS.GOV.JO](mailto:Duraid.shawawareh@DOS.GOV.JO) / [Duraid997@yahoo.com](mailto:Duraid997@yahoo.com)

## مديرية تكنولوجيا المعلومات والتحول الإلكتروني

- السيد حسام أبو الشكر، رئيس قسم النشر، [Hussam.AbuShukur@dos.gov.jo](mailto:Hussam.AbuShukur@dos.gov.jo)
- السيد محمد شطناوي، مبرمج، [Mohammad.Shatnawi@dos.gov.jo](mailto:Mohammad.Shatnawi@dos.gov.jo)
- السيد أيمن الهلول، مبرمج، [Ayman.elholoul@dos.gov.jo](mailto:Ayman.elholoul@dos.gov.jo)

## المواضيع التي تم تناولها

- نماذج لنظام سجل إحصاءات الأعمال StatBus
- تنظيف بيانات وزارة الصناعة والتجارة ومؤسسة الضمان الاجتماعي
- توضيح أنواع الوحدات في سجل إحصاءات الأعمال
- توضيح لملف الضمان الاجتماعي
- توضيح وترتيب أولويات مصادر سجل إحصاءات الأعمال
- أفكار لإجراء تحليل لتصنيف ISIC 4 من وزارة الصناعة والتجارة ودائرة مراقبة الشركات
- هل يوجد حاجة لتعداد (المنشآت / الشركات)؟



## النتائج المتوقعة

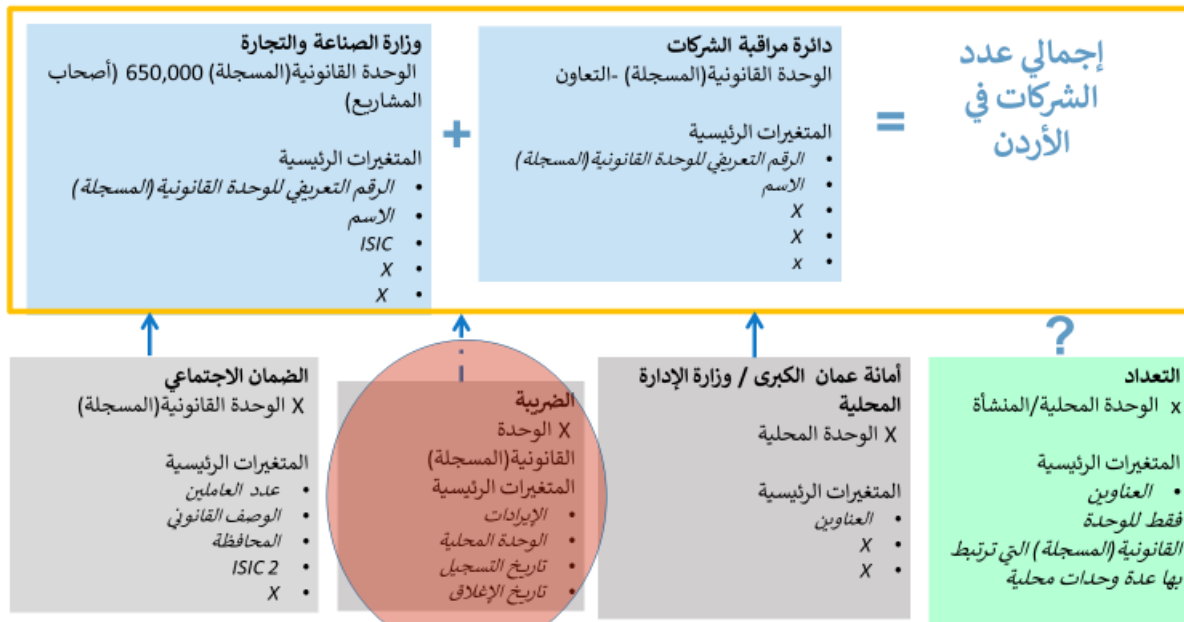
- حل الخلل والأخطاء في نظام StatBus؛ تم إصلاح معظمها
- بعض التحديات المتعلقة بالتسلسل الهرمي للعناوين في دائرة الإحصاءات العامة، ليست أولوية أساسية، تعتبر قضية وطنية
- تحديد وإعداد متغيرات دائرة الإحصاءات العامة، نعم
- تحميل مجموعة بيانات كاملة من المصادر الإدارية المتاحة (بيانات وزارة الصناعة والتجارة، دائرة مراقبة الشركات، مؤسسة الضمان الاجتماعي)، تم تحميل 100.000 من وزارة الصناعة والتجارة، وتحميل 200 وحدة من بيانات دائرة مراقبة الشركات. تم تحميل عينة صغيرة من البيانات لجميع المصادر بنجاح على الكمبيوتر الشخصي للخبراء، ولكن عملية دمج المصادر جارية حاليًا
- مناقشة إدماج بيانات مؤسسة الضمان الاجتماعي مع بيانات المسح، تم البدء بذلك
- تقديم واختبار السمات الوظيفية لنظام StatBus، تم بشكل جزئي
- الاجتماع مع مديرية الحسابات القومية ومديرية المسوح الاقتصادية من أجل فهم شامل لأي احتياجات خاصة، نعم، ولكن ليس بالصيغة النهائية

## المصادر

- الضريبة – يتم الحصول فقط على البيانات المجمعة (المستوى التجميعي) – لا يتم استلام بيانات لسجل إحصاءات الأعمال
- مشروع وزارة الاقتصاد الرقمي والريادة، يتعين إبرام اتفاقية أفضل
- لا يمكن أن تكون البيانات الفردية عن الشركات سرية للغاية، ربما بعض المتغيرات فقط ؟
- أخرى (لا يوجد مذكرات تفاهم)
  - وزارة الصناعة والتجارة
  - دائرة مراقبة الشركات
  - مؤسسة الضمان الاجتماعي
  - يتم تلقي البيانات مرة واحدة في السنة من:
    - أمانة عمان الكبرى، المشروع مع UNDP (الوحدة المحلية)، الترخيص للوحدات القانونية (المسجلة) النشطة.
    - وزارة الإدارة المحلية (مركزية للبلديات الأخرى)، المشروع مع UNDP (الحسابات القومية) (الوحدة المحلية)، الترخيص للوحدات القانونية (المسجلة) النشطة.
    - غرفة تجارة عمان (وحدة قانونية (مسجلة))
    - منطفة العقبة الاقتصادية الخاصة (الوحدة القانونية (المسجلة))، الاطلاع على ملفات المتغيرات – تحليل الجودة
    - منطفة تنمية البتراء



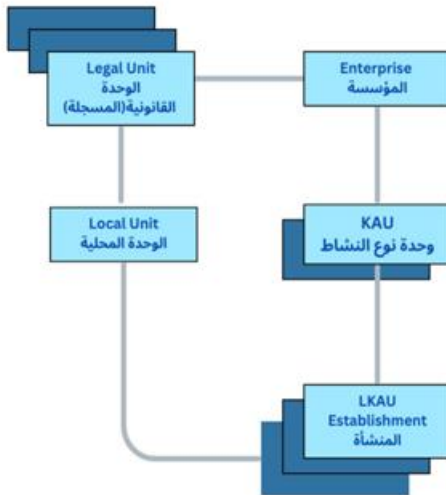
4



Delegation of the European Union to Jordan



## الحالة الأولى (المصطلحات)



الوحدة المسجلة (الوحدة القانونية) - Legal unit  
 الوحدة المحلية - Local unit  
 المنشأة - LKAU / Establishment  
 وحدة نوع النشاط - KAU  
 مؤسسة - Enterprise

الوحدة الإحصائية: هي وحدة الرصد أو القياس التي تُجمع أو تُستمد البيانات منها.

الفرع لا تعد وحدة في سجل إحصاءات الأعمال  
 الفرع هو بناء يوجد له مفهوم بسبب التعداد، حيث يمتلك ميزانيته الخاصة ويمكنه  
 توظيف/طرده الموظفين



## الحالة الأولى (المصطلحات)

الوحدة القانونية (المسجلة): وحدة يعترف بها القانون أو المجتمع، بصرف النظر عن الأشخاص أو المؤسسات التي تملكها. وتتمثل خصائص الوحدة القانونية في أنها تمتلك سلعا أو موجودات وتتحمل التزامات وتبرم عقودا. وتشكل الوحدة القانونية دائما، إما بمفردها أو في بعض الأحيان بالاشتراك مع وحدات قانونية أخرى، الأساس القانوني لوحدة إحصائية.

الوحدة المحلية: هي مؤسسة أو جزء منها (مثل ورشة أو مصنع أو مستودع أو مكتب أو منجم أو مستودع) تقع في مكان محدد جغرافيا. يمكن أن يكون لها نشاط مختلف عن النشاط الرئيسي.

المؤسسة: وحدة تنظيمية تنتج سلعا أو خدمات تتمتع بدرجة معينة من الاستقلالية في صنع القرار. ويمكن للمؤسسة أن تضطلع بأكثر من نشاط اقتصادي واحد ويمكن أن تقع في أكثر من موقع واحد. ويجوز أن تتألف المؤسسة من وحدة قانونية واحدة أو أكثر.

وحدة KAU (وحدة نوع النشاط): هي جزء من المؤسسة. وتجمع الوحدة جميع مكاتب المؤسسة ومرافقها الإنتاجية وغيرها، مما يسهم في أداء نشاط اقتصادي محدد على مستوى الفئة (أربعة أرقام) من تصنيف اللجنة الاقتصادية لأوروبا التابعة للأمم المتحدة للأنشطة الاقتصادية (التنقيح 4,1 للتصنيف الصناعي الدولي الموحد). لا يتم إنشاء KAU إلا إذا كان لها تأثير كبير على رمز ISIC للاقتصاد الأردني.

LKAU (وحدة نوع النشاط المحلية) - مرادفة للمنشأة.  
 لا يتم إنشاء LKAU (مثل KAU) إلا عندما تعطي قيمة مضافة للإنتاج الإحصائي.



## وحدة نوع النشاط - متى وكيف

➤ وفي التنفيذ العملي، قد يقتصر ترسيم "وحدة نوع النشاط" على المؤسسات بسبب حجمها (مثل قيمة الإنتاج) على ما يلي:

- (i) تأثير كبير على البيانات المجمعة (الوطنية) على مستوى نشاط التصنيف الصناعي الدولي الموحد
- (ii) على مستوى كل مؤسسة على حدة، كتوجيه، يمثل نشاط ثانوي واحد ما يلي:
- (a) أكثر من 30% من إجمالي إنتاجها على مستوى 4 أرقام (فئة) من تصنيف ISIC Rev. 4، أو
- (b) أكثر من 20% من إجمالي إنتاجها عند مستوى (تقسيم) مكون من رقمين من تصنيف التصنيف الصناعي الدولي الموحد (ISIC Rev. 4).

➤ وفي الممارسة العملية، يضع المستخدمون، بما في ذلك فريق سجل إحصاءات الأعمال، قائمة بأهم الوحدات من رؤسائهم أو التي يتم تحديدها حسب الحجم (10-50 وحدة قانونية).

## مثال أولوية التصنيف الصناعي الدولي الموحد 4

الشركة	وزارة الصناعة والتجارة	دائرة مراقبة الشركات	مؤسسة الضمان الاجتماعي	جودة سجل إحصاءات الأعمال
المرتبة	3		2	1
1	1234		1235	
2	2333		2333	
3	4556		4557	4556
4	3434			
5		X	4546	
6		X	7410	

## سجل إحصاءات الأعمال

StatBus هو نظام قائم على خادم العميل لسجلات الأعمال الإحصائية وهو الأساس المهم لأي مكتب إحصائي وطني. للحصول على معلومات إضافية، يرجى الرجوع إلى: <https://www.StatBus.org/>

الميزات الرئيسية هي:

- أداة لتخزين المعلومات عن الشركات واستخداماتها من المصادر الإدارية والمسوحات والتعدادات
- مرخص كمصدر مفتوح
- يستند إلى المبادئ التوجيهية الدولية للأمم المتحدة لتطوير واستخدام سجلات الأعمال الإحصائية
- يستخدم لسحب العينات وإنتاج الإحصاءات الاقتصادية الوطنية
- هام للحسابات القومية



## سجل إحصاءات الأعمال

الإيجابيات:

- سيجري مواءمة سجل إحصاءات الأعمال مع المعايير الدولية
- ليست بداية من الصفر
- دعم جميع أنواع الوحدات والعلاقات بين أنواع الوحدات
- نموذج تاريخي أفضل
- يدعم ديمغرافية الأعمال
- واجهة المستخدم
- يدعم التسلسل الهرمي للعناوين
- يدعم التصنيفات (على سبيل المثال Isic4) ولوائح القيم





## تعداد المنشآت (الشركات)، هل توجد له الحاجة؟ لماذا يتم تنفيذ تعداد المنشآت (الشركات)؟

- يجب أن تحصل دائرة الإحصاءات العامة على معرفة بالمواضيع التالية:
  - الأنشطة الغير مسجلة
  - المباني من أجل سجل المباني والمساكن
  - العناوين؟
- لماذا لا يتم إجراء تعداد للشركات (المؤسسات) من منظور سجل إحصاءات الأعمال؟
- ولدى دائرة الإحصاءات العامة معرفة بما يلي:
  - جميع الوحدات القانونية
  - الوصول إلى الوحدات المحلية
  - جودة البيانات جيدة
- و
  - ستكون التكلفة منخفضة عند الاتصال بالوحدة القانونية للحصول على المعلومات

## الخطوات المقبلة التي يجب اتباعها

- وضع خطة عمل أكثر تفصيلاً في الأسبوع 30
- تحليل جودة البيانات التي تم الحصول عليها
- الالتقاء والاجتماع بمالكي السجلات
- وضع قواعد وأولويات لجميع أنواع التحديثات - الترتيب
- العمل مع محدد التحديثات في الوحدات الحالية واستخدام الترتيب
- فهم سجل إحصاءات الأعمال
- ما هي فوائد وجود قاعدة بيانات؟
- كيفية العمل مع مفهوم الجودة
- كيفية العمل والتحديث من الشاشات