

## Danmarks Statistiks forskellige ledighedsbegreber

*Sammenfatning* Danmarks Statistik udgiver løbende to ledighedsstatistikker. Den månedlige registerbaserede ledighedsstatistik, der opgør *nettoledigheden* og *bruttoledigheden* samt den interviewbaserede arbejdskraftundersøgelse, der opgør *AKU-ledigheden*. Dette tal udgives både som kvartalstal og som månedstal.

De *nettoledige* omfatter de 16-64-årige jobparate modtagere af dagpenge, kontanthjælp og uddannelseshjælp, omregnet til 'fuldtidsledige'. De *bruttoledige* omfatter de *nettoledige* samt de 16-64-årige jobparate aktiverede dagpenge-, kontanthjælps- og uddannelseshjælpsmodtagere, herunder personer i løntilskud, omregnet til fuldtid. *AKU-Ledigheden* følger det europæiske statistikbureau Eurostats og ILO's operationaliseringer af arbejdsmarkedstilknytningen. De *AKU-ledige* er således personer, der til arbejdskraftundersøgelsen oplyser, at de ikke var beskæftigede i en given referenceuge, og at de aktivt har søgt arbejde indenfor de seneste fire uger, og at de kan påbegynde nyt arbejde indenfor de kommende to uger.

De fundamentale forskelle i AKU-ledigheden og den registerbaserede ledighed indebærer, at de to statistikker måler forskellige ting. De to statistikker komplementerer derfor hinanden og kan bruges til at analysere forskellige aspekter af ledigheden.

*Brutto-ledigheden bør fx. anvendes*

- For at undersøge ledighedens samlede påvirkning af de offentlige finanser.
- Når man ønsker en hurtig/månedlig ledighedsindikator der inkluderer jobklare personer i aktivering.

*Netto-ledigheden bør fx. anvendes*

- Når man ønsker en lang tidsserie. Nettoledigheden går tilbage til 1979, mens AKU-ledigheden går tilbage til 1994 og bruttoledigheden til 2007.

*AKU-ledigheden bør fx. anvendes*

- Når man ønsker at foretage internationale sammenligninger af ledighedsniveauer og ledighedsudviklinger
- Når man vil tage højde for samtlige personers ønske om at få arbejde, uanset om personerne modtager den ene eller anden ydelse eller er selvforsørgende.

På trods af, at de to statistikker er forskellige er det muligt at koble den kvartalsvise AKU sammen med de registerbaserede tal og se, hvilken registermarkering de personer, der deltager i AKU, har. Det er derimod ikke muligt at lave denne kobling på den månedlige AKU, hvilket skyldes, at serien pga. usikkerhed kun publiceres på hovedserier med beskæftigelse og ledighed på aggregerede serier som køn og to aldersgrupper (15-24 og 25-74), hvilket medfører, at man ikke i de månedlige tal kan se, hvorvidt de AKU-ledige modtager dagpenge, kontanthjælp eller SU.

Ser man på den kvartalsvise AKU-ledighed bestod den således i 2013 af 43 pct. der samtidig var nettoledige, 10 pct. yderligere var bruttoledige men ikke nettoledige, 18 pct. var studerende, mens de sidste 29 pct. var øvrige AKU-ledige. Tager man omvendt udgangspunkt i den registrerede ledighed, ser man, at 68 pct. af de registrerede nettoledige samtidig var AKU-ledige i 2013. Denne fællesmængde er vokset med 21 procentpoint fra 2007 (47 pct.) til 2013 (68 pct.).

En sammenligning over tid viser, at der i perioden 2001 til 2006 var en bemærkelsesværdig stor overensstemmelse mellem det samlede antal af AKU-ledige personer og nettoledige omregnet til fuld tid. Fra 2007 bevæger serierne sig væk fra hinanden, for i perioden 2008-2011 at ligge på forskellige niveauer, mens de følger nogenlunde samme udvikling. Sammenfaldet mellem AKU-ledigheden og nettoledigheden i 2001-2006 skyldes tilfældigheder. En sammenligning af ledighedsudviklingerne for henholdsvis de 16-29-årige og de 30-64-årige viser således begge store forskelle i denne periode.

Efter 2007 er AKU-ledigheden konsekvent højest. Skiftet relaterer sig til implementeringen af en ny opregningsmetode i AKU, som AKU-data tilbage til 2007 blev revideret med i november 2011. Den nye opregning hævede niveauet for den opgjorte AKU-ledighed. Endvidere øges afstanden mellem de tre ledighedsserier i takt med at ledigheden stiger efter 2008. Den største forskel i denne stigning er blandt personer under 30 år, hvilket primært skyldes at de studerende, som ofte er unge, kan indgå i gruppen af AKU-ledige, men kun sjældent i brutto- og nettoledigheden, da de som regel ikke er berettigede til dagpenge eller kontanthjælp/uddannelseshjælp.

## Danmarks Statistiks forskellige ledighedsbegreber

Danmarks Statistik udgiver løbende to ledighedsstatistikker. Den månedlige registerbaserede ledighedsstatistik og kvartalsvise ledighedstal fra arbejdskraftundersøgelsen (AKU). Sidstnævnte er ydermere blevet udvidet med månedstal for udvalgte hovedserier. Tre forskellige ledighedsbegreber indgår i disse to statistikker:

Statistik	Ledighedsbegreb	Udgiveshyppighed
Arbejdskraftundersøgelsen	AKU-ledige	Kvartalsvis/Månedlig på udvalgte hovedserier
Registerbaseret ledighedsstatistik	Brutto-ledige Netto-ledige	Månedlig Månedlig

*Formål* Formålet med dette notat er, at give en grundig introduktion til de definatoriske og kvantitative forskelle på de tre ledighedsbegreber. Notatet er et supplement til de varedeklarationer, der findes i Statistikbanken, og det forklarer og kvantificerer forskelle mellem begreberne og angiver retningslinjer for anvendelsen.

### 1. Definatoriske forskelle på de tre ledighedsbegreber

*Registerbaseret ledighedsstatistik* Den registerbaserede ledighedsstatistik er en månedlig totaltælling baseret på data fra STyrelsen for Arbejdsmarked og Rekruttering (STAR). Denne statistik opgør nettoledighed og bruttoledighed. De *nettoledige* omfatter de 16-64-årige jobparate modtagere af dagpenge, kontanthjælp og uddannelseshjælp, omregnet til 'fuldtidsledige'. De *bruttoledige* omfatter de nettoledige samt de 16-64-årige jobparate aktiverede dagpenge-, kontanthjælps- og uddannelseshjælpsmodtagere, herunder personer i løntilskud, omregnet til fuldtid. Nettoledigheden er offentliggjort i statistikbanken siden 1979 og bruttoledigheden fra og med 2007.

*AKU-ledigheden* Arbejdskraftundersøgelsen (AKU) er en kvartalsvis, stikprøvebaseret statistik, der opgør befolkningens arbejdsmarkedstilknøytning. AKU er Danmarks største kontinuerlige interviewundersøgelse med ca. 22.000 interviews pr. kvartal og ca. 400 variabler. AKU er EU-harmoniseret og følger det europæiske statistikbureau Eurostats og ILO's operationaliseringer af arbejdsmarkedstilknøytningen. De *AKU-ledige* er således personer, der ikke var beskæftigede i en given referenceuge, og som aktivt har søgt arbejde indenfor de seneste fire uger, og som kan påbegynde nyt arbejde indenfor de kommende to uger. AKU-ledigheden er offentliggjort kvartalsvist siden 1994, og data findes i Statistikbanken tilbage til 1996. Derudover opgøres der månedlige AKU-ledighedstal for udvalgte hovedserier tilbage fra og med januar 2007.

*AKU-ledigheden er baseret på den internationale ledighedsdefinition* AKU følger de internationale standarder for arbejdsmarkedsstatistik, mens den registerbaserede ledighedsstatistik afviger herfra. Den internationale arbejdsmarkedsorganisation ILO fastlagde i 1983, at en person er ledig, når denne, for en given referenceperiode, opfylder de følgende tre kriterier:

1. Er helt uden arbejde
2. Er aktivt jobsøgende
3. Kan påtage sig et arbejde

*Registerledigheden afviger fra den internationale definition* Den registerbaserede ledighedsstatistik's væsentligste afvigelser fra denne definition, og dermed fra AKU-ledigheden, er:

- at den registrerede ledighed kun omfatter personer, der modtager en given ydelse. Det betyder bl.a., at studerende og pensionister sjældent bliver registreret som ledige, da de som regel hverken modtager dagpenge eller kontanthjælp eller starthjælp eller kommer i løntilskud.
- at ledigheden opgøres som et volumenmål (omregning til fuldtidsledige), hvorved de deltidsledige i referenceperioden inkluderes i ledighedstallet med den andel af referenceperioden, hvor de er ledige.

*AKU-ledighed inkluderer personer uden ydelse*

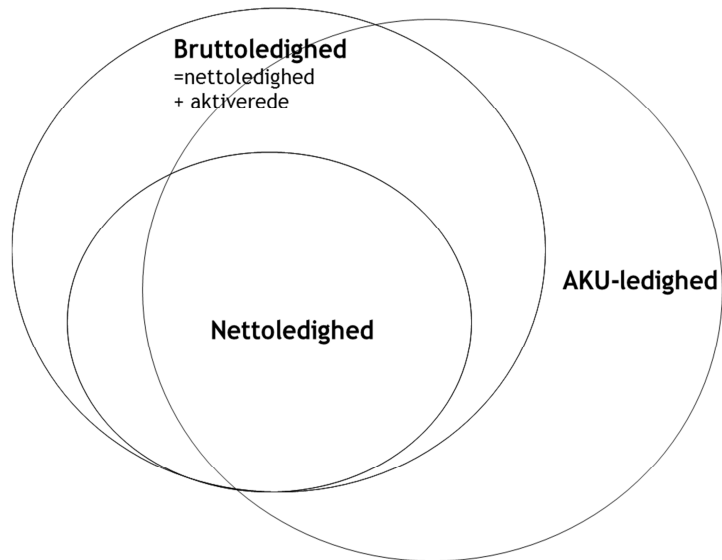
AKU er en spørgeskemaundersøgelse, der dækker hele befolkningen i alderen 15 til 74 år, og som derfor kan belyse arbejdsmarkedstilknytningen for alle grupper i befolkningen, uanset om de er omfattet af en bestemt ydelse eller ej.

*Brutto- og nettoledighed*

Den registerbaserede ledighedsstatistik opgør ydermere to ledighedsbegreber, der adskiller sig fra hinanden. Bruttoledigheden inkluderer, i modsætning til nettoledigheden, jobklare personer, der er i aktivering som dagpengeberettigede eller som kontanthjælpsberettigede samt personer i løntilskud.

Lighederne og forskellene mellem de tre ledighedsbegreber opsummeres i nedenstående model:

**Figur 1. De tre ledighedsbegreber**



## 2. Hvornår bør hvilket ledighedsbegreb anvendes?

Der er fundamentale forskelle på AKU-ledigheden og den registerbaserede ledighed. Her redegøres kort for, hvornår hvert af de tre ledighedsbegreber bør anvendes.

<i>Bruttoledigheden bør anvendes</i>	<ul style="list-style-type: none"><li>• Når man ønsker at undersøge ledighedens samlede påvirkning af de offentlige finanser</li><li>• Når man ønsker at undersøge ledigheden for små persongrupper (f.eks. 55-59-årige kvinder på Bornholm). Den relative stikprøveusikkerhed for sådanne små grupper er høj i AKU, men i sagens natur fraværende i registerledigheden, der er en totaltælling</li><li>• Når man ønsker en præcis opgørelse over den registrerede ledighed pr. a-kasse</li><li>• Når man ønsker en hurtig/månedlig ledighedsindikator der inkluderer jobklare personer i aktivering</li></ul>
<i>Netto-ledigheden bør anvendes</i>	<ul style="list-style-type: none"><li>• Når man ønsker en lang tidsserie. Nettoledigheden går tilbage til 1979, AKU-ledigheden til 1994 og bruttoledigheden til 2007</li><li>• Når man ønsker ledigheden opgjort uden jobklare personer i aktivering og løntilskud</li></ul>
<i>AKU-ledigheden bør anvendes</i>	<ul style="list-style-type: none"><li>• Når man ønsker at foretage internationale sammenligninger af ledighedsniveauer og ledighedsudviklinger</li><li>• Når man ønsker et ledighedstal, der inkluderer personer, der ikke er berettiget til dagpenge eller kontanthjælp</li><li>• Når man vil tage højde for samtlige personers ønske om at få arbejde</li><li>• Når man ønsker at undersøge ungdomsledigheden (15-24-årige) i Danmark. Dette skyldes, at de unge sjældent er dagpengeberettigede, hvorved antallet af unge ledige er undervurderet i den registerbaserede ledighedsstatistik, især når der sammenlignes med ungdomsledigheden i andre lande.<sup>1</sup></li></ul>

---

<sup>1</sup> Det skal bemærkes, at der blandt de unge ledige er mange studerende, jf. bl.a. [Nyt 396/2011](#). Disse kan ekskluderes fra AKU-ledigheden i Statistikbanken. I europæiske udgivelser, vil de imidlertid altid indgå.

### 3. Kvantitative forskelle på ledighedsbegreberne

I dette afsnit kvantificeres de forskelle mellem statistikker og begreber, som er anført ovenfor. Først forskellen mellem AKU-ledigheden og de registerbaserede ledighedstal, dernæst forskellen mellem registerstatistikens netto- og bruttoledighedstal.

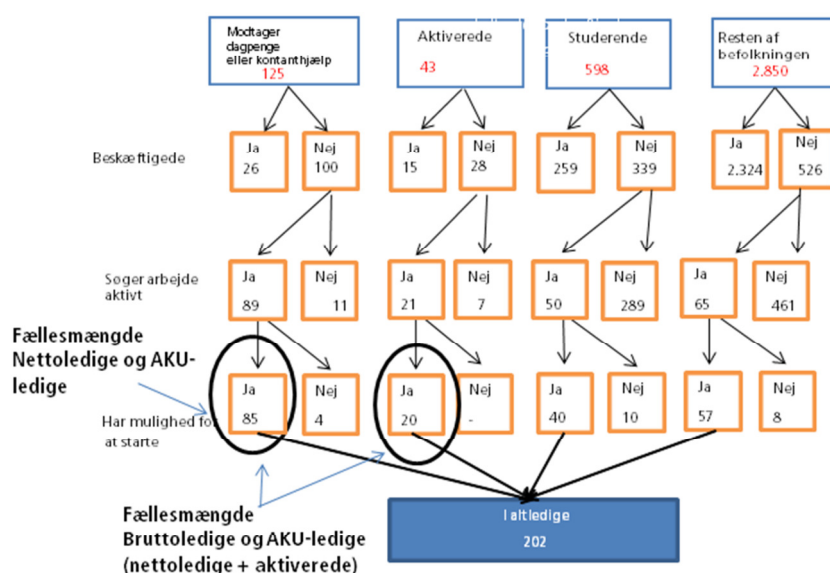
#### AKU-ledighed og registerledighed

Figur 2 viser, hvorledes de ledige i befolkningen afgrænses i AKU. Figuren hjælper til at kvantificere forskellene mellem de tre ledighedsbegreber.

Den øverste boks viser befolkningens selvvalgte arbejdsmarkedsstatus i referenceugen (dog er der anvendt registeroplysninger til at identificere personer, der er nettoledige, og personer, der er aktiverede).

I de små bokse er persongrupperne fra den øverste store boks fordelt efter, om de er beskæftigede eller ej, aktivt søger arbejde eller ej og har mulighed for at starte inden for 14 dage eller ej. De personer, der har haft minimum én times betalt arbejde, bliver i AKU kategoriseret som beskæftigede; de ubeskæftigede personer, der aktivt har søgt arbejde og som har mulighed for at starte inden for 14 dage bliver kategoriseret som ledige; og resten bliver kategoriseret som værende uden for arbejdsstyrken.

Figur 2. Kvantitativ forskel med AKU som udgangspunkt, 15-64-årige i 2013. Pers. i hele tusinde



Som nævnt opgøres AKU-ledigheden og registerledigheden i forskellige enheder, henholdsvis personer og fuldtidspersoner. I figuren ovenfor vises antal personer. Når der i det følgende tales om fællesmængden, er det altså antallet af AKU-ledige personer, der samtidig er registrerede som berørt af bruttoledighed i referenceugen.

#### Fællesmængden

De to søjler længst til venstre i figuren viser de nettoledige. 85.000 af de AKU-ledige er inkluderet i den registerbaserede ledighedsstatistik som nettoledige. Tredje kolonne til venstre viser, at der er 20.000 AKU-ledige personer, der samtidig er jobklare aktiverede. I alt 105.000 AKU-ledige er altså samtidig bruttoledige (nettoledige + aktiverede).

#### Halvdelen af de AKU-ledige er ikke bruttoledige

AKU-ledigheden bestod i 2012 af 42 pct. (85.000) der også var nettoledige, 10 pct. (20.000) yderligere var jobklare aktiverede, 20 pct. (40.000) studerende og 28 pct. (57.000) øvrige AKU-ledige. De studerende og de øvrige AKU-ledige indgår ikke i den registrerede bruttoledighed. Dvs. at lidt under halvdelen af de AKU-ledige ikke indgik blandt de registrerede bruttoledige.

Udover de spørgsmål, der stilles for at afgøre om en person opfylder ILO's krav til beskæftigelse og ledighed, stilles der i AKU også spørgsmål om personens egen opfattelse af sin hovedbeskæftigelse. Langt de fleste i gruppen *Øvrige AKU-ledige*, dvs. personer der er AKU-ledige men som hverken er inkluderet i den registrerede bruttoledighed eller er studerende, opfatter sig selv som værende *arbejdsløse*. Et mindre antal opfatter sin situation som værende *ude af erhverv i øvrigt*, jf. tabel 1.

**Tabel 1. Øvrige AKU-ledige i 2013. Personer i hele tusinde**

Selvopfattet hovedbeskæftigelse i referenceugen	Antal
Efterlønsmodtager, pensionist	-
Førtidspensionist	-
Hjemmearbejdende u. erhvervsarbejde	-
Langtidssyg	-
Arbejdsløs	50
Ude af erhverv i øvrigt	4
<b>Total</b>	<b>57</b>

Note: Tal for under 2000 personer i AKU oplyses ikke på grund af stikprøveusikkerhed.

*Færre registerledige, der ikke samtidig er AKU-ledige*

Tager man udgangspunkt i den registrerede ledighed, ser man, at 68 pct. af de registrerede nettoledige samtidig var AKU-ledige i 2013. Den vej er der altså en relativt stor fællesmængde. Fællesmængden mellem ledighedsbegreberne er vokset. Således var andelen af de nettoledige i AKU, der samtidig var AKU-ledige i 2007, 47 pct. Dvs. at andelen er vokset med 21 procentpoint fra 2007 til 2013. Samme tendens går igen i forhold til de bruttoledige.

Det større sammenfald skyldes, at flere registerledige lever op til ILO's ledighedskrav – altså at de kan svare bekræftende på, at de aktivt søger arbejde og har mulighed for at starte på et arbejde. Det har samtidig betydet højere AKU-ledighed relativt til registerledigheden, hvilket har bidraget til AKU-ledighedens markante stigning samt til, at den samlede difference mellem ledighedsniveauerne i ledighedsopgørelserne er øget over de seneste år.

*Hvem indgår som registerledige uden at være AKU-ledige*

Aktivitets- og rådighedskravene, som myndighederne stiller for at registrere en person som ledig, er ikke identiske med de krav, der stilles for at betragte en person som AKU-ledig. Følgende grupper af registerledige vil derfor ikke indgå i AKU-ledigheden:

- Modtagere af dagpenge og kontanthjælp/uddannelseshjælp med mindst én times betalt arbejde i referenceugen
- Modtagere af dagpenge og kontanthjælp/uddannelseshjælp, som ifølge AKU-interviewet ikke aktivt har søgt arbejde indenfor den seneste måned
- Modtagere af dagpenge og kontanthjælp/uddannelseshjælp, som ifølge AKU-interviewet ikke kan starte i et job indenfor 14 dage

Denne begrebsmæssige forskel forklarer en del af differencen mellem de nettoledige i AKU og i registerstatistikken. Nedenstående overgangstabel kvantificerer forskellene.

*Overgangstabel*

Overgangstabel 2013. Tal i hele tusinde	
<b>Nettoledige<sup>2</sup></b>	<b>125</b>
Jobklare aktiverede	+43
<b>Bruttoledige</b>	<b>168</b>
Er beskæftiget min. 1 time i ref. uge iflg. AKU	-41
Er ikke aktivt jobsøgende iflg. AKU	-16
Kan ikke starte job iflg. AKU	-5
Studerende AKU-ledige	+40
Øvrige AKU-ledige	+57
<b>AKU-ledige i alt</b>	<b>202</b>

<sup>2</sup> Nettoledige og bruttoledige er her vægtet med AKU-vægte og derfor svarer tallene ikke til det, der er offentliggjort i statistikken for den registrerede ledighed. Den væsentligste forskel skyldes, at tallene er opgjort for personer – ikke som beregnede fuldtidsledige.

## 4. Forskelle mellem de to månedspublikationer

[Som nævnt publiceres der to månedstal for ledighed. Fra og med oktober 2013 suppleres den registerbaserede ledighedsstatistik med et AKU-månedstal på aggregerede grupper. Disse tal publiceres samtidigt. Tallene kan pege på forskellige udviklingstendenser. En af grundene til, at tallene er forskellige skyldes de førnævnte definatoriske forskelle mellem den registrerede ledighed og AKU. Ydermere er der specifikt for månedstallene også afgørende metodiske forskelle.

Den registrerede ledighed publicerer således månedstal, der er knyttet kun til den konkrete ydelsesmåned, hvilket gør det muligt at sammenligne udviklingen i antallet af registerledige fra måned til måned. AKU derimod publicerer ikke et rent månedstal, men derimod et tre-måneders *glidende gennemsnit*. Et glidende gennemsnit for fx marts måned er dannet ved, at tage gennemsnittet fra månederne februar og marts samt 'forecast', (dvs. en prognose) for april måned. Tilsammen danner disse tre måneder et tal for marts. Dette betyder, at man ikke kan foretage sammenligninger mellem to på hinanden følgende måneder. Derimod er det muligt at foretage sammenligninger 3 måneder tilbage. Et tal for marts kan således sammenlignes med et tal for december året før og så fremdeles.

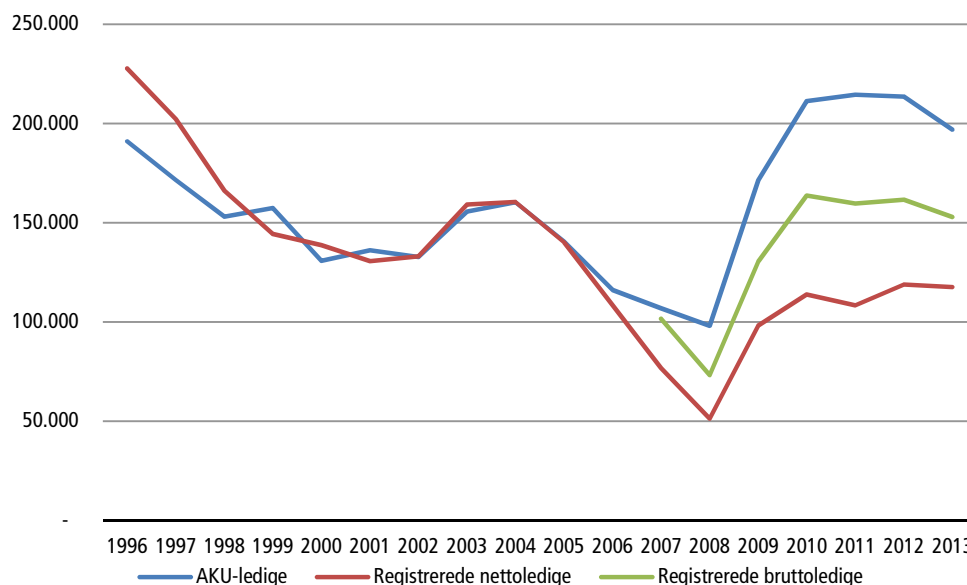
Månedstallene i AKU er noget mere usikre end de kvartalsvise tal, hvilket skyldes det førnævnte forecast, samt det faktum at månedstallene er baseret på færre indsamlede interviews end de kvartalsvise tal. Derfor er det også kun hovedserierne, der publiceres månedligt fra AKU. Udover den totale ledighed og beskæftigelse samt arbejdsstyrken, er der kun få underserier; de to aldersgrupper 15-24 og 25-74 år og køn. Derfor er det heller ikke muligt, at lave den detaljerede sammenligning på fx nettoledige, bruttoledige og studerende i de månedlige AKU tal. Disse serier vil være behæftet med for stor usikkerhed ift. datagrundlaget for måneds-AKU. De definatoriske forskelle mellem AKU-ledighed og registerledighed, som er nævnt ovenfor, vil dog naturligvis også gøre sig gældende for månedstallene.

## 5. Historisk udvikling for ledighedsserierne

I dette afsnit vil udviklingerne i de tre ledighedsserier blive undersøgt og sammenlignet. I det følgende er AKU-ledighedsserien afgrænset til at dække de 16-64-årige, således at statistikkerne dækker samme aldersgruppe. Idet de to statistikker opgør forskellige enheder, bør de ikke være fuldstændig overensstemmende, men må dog forventes at følge nogenlunde de samme konjunkturudviklinger. Nedenfor vises antallet af AKU-ledige personer og de brutto- og nettoledige fuldtidspersoner.

Fra AKU-ledighedens første offentliggørelse og frem til år 2000 (med undtagelse af 1999), lå nettoledigheden konsekvent på et højere niveau end AKU-ledigheden, på trods af at nettoledigheden har fuldtidspersoner som enhed.



**Figur 3. Ledighedsudviklingen 1996-2013, 16-64-årige**

Af figur 3 fremgår det, at overensstemmelsen mellem AKU-ledigheden og nettoledigheden fra 2001 til 2006 er bemærkelsesværdig stor. Fra 2007 bevæger serierne sig væk fra hinanden. I perioden 2008-2011 ligger ledighedstallene på forskellige niveauer, men følger nogenlunde samme udvikling: ledigheden er lavest i 2008, stiger derefter relativt markant, for endelig at stagnere fra 2010-2012. Fra 2012-2013 har der været et fald i AKU-ledigheden, hvilket også har været tilfælde i bruttoledigheden. Nettoledigheden har været stigende fra 2011-2012, og har herefter været relativt stabil.

#### Tilfældigt sammenfald fra 2001 til 2006

Sammenfaldet mellem AKU-ledigheden og nettoledigheden i 2001-2006 skyldes tilfældigheder. Først og fremmest er enhederne, som nævnt, forskellige: Personer i AKU og fuldtidspersoner i registerstatistikken. Derudover viser en sammenligning af ledighedsudviklingerne for henholdsvis de 16-29-årige og de 30-64-årige store forskelle, jf. figur 4. Det er altså ikke de samme personer, der indgår som ledige i de to statistikker.

### Forskelle mellem serierne i perioden 2008-2013

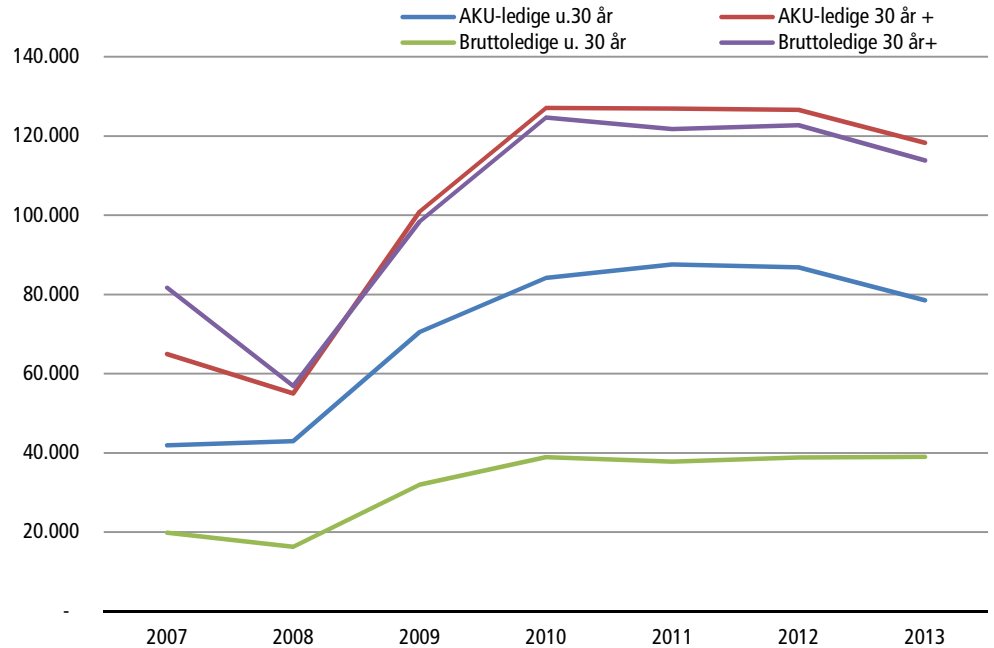
#### Forskellige årsager til at de to ledighedsstatistikker fjernede sig fra hinanden fra og med 1. kv. 2007

Som det fremgår af figur 3 sker der mellem 2006 og 2007 et skift, og AKU- og nettoledigheden fjerner sig fra hinanden. Efter 2007 er AKU-ledigheden konsekvent højest. Skiftet relaterer sig dels til den øgede fællesmængde mellem statistikkerne, som er beskrevet i forrige afsnit: Jo flere registerledige der samtidig lever op til ILO-definitionen for ledige, jo højere AKU-ledighed relativt til registerledigheden, når vel at mærke andelen af AKU-ledige, der ikke er registerledige fortsat er høj. Derudover relaterer skiftet sig også til implementeringen af en ny opregningsmetode i AKU, som AKU-data tilbage til 2007 blev revideret med i november 2011. Den nye opregning hævede niveauet for den opgjorte AKU-ledighed<sup>3</sup>. Samtidig bør det bemærkes, at AKU-undersøgelsen blev omlagt og udvidet i 2007, hvorved stikprøveusikkerheden mindskedes.

Afstanden mellem de tre ledighedsserier øges derudover i takt med at ledigheden stiger efter 2008. Den største del af differencen mellem registerstatistikens netto- og bruttoledighed findes blandt personer over 30 år, hvilket blot skyldes, at hovedparten af de aktiverede personer, der skønnes jobklar, er over 30 år.

<sup>3</sup> Se notater om opregningen på [www.dst.dk/aku](http://www.dst.dk/aku) under punktet "dokumentation"

Figur 4. Bruttoledigheden og AKU-ledigheden over tid, aldersopdelt



**AKU- og registerledighed** Her er det stort set udelukkende ledighedsudviklingerne blandt de unge personer under 30 år, der står for de samlede forskelle.

**Differencer mellem opgjorte ledighedstal, Personer 16-29 år – tal i hele tusinde**

	2007	2008	2009	2010	2011	2012	2013
AKU-ledige minus registrerede bruttoledige	22	27	39	45	50	50	40

**Personer på mere end 30 år – tal i hele tusinde**

	2007	2008	2009	2010	2011	2012	2013
AKU-ledige minus registrerede bruttoledige	-17	-2	3	2	5	4	4

Det er ikke overraskende, idet netop de unge indgår forskelligt i ledighedsbegreberne. Studerende, som ofte er unge, kan indgå i gruppen af AKU-ledige, men kun yderst sjældent i brutto- og nettoledigheden, da de typisk ikke er berettiget til dagpenge eller kontanthjælp/uddannelseshjælp eller er i løntilskudsjobs.

**Studerende udgør en stor andel af differencen** De studerende udgør i perioden 2008-2013 36-43 pct. af de AKU-ledige under 30 år, mens 2 pct. af de AKU-ledige på over 30 år er studerende. Antalsmæssigt er gruppen under 30 år steget med henholdsvis 15.000 siden 2008 og er i 2013 oppe på 33.000 ledige studerende under 30 år. For gruppen over 30 år bevæger antallet af 'AKU-ledige studerende' sig stabilt ml. 1.000-3.000 personer i perioden.

**AKU-ledige 16-29 årige fordelt efter om de modtager ydelser, er studerende mv. – personer i hele tusinde**

	2008	2009	2010	2011	2012	2013
Dagpenge/kontanthjælpsmodtagere	5	16	14	15	16	18
Aktiverede	2	6	10	10	9	7
Studerende	18	26	34	37	38	33
Øvrige	18	23	26	26	24	21
<b>Total</b>	<b>43</b>	<b>70</b>	<b>84</b>	<b>88</b>	<b>87</b>	<b>79</b>

**AKU-ledige 30-64 årige fordelt efter om de modtager ydelser, er studerende mv. – personer i hele tusinde**

	2008	2009	2010	2011	2012	2013
Dagpenge/kontanthjælpsmodtagere	27	58	73	69	73	67
Aktiverede	7	11	18	18	14	13
Studerende	..	2	3	3	3	-
Øvrige	20	31	34	38	37	36
<b>Total</b>	<b>55</b>	<b>101</b>	<b>127</b>	<b>127</b>	<b>127</b>	<b>118</b>