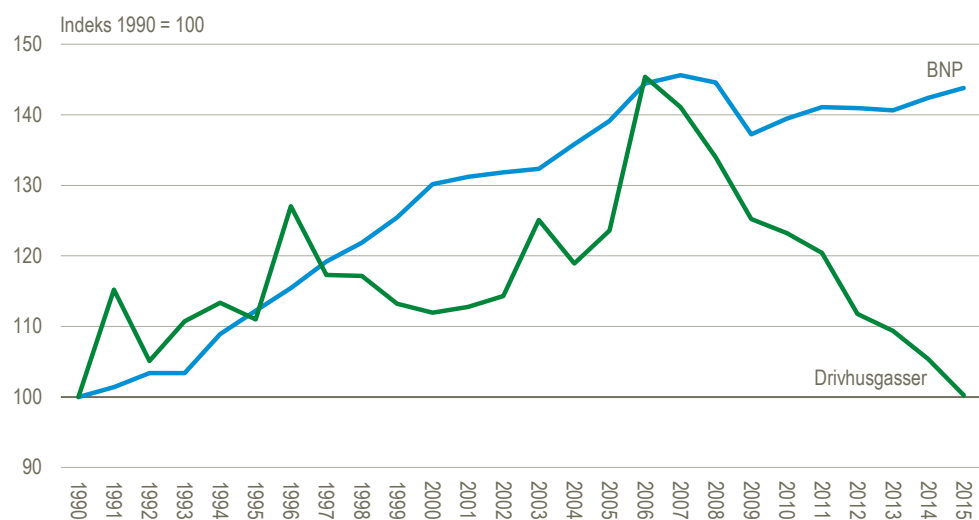


Udslippet af drivhusgasser faldt yderligere i 2015

Det samlede udslip af drivhusgasser fra alle danske økonomiske aktiviteter, der bidrager til BNP, faldt 4,9 pct. i 2015 i forhold til året før. Fra 2006, hvor udslippet af drivhusgasser toppede på 117 mio. tons målt i CO₂-ækvivalenter, til 2015 er udslippet faldet med 31 pct. Udslip af drivhusgasser fra danske økonomiske aktiviteter i 2015 er på niveau med 1990 og ligger på 81 mio. tons.

Udvikling i udslip af drivhusgasser fra danske økonomiske aktiviteter



Anm.: Udslip forårsaget af skibe, fly og køretøjers bunkring i udlandet er medregnet.

Reduceret udslip af drivhusgasser trods økonomisk vækst

Der er fortsat en afkobling mellem den økonomiske vækst og udviklingen i udslip af drivhusgasser i 2015. Der er tale om afkobling, når væksten i udslippene er lavere end den økonomiske vækst. Danmark har siden 1990 haft en betydelig økonomisk vækst, hvilket i sig selv har trukket i retning af større udslip af drivhusgasser gennem et øget aktivitetsniveau og dermed øget energiforbrug. Udviklingen i udslip har dog ændret sig siden 2006 og har været kraftigt faldende. Denne udvikling har primært været drevet af søtransporterhvervet. Emissioner fra søtransporterhvervet faldt 26 pct. fra 2006 til 2015. BNP i faste priser steg med 44 pct. fra 1990 til 2015, mens udslip af drivhusgasser kun steg 0,3 pct. i samme periode. Udviklingen kan dels forklares af et strukturelt skift i økonomien mod brancher med lav energiintensitet og dels af bedre udnyttelse af energien i energiintensive erhverv som industri, forsyningsvirksomhed og transport.

Ændrede mønstre i energiforbruget forklarer udviklingen

Faldet i det samlede udslip af drivhusgasser i de senere år hænger sammen med et fald i energiforbruget og en øget anvendelse af biobrændsler og anden vedvarende energi. I opgørelsen af drivhusgasudslip medregnes udslip fra biobrændsler nemlig ikke. Siden 2006 er produktionen af vedvarende energi steget med 35 pct. I 2015 var forbruget af vedvarende energi med 196 PJ på det højeste niveau nogensinde. Det er især den grønne omstilling til vedvarende energi i produktionen af el og varme, der har bidraget til udviklingen.

Største fald i udslip er i forsyningsvirksomhed

I 2015 faldt udslippet af drivhusgasser med 21 pct. i *forsyningsvirksomhed* i forhold til året før. Udviklingen hænger sammen med et kraftigt fald i forbruget af kul i 2015, som faldt 31 pct. i forhold til 2014. Siden 1990 er udslippet af drivhusgasser

reduceret med 56 pct. i *forsyningsvirksomhed*. Omlægning fra kul mod naturgas og vedvarende energi i kraftværkerne har givet anledning til et fald på 71 pct. i udslippet fra forbrænding af kul sammenlignet med 1990. I samme periode er udslip fra forbrænding af biomasse i forsyningsvirksomhed tredoblet. Disse tæller dog ikke med i klimaregnskabet.

Ikke-energi-relaterede udslip indgår også

Ud over udslip fra fossile brændsler indgår også ikke-energi-relaterede drivhusgasudslip fra fx landbrug i opgørelsen. Det forklarer, hvorfor *landbrug, skovbrug og fiskeri* står for en stor del af den samlede økonomis drivhusgasudslip. For drivhusgasserne N₂O og CH₄ er disse ikke-energi-relaterede udslip betydelige. Set over hele perioden fra 1990 er ikke-energi-relaterede drivhusgasudslip faldet med 24 pct.

Udslip af drivhusgasser fra dansk økonomi

	1990	2000	2006	2013	2014	2015	Ændring 1990-2015
	1.000 tons CO ₂ -ækvivalenter						pct.
I alt inkl. udslip i udland mv., ekskl. forbrænding af biomasse	80 511	90 141	117 071	88 051	84 852	80 713	0,3
Husholdninger	10 600	10 422	9 864	8 201	7 486	7 526	-29,0
Brancher i alt	69 912	79 718	107 207	79 849	77 365	73 188	4,7
Landbrug, skovbrug og fiskeri	14 789	13 207	12 455	11 863	11 832	11 881	-19,7
Råstofindvinding	1 274	2 783	2 678	1 847	1 816	1 831	43,8
Industri	8 449	9 100	7 836	5 615	5 647	5 305	-37,2
Forsyningsvirksomhed	26 698	26 059	30 492	18 348	14 846	11 764	-55,9
Bygge og anlæg	910	1 148	1 534	1 335	1 575	1 580	73,6
Handel og transport mv.	16 198	26 028	50 515	39 411	40 276	39 453	143,6
Information og kommunikation	152	129	104	74	70	69	-54,9
Finansiering og forsikring	88	55	75	53	49	48	-45,7
Ejendomshandel og udlejning af erhvervsjendomme	44	71	86	78	74	42	-4,7
Boliger	50	21	26	31	33	64	26,2
Erhvervsservice	255	293	469	333	353	350	37,5
Offentlig administration, undervisning og sundhed	844	656	747	732	680	685	-18,9
Kultur, fritid og anden service	161	168	190	129	116	115	-28,4
Memo:							
Udslip i udland mv. ¹	9 527	19 747	44 528	34 265	34 980	34 069	257,6

¹ Dækker over udslip forårsaget af dansk opererede skibe, fly og køretøjers bunkring i udlandet, der indgår i branchen *handel og transport mv.*

Særlige forhold ved denne offentliggørelse

Første hurtigere emissionsregnskab

Danmarks Statistik offentliggør med denne udgivelse for første gang ud over det traditionelle emissionsregnskab også et hurtigere emissionsregnskab for Danmark for det seneste kalenderår. Det hurtigere regnskab viser udslip af drivhusgasser knyttet til danske økonomiske aktiviteter ni måneder efter referenceåret mod normalt efter 22 måneder. Regnskabet viser udslip af kuldioxid (CO₂), metan (CH₄) og lattergas (N₂O) fordelt på 21 brancher for det seneste år.

Mere information: Se mere detaljerede oplysninger på www.dst.dk/stattabel/2310 i Statistikbanken.

Kilder og metoder: Opstillingen af regnskabet for udslip til luft foretages ved at tage udgangspunkt i Danmarks Statistiks energiregnskab for Danmark samt branche- og energivarespecifikke emissionskoefficienter, der indhentes eller beregnes på baggrund af oplysninger fra DCE, Nationalt Center for Miljø og Energi, Aarhus Universitet. Der suppleres desuden med oplysninger fra DCE om ikke-energi-relaterede udslip. Drivhusgas-emissionen inkluderer udslip fra kuldioxid ekskl. biomasse, methan (CH₄) og lattergas (N₂O). Det hurtigere emissionsregnskab er baseret på Energiregnskab for Danmark 2015, der udkom 23. juni 2016, emissionskoefficienter og ikke-energi-relaterede emissioner fra året før, hvor sidstnævnte dog er fremskrevet med indikatorer, fx landbrugets husdyrsbestand og produktionsindeks for beton- og teglværksindustrien.

I [statistikdokumentationen](#) er der en mere omfattende beskrivelse af kilder og metoder.

Næste offentliggørelse: *Emissionsregnskab 2016* udkommer i uge 38 i 2017.

Henvendelse: Anna Andriianets, tlf. 39 17 30 66, ana@dst.dk