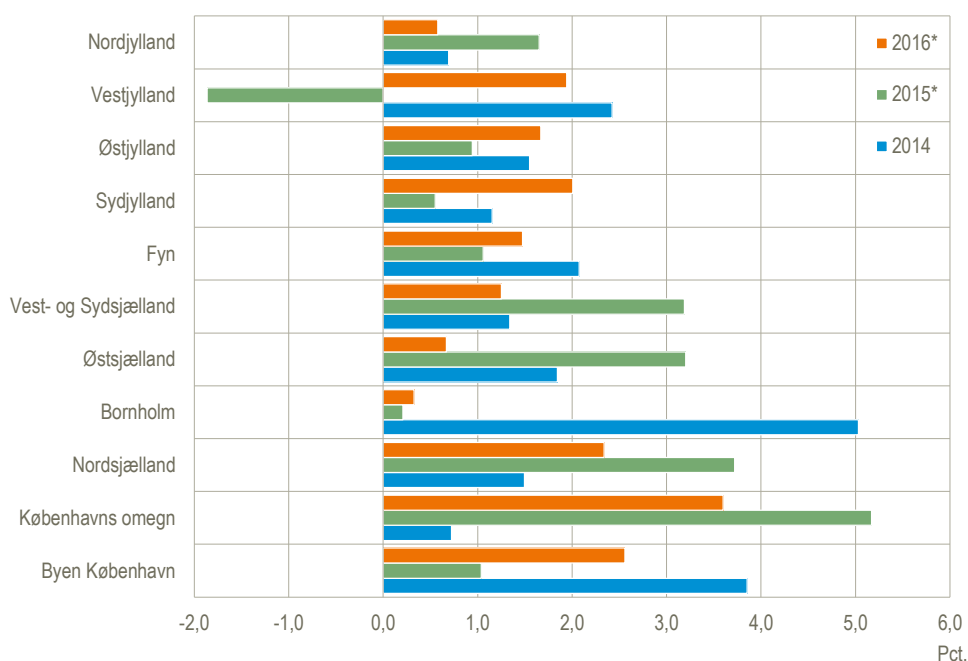


Højest økonomisk vækst i Københavns omegn

Alle landsdele oplevede økonomisk vækst i 2016. Det viser foreløbige beregninger. Væksten var højest i Københavns omegn, hvor BNP voksede med 3,6 pct., efterfulgt af Byen København og Nordsjælland med vækstrater på hhv. 2,6 og 2,3 pct. Bornholm lå lavest med en vækst på 0,3 pct. Også i Nordjylland og Østjylland var væksten beskeden. I de øvrige landsdele steg BNP med mellem 1,3 og 2,0 pct. I de seneste tre år har der været fremgang i de fleste landsdele, når der ses bort fra Vestjylland, der oplevede et sløjt 2015. Dette opvejes dog af en høj vækstrate i 2014.

Bruttonationalprodukt, årlig realvækst



*Foreløbige tal.

En større og større del af BNP skabes i København

En stigende del af Danmarks BNP bliver skabt i København. I Københavns omegn er BNP vokset med 2,7 pct. i gennemsnit pr. år siden 1993, mens BNP i gennemsnit er vokset med 2,6 pct. i Byen København. I landet som helhed er BNP vokset med 1,7 pct. i gennemsnit pr. år. Den relativt høje vækst i København kan bl.a. forklares ved, at en større del af arbejdspladserne ligger i København end tidligere.

BNP måler produktion – ikke indkomster

Det regionale BNP viser, hvor meget der bliver produceret på arbejdspladserne, og ikke hvor meget indbyggerne tjener. Når en arbejdstager pendler til en anden region, bidrager personen derfor ikke til produktionen i bopælsregionen. Mange arbejdstagere pendler til Region Hovedstaden fra andre regioner, og det betyder bl.a. at BNP pr. indbygger er væsentligt højere i Region Hovedstaden end i Region Sjælland. De regionale forskelle i husholdningernes disponible indkomster, som opgøres på bopælsniveau, er mindre end forskellene i regionalt BNP. Det skyldes foruden pendling, at indkomsterne bliver omfordelt via skatter og sociale overførsler.

BNP og disponibel indkomst pr. indbygger i regionerne. 2016*

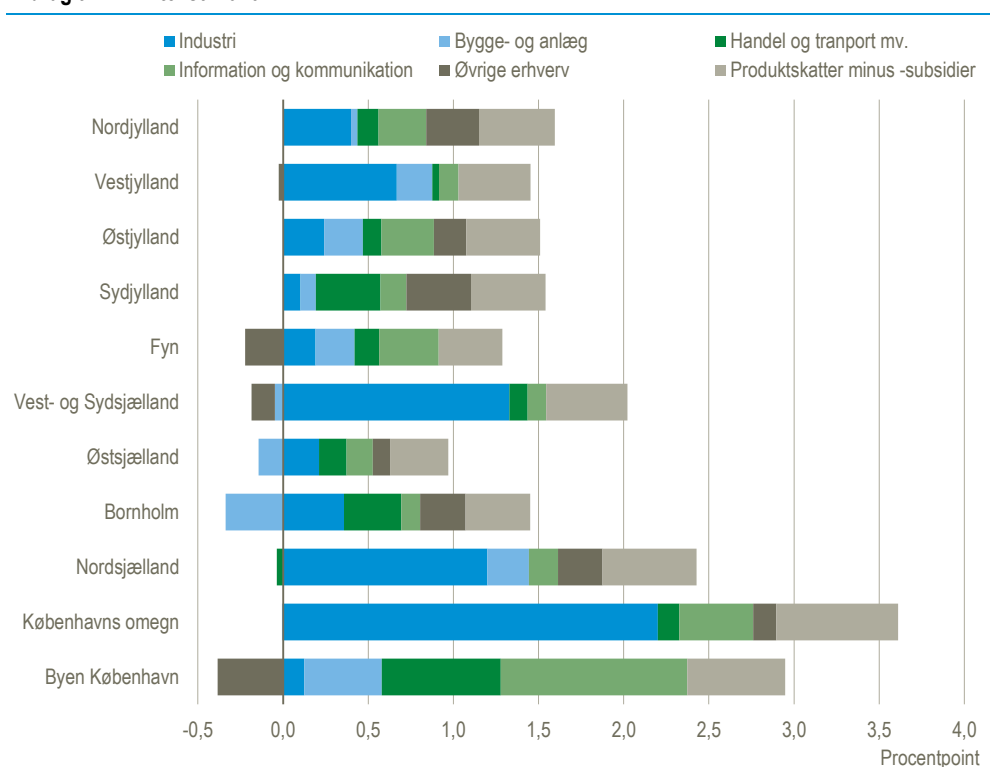
	Hovedstaden	Sjælland	Syddanmark	Midtjylland	Nordjylland
	Indeks, hele landet = 100				
BNP	128	70	91	90	84
Disponibel indkomst	105	100	97	98	97

*Foreløbige tal.

Forskellige årsager til vækst

Væksten i Københavns omegn i 2016 er hovedsageligt drevet af en fremgang i industriens bruttoværditilvækst. Det samme er tilfældet i Nordsjælland, Vest- og Sydsjælland og i Vestjylland. Anderledes forholder det sig i Byen København, hvor det hovedsageligt er serviceerhvervene, der driver væksten, herunder brancherne *handel og transport mv. og information og kommunikation*. Den lave vækst på Bornholm kan bl.a. forklares af et fald i bruttoværditilvæksten i *bygge og anlæg*.

Bidrag til BNP-vækst. 2016*



*Foreløbige tal.

Første offentliggørelse af regionale regnskaber for 2016

Det er den første offentliggørelse af regionale regnskaber for 2016. Tidligere offentliggjorte tal for 2014 og 2015 er blevet revideret. Desuden er husholdningernes indkomster revideret for hele perioden tilbage til 2000. Denne opgørelse er i overensstemmelse med *Nationalregnskab 2016 november-version*, som blev offentliggjort 7. november 2017, og som indeholder endelige nationalregnskabstal til og med 2014 samt foreløbige opgørelser for 2015 og 2016. Tallene for løn, beskæftigelse og timer er dog stadig foreløbige for 2014.

Mere information: Se mere detaljerede tal på www.dst.dk/stattabel/563 i Statistikbanken.

Kilder og metoder: De regionale regnskaber omfatter en opgørelse af bruttonationalproduktet og andre nationalregnskabsvariable for regioner og landsdele samt for kategorien *uden for region*. I kategorien *uden for region* placeres aktiviteter, der ikke kan henføres til en enkelt region, primært udvinding af olie og naturgas.

Læs mere om kilder og metoder i [statistikdokumentationen](#).

Næste offentliggørelse: *Regionale regnskaber 2017* udkommer uge 50 i 2018.

Henvendelse: Ulla Ryder Jørgensen, tlf. 39 17 36 73, urj@dst.dk