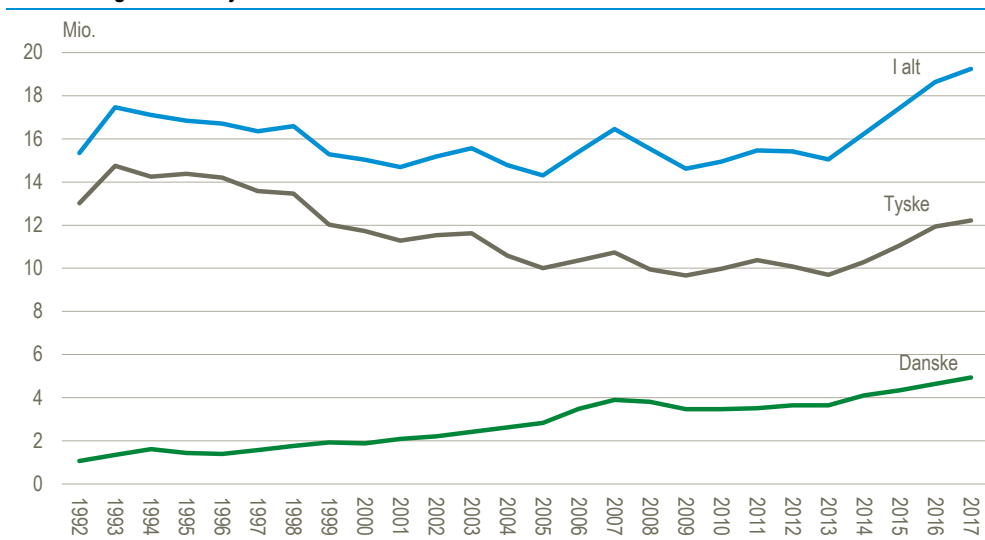


Atter et rekordår for feriehusudlejningen

For andet år i træk sætter feriehusudlejningen rekord. Den endelige opgørelse for 2017 viser, at gæsterne hos danske feriehusudlejningsbureauer sammenlagt havde 19,2 mio. overnatninger. Det er en stigning på 606.000 overnatninger eller 3 pct. i forhold til 2016. Der har været vækst i antallet af feriehusovernatninger hvert år siden 2013, og i denne periode er overnatningstallet steget med 4,2 mio. overnatninger, dvs. samlet set 28 pct.

Overnatninger i de udlejede feriehuse



Danske overnatninger gik mest frem

Danske gæster havde 4,9 mio. overnatninger i lejede danske feriehuse i 2017, hvilket er en fremgang på 308.000 eller 6,7 pct. i forhold til 2016. Tyske gæster, som er det klart dominerende marked for danske feriehusudlejere, havde i alt 14,3 mio. overnatninger, hvilket er en fremgang på 283.000 eller 2,4 pct. Kun antallet af svenske og norske gæster gik tilbage i forhold til 2016.

Overnatninger i feriehuse udlejet gennem danske udlejningsbureauer

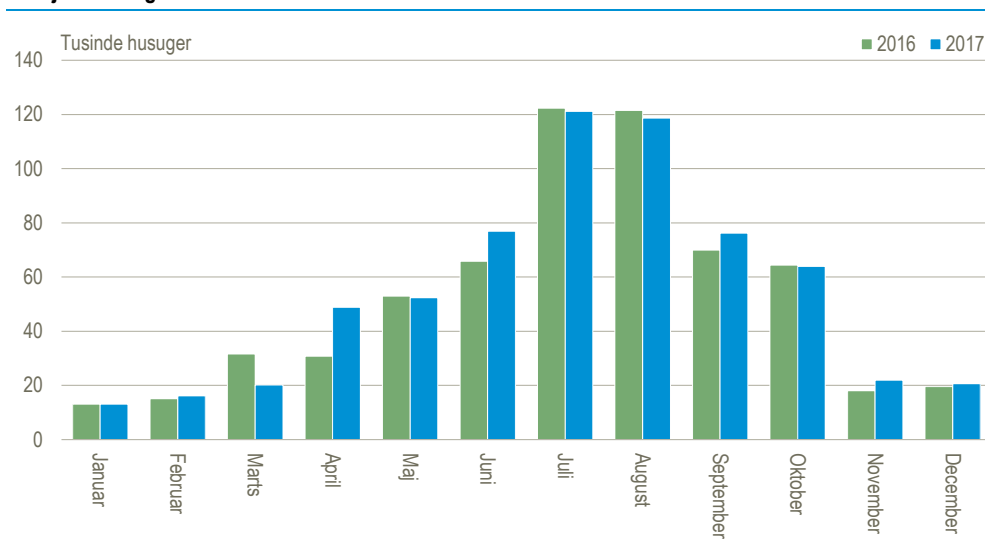
	2015	2016	2017	Ændring 2016-2017
	1.000			pct.
Overnatninger i alt	17 440,1	18 640,2	19 246,6	3,3
Danske	4 340,1	4 629,9	4 938,1	6,7
Udenlandske overnatninger i alt	13 100,1	14 010,3	14 308,5	2,1
Svenske	261,3	251,6	248,1	-1,4
Norske	879,8	852,2	783,4	-8,1
Tyske	11 063,9	11 928,5	12 211,9	2,4
Nederlandiske	390,7	465,7	501,9	7,8
Andre	504,4	512,4	563,2	9,9

Udlejningen steg kraftigere end kapaciteten

Der blev i alt udlejet 649.300 husuger i 2017, hvilket er en stigning på 3,9 pct. i forhold til 2016. Antallet af lejemaal steg også med 3,9 pct. Dette giver en gennemsnitlig opholdslængde på 1,2 uger. Antallet af huse, som udlejningsbureauerne hav-

de til rådighed, steg med 0,7 pct. fra 40.000 til 40.300 huse, hvilket er en lavere stigning end for udlejningen af husuger. Det skal bemærkes, at væksten fra 2016 til 2017 bliver hentet uden for højsæsonen især i juni og september, mens højsæsonen lå på niveau med 2016.

Udlejede husuger efter måned



Feriehuse udlejet gennem danske udlejningsbureauer

	2015	2016	2017	Ændring 2016-2017
		1.000		pct.
Udlejede hus-uger	589,8	625,1	649,3	3,9
Lejemål	484,9	507,0	526,9	3,9
Antal huse til rådighed	38,0	40,0	40,3	0,7
		antal		
Antal udlejninger pr. hus	12,8	12,7	13,1	
Antal personer pr hus	4,2	4,3	4,2	
Udlejningslængde i uger	1,2	1,2	1,2	

De mest populære kommuner i Danmark

I 2017 var Varde og Ringkøbing-Skjern Kommune de to mest populære kommuner at overnatte i. Begge havde 3,2 mio. overnatninger. Herefter kommer Tønder Kommune med 986.000 overnatninger, Jammerbugt med 820.000 overnatninger og Hjørring med 804.000 overnatninger. På sjettepladsen kommer Bornholm, som den mest populære kommune uden for Jylland, med 757.000 overnatninger.

Kommunale overnatninger hver måned

I samarbejde med VisitDenmark og Feriehusudlejernes Brancheforening offentliggør Danmarks Statistik tal for kommunale overnatninger hver måned. Disse kan følges på www.visitdenmark.dk/da/analyse/kommunal-overnatningsstatistik.

Mere information: Statistikken dækker alle feriehusudlejere med mindst 25 huse til rådighed. Statistikken offentliggøres i Statistikbanken på www.dst.dk/stattabel/1345. Se mere på [emnesiden](#). Et feriehus er bredt defineret som enten sommerhus, lejlighed eller anden beboelse, der udlejes for en begrænset periode af et feriehusudlejningsbureau. Formålet med opholdet behøver således ikke at være turisme, men kan også være erhvervs-mæssigt.

Usikkerhed: Tallene for antal overnatninger er delvist baseret på skøn fra indberetterens side.

Data på kommuneniveau: Geografisk fordelte data på kommuneniveau kan frit downloades hos VisitDenmark

Kilder og metoder: Udlejede hus-uger er antallet af dage, et hus er udlejet delt med syv. Læs mere om kilder og metoder i [statistikdokumentationen](#).

Næste offentliggørelse: *Feriehusudlejning 2018* udkommer uge 14 i 2019.

Henvendelse: Paul Lubson, tlf. 39 17 30 88, pal@dst.dk