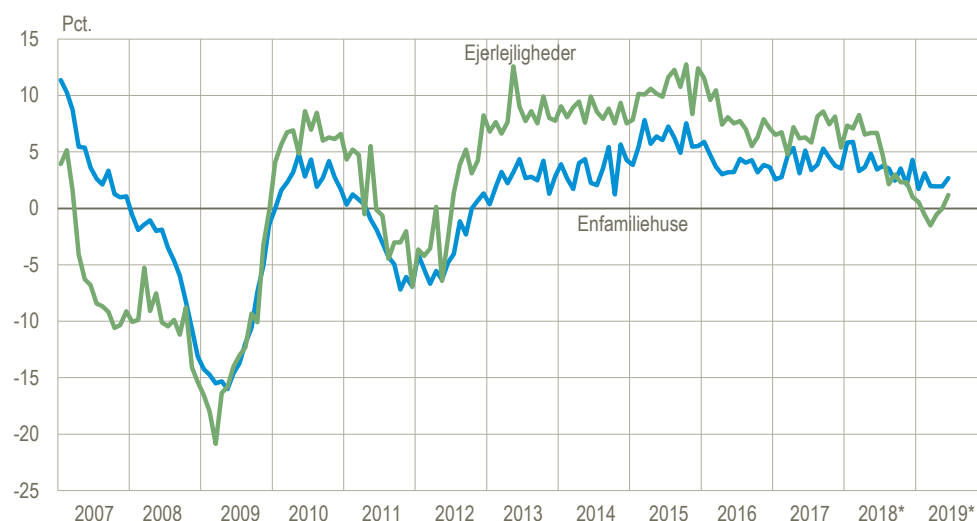


## Prisen på huse stiger mere end på lejligheder

På landsplan steg priserne på enfamiliehuse 2,7 pct. i juni i forhold til samme måned sidste år, mens priserne på ejerlejligheder steg med 1,2 pct. i forhold til samme måned sidste år. Det er syvende måned i træk, at priserne på enfamiliehuse er steget mere end på ejerlejligheder, når man måler prisudviklingen i forhold til samme måned året før år.

### Procentvis prisudvikling over 12 måneder for enfamiliehuse og ejerlejligheder på landsplan



Serien for enfamiliehuse kan indeholde et sæsonmønster, der ikke er korrigeret for.

\*De seneste elleve måneder er foreløbige tal.

Kilde: [www.statistikbanken.dk/ej14](http://www.statistikbanken.dk/ej14).

### Priserne på ejerlejligheder faldt i tre af de første seks måneder af 2019

På landsplan er priserne på ejerlejligheder faldet i tre ud af årets første seks måneder, når man sammenligner med samme måned året før. Udviklingen er identisk i Region Hovedstaden. Siden 2006 er priserne på ejerlejligheder imidlertid steget ca. 28 pct. både på landsplan og i Region Hovedstaden.

### Procentvis prisudvikling over 12 måneder for ejerlejligheder, fordelt på landsplan og Hovedstaden

	Landsplan		Region Hovedstaden	
	Prisindeks	Prisændring over 12 måneder	Prisindeks	Prisændring over 12 måneder
	indeks 2006 = 100	pct.	indeks 2006 = 100	pct.
Januar*	123,4	0,6	124,9	1,1
Februar*	123,2	-0,6	125,4	0,4
Marts*	123,9	-1,5	125,5	-1,1
April*	124,8	-0,6	125,0	-1,7
Maj*	126,0	0,0	126,5	-1,6
Juni*	127,6	1,2	128,3	1,1

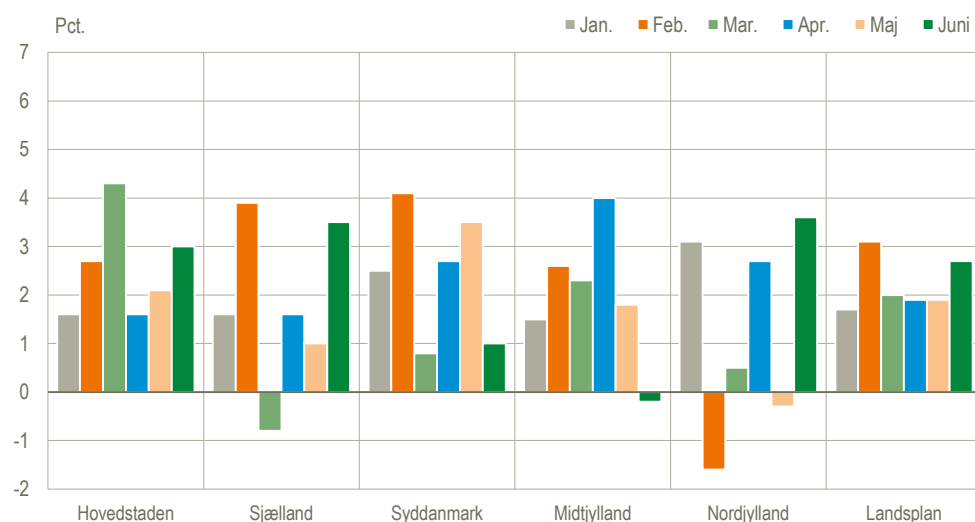
\*De seneste 11 måneder er foreløbige tal.

Kilde: [www.statistikbanken.dk/ej14](http://www.statistikbanken.dk/ej14).

## Priserne på enfamiliehuse er steget i næsten hele 2019

Generelt er priserne på enfamiliehuse landet over steget i det første halvår af 2019 i forhold til de samme måneder året før. Dog har februar og maj 2019 budt på faldende priser i Region Nordjylland, ligesom der også var fald i Region Sjælland i marts og i Region Midtjylland i juni måned.

### Procentvis prisudvikling over 12 måneder for enfamiliehuse, fordelt på regioner. 2019\*



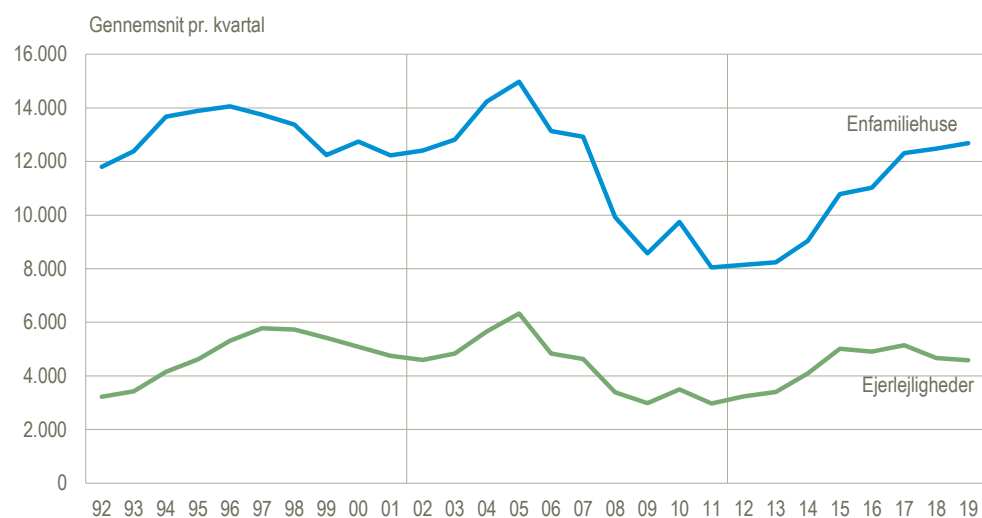
\*De seneste 11 måneder er foreløbige tal.

Kilde: [www.statistikbanken.dk/ej14](http://www.statistikbanken.dk/ej14).

## Handlen er flyttet væk fra de store byer og ud til de mindre byer

For 2019 er det kvartalsvise gennemsnitlige antal handler med enfamiliehuse indtil videre på 12.688, mens det tilsvarende tal er 4.587 for ejerlejligheder. Set i forhold til 2018 er det kvartalsvise gennemsnitlige antal handler 1,6 pct. højere for enfamiliehuse og 1,7 pct. lavere for ejerlejligheder. Det tyder på, at ejendomshandlerne i 2019 foreløbigt er rykket væk fra de store byer og ud til de mindre, idet de fleste ejerlejligheder findes i de store byer. Det laveste antal handler, siden statistikkens start i sin nuværende form i 1992, var i 2011, hvor der i gennemsnit blev handlet 8.050 enfamiliehuse og 2.966 ejerlejligheder i kvartalet. Antallet af handler toppede i 2005, hvor det kvartalsvise gennemsnit var 14.972 for enfamiliehuse og 6.327 for ejerlejligheder.

### Antal handler i almindelig fri handel



Anm.: Gennemsnit pr. kvartal er et simpelt gennemsnit af tal fra første kvartal til og med det aktuelle kvartal.

\*Foreløbige tal.

Kilde: [www.statistikbanken.dk/ejen77](http://www.statistikbanken.dk/ejen77).

---

**Mere information:** Se yderligere oplysninger om ejendomssalg i Statistikbanken på [www.dst.dk/stattabel/263](http://www.dst.dk/stattabel/263). Oplysninger om ejendomssalg fordelt på kommuner og postnumre kan fås mod betaling i [Betalingsdatabanken](#). Se produktbeskrivelse på [www.dst.dk/ejendomssalg](http://www.dst.dk/ejendomssalg). Tallene for en periode revideres i alt elleve gange.

**Kilder og metoder:** *Prisudviklingen* er beregnet ud fra forholdet mellem den officielle ejendomsvurdering og den faktiske købesum. Metoden er nærmere beskrevet i [statistikdokumentationen](#) og på [emnesiden](#).

**Næste offentliggørelse:** *Ejendomssalg juli 2019* udkommer 30. september 2019.

**Henvendelse:** Annette Nielsen, tlf. 39 17 34 38, [att@dst.dk](mailto:att@dst.dk)  
Jakob Holmgaard, tlf. 39 17 31 24, [jho@dst.dk](mailto:jho@dst.dk)