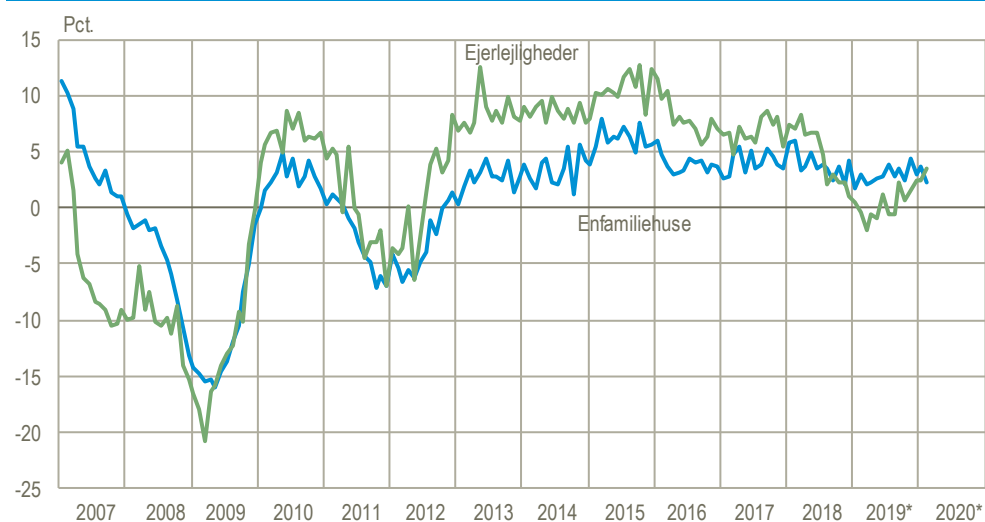


## Boligprisstigninger lige før Covid-19

Lejlighedspriserne er for første gang i 15 måneder steget mere end huspriserne, når man måler prisudviklingen i forhold til samme måned året før. På landsplan var den årlige prisstigning på ejerlejligheder på 3,5 pct. i februar, mens enfamiliehuse steg med 2,3 pct. Siden priserne på ejerboliger begyndte at stige i slutningen af 2012, er ejerlejligheder steget mærkbart mere i pris end enfamiliehuse, men fra slutningen af 2018 er enfamiliehuse steget mere end ejerlejligheder. Dog er priserne på ejerlejligheder nu steget de seneste seks måneder i træk, mens man skal helt tilbage til september 2012 for at finde den seneste måned, hvor huspriserne faldt.

Procentvis prisudvikling over 12 måneder for enfamiliehuse og ejerlejligheder på landsplan



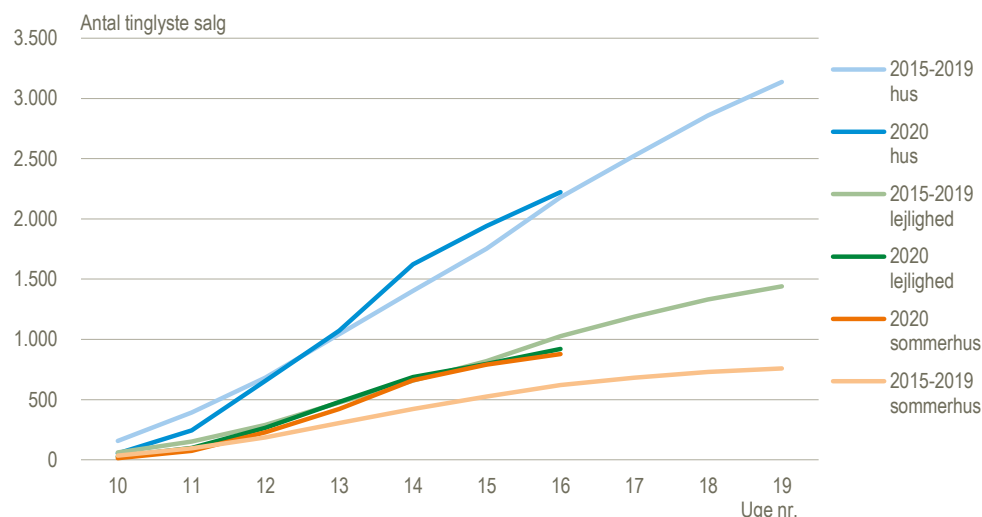
\*De seneste elleve måneder er foreløbige tal.

Kilde: [www.statistikbanken.dk/ej14](http://www.statistikbanken.dk/ej14).

### Godt gang i salget af sommerhuse i marts 2020

De foreløbige indikationer for antallet af ejendomshandler foretaget i marts 2020 tyder på, at der har været godt gang i salget af sommerhuse, siden Danmark blev lukket pga. Covid-19. Til og med uge 16 er der blevet tinglyst flere handler end gennemsnittet for marts for perioden 2015-2019. Til gengæld er der blevet tinglyst lidt færre ejerlejligheder i marts 2020 i forhold til gennemsnittet for marts for de foregående fem år. Salget af enfamiliehuse i marts 2020 ligger indtil videre på nogenlunde samme niveau som gennemsnittet for marts for de foregående fem år. Ejendomshandler tinglyses ofte tæt på overtagelsesdatoen, som kan ligge flere måneder efter slutseddeldatoen. Derfor bliver tallene løbende revideret efterhånden som flere og flere handler for en given periode tinglyses. Normalt offentliggøres tal for marts først ultimo maj pga. forsinkelsesmønsteret.

## Antal tinglyste ejendomshandler for marts fordelt på ugenumre

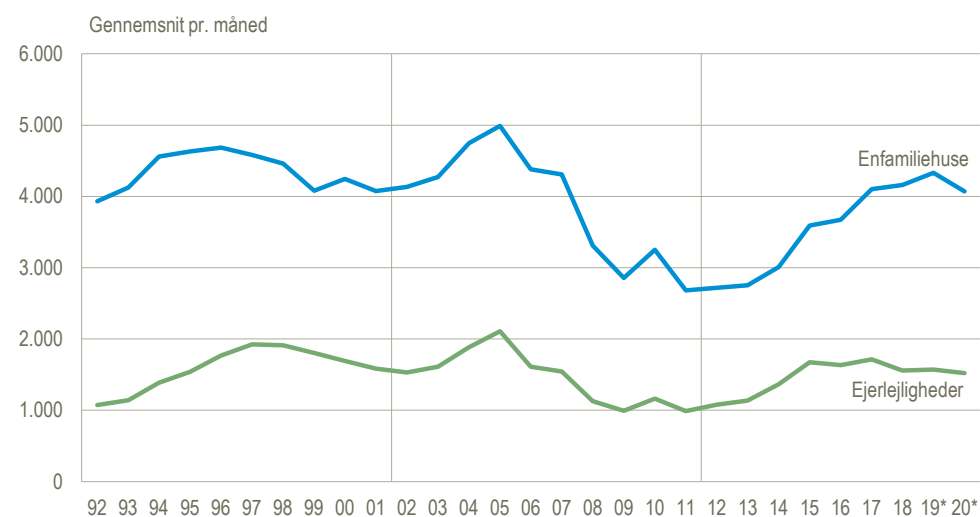


Kilde: Særkørsel fra Danmarks Statistik baseret på det elektroniske tinglysningsystem over fast ejendom.

### Antallet af ejendomshandler er lavere end i 2019

For 2020 er det månedlige gennemsnitlige antal handler med enfamiliehuse indtil videre på 4.070, mens det tilsvarende tal er 1.521 for ejerlejligheder. Det er højere end gennemsnittet for hele perioden fra januar 1992 til februar 2020, som er på 3.938 enfamiliehuse og 1.502 ejerlejligheder. Vi skal fire år tilbage for at finde et år, hvor der blev solgt færre enfamiliehuse end i gennemsnittet for hele perioden. Dengang i 2016 blev der solgt 3.673 enfamiliehuse. For ejerlejligheder skal vi helt tilbage til 2014 for at komme under gennemsnittet for hele perioden. Dengang blev der solgt 1.363 ejerlejligheder. Det laveste antal handler siden statistikken start i sin nuværende form i 1992 var i 2011, hvor der blev handlet 2.683 enfamiliehuse og 989 ejerlejligheder. Antallet af handler toppede i 2005, hvor det månedlige gennemsnit var 4.991 for enfamiliehuse og 2.109 for ejerlejligheder.

### Antal handler i almindelig fri handel, hele landet\*



\*De seneste elleve måneder er foreløbige tal.

Kilde: [www.statistikbanken.dk/ejen88](http://www.statistikbanken.dk/ejen88) og [www.statistikbanken.dk/ej13](http://www.statistikbanken.dk/ej13).

**Mere information:** Se yderligere oplysninger om ejendomssalg i Statistikbanken på [www.dst.dk/stattabel/263](http://www.dst.dk/stattabel/263).

Oplysninger om ejendomssalg fordelt på kommuner og postnumre kan fås mod betaling i [Betalingsdatabanken](http://Betalingsdatabanken). Se produktbeskrivelse på [www.dst.dk/ejendomssalg](http://www.dst.dk/ejendomssalg). Tallene for en periode revideres i alt elleve gange.

**Kilder og metoder:** *Prisudviklingen* er beregnet ud fra forholdet mellem den officielle ejendomsvurdering og den faktiske købesum. Metoden er nærmere beskrevet i [statistikdokumentationen](#) og på [emnesiden](#).

**Næste offentliggørelse:** *Ejendomssalg marts 2020* udkommer 29. maj 2020.

**Henvendelse:** Annette Nielsen, tlf. 39 17 34 38, [att@dst.dk](mailto:att@dst.dk)  
Jakob Holmgaard, tlf. 39 17 31 24, [jho@dst.dk](mailto:jho@dst.dk)