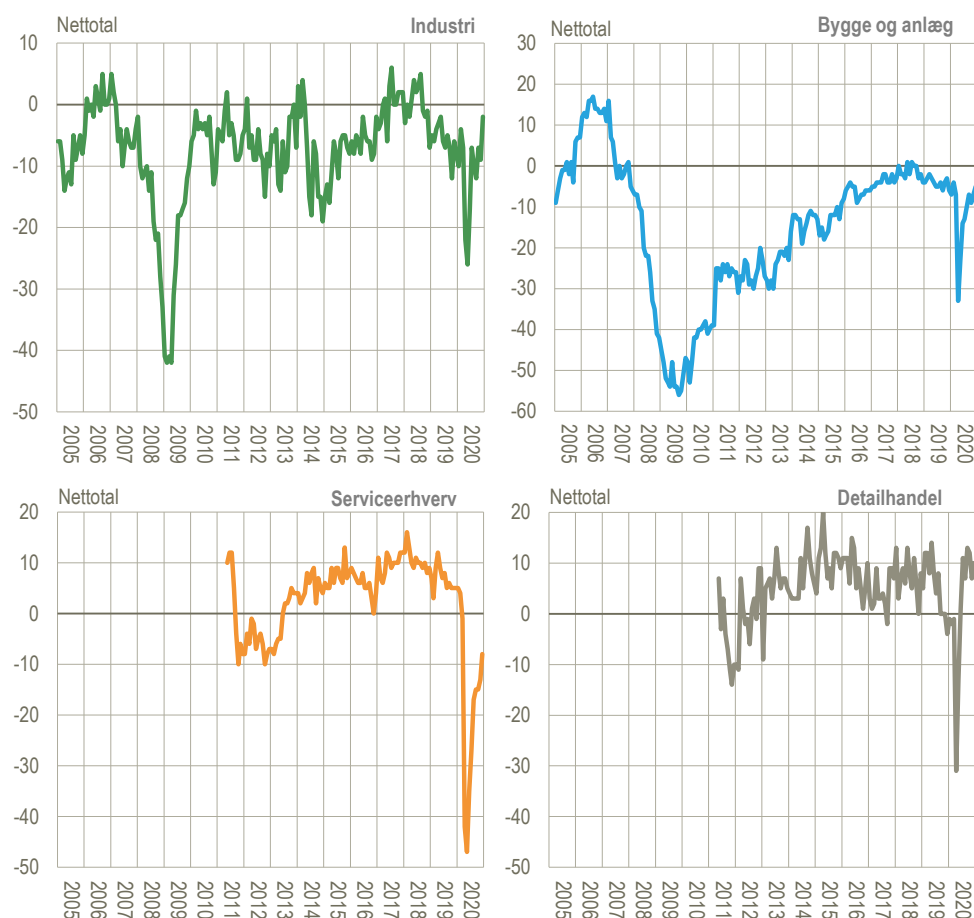


Industri, konjunkturindikator Sæsonkorrigeret		Bygge og anlæg, konjunkturindikator Sæsonkorrigeret	
Nettotal -2 December 2020 www.statistikbanken.dk/baro8	Ændring +7 point November-december 2020	Nettotal -5 December 2020 www.statistikbanken.dk/kbyg44	Ændring +2 point November-december 2020

Erhvervene gik ud af 2020 med optimisme

De sammensatte konjunkturindikatorer for erhvervene steg ganske pænt i december og erhvervene går således ind i 2021 med optimisme. Dog er størstedelen af data indkommet de første to uger af december, hvorfor skærpelsen af COVID-19-restriktioner i slutningen af december ikke er fuldt reflekteret. Status på 2020 er at indikatorerne for industri, byggeri og detailhandel er tilbage på eller over niveau fra før krisen satte ind i marts. For serviceerhvervene, kniber det med at komme tilbage, hvilket dog især skyldes udsatte brancher som hoteller, restauranter og rejsebureauer, samt rengøring. Erhvervstillidsindikatoren, der sammenvejer de fire erhverv, stiger også i december og er med 96,5 tæt på samme niveau som december sidste år, hvor tallet var 99,7.

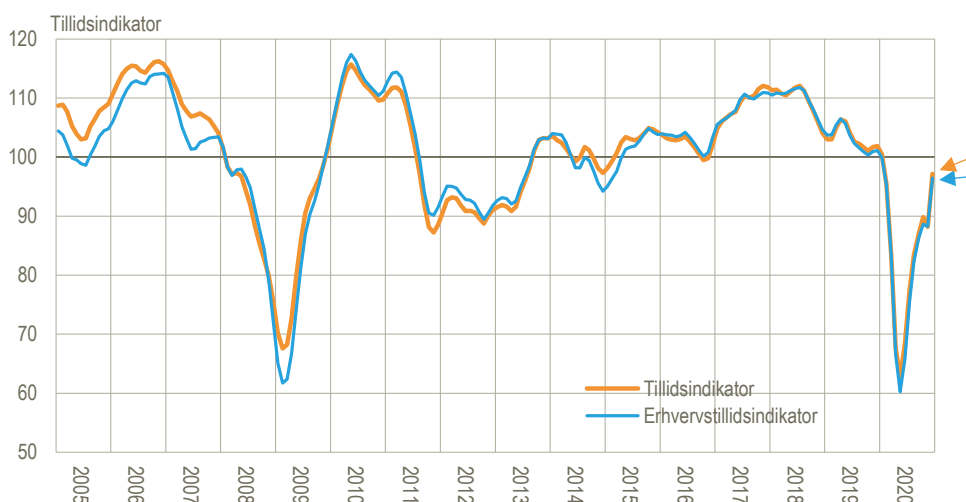
Sammensat konjunkturindikator for de fire erhverv, brud- og sæsonkorrigeret. December 2020



Tillidsindikatorerne steg også ved udgangen af 2020

Erhvervstillidsindikatoren, der sammenvejer industri, bygge og anlæg, serviceerhverv og detailhandel, stiger pænt fra 88,2 i november til 96,5 i december. *Tillidsindikatoren*, der inkluderer forbrugertilliden, steg også, fra 88,2 til 97,1. Se evt. [Nyt fra Danmarks Statistik 2020:482](#) om forbrugerforventningernes stigning i december. I månedstillægget [Fokus på konjunkturbarometrene](#) sammenlignes Danmarks udvikling med tilsvarende tal for EU, Tyskland, Sverige, Storbritannien samt USA.

Tillids- og erhvervstillidsindikator for Danmark, indeks 100, sæsonkorrigeret. December 2020



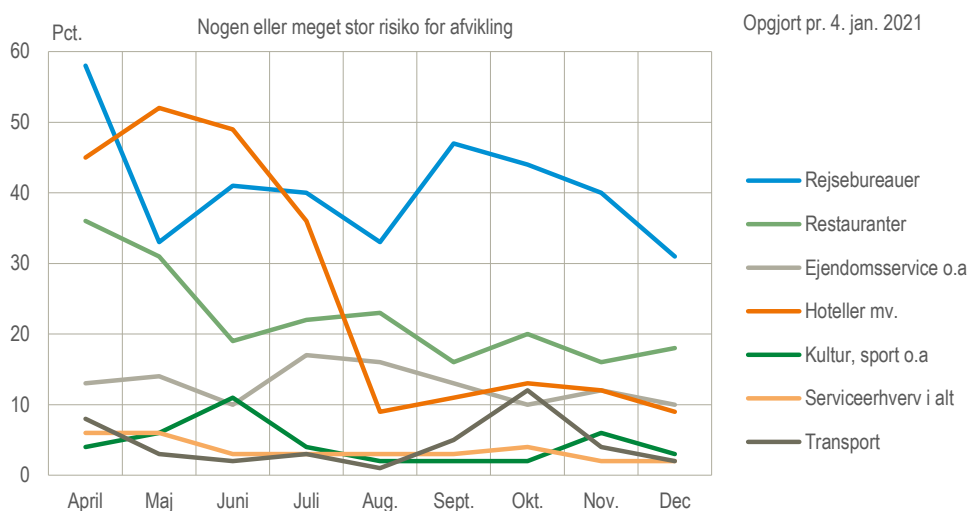
Anm.: De to kurver er udglattede på nær for seneste tre måneder. Erhvervstilliden er en vægtet sammensætning af de fire erhvervsindikatorer. Tillidsindikatoren inkluderer forbrugertillidsindikatoren.

Kilde: www.statistikbanken.dk/tillid og [Tillidsindikator - metodebeskrivelse \(pdf\)](#).

Visse serviceerhverv ser risiko for afvikling på grund af COVID-19

Under *Ekspérimentel Statistik* er der et opslag om et specifikt [COVID-19-spørgsmål](#). Generelt vurderes risikoen for at måtte afvikle virksomheden på grund af COVID-19 som lille – også inden for serviceerhverv samlet set, men for *rejsebureauer*, *restauranter* og *hoteller* vurderes risikoen som høj. Det gælder også brancher for *ejendomsservice (inkl. rengøring)*, mens risikoen inden for *kultur og sport* samt *transport* vurderes som lille i december 2020. Detaljerede tal for erhvervene og deres underbrancher findes under [Data for COVID-19-spørgsmål, inkl. historik \(Excel\)](#). Størstedelen af data indkommet de første to uger af december.

Risiko i udvalgte brancher for at måtte afvikle i løbet af de næste tre måneder som følge af COVID-19



Anm.: Grafens tal viser antal procent, der har svaret "nogen risiko" eller "meget stor risiko" til spørgsmålet: "Med den nuværende viden, hvad er risikoen for, at jeres virksomhed må afvikles i løbet af de næste tre måneder som følge af Coronavirussen?" Øvrige to svarmuligheder er "lille risiko" og "ingen risiko". I spørgsmålet bruges med vilje ordet "afvikle" i stedet for "konkurs" for at dække bredere.

Kilde: [Data for COVID-19-spørgsmål, inkl. historik \(Excel\)](#).

Find flere konjunkturbarometertal

I tabellen herunder opstilles tal for tillidsindikatorerne, de sammensatte konjunkturindikatorer og deres komponenter. I [Statistikbanken](#) findes mere detaljerede tal for konjunkturbarometrenes underbrancher. Og i månedstillægget [Fokus på konjunkturbarometrene](#) findes yderligere grafer og standardanalyser.

Tillidsindikatorer og sammensatte konjunkturindikatorer og komponenter

Sæsonkorrigerede tal er angivet med (sk) og brudkorrigerede tal med (bk).		2019		2020				
		Dec.	Juli	Aug.	Sept.	Okt.	Nov.	Dec.
Tillid	Tillidsindikator (bk, sk)	101,1	82,4	84,9	86,8	89,8	88,2	97,1
	Erhvervstillidsindikator (bk, sk)	99,7	81,0	84,2	86,5	88,6	88,2	96,5
Industri	Sammensat (bk, sk)	-8	-7	-10	-12	-7	-9	-2
	Produktionsforventning (sk)	11	14	0	5	8	5	15
	Ordrebeholdning (bk)	-18	-21	-21	-29	-21	-25	-15
	Færdigvarelagre (bk)	16	14	10	11	8	8	6
Bygge og anlæg	Sammensat (bk, sk)	-6	-13	-10	-7	-9	-7	-5
	Beskæftigelsesforventning (sk)	4	-1	-2	2	4	4	6
	Ordrebeholdning (bk, sk)	-16	-24	-17	-16	-21	-17	-15
Serviceerhverv	Sammensat (sk)	5	-27	-17	-15	-15	-13	-8
	Faktisk omsætning (sk)	5	-42	-28	-22	-17	-14	-11
	Forventet omsætning (sk)	6	-4	-2	-2	-13	-13	-4
	Faktisk forretningsituation	5	-35	-22	-20	-15	-12	-10
Detailhandel	Sammensat (bk, sk)	-4	11	7	13	12	7	10
	Faktisk omsætning (sk)	2	11	18	37	33	31	27
	Forventet omsætning (sk)	1	30	8	7	8	-5	10
	Lagerbeholdning (bk, sk)	15	8	6	6	6	5	6

Anm.: De sammensatte konjunkturindikatorer med enheden "nettotal" er beregnet som simpelt gennemsnit af to eller tre underindikatorer. Lagerbeholdninger regnes med omvendt fortegn i den sammensatte konjunkturindikator, idet for store lagre anses som ugunstigt. Hvis indikatorerne, der indgår, er brud- og/eller sæsonkorrigerede, vælges disse. Tillidsindikatoren (inkl. forbrugertillid) og Erhvervstillidsindikatoren er sammenvejede indikatorer med middelværdien 100.

Kilde: www.statistikbanken.dk/2459.

Mere information: Konjunkturbarometrene er udarbejdet i partnerskab med EU-Kommissionen og offentliggøres mere detaljeret på www.statistikbanken.dk/2459 i Statistikbanken. Tilsvarende europæiske data findes hos Directorate General for Economic and Financial Affairs i [DG ECFINs database](#).

Læs mere om forskellige konjunkturindikatorer, og se seneste nøgletal på www.dst.dk/konjunkturdata.

Kilder og metoder: Metoden er beskrevet i [statistikdokumentationerne](#) for de respektive konjunkturbarometre. Kun tidsserier, der udviser en klar sæsoneffekt, er korrigeret for sæsonudsving. **Nettotal** udtrykker forskellen mellem procentandelene af virksomheder, vægtet efter beskæftigelse, der har angivet hhv. positive og negative forventninger.

Næste offentliggørelse: *Konjunkturbarometer for erhvervene, januar 2021* udkommer 28. januar 2021.

Henvendelse: Erik Slentø, esl@dst.dk

Bo Eriksen, bhe@dst.dk