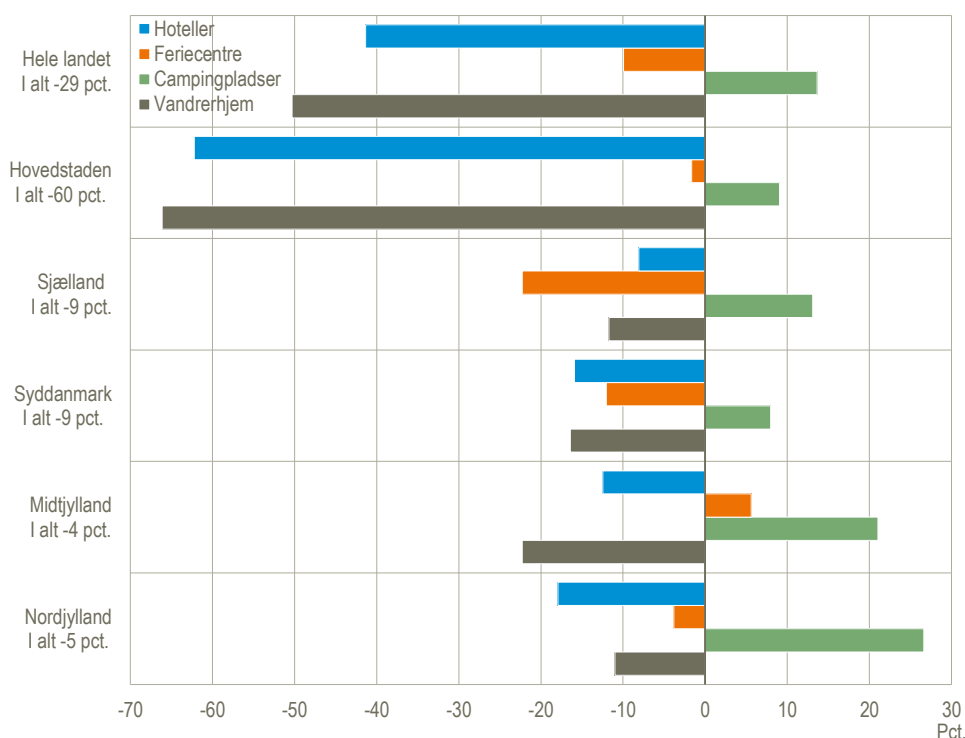


Hovedstaden taber stort trods efterårsferie

På trods af efterårsferien havde Region Hovedstaden i oktober 591.000 eller 60 pct. færre overnatninger på hoteller, feriecentre, campingpladser og vandrerhjem, sammenlignet med 2019. Mens efterårsferien i 2019 slog rekord (*Nyt fra Danmarks Statistik 2019:463*), havde Danmark samlet set et tab på 690.000 overnatninger i oktober 2020, hvoraf tabet i Region Hovedstaden udgjorde 86 pct. Vandrerhjemmene i København oplevede det største procentvise tab i overnatninger med 66 pct. færre overnatninger i oktober, mens hotellerne faldt med 62 pct. De øvrige regioner oplevede også et samlet tab i antallet af overnatninger, som, med undtagelse af campingpladserne, berørte alle overnatningsformer. Region Sjælland og Region Syddanmark tabte 9 pct. i forhold til oktober sidste år, mens Region Midtjylland og Region Nordjylland tabte hhv. 4 pct. og 5 pct. Når man ser på alle overnatningsformerne skyldes 88 pct. af det samlede tab en nedgang i overnatninger på hotellerne.

Regionale overnatninger i oktober 2020 sammenlignet med oktober 2019



Kilde: www.statistikbanken.dk/turist.

Regionale forskelle i udviklingen for de forskellige overnatningsformer

Mens det i Region Hovedstaden er gået hårdt ud over hoteller og vandrerhjem, var det feriecentre, der i Region Sjælland oplevede den største nedgang med 22 pct. eller 15.700 færre overnatninger. I Region Syddanmark og Region Midtjylland var nedgangen størst blandt vandrerhjem, som faldt med 16 pct. og 22 pct. I Region Nordjylland var det hotellerne som oplevede største tab med en nedgang på 18 pct.

Flere hoteller, feriecentre og campingpladser trods færre gæster

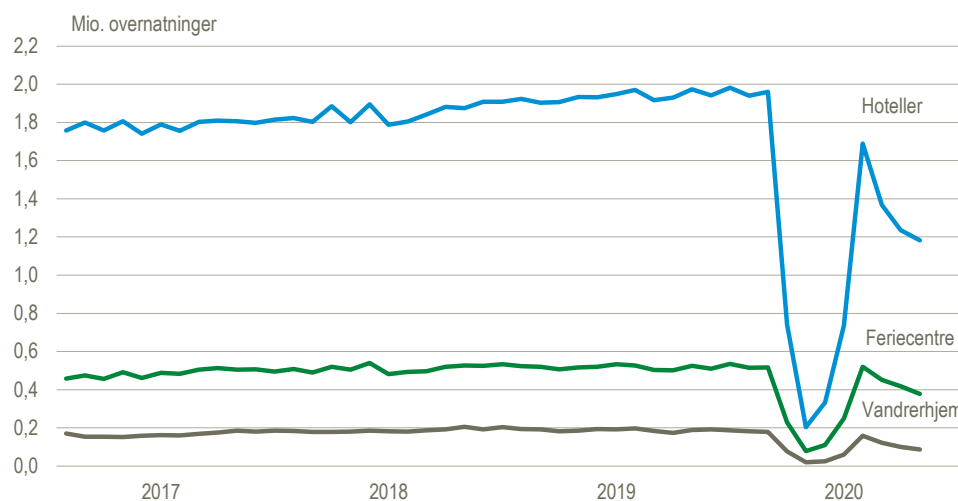
Både antallet af campingpladser, hoteller og feriecentre steg i oktober 2020, når der sammenlignes med antallet i oktober 2019. På trods af et tab år til dato på 6,9

mio. overnatninger for hoteller og 889.000 færre overnatninger for feriecentre, var der 41 flere åbne hoteller og feriecentre i Danmark i oktober i år, sammenlignet med 2019. I oktober var der samtidig 16 flere åbne campingpladser end i 2019, selvom campingovernatningerne år til dato samlet set er gået tilbage med 169.000 overnatninger.

Fald når der korrigeres for det normale sæsonudsving

Når der korrigeres for normale sæsonudsving faldt det samlede antal overnatninger på hoteller, feriecentre og vandrerhjem med 4,3 pct. fra september til oktober 2020.

Overnatninger på hoteller, feriecentre og vandrerhjem, sæsonkorrigerede tal



Kilde: www.statistikbanken.dk/turist1.

Overnatninger på hoteller, feriecentre og vandrerhjem, sæsonkorrigerede tal. 2020

	Maj	Juni	Juli	Aug.	Sept.	Okt.	Aug-okt/ maj-juli	Okt./ sept.
	1.000						pct.	
I alt	332,6	736,4	1 689,5	1 368,7	1 236,5	1 182,8	37,3	-4,3
Hoteller	222,8	488,4	1 170,4	917,0	818,9	805,7	35,1	-1,6
Feriecentre	85,6	187,6	360,7	330,6	318,5	290,7	48,2	-8,7
Vandrerhjem	24,2	60,4	158,4	121,0	99,1	86,4	26,2	-12,8

Kilde: www.statistikbanken.dk/turist1.

Overnatninger, faktiske tal

	Oktober		Æn- dring	Året til dato		Æn- dring
	2019	2020		2019	2020	
	1.000		pct.	1.000		pct.
I alt	2 386,9	1 696,9	-29	32 171,1	23 292,9	-28
Heraf danske	1 494,1	1 447,5	-3	19 907,2	18 292,1	-8
Øst for Storebælt	1 174,8	567,1	-52	13 839,1	7 654,2	-45
Vest for Storebælt	1 212,1	1 129,9	-7	18 332,0	15 638,7	-15
Hoteller mv.	1 465,1	859,3	-41	14 740,6	7 859,8	-47
Heraf danske	870,4	753,3	-13	8 283,9	6 076,3	-27
Øst for Storebælt	891,4	373,3	-58	8 935,9	3 904,4	-56
Vest for Storebælt	573,6	486,0	-15	5 804,6	3 955,3	-32
Feriecentre	403,6	363,5	-10	3 594,2	2 705,5	-25
Heraf danske	295,7	329,2	11	2 485,2	2 312,6	-7
Øst for Storebælt	83,4	67,5	-19	810,8	608,5	-25
Vest for Storebælt	320,2	296,0	-8	2 783,4	2 097,0	-25
Campingpladser	338,9	385,0	14	10 840,3	10 670,8	-2
Heraf danske	239,5	294,5	23	7 675,9	8 553,7	11
Øst for Storebælt	69,9	77,8	11	2 345,8	2 178,7	-7
Vest for Storebælt	269,0	307,2	14	8 494,4	8 492,1	0
Vandrerhjem	179,4	89,1	-50	1 990,6	1 040,2	-48
Heraf danske	88,5	70,6	-20	952,7	712,7	-25
Øst for Storebælt	130,1	48,4	-63	1 423,0	658,7	-54
Vest for Storebælt	49,3	40,8	-17	567,7	381,5	-33
Lystbådehavne	.	.	.	1 005,4	1 016,6	1
Heraf danske	.	.	.	509,6	636,7	25
Øst for Storebælt	.	.	.	323,5	303,9	-6
Vest for Storebælt	.	.	.	681,9	712,7	5

Kilde: www.statistikbanken.dk/turist.

Særlige forhold ved denne offentliggørelse

Større usikkerhed på grund af COVID-19

Restriktionerne mod COVID-19 har haft stor indvirkning på de danske overnatningssteder, og tallene kan derfor være behæftet med større usikkerhed end normalt. Mange overnatningssteder har dog fortsat indberettet til tiden, og derfor er niveauet af manglende indberetninger i denne offentliggørelse ikke markant højere end sædvanligt.

Mere information: Se flere tal i Statistikbanken på www.dst.dk/stattabel/131 og www.statistikbanken.dk/2466.

Kilder og metoder: Se mere på [emnesiderne](#) og i statistikdokumentationerne: [Overnatninger på hoteller, feriecentre og vandrerhjem](#), [Overnatninger på campingpladser](#) og [Overnatninger i lystbådehavne](#). Anvendelsen af sæsonkorrektion er behæftet med usikkerhed. Dette gør sig især gældende ved helligdage som påske og pinse, der ligger i forskellige måneder fra år til år. Hvis påskeferien ligger i såvel marts som starten af april, vil sæsonkorrektionen være særlig usikker. Camping- og lystbådestatistikken er ikke sæsonkorrigeret.

Næste offentliggørelse: *Overnatninger på hoteller, feriecentre, campingpladser og vandrerhjem mv. november 2020* udkommer 12. januar 2021.

Henvendelse: Kari Anne Janisse, tlf. 39 17 36 09, kjs@dst.dk

Majbrit Holst, tlf. 39 17 33 61, mbj@dst.dk

Karina Moric, tlf. 39 17 30 32, kam@dst.dk