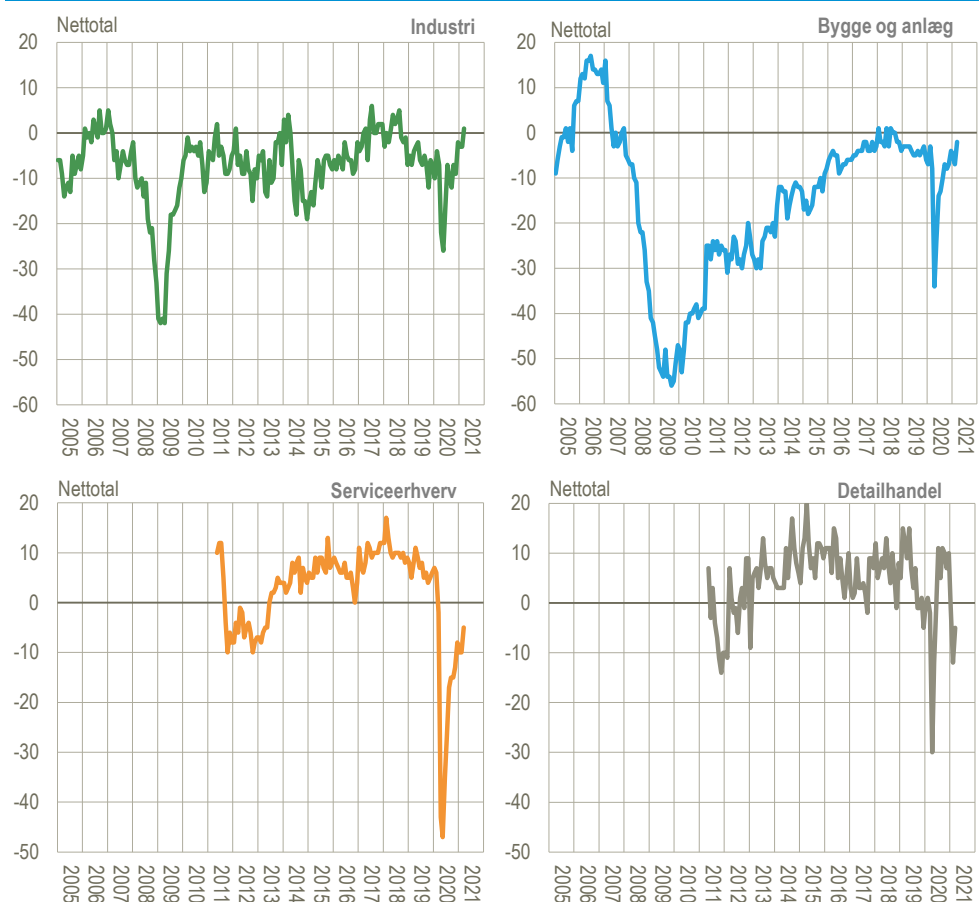


Industri, konjunkturindikator Sæsonkorrigeret		Bygge og anlæg, konjunkturindikator Sæsonkorrigeret	
Nettotal 1 marts 2021 www.statistikbanken.dk/baro8	Ændring 4 point feb. 2021 - mar. 2021	Nettotal -2 marts 2021 www.statistikbanken.dk/kbyg44	Ændring 5 point feb. 2021 - mar. 2021

Forårsfornemmelser i erhvervenes forventninger

Alle fire erhverv viser markante fremgange i deres sæsonkorrigerede konjunkturindikatorer i marts. Størst fremgang på 7 point ses i detailhandlen, fra minus 12 i februar til minus 5 i marts, hvor genåbningen af mange butikker nok spiller ind. Bygge og anlæg samt serviceerhverv er steget 5 point mens industrien er steget 4 point.

Sammensat konjunkturindikator for de fire erhverv, brud- og sæsonkorrigeret. Marts 2021



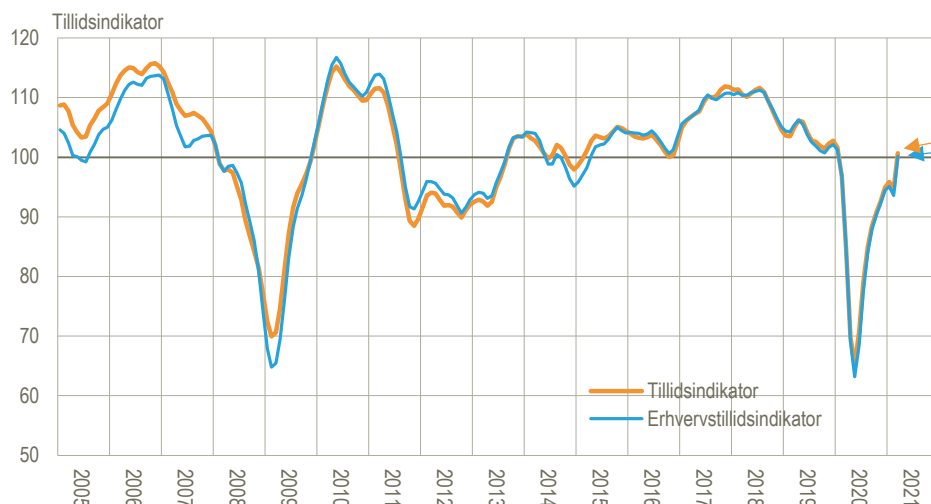
Anm.: Danmarks Statistik har kun offentliggjort konjunkturbarometre for serviceerhverv og detailhandel i nuværende form siden maj 2011.

Kilde: www.statistikbanken.dk/kbs4 og [kdb3k](http://www.statistikbanken.dk/kbd3k)

Tillidsindikatorerne stiger markant i marts måned

Erhvervstillidsindikatoren, der sammenvejer industri, bygge og anlæg, serviceerhverv og detailhandel, steg markant fra 93,6 i februar til 100,1 i marts. *Tillidsindikatoren*, der inkluderer *forbrugertilliden* og således mere bredt belyser økonomien, steg også, fra 94,6 til 100,7. I månedstillægget *Fokus på konjunkturbarometrene* sammenlignes Danmarks udvikling med tilsvarende tal for EU, Tyskland, Sverige.

Tillids- og erhvervstillidsindikator for Danmark, indeks 100, sæsonkorrigeret. Marts 2021



Anm.: De to kurver er udglattede på nær for seneste tre måneder. Erhvervstilliden er en vægtet sammensætning af de fire erhvervsindikatorer. Tillidsindikatoren inkluderer forbrugertillidsindikatoren.

Kilde: www.statistikbanken.dk/tillid og [Tillidsindikator - metodebeskrivelse \(pdf\)](#).

Risiko for afvikling pga. COVID-19 er faldet

I [opslag](#) og [dataark](#) ses, at virksomhedernes angivelse i marts af risikoen for at måtte afvikle pga. COVID-19, over de kommende tre måneder, anses som meget lille i de fire erhverv.

Find flere konjunkturbarometertal

I tabellen herunder opstilles tal for tillidsindikatorerne, de sammensatte konjunkturindikatorer og deres komponenter. I [Statistikbanken](#) findes mere detaljerede tal for konjunkturbarometrenes underbrancher. Og i månedstillægget [Fokus på konjunkturbarometrene](#) findes yderligere grafer og standardanalyser.

Tillidsindikatorer og sammensatte konjunkturindikatorer og komponenter

Sæsonkorrigerede tal er angivet med (sk) og brudkorrigerede tal med (bk).		2020				2021		
		Mar.	Okt.	Nov.	Dec.	Jan.	Feb.	Mar.
Tillid	Tillidsindikator (bk, sk)	94,6	91,2	89,6	98,2	95,8	94,6	100,7
	Erhvervstillidsindikator (bk, sk)	95,9	90,3	89,7	97,6	95,1	93,6	100,1
Industri	Sammensat (bk, sk)	-7	-7	-9	-2	-3	-3	1
	Produktionsforventning (sk)	5	9	5	15	15	16	20
	Ordrebeholdning (bk)	-16	-21	-25	-15	-18	-16	-14
	Færdigvarelagre (bk)	11	8	8	6	5	8	4
Bygge og anlæg	Sammensat (bk, sk)	-8	-8	-7	-4	-5	-7	-2
	Beskæftigelsesforventning (sk)	1	4	4	6	5	1	6
	Ordrebeholdning (bk, sk)	-17	-20	-17	-14	-15	-15	-9
Serviceerhverv	Sammensat (sk)	-2	-15	-13	-8	-10	-10	-5
	Faktisk omsætning (sk)	3	-17	-14	-11	-13	-12	-8
	Forventet omsætning (sk)	-6	-12	-12	-2	-4	-1	4
	Faktisk forretningsituation	-2	-15	-12	-10	-13	-18	-11
Detailhandel	Sammensat (bk, sk)	-2	10	7	10	-1	-12	-5
	Faktisk omsætning (sk)	0	32	30	26	18	1	-7
	Forventet omsætning (sk)	6	6	-4	10	-9	-19	5
	Lagerbeholdning (bk, sk)	11	7	5	7	11	17	12

Anm.: De sammensatte konjunkturindikatorer med enheden "nettotal" er beregnet som simpelt gennemsnit af to eller tre underindikatorer. Lagerbeholdninger regnes med omvendt fortegn i den sammensatte konjunkturindikator, idet for store lagre anses som ugunstigt. Hvis indikatorerne, der indgår, er brud- og/eller sæsonkorrigerede, vælges disse. Tillidsindikatoren (inkl. forbrugertillid) og Erhvervstillidsindikatoren er sammenvæjede indikatorer med middelværdien 100.

Kilde: www.statistikbanken.dk/2459

Mere information: Konjunkturbarometrene er udarbejdet i partnerskab med EU-Kommissionen og offentliggøres mere detaljeret på www.statistikbanken.dk/2459 i Statistikbanken. Tilsvarende europæiske data findes hos Directorate General for Economic and Financial Affairs i [DG ECFINs database](#).

Læs mere om forskellige konjunkturindikatorer, og se seneste nøgletal på www.dst.dk/konjunkturdata.

Kilder og metoder: Metoden er beskrevet i [statistikdokumentationerne](#) for de respektive konjunkturbarometre. Kun tidsserier, der udviser en klar sæsoneffekt, er korrigeret for sæsonudsving. **Nettotal** udtrykker forskellen mellem procentandelene af virksomheder, vægtet efter beskæftigelse, der har angivet hhv. positive og negative forventninger.

Næste offentliggørelse: *Konjunkturbarometer for erhvervene, april 2021* udkommer 29. april 2021.

Henvendelse: Bo Eriksen, bhe@dst.dk