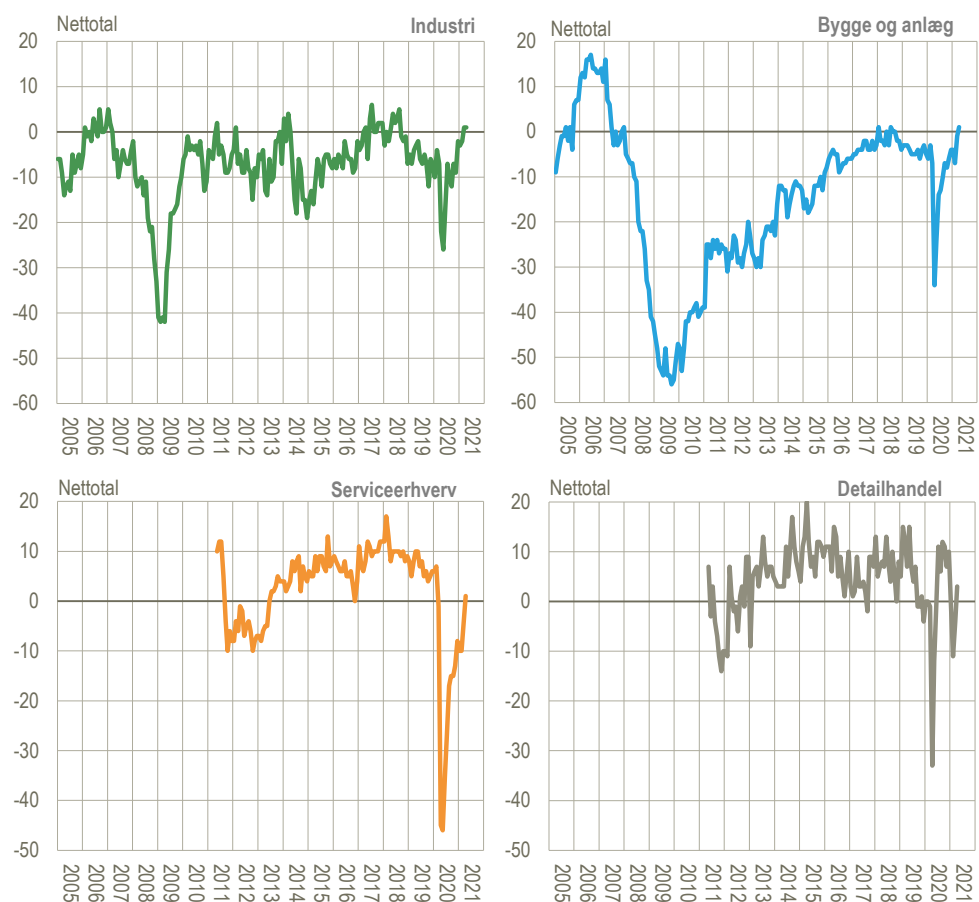


Industri, konjunkturindikator Sæsonkorrigeret		Bygge og anlæg, konjunkturindikator Sæsonkorrigeret	
Nettotal 1 april 2021 www.statistikbanken.dk/baro8	Ændring 0 point mar. 2021 - apr. 2021	Nettotal 1 april 2021 www.statistikbanken.dk/kbyg44	Ændring 2 point mar. 2021 - apr. 2021

Optimisme i erhvervenes konjunkturindikatorer

Tre af fire erhverv viser markante fremgange i deres sæsonkorrigerede konjunkturindikatorer i april. Størst fremgang på 7 point ses i detailhandlen, som skyldes en kraftig stigning i vurderingen af den faktiske omsætning. Genåbningen af mange butikker i starten af marts spiller nok en rolle i denne stigning. Serviceerhverv er steget med 5 point, hvilket især skyldes høje forventninger til andet kvartal 2021. Især turismeerhvervenes forventninger er steget kraftigt, men også rengøringserhvervene og kultur, fritid og anden service forventer, at andet kvartal bliver markant bedre end første kvartal. Bygge og anlæg er steget 2 point i april, mens industrien var uændret.

Sammensat konjunkturindikator for de fire erhverv, brud- og sæsonkorrigeret. April 2021



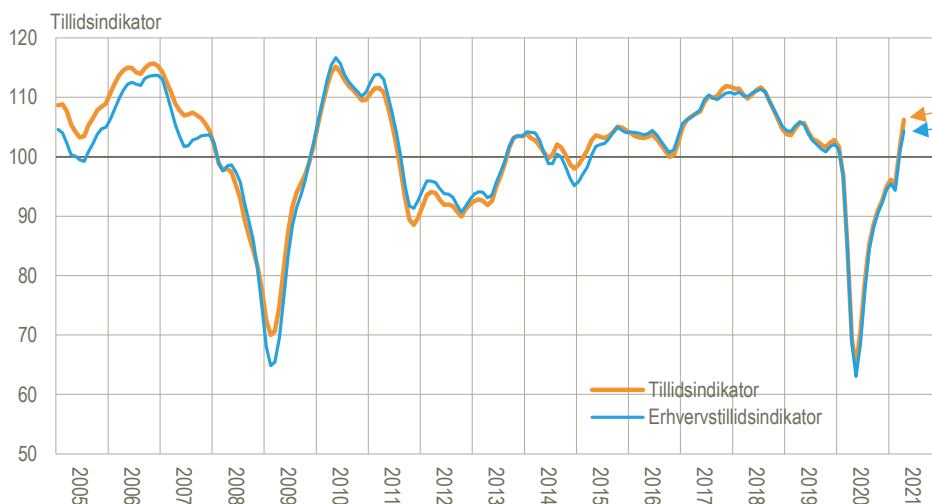
Anm.: Danmarks Statistik har kun offentliggjort konjunkturbarometre for serviceerhverv og detailhandel i nuværende form siden maj 2011.

Kilde: www.statistikbanken.dk/kbs4 og [kdb3k](http://www.statistikbanken.dk/kbd3k)

Tillidsindikatorerne stiger markant i april måned

Erhvervstillidsindikatoren, der sammenvejer industri, bygge og anlæg, serviceerhverv og detailhandel, steg markant fra 100,7 i marts til 104,3 i april. *Tillidsindikatoren*, der inkluderer *forbrugertilliden* og således mere bredt belyser økonomien, steg også, fra 101,3 til 106,2. I månedstillægget *Fokus på konjunkturbarometrene* sammenlignes Danmarks udvikling med tilsvarende tal for EU, Tyskland, Sverige.

Tillids- og erhvervstillidsindikator for Danmark, indeks 100, sæsonkorrigeret. April 2021



Anm.: De to kurver er udglattede på nær for seneste tre måneder. Erhvervstilliden er en vægtet sammensætning af de fire erhvervsindikatorer. Tillidsindikatoren inkluderer forbrugertillidsindikatoren.

Kilde: www.statistikbanken.dk/tillid og [Tillidsindikator - metodebeskrivelse \(pdf\)](#)

Risiko for afvikling pga. COVID-19 er faldet

I *opslag* og *Data-for-COVID-19-spoersmaal-inkl-historisk (xlsx)* for april ses, at virksomhedernes angivelse af risikoen for at måtte afvikle over de kommende måneder pga. COVID-19, anses som meget lille i de fire erhverv.

Find flere konjunkturbarometertal

I tabellen herunder opstilles tal for tillidsindikatorerne, de sammensatte konjunkturindikatorer og deres komponenter. I [Statistikbanken](#) findes mere detaljerede tal for konjunkturbarometrenes underbrancher. Og i månedstillægget *Fokus på konjunkturbarometrene* findes yderligere grafer og standardanalyser.

Tillidsindikatorer og sammensatte konjunkturindikatorer og komponenter

Sæsonkorrigerede tal er angivet med (sk) og brudkorrigerede tal med (bk).		2020			2021			
		Okt.	Nov.	Dec.	Jan.	Feb.	Mar.	Apr.
Tillid	Tillidsindikator (bk, sk)	54,2	89,7	98,3	96,1	95,4	101,3	106,2
	Erhvervstillidsindikator (bk, sk)	54,2	89,8	97,7	95,2	94,3	100,7	104,3
Industri	Sammensat (bk, sk)	-22	-9	-2	-3	-2	1	1
	Produktionsforventning (sk)	-29	5	15	15	17	20	17
	Ordrebeholdning (bk)	-23	-25	-15	-18	-16	-14	-11
	Færdigvarelagre (bk)	14	8	6	5	8	4	4
Bygge og anlæg	Sammensat (bk, sk)	-34	-6	-4	-4	-7	-1	1
	Beskæftigelsesforventning (sk)	-38	5	7	6	1	7	8
	Ordrebeholdning (bk, sk)	-30	-17	-14	-14	-15	-9	-7
Serviceerhverv	Sammensat (sk)	-45	-13	-8	-10	-10	-4	1
	Faktisk omsætning (sk)	-40	-14	-11	-13	-11	-7	-2
	Forventet omsætning (sk)	-61	-12	-2	-4	0	5	10
	Faktisk forretningssituation	-35	-12	-10	-13	-18	-11	-4
Detailhandel	Sammensat (bk, sk)	-33	7	10	0	-11	-4	3
	Faktisk omsætning (sk)	-7	30	26	18	1	-7	11
	Forventet omsætning (sk)	-63	-4	10	-8	-19	6	7
	Lagerbeholdning (bk, sk)	29	5	6	11	16	11	10

Anm.: De sammensatte konjunkturindikatorer med enheden "nettotal" er beregnet som simpelt gennemsnit af to eller tre underindikatorer. Lagerbeholdninger regnes med omvendt fortegn i den sammensatte konjunkturindikator, idet for store lagre anses som ugunstig. Hvis indikatorerne, der indgår, er brud- og/eller sæsonkorrigerede, vælges disse. Tillidsindikatoren (inkl. forbrugertillid) og Erhvervstillidsindikatoren er sammenvejede indikatorer med middelværdien 100.

Kilde: www.statistikbanken.dk/2459

Mere information: Konjunkturbarometrene er udarbejdet i partnerskab med EU-Kommissionen og offentliggøres mere detaljeret på www.statistikbanken.dk/2459 i Statistikbanken. Tilsvarende europæiske data findes hos Directorate General for Economic and Financial Affairs i [DG ECFINs database](#).

Læs mere om forskellige konjunkturindikatorer, og se seneste nøgletal på www.dst.dk/konjunkturdata.

Kilder og metoder: Metoden er beskrevet i [statistikdokumentationerne](#) for de respektive konjunkturbarometre. Kun tidsserier, der udviser en klar sæsoneffekt, er korrigeret for sæsonudsving. **Nettotal** udtrykker forskellen mellem procentandelene af virksomheder, vægtet efter beskæftigelse, der har angivet hhv. positive og negative forventninger.

Næste offentliggørelse: *Konjunkturbarometer for erhvervene, maj 2021* udkommer 28. maj 2021.

Henvendelse: Bo Eriksen, tlf. 39 17 35 52, bhe@dst.dk
Paul Lubson, tlf. 39 17 35 42, pal@dst.dk