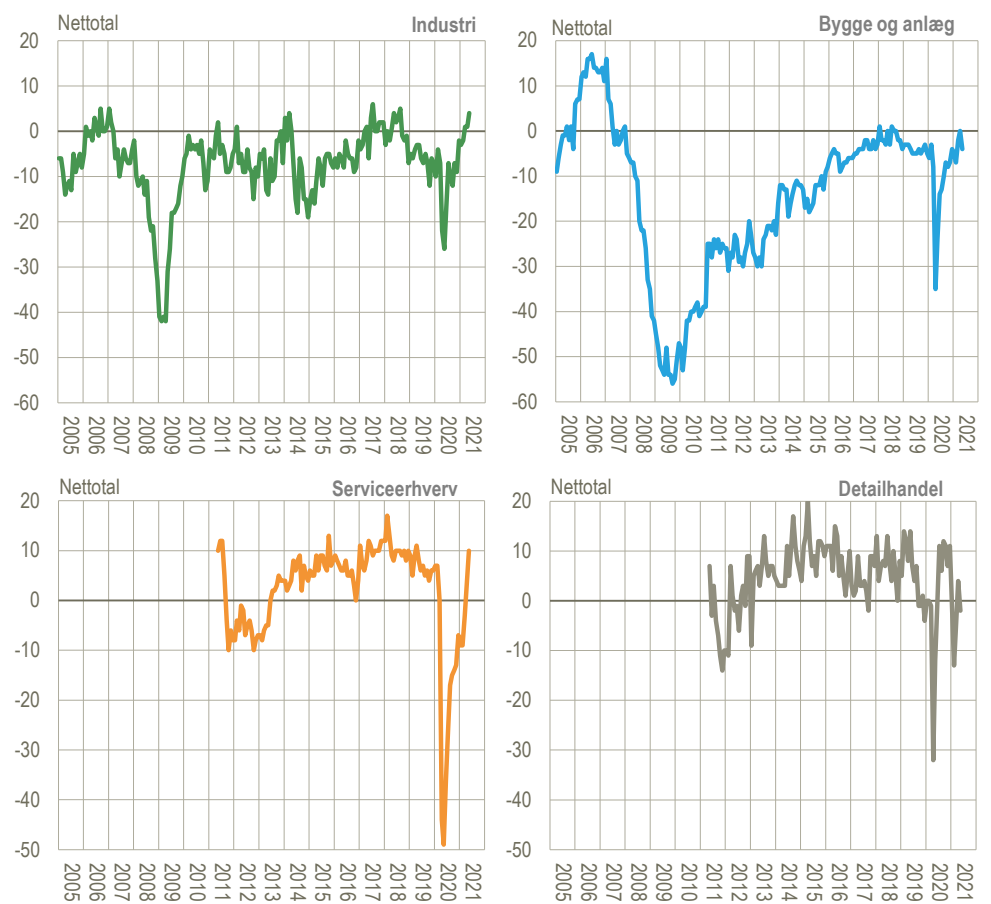


Industri, konjunkturindikator Sæsonkorrigeret		Bygge og anlæg, konjunkturindikator Sæsonkorrigeret	
Nettotal 4 maj 2021 www.statistikbanken.dk/baro8	Ændring 3 point apr. 2021 - maj 2021	Nettotal -4 april 2021 www.statistikbanken.dk/kbyg44	Ændring -4 point apr. 2021 - maj 2021

Optimisme i serviceerhvervene efter genåbning

To af fire erhverv viser fremgang i deres sæsonkorrigerede konjunkturindikatorer i maj. Den største fremgang på 7 point ses i serviceerhverv. Dette skyldes en stigning i vurderingen af den forventede omsætning for de næste tre måneder, og her spiller genåbningen af samfundet nok en rolle. Industrien er steget med 3 point, hvilket især skyldes stigende ordrebeholdning. Bygge og anlæg er faldet 4 point i maj, mens detailhandel er faldet med 6 point. Begge disse fald kommer efter perioder med fremgang. Især detailhandlen havde kraftig fremgang i marts og april.

Sammensat konjunkturindikator for de fire erhverv, brud- og sæsonkorrigeret. Maj 2021



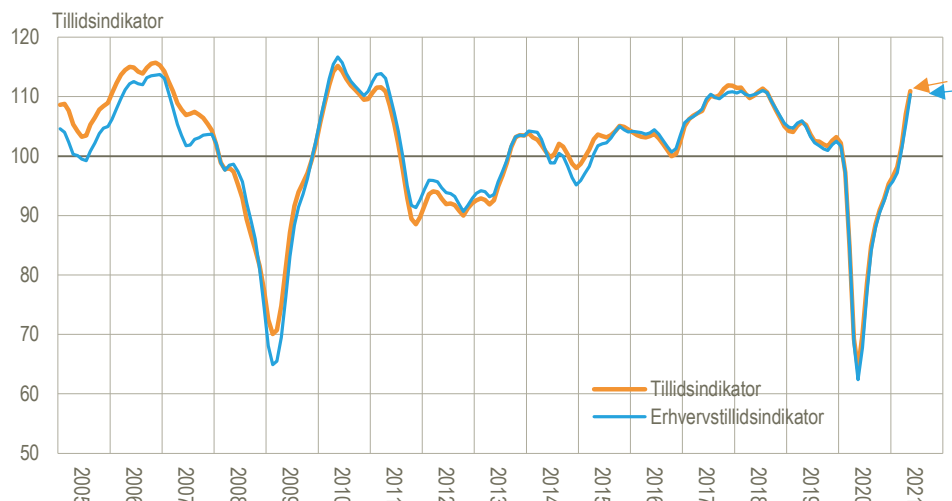
Anm.: Danmarks Statistik har kun offentliggjort konjunkturbarometre for serviceerhverv og detailhandel i nuværende form siden maj 2011.

Kilde: www.statistikbanken.dk/kbs4 og [kbd3k](http://www.statistikbanken.dk/kbd3k)

Tillidsindikatorerne stiger markant i maj måned

Erhvervstillidsindikatoren, der sammenvejer industri, bygge og anlæg, serviceerhverv og detailhandel, steg markant fra 105,4 i april til 110,3 i maj. *Tillidsindikatoren*, der inkluderer *forbrugertilliden* og således mere bredt belyser økonomien, steg også, fra 107,1 til 110,9. I månedstillægget *Fokus på konjunkturbarometrene* sammenlignes Danmarks udvikling med tilsvarende tal for EU, Tyskland, Sverige.

Tillids- og erhvervstillidsindikator for Danmark, indeks 100, sæsonkorrigeret. Maj 2021



Anm.: De to kurver er udglattede på nær for seneste tre måneder. Erhvervstilliden er en vægtet sammensætning af de fire erhvervsindikatorer. Tillidsindikatoren inkluderer forbrugertillidsindikatoren.

Kilde: www.statistikbanken.dk/tillid og [Tillidsindikator - metodebeskrivelse \(pdf\)](#).

Risiko for afvikling pga. COVID-19 er faldet

I [COVID-19 - hurtige indikatorer](#) og [Data for COVID-19 \(xlsx\)](#) for april ses, at virksomhedernes angivelse af risikoen for at måtte afvikle over de kommende måneder pga. COVID-19, anses som meget lille i de fire erhverv.

Find flere konjunkturbarometertal

I tabellen herunder opstilles tal for tillidsindikatorerne, de sammensatte konjunkturindikatorer og deres komponenter. I [Statistikbanken](#) findes mere detaljerede tal for konjunkturbarometrenes underbrancher. Og i månedstillægget [Fokus på konjunkturbarometrene](#) findes yderligere grafer og standardanalyser.

Tillidsindikatorer og sammensatte konjunkturindikatorer og komponenter

Sæsonkorrigerede tal er angivet med (sk) og brudkorrigerede tal med (bk).		2020		2021				
		Maj.	Dec.	Jan.	Feb.	Mar.	Apr.	Maj
Tillid	Tillidsindikator (bk, sk)	56,1	98,9	96,4	95,6	101,8	107,1	110,9
	Erhvervstillidsindikator (bk, sk)	53,1	98,4	95,5	94,4	101,2	105,4	110,3
Industri	Sammensat (bk, sk)	-26	-2	-3	-2	1	1	4
	Produktionsforventning (sk)	-28	16	15	17	20	17	17
	Ordrebeholdning (bk)	-33	-15	-18	-16	-14	-11	-3
	Færdigvarelagre (bk)	18	6	5	8	4	4	2
Bygge og anlæg	Sammensat (bk, sk)	-24	-4	-5	-7	-2	0	-4
	Beskæftigelsesforventning (sk)	-19	6	5	1	6	7	3
	Ordrebeholdning (bk, sk)	-28	-14	-14	-15	-9	-7	-10
Serviceerhverv	Sammensat (sk)	-49	-7	-9	-9	-3	3	10
	Faktisk omsætning (sk)	-53	-10	-11	-11	-5	2	5
	Forventet omsætning (sk)	-47	-1	-4	1	6	11	16
	Faktisk forretningsituation	-48	-10	-13	-18	-11	-4	8
Detailhandel	Sammensat (bk, sk)	-12	11	0	-13	-4	4	-2
	Faktisk omsætning (sk)	-5	26	18	0	-7	11	10
	Forventet omsætning (sk)	-25	13	-8	-21	6	11	-7
	Lagerbeholdning (bk, sk)	6	7	11	17	12	10	10

Anm.: De sammensatte konjunkturindikatorer med enheden "nettotal" er beregnet som simpelt gennemsnit af to eller tre underindikatorer. Lagerbeholdninger regnes med omvendt fortegn i den sammensatte konjunkturindikator, idet for store lagre anses som ugunstigt. Hvis indikatorerne, der indgår, er brud- og/eller sæsonkorrigerede, vælges disse. Tillidsindikatoren (inkl. forbrugertillid) og Erhvervstillidsindikatoren er sammenvæjede indikatorer med middelværdien 100.

Kilde: www.statistikbanken.dk/2459

Mere information: Konjunkturbarometrene er udarbejdet i partnerskab med EU-Kommissionen og offentliggøres mere detaljeret på www.statistikbanken.dk/2459 i Statistikbanken. Tilsvarende europæiske data findes hos Directorate General for Economic and Financial Affairs i [DG ECFINs database](#).

Læs mere om forskellige konjunkturindikatorer, og se seneste nøgletal på www.dst.dk/konjunkturdata.

Kilder og metoder: Metoden er beskrevet i [statistikdokumentationerne](#) for de respektive konjunkturbarometre. Kun tidsserier, der udviser en klar sæsoneffekt, er korrigeret for sæsonudsving. **Nettotal** udtrykker forskellen mellem procentandelene af virksomheder, vægtet efter beskæftigelse, der har angivet hhv. positive og negative forventninger.

Næste offentliggørelse: *Konjunkturbarometer for erhvervene, juni 2021* udkommer 29. juni 2021.

Henvendelse: Bo Eriksen, tlf. 39 17 35 52, bhe@dst.dk
Paul Lubson, tlf. 39 17 35 42, pal@dst.dk