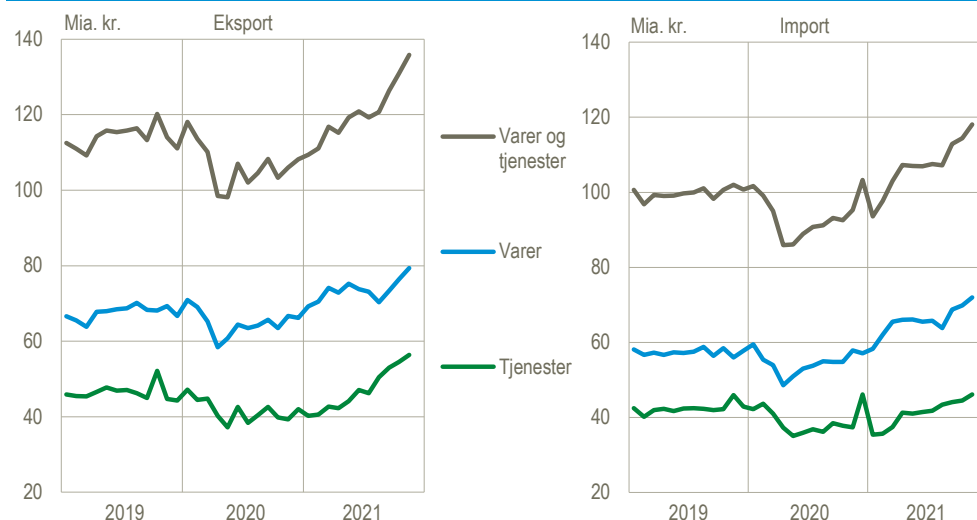


Eksport og import stiger igen i november

I november steg den samlede eksport af varer og tjenester med 3,7 pct. Den samlede import steg med 3,3 pct. Den samlede eksport er over de seneste tre måneder steget 8,9 pct., mens importen er steget 7,4 pct. Overskuddet på betalingsbalancens løbende poster steg i november med 0,6 mia. kr. til 21,4 mia. kr. Det viser tallene opgjort i løbende priser, når der korrigeres for normale sæsonudsving.

Eksport og import af varer og tjenester, løbende priser, sæsonkorrigeret

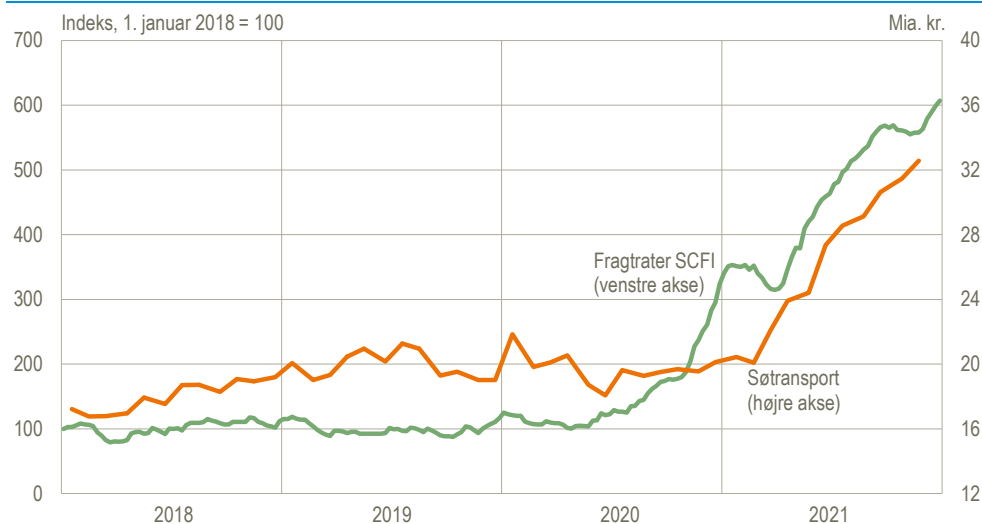


Kilde: www.statistikbanken.dk/bbm

Søtransporten trækker overskuddet på betalingsbalancen op

Eksporten af søtransporttjenester er steget markant i de første 11 måneder af 2021. Dette medvirker til, at tjenesternes bidrag til overskuddet på betalingsbalancen er steget med 30,9 mia. kr. sammenlignet med samme periode i 2020. Eksporten af søtransporttjenester varierer over tid og er bl.a. afhængig af en række globale forhold, herunder udviklingen i fragtrater. Fragtraterne har i 2021 været stigende og medvirket til, at overskuddet på søtransporttjenester er steget med 55,2 mia. kr.

Eksport af søtransport samt fragtrater, faktiske tal

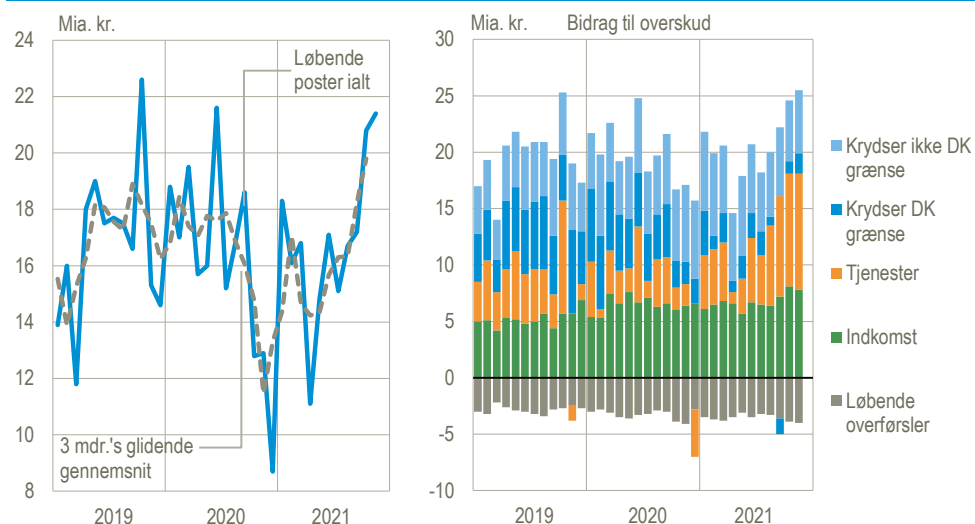


Anm.: SCFI (Shanghai Containerized Freight Index) Containerskibe.
Kilde: www.statistikbanken.dk/uhm og Macrobond

Lille stigning i betalingsbalanceoverskuddet i 2021

Den betydelige stigning i overskuddet på tjenester modsvares af et fald i overskuddet på varer, hvilket bidrager til, at overskuddet på betalingsbalancens løbende poster for de første 11 måneder af 2021 kun er 1,9 mia. kr. højere end for samme periode i 2020. Udviklingen i varehandlen dækker over fald i overskuddet på varer, der krydser grænsen, hvor importen steg mere end eksporten.

Betalingsbalancens løbende poster, løbende priser, sæsonkorrigeret



Anm. Handlen med varer er fordelt på varer, der krydser grænsen, og varer, der ikke krydser grænsen. Varer, der ikke krydser grænsen, er fx varer, som er produceret og solgt i udlandet, og som er dansk ejede under produktions- og salgsprocessen, eller avance fra salg af færdigvarer, der er købt og direkte videresolgt i udlandet. Varer, der ikke krydser grænsen, omfatter også køb af brændstof og andre varer til forbrug i forbindelse med transport i udlandet.

Kilde: www.statistikbanken.dk/bbm

Ændringer i forhold til seneste offentliggørelse

Overskuddet på betalingsbalancens løbende poster er nedjusteret med 3,6 mia. kr. for januar til oktober 2021 i forhold til seneste offentliggørelse. Der er tale om justeringer som følge af den løbende kvalitetssikring.

Særlige forhold ved denne offentliggørelse

Omlægning af tabeller i statistikbanken

For et år siden startede en omlægning af tabellerne i statistikbanken for *Betalingsbalance og udenrigshandel* (se *Nyt fra Danmarks Statistik 2021:7*). Som led i omlægningen er der oprettet en række nye tabeller. Der er oprettet en ny tabel, [bb2uhv](#), som gør det muligt at vælge varehandlen opgjort efter grænsepassageprincippet eller ejerskifteprincippet, fordelt på varegrupper. Der er endvidere oprettet to nye tabeller, [uhm](#) og [uhq](#), som opgør vare- og tjenestekategorier i en samlet tabel på udvalgte lande. Opgørelsen af varerne følger ejerskifteprincippet. Derudover er der oprettet følgende nye tabeller: [glob](#), [bbm](#), [bbq](#), [bby](#), som bl.a. opdeler varer på varer, der krydser grænsen og varer der ikke krydser grænsen.

De eksisterende tabeller bevares i forbindelse med denne offentliggørelse. Tabellen [bbpm](#) er dog opdateret tilbage til 2018, som følge af en opdatering i metoden til fordeling af varehandlen i de nye tabeller. Opdateringen vedrører kun justeringer mellem de enkelte varegrupper, og påvirker således ikke totalerne.

Ændringer i bbpm som følge af nye tabeller

	Løbende indtægter			Løbende udgifter		
	2018	2019	2020	2018	2019	2020
	mia. kr.					
Løbende poster i alt	0,0	0,0	0,0	0,0	0,0	0,0
Varer	0,0	0,0	0,0	0,0	0,0	0,0
Varer som krydser dansk grænse	0,0	0,0	0,0	0,0	0,0	0,0
Næringsmidler, drikkevarer, tobak mv.	0,0	0,0	-0,9	-0,1	0,0	0,2
Råstoffer, ikke spiselige, undt. brændsel	0,0	0,0	-0,1	0,0	0,0	0,1
Mineral, brændsels- og smørestoffer o.l.	0,0	0,0	-1,9	0,0	0,0	-2,0
Kemikalier og kemiske produkter	-0,3	0,0	-0,1	0,0	0,0	0,3
Forarbejdede varer, primært halvfabrikata	0,0	0,0	0,1	-0,1	0,0	0,3
Maskiner, undt. transportmidler	0,1	0,0	2,4	0,1	0,0	0,0
Transportmidler undt. Skibe og fly	1,0	0,0	0,3	0,0	0,0	0,1
Skibe, fly mv.	0,0	0,0	0,3	0,0	0,0	-0,1
Færdigvarer og andre varer	0,1	0,0	-0,1	0,1	0,1	1,3
Øvrige varer der krydser grænsen	0,0	0,0	0,0	0,0	0,0	0,0

Kilde: www.statistikbanken.dk/bbpm

Betalingsbalancens løbende poster

	Sæsonkorrigerede tal				Faktiske tal	
	2021		Udvikling		Januar-november	
	Okt.	Nov.	Nov. ¹	3 mdr. ²	2020	2021
	mia. kr.		pct.		mia. kr.	
Løbende poster i alt	20,8	21,4	183,6	185,5
Indtægter	153,2	157,3	2,7	8,6	1 368,3	1 548,7
Udgifter	132,4	135,9	2,7	6,9	1 184,7	1 363,3
Varer og tjenester	16,6	17,6	151,1	153,6
Eksport	130,9	135,8	3,7	8,9	1 169,6	1 327,5
Import	114,4	118,1	3,3	7,4	1 018,5	1 173,9
Varer	6,5	7,3	116,1	87,8
Eksport	76,4	79,4	3,9	5,5	716,6	812,6
Import	69,9	72,0	3,1	8,0	600,4	724,8
Varer som krydser dansk grænse	1,1	1,8	51,7	20,2
Eksport	64,8	67,0	3,4	5,8	605,4	683,5
Import	63,6	65,2	2,5	8,0	553,7	663,3
Varer som ikke krydser dansk grænse	5,4	5,6	64,4	67,6
Eksport	11,6	12,4	6,5	4,3	111,1	129,1
Import	6,2	6,8	9,3	7,9	46,7	61,5
Tjenester	10,0	10,3	35,0	65,9
Eksport	54,5	56,4	3,5	14,0	453,1	515,0
Import	44,5	46,1	3,7	6,4	418,1	449,1
Indkomst	8,1	7,8	69,5	71,4
Indtægter	19,9	19,3	-2,7	7,9	176,0	196,5
Udgifter	11,7	11,5	-1,9	2,3	106,5	125,1
Løbende overførsler	-3,9	-4,0	-37,0	-39,5
Indtægter	2,5	2,2	-8,9	-3,8	22,7	24,7
Udgifter	6,3	6,3	-0,7	7,0	59,7	64,2
Kapitaloverførsler mv.	-0,1	0,2	-0,6	-0,6
Fordringserhvervelse, netto	20,8	21,6	183,0	184,9

¹ November 2021 i forhold til oktober 2021.² September-november 2021 i forhold til juni-august 2021.Kilde: www.statistikbanken.dk/bbm

Mere information: Mere detaljerede oplysninger om betalingsbalancen kan ses på www.dst.dk/stattabel/3051 i Statistikbanken, på emnesiderne [Betalingsbalancens løbende-poster](#) og [Import og eksport af varer og tjenester](#). Denne udgivelse er en af flere konjunkturindikatorer fra Danmarks Statistik. Læs mere om konjunkturindikatorer og de nyeste nøgletal på www.dst.dk/konjunkturdata. For en opgørelse af den mængdemæssige udvikling i handlen med varer og tjenester henvises der til nationalregnskabs opgørelser.

Kilder og metoder: Betalingsbalancen er en opgørelse over værdien af de økonomiske transaktioner med udlandet i en given periode. Se flere oplysninger i statistikdokumentationen for [Betalingsbalance](#), [Udenrigshandel med varer](#) og [Udenrigshandel med tjenester](#). Der gøres opmærksom på at sæsonkorrektionen for tiden er forbundet med større usikkerhed grundet de store udsving i data under COVID-19.

Næste offentliggørelse: *Betalingsbalance og udenrigshandel december 2021* udkommer 8. februar 2022.

Henvendelse: Kirstine Sewohl, tlf. 39 17 35 43, ksw@dst.dk
Agnes N. Urup, tlf. 39 17 31 83, anu@dst.dk