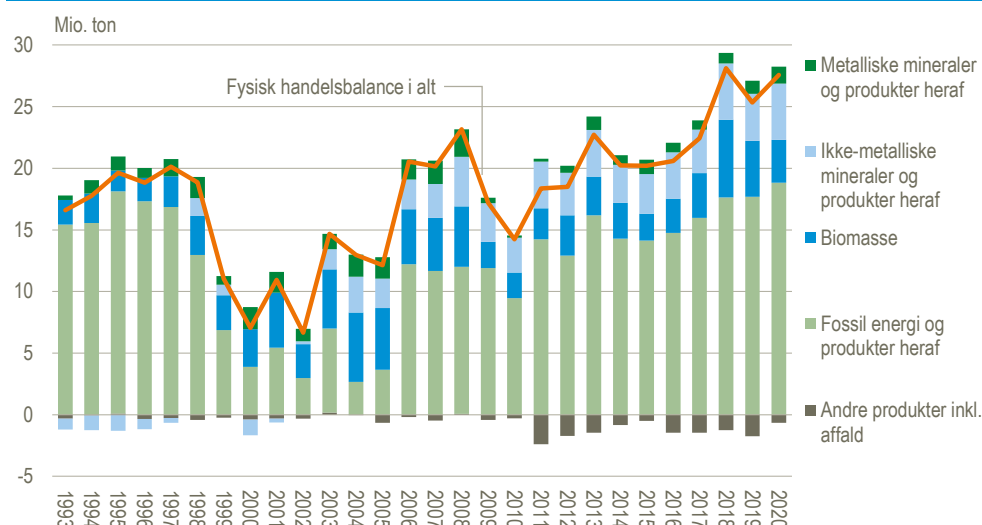


Flere materialer ind i økonomien end ud

I 2020 var der et overskud på den fysiske handelsbalance på 27,6 mio. ton. Den fysiske handelsbalance er vægten af dansk import minus vægten af dansk eksport. De 27,6 mio. ton svarer til en stigning på 9 pct. i forhold til 2019, hvor overskuddet på den fysiske handelsbalance var 25,3 mio. ton. Siden materialestrømsregnskabet start i 1993 har der været overskud på den fysiske handelsbalance, hvilket vil sige, at vi har importeret flere materialer, end vi har eksporteret. Dette betyder, at der i denne periode er strømmet flere materialer ind i den danske økonomi end ud. Fossil energi udgør en stor del af overskuddet på den fysiske handelsbalance. I 2000 lå den fysiske handelsbalance for fossil energi på 3,9 mio. ton, mens den i 2020 var steget til 18,8 mio. Det kan blandt andet forklares med et markant fald i eksporten af fossil energi i samme periode kombineret med en nogenlunde uforandret import. Køb af fossile brændsler til danske transportvirksomheders aktiviteter i udlandet tæller med på importsiden i den fysiske handelsbalance. I 2020 udgjorde disse brændsler, med 12,1 mio. ton, 44 pct. af den samlede fysiske handelsbalance.

Den fysiske handelsbalance (import minus eksport)

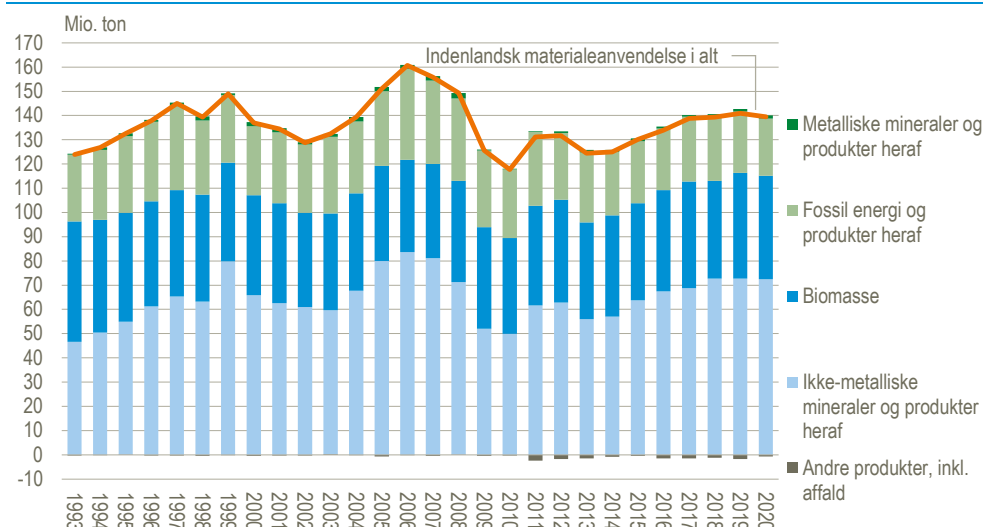


Kilde: www.statistikbanken.dk/mrm2

Samlet set brugte vi lidt færre materialer i 2020

Den indenlandske materialeanvendelse består af den samlede høst, hugst, fangst og råstofindvinding i Danmark plus importen af materialer fratrukket eksporten. Med denne indikator kan der sættes tal på den samlede danske materialeanvendelse, som i 2020 for første gang siden 2013 udviste et mindre fald. I 2020 faldt den indenlandske materialeanvendelse således med 1 pct. fra 140,9 til 139,4 mio. ton. Faldet kan blandt andet forklares med et fald i anvendelsen af fossile brændsler og biomasse. For de fossile brændsleres vedkommende var det i særlig grad anvendelsen af kul og råolie, som gik ned, mens det for biomassen blandt andet var korn, halm og tømmer, der sænkede den samlede anvendelse.

Indenlandsk materialeanvendelse (indvinding i DK + import – eksport)

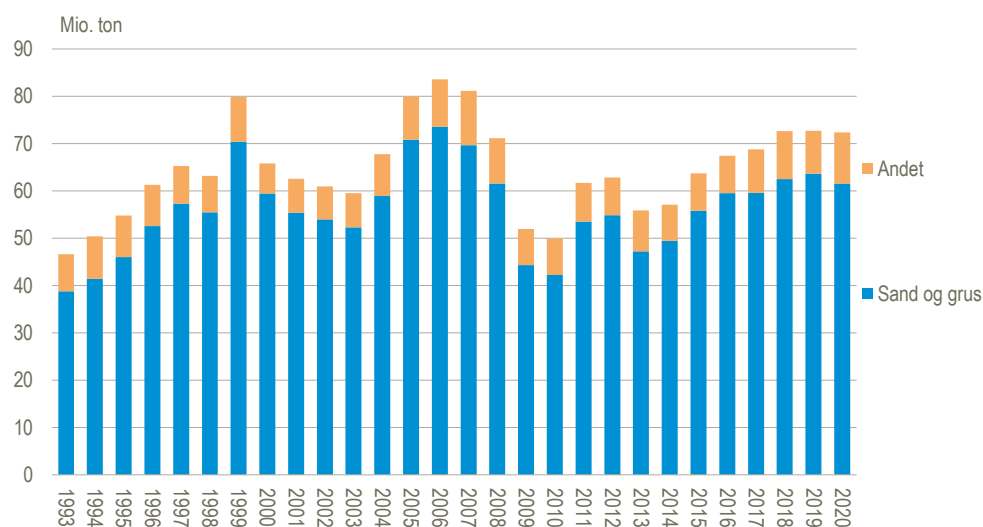


Kilde: www.statistikbanken.dk/mmm2

Sand og grus fylder mest i den indenlandske materialeanvendelse

Den største materialekategori i den indenlandske materialeanvendelse er *ikke-metalliske mineraler og produkter heraf*, som er domineret af sand og grus. I 2020 var den indenlandske materialeanvendelse af sand og grus ca. 62 mio. ton, hvilket svarer til 85 pct. af den samlede indenlandske anvendelse af ikke-metalliske mineraler og produkter heraf. Langt størstedelen af den indenlandske anvendelse af sand og grus kommer fra indvinding i Danmark og anvendes i bygge- og anlægsaktiviteter. I 2020 udgjorde den danske indvinding 97 pct. af den samlede indenlandske anvendelse af sand og grus. I kategorien *andet* findes blandt andet kridt, kalk, salt, ler og forskellige stenarter.

Indenlandsk materialeanvendelse, ikke-metalliske mineraler og produkter heraf



Kilde: www.statistikbanken.dk/mmm2

Indenlandsk materialeanvendelse indgår i FN's verdensmål

Indenlandsk materialeanvendelse indgår som indikator i FN's verdensmål for bæredygtig udvikling. I *Delmål 8.4: Brug ressourcerne effektivt i forbrug og produktion* opgøres den blandt andet i ton pr. indbygger og ton pr. mia. kr. BNP.

Mere information: Se flere og mere detaljerede oplysninger i Statistikbanken på www.dst.dk/stattabel/2085.

Kilder og metoder: Opgørelsen er baseret på en række statistikker om dansk ressourceindvinding samt udenrigshandelsstatistikken. Se også [statistikdokumentationen](#) og [emnesiden](#).

Næste offentliggørelse: *Materialestrømsregnskab 2021* udkommer i uge 50 i 2022.

Henvendelse: Emil Urhammer, tlf. 39 17 30 26, eu@dst.dk