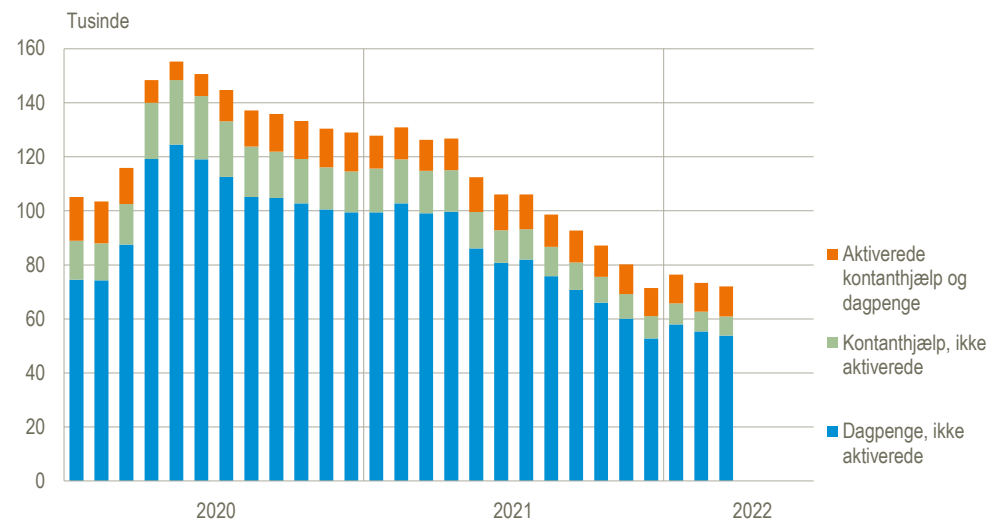


Lille fald i ledigheden i marts

Fra februar til marts faldt ledigheden med 1.300 til 72.000 personer. Ledigheden er dermed 2,5 pct. af arbejdsstyrken og på det laveste niveau siden juni 2008, umiddelbart inden finanskrisen. Faldet i ledigheden er sket som følge af 1.900 færre ikke-aktiverede ledige, mens antallet af aktiverede ledige er steget med 600 fra februar til marts.

Ledigheden, sæsonkorrigeret



Anm.: Ledigheden opgøres som bruttoledige, dvs. samtlige dagpenge- og kontanthjælpsmodtagere, der er visiteret som jobparate eller åbenlyst uddannelsesparate, hvorefter der er omregnet til fuldtidspersoner.

Kilde: www.statistikbanken.dk/aus07

I marts var 15,4 pct. af de ledige i aktivering

I marts var der 11.100 aktiverede ledige, hvilket svarer til 15,4 pct. af samtlige ledige. I årene op til restriktionerne som følge af COVID-19 udgjorde de aktiverede typisk 20-30 pct. af samtlige ledige, mens de aktiveredes andel nåede et minimum på 4,4 pct. i maj 2020 under den første nedlukning. Herefter har denne andel været svagt stigende.

Ledighedsfald for samtlige aldersgrupper og for både mænd og kvinder

Fra februar til marts faldt ledigheden nogenlunde lige meget for samtlige aldersgrupper. Ledighedsprocenten er højest for de 25-29-årige med 4,2 pct. og lavest for de 16-24-årige med 0,9 pct. Det samlede fald i ledigheden har resulteret i et fald i mænds ledighedsprocent fra 2,4 til 2,3 pct., mens kvinders ledighedsprocent uændret ligger på 2,7 pct. i marts.

Ledighedsfald for samtlige landsdele

Fra februar til marts faldt ledighedsprocenten med 0,1 procentpoint i Københavns omegn, i Nordsjælland, på Bornholm, i Østjylland, i Vestjylland og i Nordjylland. I de øvrige landsdele er ledighedsprocenten uændret. Herefter er ledigheden højest i Byen København med 3,4 pct. og lavest i Vestjylland med 1,6 pct.

Revisioner

I forbindelse med denne offentliggørelse er de sæsonkorrigerede ledighedstal for december nedjusteret med 100, mens de sæsonkorrigerede ledighedstal for januar og

februar er blevet opjusteret med hhv. 200 og 500. Disse revisioner skyldes først og fremmest sæsonkorrektionsberegningen.

Ledige fuldtidspersoner fordelt på ydelsestype, køn, alder og landsdele, sæsonkorrigeret

	Ledige				Ledighedsprocent ¹			
	2021		2022		2021		2022	
	Dec.	Jan.	Feb.	Mar.	Dec.	Jan.	Feb.	Mar.
	1.000 personer				pct.			
Ledige	71,5	76,4	73,3	72,0	2,5	2,7	2,5	2,5
Nettoledige	61,1	65,8	62,8	60,9	2,1	2,3	2,2	2,1
Dagpengemodtagere	52,8	57,9	55,4	53,9	•	•	•	•
Kontanthjælpsmodtagere	8,3	7,9	7,4	7,0	•	•	•	•
Aktiverede ledige	10,4	10,6	10,5	11,1	•	•	•	•
Dagpengemodtagere	8,0	8,1	7,9	8,4	•	•	•	•
Kontanthjælpsmodtagere	2,4	2,5	2,6	2,7	•	•	•	•
Mænd	36,1	37,2	35,5	34,5	2,4	2,5	2,4	2,3
Kvinder	35,4	39,2	37,8	37,5	2,6	2,8	2,7	2,7
16-24 år	3,8	4,0	3,9	3,8	1,0	1,0	1,0	0,9
25-29 år	13,9	14,1	13,5	13,1	4,5	4,6	4,4	4,2
30-39 år	20,9	22,2	21,5	21,2	3,6	3,8	3,7	3,7
40-49 år	12,8	13,8	13,2	13,0	2,0	2,1	2,0	2,0
50-59 år	12,6	13,7	13,1	12,8	1,9	2,1	2,0	1,9
60-66 år ²	7,5	8,5	8,2	8,1	2,6	3,0	2,9	2,9
Heraf 65-66 årige ³	1,3	1,5	1,4	1,4	•	•	•	•
Byen København	14,8	15,9	15,4	15,1	3,3	3,5	3,4	3,4
Københavns omegn	7,6	8,1	7,8	7,7	2,8	3,0	2,9	2,8
Nordsjælland	4,2	4,6	4,4	4,3	1,9	2,0	2,0	1,9
Bornholm	0,3	0,4	0,4	0,4	2,0	2,4	2,5	2,4
Østsjælland	2,6	2,9	2,8	2,7	2,1	2,3	2,2	2,2
Vest- og Sydsjælland	6,7	7,2	6,8	6,8	2,5	2,6	2,5	2,5
Fyn	5,9	6,4	6,1	5,9	2,6	2,8	2,6	2,6
Syddjylland	6,7	7,4	7,0	6,9	1,9	2,1	2,0	2,0
Østjylland	11,4	11,8	11,3	11,0	2,5	2,6	2,5	2,4
Vestjylland	3,4	3,7	3,5	3,4	1,6	1,8	1,7	1,6
Nordjylland	7,8	8,1	7,8	7,7	2,8	2,9	2,8	2,7

¹ Det bemærkes at ovenstående ledighedsprocenter beregnes i forhold til den senest opgjorte registerbaserede arbejdsstyrke med reference til ultimo november 2020.

² Fra januar 2019 til og med december 2022 indgår der gradvist flere i denne gruppe pga. den gradvise forøgelse af folkepensionsalderen.

³ Den separate opgørelse for 65-66-årige er ikke sæsonkorrigeret men er vist for at give en indikation af betydningen af den gradvise forøgelse af folkepensionsalderen for den samlede ledighedsudvikling.

Kilde: www.statistikbanken.dk/aus07

Mere information: Registerbaseret ledighedsstatistik, se www.dst.dk/stattabel/203. Den månedlige opgørelse af ledigheden på baggrund af arbejdskraftundersøgelsen (AKU-ledigheden), jf. statistikbanktabellerne [aku100m](http://www.dst.dk/stattabel/100m) og [aku101m](http://www.dst.dk/stattabel/101m), opdateres fra og med offentliggørelsen af ledigheden for januar 2022 ikke før en ny og forbedret metode til beregning af AKU-ledigheden foreligger. Den nye metode til opgørelse af den månedlige AKU-ledighed forventes færdigudviklet ifm. offentliggørelsen af ledigheden for august 2022. Den seneste udvikling på ledighedsområdet kan ses i www.statistikbanken.dk/eksp01 i form af Styrelsen for Arbejdsmarked og Rekrutterings daglige opgørelser af tilmeldte ledige, dog baseret på samtlige tilmeldte ledige uanset om disse personer modtager ydelser eller ej og – i modsætning til bruttoledighedsstatistikken – ikke omregnet til fuldtidspersoner og ikke sæsonkorrigeret.

Kilder og metoder: Se www.dst.dk/registreretledighed

Næste offentliggørelse: *Arbejdsløsheden april 2022* udkommer 31. maj 2022.

Henvendelse: Mikkel Zimmermann, tlf. 39 17 30 43, mzi@dst.dk