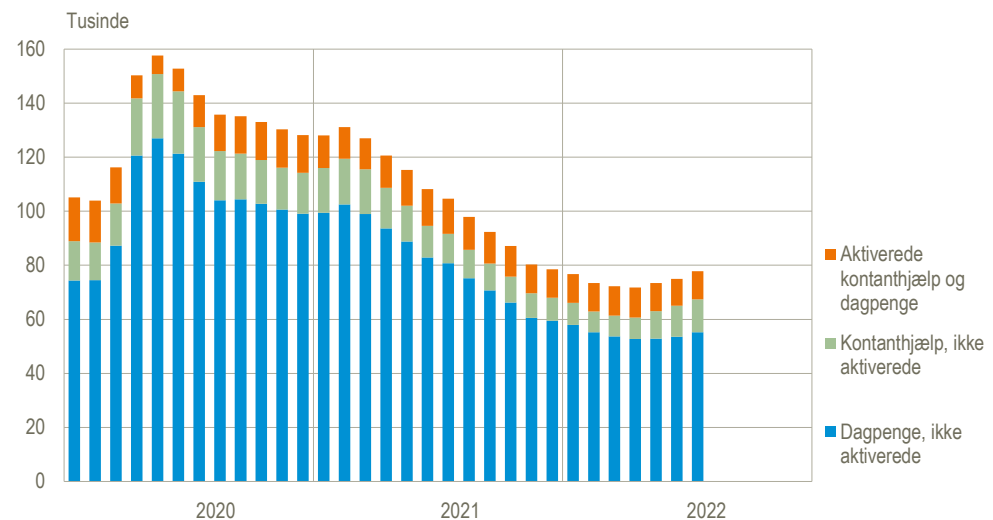


Ledigheden steg til 2,7 pct. i juli

I juli steg antallet af ledige med 2.800 til 77.800 personer, så ledigheden udgjorde 2,7 pct. af arbejdsstyrken. Stigningen skyldes 2.500 flere ikke-aktiverede ledige og 300 flere aktiverede ledige.

Ledigheden, sæsonkorrigeret



Anm.: Ledigheden opgøres som bruttoledige omregnet til et fuldtidsbegreb; dvs. at opgørelsen består af samtlige dagpenge- og kontanthjælpsmodtagere, der er visiteret som jobparate eller åbenlyst uddannelsesparate, omregnet til fuldtidsledige.

Kilde: www.statistikbanken.dk/aus07

I juli var der 5.500 ukrainere ledige under særloven

Stigningen i ledigheden skal bl.a. ses i lyset af nytilkomne ukrainske flygtninge, der vurderes jobparate og via særloven modtager kontanthjælp i form af selvforsørgelses-, hjemsendelses- og overgangsydelse. Antallet af ledige ukrainere (under særloven) er steget fra 5.200 i juni til 5.500 i juli (ikke sæsonkorrigeret), hvilket er en mindre stigning end i de foregående måneder.

Ledigheden stiger mest for de 25-29-årige

Fra juni til juli var der en markant stigning i ledigheden for 25-29-årige på 1.400, svarende til en stigning på 0,5 procentpoint til 5,1 pct. Fordelt efter køn steg ledigheden for kvinder med 1.800, mens den for mænd steg med 1.100, hermed ligger ledighedsprocenten for mænd uændret, i forhold til juni, på 2,4 pct., mens den for kvinder steg med 0,1 procentpoint til 3,0 pct.

Ledighedsprocenten steg mest på Fyn, i Østjylland og i Vestjylland

Fra juni til juli steg ledighedsprocenten med 0,2 procentpoint på Fyn, i Østjylland og i Vestjylland. I Byen København, Københavns omegn og Østsjælland steg ledighedsprocenten med 0,1 procentpoint, mens den forblev uændret i de øvrige fem landsdele. Ledigheden for juli var dermed højest i Byen København med 3,3 pct. og lavest i Nordsjælland med 2,0 pct.

Revisioner

De sæsonkorrigerede ledighedstal for april, maj og juni 2022 er i forbindelse med denne offentliggørelse opjusteret med hhv. 1.300, 2.000 og 1.700. Disse revisioner skyldes kun i begrænset omfang opdateringer af de faktiske indberetninger for de

seneste måneder og i større omfang selve sæsonkorrektionen af de opdaterede faktiske ledighedstal med inddragelse af tal for juli.

Ledige fuldtidspersoner fordelt på ydelsestype, køn, alder og landsdele, sæsonkorrigeret

	Ledige				Ledighedsprocent ¹			
	2022				2022			
	Apr.	Maj	Juni	Juli	Apr.	Maj	Juni	Juli
	1.000 personer				pct.			
Ledige	71,8	73,4	75,0	77,8	2,5	2,6	2,6	2,7
Nettoledige	60,7	63,0	65,0	67,5	2,1	2,2	2,3	2,3
Dagpengemodtagere	52,8	52,9	53,5	55,3	•	•	•	•
Kontanthjælpsmodtagere	7,9	10,2	11,5	12,2	•	•	•	•
Aktiverede ledige	11,1	10,4	10,0	10,3	•	•	•	•
Dagpengemodtagere	8,0	7,3	6,8	7,0	•	•	•	•
Kontanthjælpsmodtagere	3,1	3,1	3,1	3,3	•	•	•	•
Mænd	34,9	34,7	35,0	36,1	2,3	2,3	2,4	2,4
Kvinder	36,9	38,8	39,9	41,7	2,7	2,8	2,9	3,0
16-24 år	3,9	4,3	4,4	4,3	1,0	1,1	1,1	1,1
25-29 år	13,7	13,9	14,3	15,7	4,4	4,5	4,6	5,1
30-39 år	21,1	21,8	22,5	23,0	3,6	3,8	3,9	4,0
40-49 år	12,8	13,2	13,3	13,7	2,0	2,1	2,1	2,1
50-59 år	12,4	12,4	12,6	12,9	1,9	1,9	1,9	1,9
60-66 år ²	7,8	7,8	7,9	8,1	2,8	2,7	2,8	2,9
Heraf 65-66-årige ³	1,5	1,5	1,5	1,4	•	•	•	•
Byen København	14,5	14,5	14,5	14,9	3,2	3,2	3,2	3,3
Københavns omegn	7,5	7,6	7,6	7,7	2,8	2,8	2,8	2,9
Nordsjælland	4,3	4,3	4,4	4,4	1,9	1,9	2,0	2,0
Bornholm	0,3	0,4	0,4	0,4	2,0	2,1	2,3	2,3
Østsjælland	2,6	2,7	2,9	3,0	2,1	2,2	2,3	2,4
Vest- og Sydsjælland	6,9	7,1	7,2	7,3	2,5	2,6	2,7	2,7
Fyn	6,0	6,2	6,4	6,9	2,6	2,7	2,8	3,0
Syddjylland	7,0	7,3	7,5	7,7	2,0	2,1	2,2	2,2
Østjylland	11,1	11,2	11,4	12,4	2,5	2,5	2,5	2,7
Vestjylland	3,6	3,8	4,0	4,3	1,7	1,8	1,9	2,1
Nordjylland	8,0	8,4	8,7	8,8	2,9	3,0	3,1	3,1

¹ Ledighedsprocenter beregnes i forhold til den senest opgjorte registerbaserede arbejdsstyrke med reference til ultimo november 2020.

² Fra januar 2019 til og med december 2022 indgår der gradvist flere i denne gruppe pga. den gradvise forøgelse af folkepensionsalderen.

³ Den separate opgørelse for 65-66-årige er ikke sæsonkorrigeret men er vist for at give en indikation af betydningen af den gradvise forøgelse af folkepensionsalderen for den samlede ledighedsudvikling.

Kilde: www.statistikbanken.dk/aus07 og www.statistikbanken.dk/aus08

Mere information: Registerbaseret ledighedsstatistik, se www.dst.dk/stattabel/203. Den månedlige opgørelse af ledigheden på baggrund af arbejdskraftundersøgelsen (AKU-ledigheden), jf. statistikbanktabellerne www.statistikbanken.dk/aku100m og www.statistikbanken.dk/aku101m, opdateres fra og med offentliggørelsen af ledigheden for januar 2022 ikke før en ny og forbedret metode til beregning af AKU-ledigheden foreligger. Den nye metode til opgørelse af den månedlige AKU-ledighed forventes færdigudviklet ifm. offentliggørelsen af ledigheden for august 2022. Den seneste udvikling på ledighedsområdet kan ses i www.statistikbanken.dk/eksp01 i form af Styrelsen for Arbejdsmarked og Rekrutterings daglige opgørelser af tilmeldte ledige, dog baseret på samtlige tilmeldte ledige uanset om disse personer modtager ydelser eller ej og – i modsætning til bruttoledighedsstatistikken – ikke omregnet til fuldtidspersoner og ikke sæsonkorrigeret.

Kilder og metoder: Se [statistikdokumentationen](#) og [emnesiden](#).

Næste offentliggørelse: *Arbejdsløsheden august 2022* udkommer 30. september 2022.

Henvendelse: Mikkel Zimmermann, tlf. 39 17 30 43, mzi@dst.dk