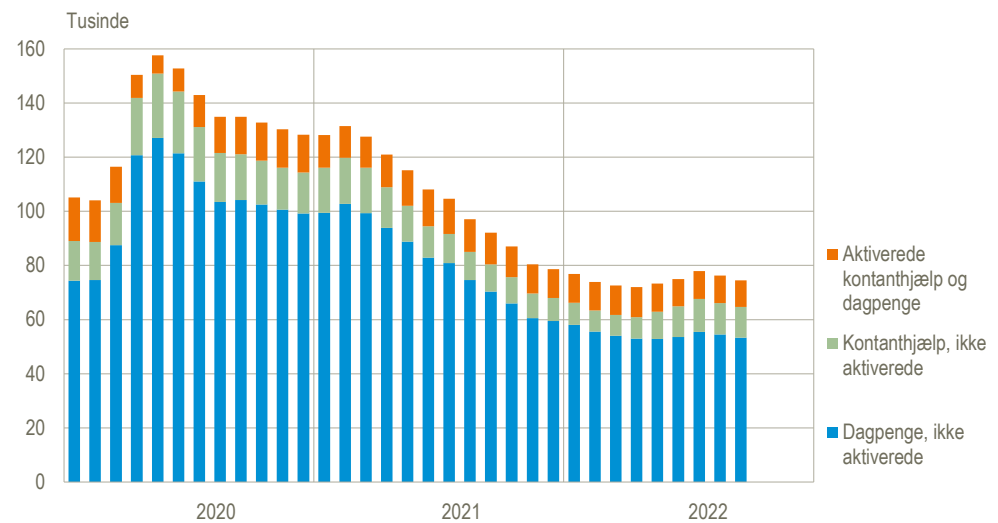


Ledigheden faldt med 1.800 i september

Fra august til september faldt antallet af ledige med 1.800 til 74.500 personer, hvorved ledighedsprocenten faldt fra 2,6 til 2,5 pct. af arbejdsstyrken. Hermed faldt ledigheden for anden måned i træk efter forsommerens stigninger, som i høj grad skyldtes de nytilkomne ukrainere. Faldet i september skyldes 1.500 færre ikke-aktiverede ledige og 300 færre aktiverede ledige.

Ledigheden, sæsonkorrigeret



Anm.: Ledigheden opgøres som bruttoledige omregnet til et fuldtidsbegreb; dvs. at opgørelsen inkluderer alle dagpenge- og kontanthjælpsmodtagere, der er visiteret som jobparate eller åbenlyst uddannelsesparate, omregnet til fuldtidsledige.

Kilde: www.statistikbanken.dk/aus07

I september var der 400 færre ukrainere ledige under særloven

Udviklingen i den samlede ledighed skal bl.a. ses i lyset af udviklingen i antallet af ukrainske flygtninge, der vurderes jobparate og via særloven modtager kontanthjælp i form af selvforsørgelses-, hjemsendelses- og overgangsydelse. Antallet af ledige ukrainere (under særloven) er faldet fra 5.800 i august til 5.300 i september (ikke sæsonkorrigeret).

Ledighedsprocenten faldt for kvinder

Fra august til september var der fald i ledigheden for såvel mænd som kvinder. Mænds ledighed faldt med 1.000, mens kvinders faldt med 800, hvilket resulterede i en uændret ledighedsprocent for mænd på 2,3, mens kvinders ledighedsprocent faldt fra 2,9 til 2,8 pct. Fordelt efter alder faldt ledighedsprocenten med 0,1 procentpoint for de 25-29-årige, 30-39-årige og for de 60-66-årige, mens den forblev uændret for de resterende aldersgrupper.

Ledighedsprocenten faldt mest på Bornholm

Fra august til september faldt ledighedsprocenten på Bornholm med 0,2 procentpoint. I samme periode faldt ledighedsprocenten med 0,1 procentpoint i Byen København, Københavns omegn, Nordsjælland, Sydjylland og Østjylland. I de øvrige fem landsdele forblev ledighedsprocenten uændret. Hermed er Nordsjælland landsdelen med den laveste ledighed, mens det er Byen København, der har landets højeste ledighedsprocent i september.

Revisioner

De sæsonkorrigerede ledighedstal for juni, juli og august 2022 er i forbindelse med denne offentliggørelse nedjusteret med hhv. 200, 400 og 1.000. Disse revisioner skyldes både opdateringer af de faktiske indberetninger for de seneste måneder og selve sæsonkorrektionen af de opdaterede faktiske ledighedstal med inddragelse af de faktiske ledighedstal for september.

Ledige fuldtidspersoner fordelt på ydelsestype, køn, alder og landsdele, sæsonkorrigeret

| | Ledige | | | | Ledighedsprocent ¹ | | | |
|--------------------------------|----------------|-------------|-------------|-------------|-------------------------------|------------|------------|------------|
| | 2022 | | | | 2022 | | | |
| | Juni | Juli | Aug. | Sep. | Juni | Juli | Aug. | Sep. |
| | 1.000 personer | | | | pct. | | | |
| Ledige | 74,9 | 78,0 | 76,3 | 74,5 | 2,5 | 2,6 | 2,6 | 2,5 |
| Nettoledige | 64,9 | 67,6 | 66,1 | 64,7 | 2,2 | 2,3 | 2,2 | 2,2 |
| Dagpengemodtagere | 53,5 | 55,4 | 54,5 | 53,3 | • | • | • | • |
| Kontanthjælpsmodtagere | 11,3 | 12,2 | 11,7 | 11,3 | • | • | • | • |
| Aktiverede ledige | 10,1 | 10,4 | 10,2 | 9,8 | • | • | • | • |
| Dagpengemodtagere | 6,8 | 7,0 | 6,6 | 6,3 | • | • | • | • |
| Kontanthjælpsmodtagere | 3,2 | 3,4 | 3,6 | 3,5 | • | • | • | • |
| Mænd | 35,1 | 36,1 | 35,8 | 34,8 | 2,3 | 2,4 | 2,3 | 2,3 |
| Kvinder | 39,9 | 41,8 | 40,5 | 39,7 | 2,8 | 3,0 | 2,9 | 2,8 |
| 16-24 år | 4,4 | 4,6 | 4,7 | 4,7 | 1,0 | 1,1 | 1,1 | 1,1 |
| 25-29 år | 14,3 | 15,7 | 14,8 | 14,2 | 4,5 | 4,9 | 4,6 | 4,5 |
| 30-39 år | 22,3 | 22,9 | 22,6 | 22,2 | 3,7 | 3,8 | 3,8 | 3,7 |
| 40-49 år | 13,4 | 13,8 | 13,6 | 13,4 | 2,1 | 2,2 | 2,1 | 2,1 |
| 50-59 år | 12,6 | 12,9 | 12,7 | 12,4 | 1,9 | 1,9 | 1,9 | 1,9 |
| 60-66 år ² | 7,9 | 8,1 | 8,0 | 7,6 | 2,7 | 2,7 | 2,7 | 2,6 |
| Heraf 65-66-årige ³ | 1,5 | 1,5 | 1,6 | 1,5 | • | • | • | • |
| Byen København | 14,5 | 15,0 | 15,1 | 15,0 | 3,1 | 3,2 | 3,3 | 3,2 |
| Københavns omegn | 7,7 | 7,8 | 7,7 | 7,5 | 2,8 | 2,8 | 2,8 | 2,7 |
| Nordsjælland | 4,4 | 4,5 | 4,4 | 4,2 | 1,9 | 2,0 | 1,9 | 1,8 |
| Bornholm | 0,4 | 0,4 | 0,4 | 0,3 | 2,3 | 2,2 | 2,2 | 2,0 |
| Østsjælland | 2,8 | 2,9 | 2,9 | 2,8 | 2,2 | 2,3 | 2,2 | 2,2 |
| Vest- og Sydsjælland | 7,2 | 7,4 | 7,2 | 7,0 | 2,6 | 2,7 | 2,6 | 2,6 |
| Fyn | 6,4 | 6,9 | 6,6 | 6,6 | 2,7 | 2,9 | 2,8 | 2,8 |
| Syddjylland | 7,4 | 7,6 | 7,4 | 7,1 | 2,1 | 2,2 | 2,1 | 2,0 |
| Østjylland | 11,5 | 12,4 | 12,1 | 11,8 | 2,5 | 2,7 | 2,6 | 2,5 |
| Vestjylland | 4,0 | 4,3 | 4,0 | 3,9 | 1,9 | 2,0 | 1,9 | 1,9 |
| Nordjylland | 8,6 | 8,8 | 8,5 | 8,3 | 3,0 | 3,0 | 2,9 | 2,9 |

¹Ledighedsprocenterne i tabellen beregnes altid i forhold til den senest opgjorte registerbaserede arbejdsstyrke. Fra og med denne offentliggørelse af arbejdsløsheden anvendes arbejdsstyrken med reference til ultimo november 2021.

²Fra januar 2019 til og med december 2022 er der potentielt set gradvist flere der kan indgå i denne gruppe pga. den gradvise forøgelse af folkepensionsalderen.

³Den separate opgørelse for 65-66-årige er ikke sæsonkorrigeret men er vist for at give en indikation af betydningen af den gradvise forøgelse af folkepensionsalderen for den samlede ledighedsudvikling.

Kilde: www.statistikbanken.dk/aus07 og www.statistikbanken.dk/aus08

Mere information: Registerbaseret ledighedsstatistik, se www.dst.dk/stattabel/203. Den månedlige AKU-ledighed opdateres atter fra og med offentliggørelsen af ledigheden for august 2022, se statistikbanken.dk/aku111m.

Den løbende udvikling på ledighedsområdet kan ses i www.statistikbanken.dk/eksp01 i form af Styrelsen for Arbejdsmarked og Rekrutterings daglige opgørelser af tilmeldte ledige, dog baseret på samtlige tilmeldte ledige uanset om disse personer modtager ydelser eller ej og – i modsætning til bruttoledighedsstatistikken – ikke omregnet til fuldtidspersoner og ikke sæsonkorrigeret.

Fra og med offentliggørelsen af ledigheden for september 2022 er Danmarks Statistik på baggrund af et mindre opdateret datagrundlag begyndt at offentliggøre en hurtig, månedlig ledighedsindikator 10-12 dage efter udgangen af referencemåned. Ledighedsindikatoren er en tidlig indikation af, hvad bruttoledigheden for samme måned vil være ca. tre uger senere.

Kilder og metoder: Se [statistikdokumentationen](#) og [emnesiden](#).

Næste offentliggørelser: *Ledighedsindikator oktober 2022* udkommer 11. november 2022.

Arbejdsløsheden oktober 2022 udkommer 30. november 2022.

Henvendelse: Mikkel Zimmermann, tlf. 39 17 30 43, mzi@dst.dk