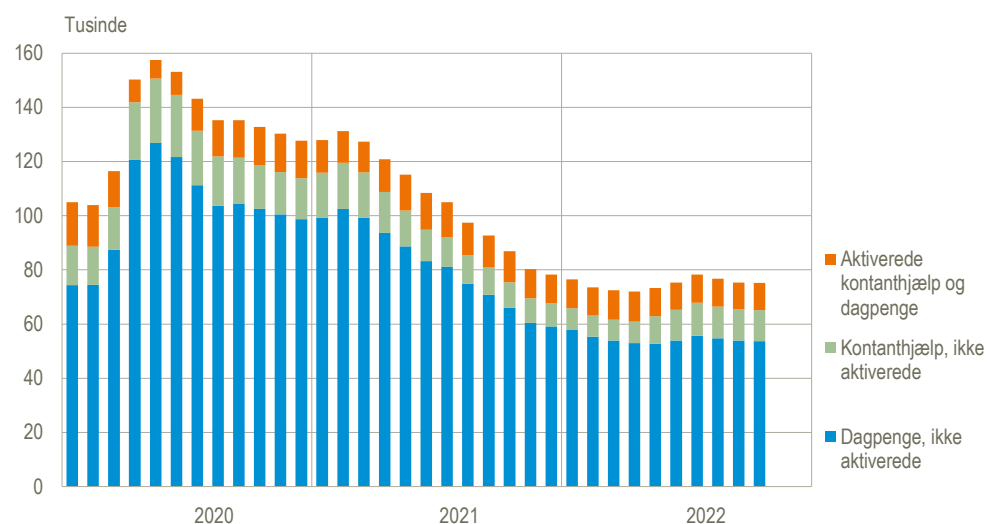


## Stort set uændret ledighed i oktober

Fra september til oktober faldt antallet af ledige med 200 til 75.200 personer, hvorved ledighedsprocenten lå uændret på 2,6 pct. af arbejdsstyrken. Det lille fald i oktober skyldes 300 færre ikke-aktiverede ledige og 100 flere aktiverede ledige.

### Ledigheden, sæsonkorrigeret



Anm.: Ledigheden opgøres som bruttoledige omregnet til et fuldtidsbegreb; dvs. at opgørelsen inkluderer alle dagpenge- og kontanthjælpsmodtagere, der er visiteret som jobparate eller åbenlyst uddannelsesparate, omregnet til fuldtidsledige.

Kilde: [www.statistikbanken.dk/aus07](http://www.statistikbanken.dk/aus07)

### I oktober var der 100 færre ledige ukrainere under særloven

Antallet af ledige ukrainske flygtninge, der via særloven modtager kontanthjælp i form af selvforsørgelses-, hjemsendelses- og overgangsydelse, er faldet fra 5.700 i september til 5.600 i oktober (ikke sæsonkorrigeret).

### Ledighedsprocenten faldt for 25-29-årige

Fra september til oktober faldt ledighedsprocenten med 0,1 procentpoint for de 25-29-årige, mens den forblev uændret for de resterende aldersgrupper.

### Ledighedsprocenten stiger på Bornholm og i Sydjylland

Fra september til oktober steg ledighedsprocenten på Bornholm og i Sydjylland med 0,1 procentpoint. I samme periode faldt ledighedsprocenten i Byen København og i Nordsjælland med 0,1 procentpoint. I de øvrige syv landsdele forblev ledighedsprocenten uændret. Hermed er Nordsjælland landsdelen med den laveste ledighed, mens Byen København har landets højeste ledighedsprocent i oktober.

### Revisioner

De sæsonkorrigerede ledighedstal for juli, august og september 2022 er i forbindelse med denne offentliggørelse opjusteret med hhv. 300, 400 og 900. Revisionerne skyldes først og fremmest opdateringer af de faktiske indberetninger for de seneste måneder og i mindre grad selve sæsonkorrektionen.

**Ledige fuldtidspersoner fordelt på ydelsestype, køn, alder og landsdele, sæsonkorrigeret**

	Ledige				Ledighedsprocent <sup>1</sup>			
	2022				2022			
	Juli	Aug.	Sep.	Okt.	Juli	Aug.	Sep.	Okt.
	1.000 personer				pct.			
<b>Ledige</b>	<b>78,3</b>	<b>76,7</b>	<b>75,4</b>	<b>75,2</b>	<b>2,7</b>	<b>2,6</b>	<b>2,6</b>	<b>2,6</b>
Nettoledige	67,9	66,5	65,5	65,2	2,3	2,3	2,2	2,2
Dagpengemodtagere	55,7	54,8	53,9	53,7	•	•	•	•
Kontanthjælpsmodtagere	12,2	11,7	11,5	11,4	•	•	•	•
Aktiverede ledige	10,4	10,3	9,9	10,0	•	•	•	•
Dagpengemodtagere	7,0	6,6	6,3	6,2	•	•	•	•
Kontanthjælpsmodtagere	3,5	3,7	3,6	3,8	•	•	•	•
Mænd	36,3	36,0	35,4	35,4	2,4	2,4	2,3	2,3
Kvinder	42,0	40,7	40,0	39,8	3,0	2,9	2,8	2,8
16-24 år	4,6	4,7	4,8	4,8	1,1	1,1	1,1	1,1
25-29 år	15,8	14,8	14,3	14,0	5,0	4,7	4,5	4,4
30-39 år	23,0	22,8	22,5	22,6	3,8	3,8	3,8	3,8
40-49 år	13,9	13,7	13,5	13,5	2,2	2,1	2,1	2,1
50-59 år	12,9	12,8	12,6	12,7	1,9	1,9	1,9	1,9
60-66 år <sup>2</sup>	8,1	8,0	7,6	7,5	2,7	2,7	2,6	2,6
Heraf 65-66-årige <sup>3</sup>	1,5	1,6	1,6	1,5	•	•	•	•
Byen København	15,0	15,2	15,1	14,9	3,2	3,3	3,3	3,2
Københavns omegn	7,8	7,7	7,5	7,4	2,8	2,8	2,7	2,7
Nordsjælland	4,5	4,4	4,3	4,2	2,0	1,9	1,9	1,8
Bornholm	0,4	0,4	0,4	0,4	2,3	2,2	2,1	2,2
Østsjælland	2,9	2,9	2,8	2,8	2,3	2,2	2,2	2,2
Vest- og Sydsjælland	7,4	7,3	7,1	7,2	2,7	2,6	2,6	2,6
Fyn	6,9	6,7	6,7	6,7	2,9	2,8	2,8	2,8
Sydjylland	7,7	7,5	7,2	7,4	2,2	2,1	2,0	2,1
Østjylland	12,4	12,2	11,9	11,9	2,7	2,6	2,6	2,6
Vestjylland	4,3	4,0	4,0	4,0	2,1	1,9	1,9	1,9
Nordjylland	8,8	8,5	8,4	8,4	3,1	3,0	2,9	2,9

<sup>1</sup>Ledighedsprocenterne i tabellen beregnes altid i forhold til den senest opgjorte registerbaserede arbejdsstyrke, der pt. refererer til ultimo november 2021.

<sup>2</sup>Fra januar 2019 til og med december 2022 er der potentielt set gradvist flere der kan indgå i denne gruppe pga. den gradvise forøgelse af folkepensionsalderen.

<sup>3</sup>Den separate opgørelse for 65-66-årige er ikke sæsonkorrigeret men er vist for at give en indikation af betydningen af den gradvise forøgelse af folkepensionsalderen for den samlede ledighedsudvikling.

Kilde: [www.statistikbanken.dk/aus07](http://www.statistikbanken.dk/aus07) og [aus08](http://www.statistikbanken.dk/aus08)

**Mere information:** Registerbaseret ledighedsstatistik, se [www.dst.dk/stattabel/203](http://www.dst.dk/stattabel/203). Månedlig AKU-ledighed, se [statistikbanken.dk/aku111m](http://statistikbanken.dk/aku111m).

Den løbende udvikling på ledighedsområdet kan ses i [www.statistikbanken.dk/eksp01](http://www.statistikbanken.dk/eksp01) i form af Styrelsen for Arbejdsmarked og Rekrutterings daglige opgørelser af tilmeldte ledige, dog baseret på samtlige tilmeldte ledige uanset om disse personer modtager ydelser eller ej og – i modsætning til bruttoledighedsstatistikken – ikke omregnet til fuldtidspersoner og ikke sæsonkorrigeret.

Fra og med offentliggørelsen af ledigheden for september 2022 er Danmarks Statistik på baggrund af et mindre opdateret datagrundlag begyndt at offentliggøre en hurtig, månedlig ledighedsindikator 10-12 dage efter udgangen af referencemåned. Ledighedsindikatoren er en tidlig indikation af, hvad bruttoledigheden for samme måned vil være ca. tre uger senere.

**Kilder og metoder:** Se [statistikdokumentationen](#) og [emnesiden](#).

**Næste offentliggørelser:** *Ledighedsindikator november 2022* udkommer 12. december 2022.  
*Arbejdsløsheden november 2022* udkommer 6. januar 2023.

**Henvendelse:** Mikkel Zimmermann, tlf. 39 17 30 43, [mzi@dst.dk](mailto:mzi@dst.dk)