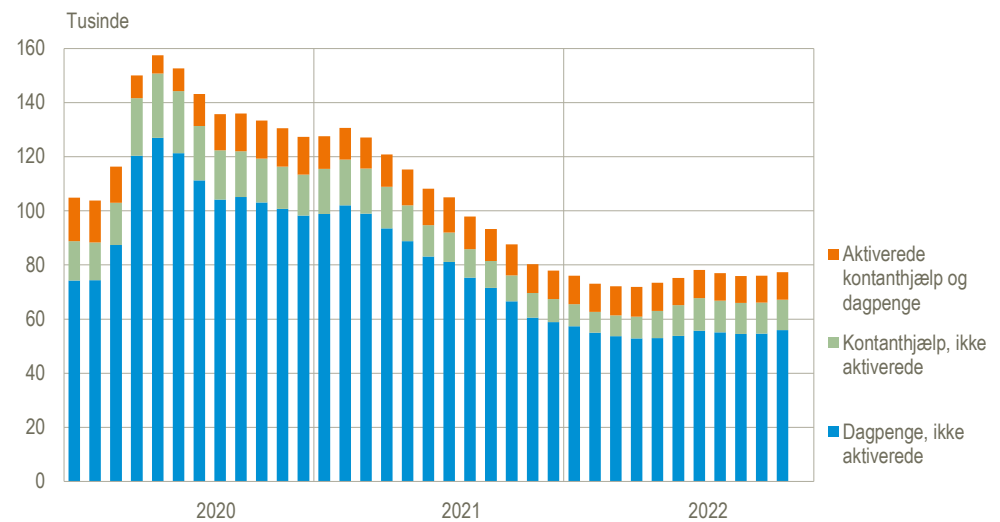


Ledigheden steg med 1.200 i november

Fra oktober til november steg antallet af ledige med 1.200 til 77.300 personer. Ledigheden udgjorde i november 2,6 pct. af den samlede arbejdsstyrke. Stigningen i november fordelte sig på 1.100 flere ikke-aktiverede ledige og 100 flere aktiverede ledige.

Ledigheden, sæsonkorrigeret



Anm.: Ledigheden opgøres som bruttoledige omregnet til et fuldtidsbegreb; dvs. at opgørelsen inkluderer alle dagpenge- og kontanthjælpsmodtagere, der er visiteret som jobparate eller åbenlyst uddannelsesparate, omregnet til fuldtidsledige.

Kilde: www.statistikbanken.dk/aus07

I november var der 100 færre ledige ukrainere under særloven

I november var antallet af ledige ukrainske flygtninge, der via særloven modtog kontanthjælp i form af selvforsørgelses-, hjemsendelses- og overgangsydelse, faldet med 100 til 5.600 (ikke sæsonkorrigeret).

Ledighedsprocenten steg for de ældste aldersgrupper

Fra oktober til november steg ledighedsprocenten med 0,1 procentpoint for de 40-49-årige, de 50-59-årige og for personer over 60 år, mens den var uændret for de 16-24-årige, de 25-29-årige og for de 30-39-årige.

Ledighedsprocenten steg mest i Vestjylland

Fra oktober til november steg ledighedsprocenten med 0,2 procentpoint i Vestjylland. Ledighedsprocenten steg med 0,1 procentpoint i Nordsjælland, Syddjylland og Østjylland. I de øvrige syv landsdele var ledighedsprocenten uændret. Herefter var Nordsjælland fortsat landsdelen med den laveste ledighed, mens Byen København fortsat havde landets højeste ledighedsprocent i november.

Revisioner ved denne offentliggørelse

De sæsonkorrigerede ledighedstal for august, september og oktober 2022 er i forbindelse med denne offentliggørelse opjusteret med hhv. 300, 500 og 900. Disse revisioner skyldes først og fremmest sæsonkorrektionen ved inddragelse af de nye ledighedsindberetninger for november og kun i mindre grad opdateringer af indberetningsmaterialet for august, september og oktober.

Ledige fuldtidspersoner fordelt på ydelsestype, køn, alder og landsdele, sæsonkorrigeret

	Ledige				Ledighedsprocent ¹			
	2022				2022			
	Aug.	Sep.	Okt.	Nov.	Aug.	Sep.	Okt.	Nov.
	1.000 personer				pct.			
Ledige	77,0	75,9	76,1	77,3	2,6	2,6	2,6	2,6
Nettoledige	66,8	66,0	66,1	67,2	2,3	2,2	2,2	2,3
Dagpengemodtagere	55,1	54,5	54,7	55,9	•	•	•	•
Kontanthjælpsmodtagere	11,7	11,5	11,4	11,3	•	•	•	•
Aktiverede ledige	10,2	9,9	10,0	10,1	•	•	•	•
Dagpengemodtagere	6,6	6,3	6,2	6,2	•	•	•	•
Kontanthjælpsmodtagere	3,7	3,6	3,8	3,9	•	•	•	•
Mænd	36,2	35,8	36,1	36,6	2,4	2,3	2,4	2,4
Kvinder	40,9	40,1	40,0	40,7	2,9	2,8	2,8	2,9
16-24 år	4,7	4,8	4,9	5,1	1,1	1,1	1,2	1,2
25-29 år	14,8	14,4	14,3	14,3	4,7	4,5	4,5	4,5
30-39 år	22,8	22,6	22,8	23,0	3,8	3,8	3,8	3,8
40-49 år	13,8	13,6	13,7	13,9	2,2	2,1	2,1	2,2
50-59 år	12,9	12,8	12,8	13,1	1,9	1,9	1,9	2,0
60-66 år ²	8,0	7,7	7,6	7,9	2,7	2,6	2,6	2,7
Heraf 65-66-årige ³	1,6	1,6	1,6	1,6	•	•	•	•
Byen København	15,2	15,2	15,1	15,3	3,3	3,3	3,3	3,3
Københavns omegn	7,7	7,5	7,5	7,5	2,8	2,7	2,7	2,7
Nordsjælland	4,4	4,3	4,2	4,2	1,9	1,9	1,8	1,9
Bornholm	0,4	0,4	0,4	0,4	2,3	2,1	2,3	2,3
Østsjælland	2,9	2,8	2,8	2,8	2,2	2,2	2,2	2,2
Vest- og Sydsjælland	7,3	7,2	7,2	7,2	2,6	2,6	2,6	2,6
Fyn	6,7	6,7	6,7	6,8	2,8	2,8	2,8	2,8
Sydjylland	7,5	7,3	7,5	7,7	2,1	2,1	2,1	2,2
Østjylland	12,3	12,1	12,1	12,4	2,6	2,6	2,6	2,7
Vestjylland	4,0	4,0	4,1	4,3	1,9	1,9	1,9	2,1
Nordjylland	8,6	8,4	8,5	8,7	3,0	2,9	3,0	3,0

¹Ledighedsprocenterne i tabellen beregnes altid i forhold til den senest opgjorte registerbaserede arbejdsstyrke, der pt. refererer til ultimo november 2021.

²Fra januar 2019 til og med december 2022 er der potentielt set gradvist flere der kan indgå i denne gruppe pga. den gradvise forøgelse af folkepensionsalderen.

³Den separate opgørelse for 65-66-årige er ikke sæsonkorrigeret men er vist for at give en indikation af betydningen af den gradvise forøgelse af folkepensionsalderen for den samlede ledighedsudvikling.

Kilde: www.statistikbanken.dk/aus07 og [aus08](http://www.statistikbanken.dk/aus08)

Mere information: Registerbaseret ledighedsstatistik, se www.dst.dk/stattabel/203. Månedlig AKU-ledighed, se www.statistikbanken.dk/aku111m.

Den løbende udvikling på ledighedsområdet kan ses i www.statistikbanken.dk/eksp01 i form af Styrelsen for Arbejdsmarked og Rekrutterings daglige opgørelser af tilmeldte ledige, dog baseret på samtlige tilmeldte ledige uanset om disse personer modtager ydelser eller ej og – i modsætning til bruttoledighedsstatistikken – ikke omregnet til fuldtidspersoner og ikke sæsonkorrigeret.

Danmarks Statistik offentliggør på baggrund af et mindre opdateret datagrundlag en hurtig, månedlig ledighedsindikator 10-12 dage efter udgangen af referencemåned. Ledighedsindikatoren er en tidlig indikation af, hvad bruttoledighedsstatistikken for samme måned vil vise ca. tre uger senere.

Kilder og metoder: Se [statistikdokumentationen](#) og [emnesiden](#).

Næste offentliggørelser: Ledighedsindikator december 2022 udkommer 12. januar 2023.

Arbejdsløsheden december 2022 udkommer 31. januar 2023.

Henvendelse: Mikkel Zimmermann, tlf. 39 17 30 43, mzi@dst.dk