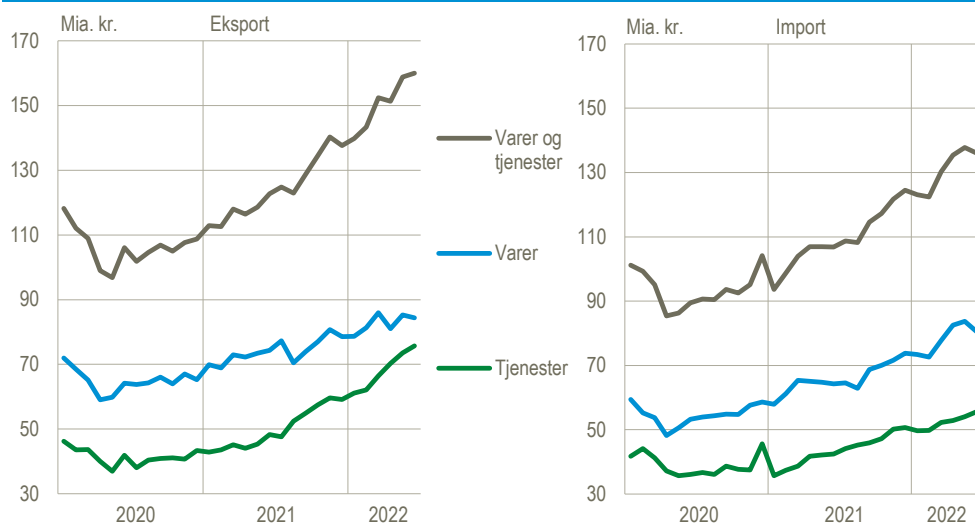


Tjenestehandlen trak eksporten op i juni

I juni steg den samlede eksport af varer og tjenester med 0,7 pct. til 160 mia. kr. Den samlede import faldt med 1,3 pct. til 136 mia. kr. Den samlede eksport er over de seneste tre måneder steget 7,9 pct., mens importen er steget 8,9 pct. Det viser tallene opgjort i løbende priser, når der korrigeres for normale sæsonudsving.

Eksport og import af varer og tjenester, løbende priser, sæsonkorrigeret

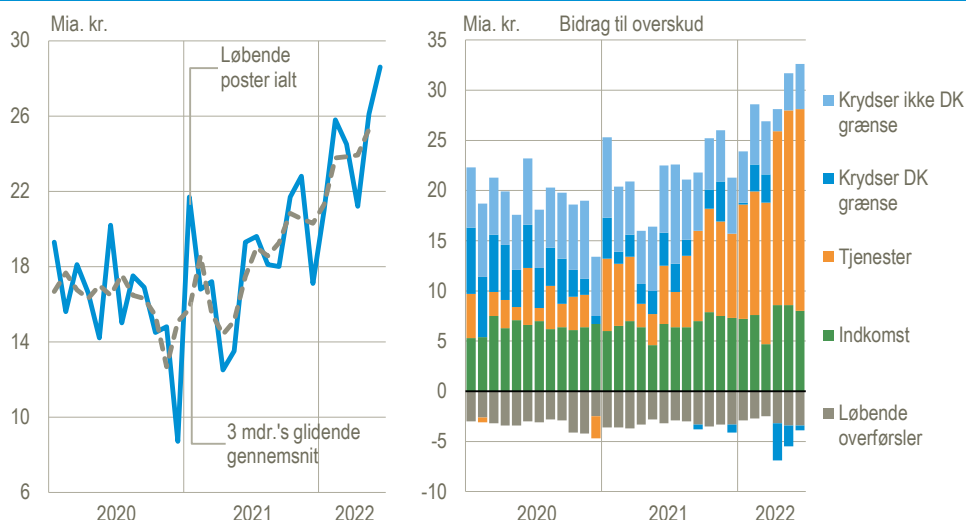


Kilde: www.statistikbanken.dk/bbm

Tjenestehandlen gav rekordstort betalingsbalanceoverskud i juni

I juni 2022 var overskuddet på betalingsbalancen på 28,6 mia. kr. i sæsonkorrigerede tal. Tjenestehandlen bidrog med 20,1 mia. kr., mens varerne bidrog med 4,0 mia. kr. Varer, der ikke krydser den danske grænse, bidrog positivt til overskuddet, mens varer, der krydser den danske grænse, bidrog negativt, ligesom tilfældet har været de seneste måneder. Det er primært en stigning i importen af brændsler, der har trukket overskuddet på varer, der krydser grænsen, ned.

Betalingsbalancens løbende poster, sæsonkorrigeret



Anm. Handlen med varer er fordelt på varer, der krydser grænsen, og varer, der ikke krydser grænsen. Varer, der ikke krydser grænsen, er fx varer, som er produceret og solgt i udlandet, og som er dansk ejede under produktions- og salgsprocessen, eller avance fra salg af færdigvarer, der er købt og direkte videresolgt i udlandet. Varer, der ikke krydser grænsen, omfatter også køb af brændstof og andre varer til forbrug i forbindelse med transport i udlandet.

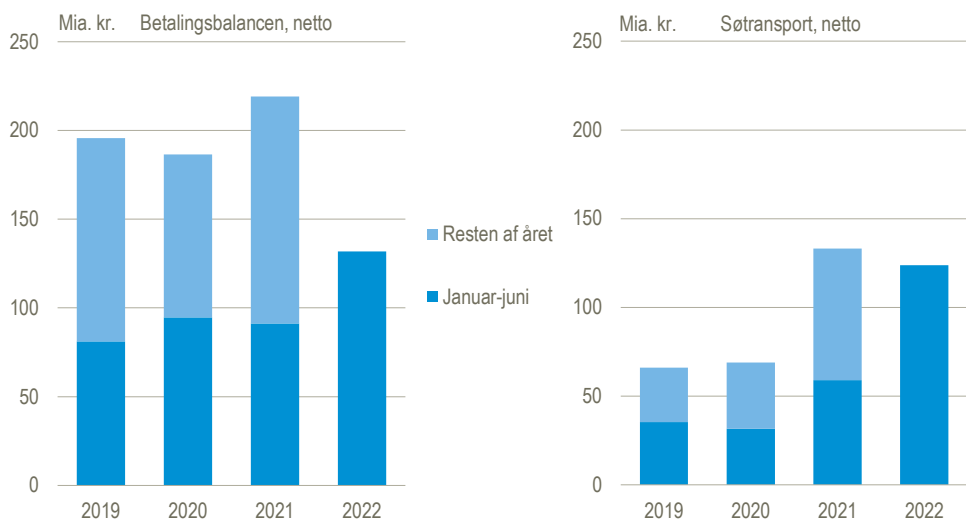
Kilde: www.statistikbanken.dk/bbm

Søtransporten bidrager markant til betalingsbalanceoverskuddet i 2022

I første halvår af 2022 lå betalingsbalanceoverskuddet på 131,9 mia. kr., hvilket er 40,6 mia. kr. mere end i samme periode sidste år. Overskuddet på søtransport er steget med 64,8 mia. kr. til 123,8 mia. kr. i første halvår. Eksporten af søtransporttjenester steg med 73 pct. til 251,8 mia. kr., mens importen steg med 47 pct. til 128,0 mia. kr. De markant stigende niveauer for både eksport og import skal ses i lyset af en periode med stigende fragtrater.

Eksport af søtransporttjenester består primært af godstransport, mens det for importen både dækker over gods- og hjælpetjenester såsom lastning og lodsning samt kanal- og havneafgifter mv.

Nettooverskud på betalingsbalancens løbende poster og søtransport, faktiske tal



Kilde: www.statistikbanken.dk/bbq og www.statistikbanken.dk/uhtp

Ændringer i forhold til seneste offentliggørelse

Overskuddet på betalingsbalancens løbende poster er opjusteret med 3,2 mia. kr. for januar-maj 2022 i forhold til seneste offentliggørelse. Indtægterne blev opjusteret med 3,3 mia. kr., mens udgifterne blev opjusteret med 0,1 mia. kr.

Betalingsbalancens løbende poster

	Sæsonkorrigerede tal				Faktiske tal	
	2022		Udvikling		Januar-juni	
	Maj	Juni	Juni ¹	3 mdr. ²	2021	2022
	mia. kr.		pct.		mia. kr.	
Løbende poster i alt	26,1	28,6	91,3	131,9
Indtægter	181,5	181,8	0,2	7,6	812,6	1 035,8
Udgifter	155,3	153,2	-1,4	7,8	721,4	904,0
Varer og tjenester	21,0	24,0	82,2	120,8
Eksport	158,8	160,0	0,7	7,9	693,6	900,0
Import	137,8	136,0	-1,3	8,9	611,4	779,2
Varer	1,6	4,0	51,5	26,2
Eksport	85,3	84,4	-1,1	1,9	429,9	498,2
Import	83,7	80,4	-3,9	10,2	378,4	472,0
Varer som krydser dansk grænse	-2,1	-0,5	17,9	3,9
Eksport	72,6	70,4	-3,1	1,1	368,3	427,2
Import	74,7	70,9	-5,1	7,1	350,4	423,2
Varer som ikke krydser dansk grænse	3,7	4,5	33,7	22,3
Eksport	12,7	14,0	10,1	6,4	61,6	71,0
Import	9,0	9,5	5,7	41,6	27,9	48,7
Tjenester	19,4	20,1	30,7	94,6
Eksport	73,5	75,7	2,9	15,7	263,7	401,8
Import	54,1	55,6	2,7	7,1	233,0	307,3
Indkomst	8,6	8,0	30,3	28,8
Indtægter	20,2	19,5	-3,4	6,2	105,1	118,2
Udgifter	11,6	11,5	-0,7	-5,7	74,8	89,3
Løbende overførsler	-3,4	-3,4	-21,3	-17,7
Indtægter	2,5	2,3	-6,6	-0,9	14,0	17,7
Udgifter	5,9	5,7	-3,7	11,2	35,2	35,4
Kapitaloverførsler mv.	0,4	0,4	-1,0	2,1
Fordringserhvervelse, netto	26,5	29,0	90,2	134,0

¹ Juni 2022 i forhold til maj 2022.

² April-juni 2022 i forhold til januar-marts 2022.

Kilde: www.statistikbanken.dk/bbm

Indikator for varehandel med lande udenfor EU

Som led i belysningen af invasionen i Ukraine, er de tidlige indikatorer for udviklingen i udenrigshandlen med lande uden for EU udvidet med Rusland og Ukraine. Se mere på: [www.dst.dk/da/Betalingsbalance og udenrigshandel](http://www.dst.dk/da/Betalingsbalance%20og%20udenrigshandel).

Mere information: Mere detaljerede oplysninger om betalingsbalancen kan ses på www.dst.dk/stattabel/3051 i Statistikbanken, på emnesiderne *Betalingsbalancens løbende-poster* og *Import og eksport af varer og tjenester*. Denne udgivelse er en af flere konjunkturindikatorer fra Danmarks Statistik. Læs mere om konjunkturindikatorer og de nyeste nøgletal på www.dst.dk/konjunkturdata. For en opgørelse af den mængdemæssige udvikling i handlen med varer og tjenester henvises der til nationalregnskabet's opgørelser.

Kilder og metoder: Betalingsbalancen er en opgørelse over værdien af de økonomiske transaktioner med udlandet i en given periode. Se flere oplysninger i statistikdokumentationen for *Betalingsbalance, Udenrigshandel med varer og Udenrigshandel med tjenester*. Der gøres opmærksom på at sæsonkorrektionen for tiden er forbundet med større usikkerhed grundet de store udsving i data under COVID-19.

Næste offentliggørelse: *Betalingsbalance og udenrigshandel juni 2022* udkommer 8. september 2022.

Henvendelse: Kirstine Sewohl, tlf. 39 17 35 43, ksw@dst.dk

Agnes N. Urup, tlf. 39 17 31 83, anu@dst.dk