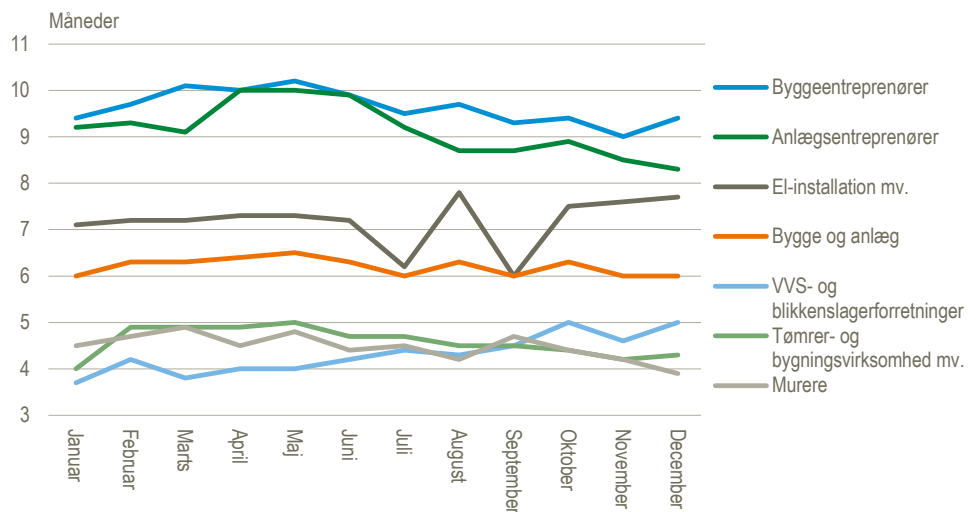


Industri, konjunkturindikator Sæsonkorrigeret		Bygge og anlæg, konjunkturindikator Sæsonkorrigeret	
Nettotal -17 december 2022 www.statistikbanken.dk/baro8	Ændring -3 point november-december 2022	Nettotal -15 december 2022 www.statistikbanken.dk/kbyg44	Ændring +1 point november-december 2022

Byggebranchen har arbejde til det næste halve år

Selvom flere virksomheder i bygge og anlæg melder om utilstrækkelige ordreboøger, dækker deres nuværende ordrebeholdning stadig i gennemsnit arbejde til de næste 6 måneder. Figuren neden for viser, at det primært er *byggeentreprenører* og *anlægsentreprenører*, der trækker gennemsnittet op med arbejde til lidt over hhv. 9 og 8 måneder. For *tømrer- og bygningsvirksomhed mv.* ses en faldende tendens over året, dog er niveauet stadig højt historisk set. I december var der samlet set 26 pct. af virksomhederne i bygge og anlæg, der vurderede ordrebeholdningen som "ikke tilstrækkelig". Det dækker dog over en spredning i andelen fra 42 pct. for *murere* til 13 pct. for *El-installation mv.*

Varighed af arbejde, i antal måneder, dækket af nuværende ordrebeholdning i 2022



Kilde: www.statistikbanken.dk/kbyg66

Risikoen for at måtte afvikle stiger

I konjunkturbarometrene spørger vi for tiden virksomhederne om, i hvor høj grad de er påvirket af invasionen i Ukraine, stigende priser, problemer med leverancer af energi og varer samt deres risiko for afvikling. I denne måned viser tallene, at risikoen for afvikling stiger i byggeriet, hvor det nu er 22 pct., der melder om, at der er en vis risiko for, at de må afvikle virksomheden. Alle resultaterne kan findes i *data-ark (xlsx)* for december.

Produktionsbegrænsninger

For bygge og anlæg er der fortsat en lav andel af virksomhederne, der melder om finansielle begrænsninger. Andelen falder lidt fra 8 pct. i november til 7 pct. i december. Andelen af virksomheder, som oplever mangel på arbejdskraft, falder til 28 pct., og er nu lavere end andelen, der melder om mangel på efterspørgsel, som ligger på 30 pct. I serviceerhvervene er andelen, som oplever finansielle begrænsninger, steget

til 12 pct. fra 9 pct. i november. Meldingerne om mangel på arbejdskraft falder fortsat og var på 34 pct. i december.

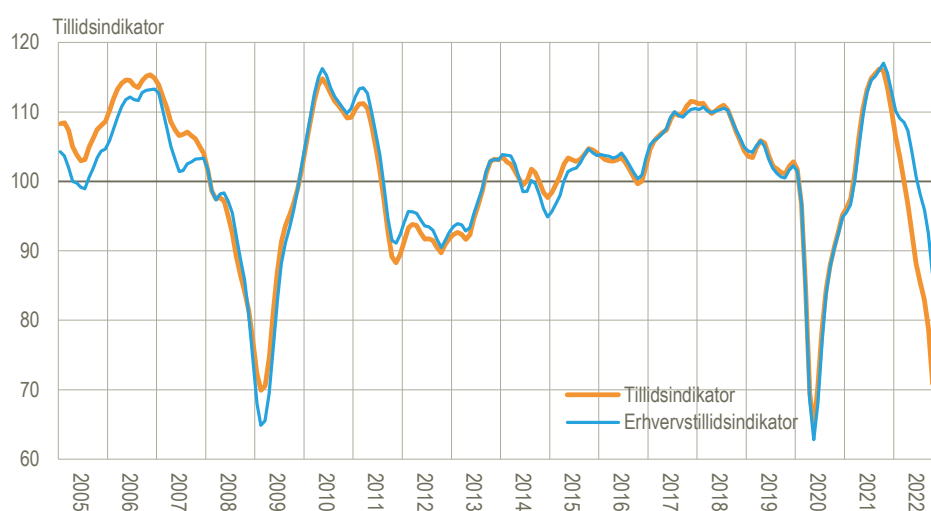
De sammensatte konjunkturindikatorer er uændrede eller falder

Udviklingen i de sæsonkorrigerede konjunkturindikatorer i december viser en marginal stigning for detailhandlen samt bygge og anlæg. For industrien dykker den sammensatte indikator 3 point grundet lavere ordrebeholdning og produktionsforventninger. For serviceerhvervene falder indikatoren ligeledes med 3 point grundet lavere faktisk og forventet omsætning.

Tillidsindikatorerne falder igen svagt

Erhvervstillidsindikatoren, der sammenvejer industri, bygge og anlæg, serviceerhverv og detailhandel, falder fra 88,5 i november til 85,9 i december. *Tillidsindikatoren*, der også inkluderer *Forbrugerforventninger* og således mere bredt belyser økonomien, falder fra 75,8 i november til 74,1 i december.

Tillids- og erhvervstillidsindikator for Danmark, indeks 100, sæsonkorrigeret. December 2022



Anm.: De to kurver er udglattede på nær for seneste tre måneder. Erhvervstilliden er en vægtet sammensætning af de fire erhvervsindikatorer. Tillidsindikatoren inkluderer forbrugertillidsindikatoren.

Kilde: www.statistikbanken.dk/tillid og [Tillidsindikator - metodebeskrivelse \(pdf\)](#)

Find flere konjunkturbarometertal

I tabellen herunder er tal for tillidsindikatorerne, de sammensatte konjunkturindikatorer og deres komponenter. I [Statistikbanken](#) findes mere detaljerede tal for konjunkturbarometrenes underbrancher.

Tillidsindikatorer og sammensatte konjunkturindikatorer og komponenter

Sæsonkorrigerede tal er angivet med (sk) og brudkorrigerede tal med (bk).		2021	2022					
		Dec.	Juli	Aug.	Sept.	Okt.	Nov.	Dec.
Tillid	Tillidsindikator (bk, sk)	110,0	84,4	87,3	78,7	70,9	75,8	74,1
	Erhvervstillidsindikator (bk, sk)	113,3	97,0	98,8	92,6	86,7	88,5	85,9
Industri	Sammensat (bk, sk)	6	-9	-2	-10	-16	-14	-17
	Produktionsforventning (sk)	25	-5	-1	-8	-14	-9	-14
	Ordrebeholdning (bk)	-1	-11	-5	-14	-21	-21	-25
	Færdigvarelagre (bk)	6	11	1	8	12	13	11
Bygge og anlæg	Sammensat (bk, sk)	2	-16	-16	-19	-17	-16	-15
	Beskæftigelsesforventning (sk)	13	-13	-12	-13	-14	-13	-11
	Ordrebeholdning (bk, sk)	-10	-18	-19	-25	-20	-19	-19
Serviceerhverv	Sammensat (sk)	13	6	4	1	-2	0	-3
	Faktisk omsætning (sk)	16	9	4	2	-1	-1	-3
	Forventet omsætning (sk)	13	3	6	4	0	4	2
	Faktisk forretningssituation	9	7	1	-3	-4	-4	-7
Detailhandel	Sammensat (bk, sk)	-4	-18	-26	-24	-34	-35	-34
	Faktisk omsætning (sk)	-15	-32	-36	-36	-40	-47	-43
	Forventet omsætning (sk)	3	-12	-11	-12	-30	-25	-22
	Lagerbeholdning (bk, sk)	0	10	31	25	32	33	37

Anm.: De sammensatte konjunkturindikatorer med enheden "nettotal" er beregnet som simpelt gennemsnit af to eller tre underindikatorer. Lagerbeholdninger regnes med omvendt fortegn i den sammensatte konjunkturindikator, idet for store lagre anses som ugunstigt. Hvis indikatorerne, der indgår, er brud- og/eller sæsonkorrigerede, vælges disse. Tillidsindikatoren (inkl. forbrugertillid) og Erhvervstillidsindikatoren er sammenvejede indikatorer med middelværdien 100.

Kilde: www.statistikbanken.dk/2459

Mere information: Konjunkturbarometrene er udarbejdet i partnerskab med EU-Kommissionen og offentliggøres mere detaljeret på www.statistikbanken.dk/2459 i Statistikbanken. Tilsvarende europæiske data findes hos Directorate General for Economic and Financial Affairs i [DG ECFINs database](#).

Læs mere om forskellige konjunkturindikatorer, og se seneste nøgletal på www.dst.dk/konjunkturdata.

Kilder og metoder: Metoden er beskrevet i [statistikdokumentationerne](#) for de respektive konjunkturbarometre. Kun tidsserier, der udviser en klar sæsoneffekt, er korrigeret for sæsonudsving. **Nettotal** udtrykker forskellen mellem procentandelene af virksomheder, vægtet efter beskæftigelse, der har angivet hhv. positive og negative forventninger.

Næste offentliggørelse: *Konjunkturbarometer for erhvervene, januar 2023* udkommer 24. januar 2023.

Henvendelse: Simon B. Halifax, tlf. 39 17 30 88, sbh@dst.dk

Bo Eriksen, tlf. 39 17 35 52, bhe@dst.dk