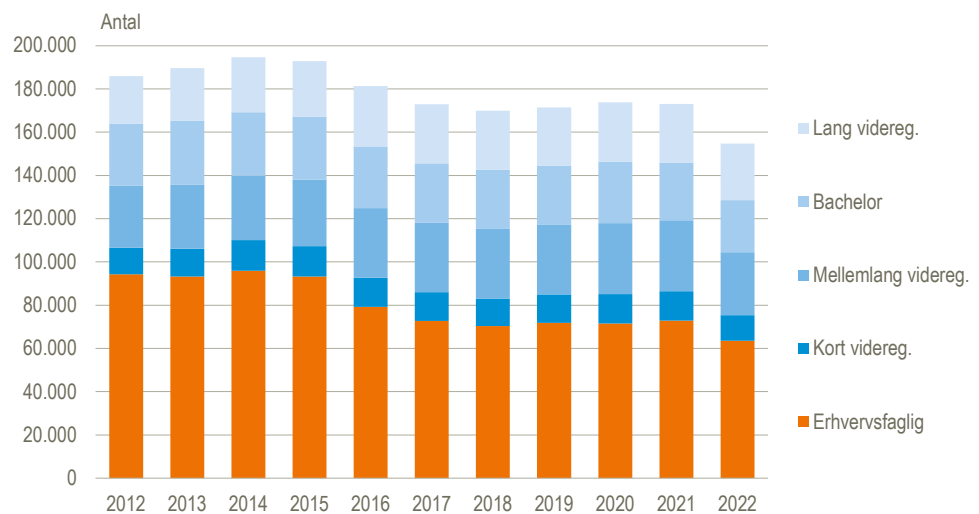


Rekordlavt optag på erhvervsuddannelserne

I 2022 er antallet af elever, som påbegyndte en erhvervsuddannelse, faldet til 64.000. Dette er et fald på 33 pct. inden for ti år, idet der i 2012 startede 94.000 EUD elever. Alene ift. sidste år, hvor 73.000 elever startede på en erhvervsuddannelse, er antallet af elever faldet med 13 pct. På grund af reformen af erhvervsuddannelserne i 2015 er faldet særligt markant i de 2 efterfølgende år.

Optag på erhvervskompetencegivende uddannelser, fordelt på uddannelsesområde.

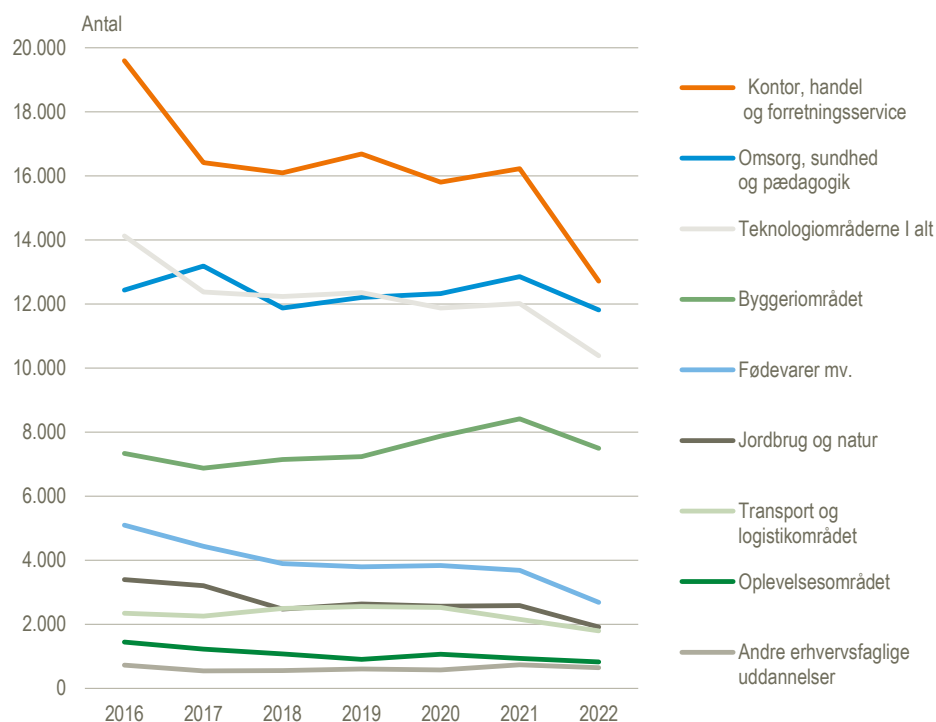


Anm: Både grund- og hovedforløbene indgår i opgørelsen over erhvervsuddannelserne.
Kilde: www.statistikbanken.dk/uddakt10

Størst er faldet på Kontor, handel og forretningsservice

Når man ser nærmere på de forskellige fagområder inden for erhvervsuddannelserne, ses det største fald i antallet af elever, der blev optaget på Kontor, handel og forretningsservice i 2022. Her begyndte 13.000 elever på disse uddannelser, hvilket er et fald på 4.000 svarende til en nedgang på 22 pct. inden for et år. Det næststørste fald ses på Omsorg, sundhed og pædagogik, hvor der blev optaget 12.000, hvilket er 1.000 elever færre end 2021 og en 8 pct. nedgang.

Optag på erhvervsfaglige uddannelser, fordelt på fagområder.



Anm.: Uddannelsene på de erhvervsfaglige grundforløb 1 indgår ikke i figuren
Kilde: www.statistikbanken.dk/uddakt34

Faldet i optag er også markant på de videregående uddannelser

Med et samlet fald på 9 pct. var der i 2022 91.000 studerende, som blev indskrevet på en videregående uddannelse, sammenlignet med 100.000 tilbage i 2021. I forhold til 2021 er faldet særligt markant på de korte og mellemlange videregående uddannelser. I 2022 påbegyndte 12.000 studerende en kort videregående uddannelse og 29.000 en mellemlang videregående uddannelse. Dette er et fald på hhv. 13 pct. og 11 pct. i forhold til året før. På bachelor og lange videregående uddannelser var antallet af studerende på hhv. 24.000 og 26.000 i 2022. Det er et fald på 9 pct. og 4 pct. sammenlignet med 2021.

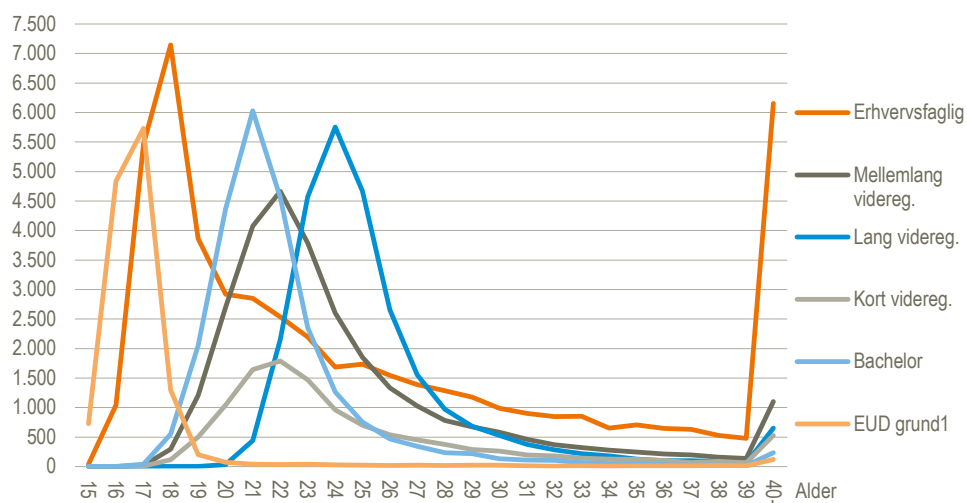
Hver 5. borger er i gang med en uddannelse

I 2022 var 20 pct. af befolkningen pr. 1. oktober i gang med en uddannelse. Denne andel har været ret stabil inden for det sidste årti. Halvdelen af disse går i grundskole, mens omtrent 1/4 er i gang med ungdomsuddannelser og ca. 1/4 er startet på en videregående uddannelse.

Erhvervsuddannelser er ikke kun for de unge

Teenagerne fylder meget på erhvervsuddannelserne. Næsten halvdelen, der valgte at starte på en EUD, er 15 til 19 år (48 pct.), mens de 20-24 årige fylder 19 pct. af de optagede elever. Men når man ser på befolkningen over 30 år, som er startet på en erhvervskompetencegivende uddannelse i 2022, faldt valget i høj grad på en erhvervsuddannelse. Af denne gruppe er det 59 pct., der valgte at starte på en erhvervsuddannelse. Det gælder i endnu højere grad, når man ser på dem, der er 40 år eller ældre – her er tallet 71 pct.

Optag på kompetencegivende uddannelser, fordelt på alder. 2022



Kilde: www.statistikbanken.dk/uddakt10

Ulige kønsfordeling mellem erhvervs- og de videregående uddannelser

Generelt starter flere mænd end kvinder på erhvervsuddannelserne. I 2022 var det i alt 36.000 mænd i forhold til 27.000 kvinder, som påbegyndte en erhvervsuddannelse. Det er særligt de tekniske uddannelser, såsom mekaniker, maskintekniker og transport- og logistikområdet, som tiltrækker mændene, mens kvinderne dominerer i de sundhedsfaglige og pædagogiske uddannelsesforløb. Kvinderne er til gengæld i højere grad repræsenteret på bachelor samt de mellemlange og lange videregående uddannelser. I 2022 påbegyndte i alt 51.000 kvinder en videregående uddannelse i forhold til 40.000 mænd. Forskellen er især stor på det sundhedsfaglige område med 10.000 påbegyndte kvindelige studerende i forhold til 2.000 mandlige. Til gengæld går der stadigvæk flere mænd på de korte videregående uddannelser, særligt de tekniske. Her påbegyndte 12.000 mænd en teknisk videregående uddannelse i forhold til 5.000 kvinder.

Mere information: Yderligere oplysninger om tilgang, bestand og fuldførte fra det ordinære uddannelsessystem kan ses i Statistikbanken på www.dst.dk/stattabel/1292.

Kilder og metoder: Tallene stammer fra Elevregistret. Ph.d.-uddannelser indgår ikke i tallene. Bacheloruddannelser inkluderer ikke professionsbacheloruddannelser, da disse registreres under mellemlange videregående uddannelser. Tallene for det seneste år er foreløbige og erfaringsmæssigt sker der en korrektion i forbindelse med næste års indberetning. Se nærmere information på [emnesiden Fuldtidsuddannelser](#), i statistikdokumentationerne [grundskoleuddannelser](#), [erhvervsuddannelser](#), [gymnasiale uddannelser](#), [korte videregående uddannelser](#), [mellemlange videregående uddannelser](#) og [bachelor og lange videregående uddannelser](#), på [Uddannelsesstatistikens manual \(pdf\)](#), og i notatet [Dokumentation af dataindsamlingen til Elevregistret \(pdf\)](#).

Næste offentliggørelse: *Studerende ved ordinære uddannelser i Danmark 2021/2022* udkommer uge 5 i 2024.

Henvendelse: Lene Riberholdt, 39 17 31 85, lri@dst.dk

Martin Herskind, 39 17 31 64, hvs@dst.dk