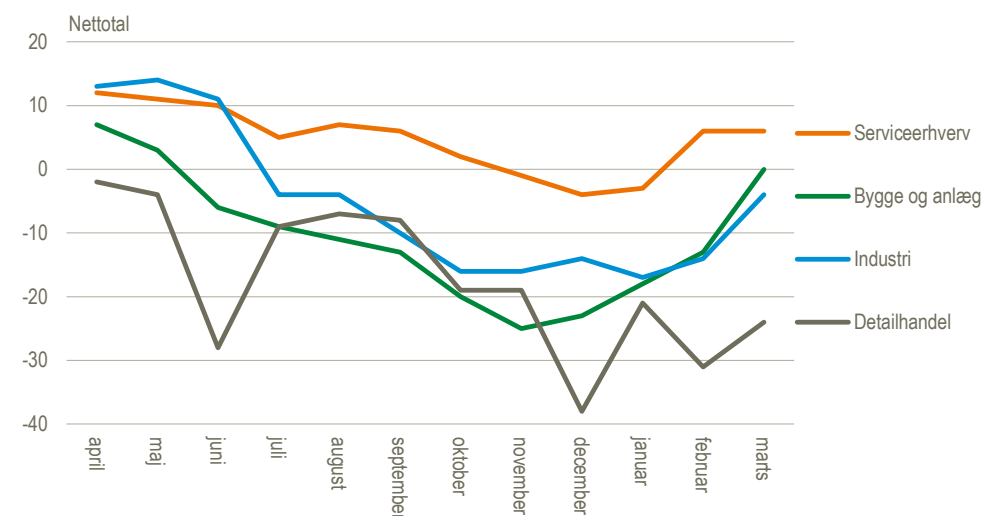


Industri, konjunkturindikator Sæsonkorrigeret		Bygge og anlæg, konjunkturindikator Sæsonkorrigeret	
Nettotal -11 marts 2023 www.statistikbanken.dk/baro8	Ændring +1 point februar – marts	Nettotal -16 marts 2023 www.statistikbanken.dk/kbyg44	Ændring 0 point februar – marts

Erhvervslivets beskæftigelsesforventninger stiger

I marts steg forventningerne i bygge og anlæg, så det nu er lige store andele af virksomhederne, der venter stigende og faldende beskæftigelse. For serviceerhverv var det allerede i februar, at der igen var en overvægt af virksomheder med forventning om stigende beskæftigelse, og det niveau er fastholdt i marts. For industrien ses også et fald i andelen, der forventer faldende beskæftigelse, selvom der stadig er en svag overvægt. Ændringerne kommer efter en længere periode med en overvægt af virksomheder på tværs af erhvervene med en forventning om faldende beskæftigelse i en tremåneders horisont. Kun detailhandlen fastholder en høj overvægt af virksomheder med forventning om faldende beskæftigelse. Selvom der længe er blevet meldt om faldende beskæftigelse både i den faktiske udvikling og i forventningerne, viser de seneste tal for lønmodtagerbeskæftigelsen en fortsat stigning i antal beskæftigede, se mere i *Nyt fra Danmarks Statistik 2023:94*.

Erhvervenes forventninger til beskæftigelsen de kommende tre måneder over det seneste år



Anm.: Nettotallet udtrykker andelen af virksomheder i pct. der melder om stigninger fratrukket andelen der melder om fald.
Kilde: www.statistikbanken.dk/kbs1, kbd1, kbyg11, baro6

Prisstigningernes påvirkning af erhvervslivet aftager

I konjunkturbarometrene spørger vi for tiden virksomhederne om, i hvor høj grad de er påvirket af invasionen i Ukraine, stigende priser, problemer med leverancer af energi og varer samt deres risiko for afvikling. I denne måned viser tallene, at udfordringerne generelt aftager, men især stigende priser påvirker i mindre grad virksomhederne. Alle resultaterne kan findes i [dataark \(xlsx\)](#) for februar.

Hver anden anlægsentreprenør mangler arbejdskraft

Udviklingen i produktionsbegrænsninger for bygge og anlæg viser et generelt uændret niveau på månedsbasis, men afslører store forskelle mellem brancherne. Mang-

len på efterspørgsel har løbende indhentet manglen på arbejdskraft, men for *anlægs-entreprenørerne* er andelen, der melder om mangel på arbejdskraft steget til 50 pct. i marts. Det tilsvarende tal for *tømmer- og bygningsvirksomhed* er på 14 pct. mens 31 pct. her melder om mangel på efterspørgsel. For serviceerhvervene er manglen på arbejdskraft stadig større end manglen på efterspørgsel i de fleste brancher, mens finansielle begrænsninger også på det seneste er begyndt at ramme visse brancher.

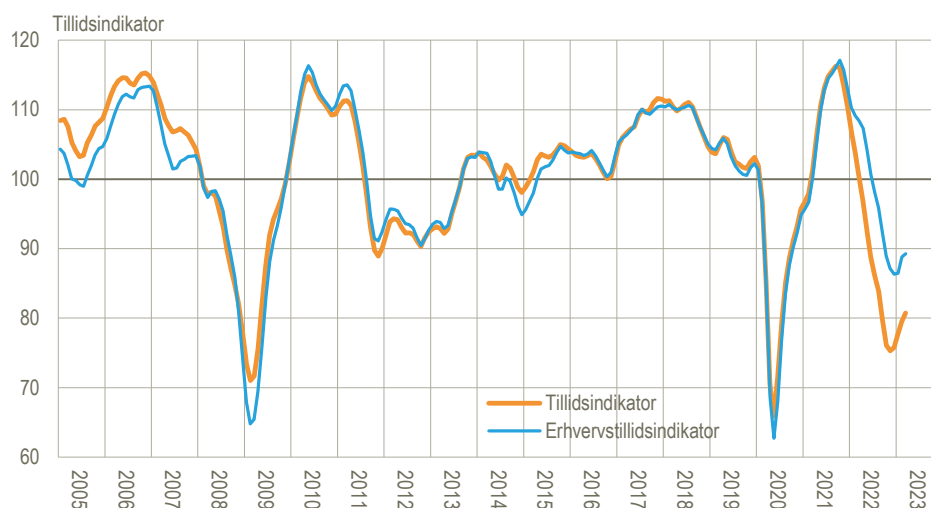
Detailhandlen forventer stigende omsætning

Udviklingen i de sæsonkorrigerede konjunkturindikatorer i marts viser endnu en stigning for detailhandlen. Indikatoren er steget fra minus 23 i februar til minus 14 i januar båret frem af forventninger om stigende omsætning. For industri og serviceerhverv er indikatorerne marginalt stigende på månedsbasis, mens bygge og anlæg er uændret.

Tillidsindikatorerne stiger fortsat

Erhvervstillidsindikatoren, der sammenvejer industri, bygge og anlæg, serviceerhverv og detailhandel, stiger fra 88,8 i februar til 89,3 i marts. *Tillidsindikatoren*, der også inkluderer *Forbrugerforventninger* og således mere bredt belyser forventningerne til økonomien, stiger fra 79,5 i februar til 80,7 i marts. De to indikatorer nærmer sig dermed stadig hinanden nu, hvor forbrugerforventningerne stiger.

Tillids- og erhvervstillidsindikator for Danmark, indeks 100, sæsonkorrigeret. Marts 2023



Anm.: De to kurver er udglattede på nær for seneste tre måneder. Erhvervstilliden er en vægget sammensætning af de fire erhvervsindikatorer. Tillidsindikatoren inkluderer forbrugertillidsindikatoren.

Kilde: www.statistikbanken.dk/tillid og [Tillidsindikator - metodebeskrivelse \(pdf\)](#)

Find flere konjunkturbarometertal

I tabellen herunder er tal for tillidsindikatorerne, de sammensatte konjunkturindikatorer og deres komponenter. I [Statistikbanken](#) findes mere detaljerede tal for konjunkturbarometrenes underbrancher. Temasiden [Et overblik over dansk økonomi](#) giver desuden et aktuelt billede af tilstanden i dansk økonomi for en række udvalgte indikatorer.

Tillidsindikatorer og sammensatte konjunkturindikatorer og komponenter

Sæsonkorrigerede tal er angivet med (sk) og brudkorrigerede tal med (bk).		2022				2023		
		Mar.	Okt.	Nov.	Dec.	Jan.	Feb.	Mar.
Tillid	Tillidsindikator (bk, sk)	98,6	72,2	76,6	75,3	77,7	79,5	80,7
	Erhvervstillidsindikator (bk, sk)	107,9	86,7	88,2	85,5	86,5	88,8	89,3
Industri	Sammensat (bk, sk)	-1	-16	-15	-17	-16	-15	-14
	Produktionsforventning (sk)	8	-14	-10	-14	-11	-2	-2
	Ordrebeholdning (bk)	-7	-21	-21	-25	-23	-27	-24
	Færdigvarelagre (bk)	5	12	13	11	13	15	17
Bygge og anlæg	Sammensat (bk, sk)	-6	-17	-16	-15	-15	-16	-16
	Beskæftigelsesforventning (sk)	-4	-14	-13	-11	-10	-11	-10
	Ordrebeholdning (bk, sk)	-7	-20	-18	-19	-20	-21	-22
Serviceerhverv	Sammensat (sk)	12	-2	0	-3	-3	-3	-2
	Faktisk omsætning (sk)	15	-1	-1	-4	-6	-2	-1
	Forventet omsætning (sk)	18	0	4	1	4	3	1
	Faktisk forretningsituation	3	-4	-4	-7	-7	-9	-7
Detailhandel	Sammensat (bk, sk)	-3	-34	-35	-34	-32	-23	-14
	Faktisk omsætning (sk)	-10	-41	-47	-44	-49	-34	-21
	Forventet omsætning (sk)	4	-29	-24	-21	-12	-15	13
	Lagerbeholdning (bk, sk)	2	32	34	36	35	20	33

Anm.: De sammensatte konjunkturindikatorer med enheden "nettotal" er beregnet som simpelt gennemsnit af to eller tre underindikatorer. Lagerbeholdninger regnes med omvendt fortegn i den sammensatte konjunkturindikator, idet for store lagre anses som ugunstigt. Hvis indikatorerne, der indgår, er brud- og/eller sæsonkorrigerede, vælges disse. Tillidsindikatoren (inkl. forbrugertillid) og Erhvervstillidsindikatoren er sammenvejede indikatorer med middelværdien 100.

Kilde: www.statistikbanken.dk/2459

Mere information: Konjunkturbarometrene er udarbejdet i partnerskab med EU-Kommissionen og offentliggøres mere detaljeret på www.statistikbanken.dk/2459 i Statistikbanken. Tilsvarende europæiske data findes hos Directorate General for Economic and Financial Affairs i [DG ECFINs database](#).

Læs mere om forskellige konjunkturindikatorer, og se seneste nøgletal på www.dst.dk/konjunkturdata.

Kilder og metoder: Metoden er beskrevet i [statistikdokumentationerne](#) for de respektive konjunkturbarometre. Kun tidsserier, der udviser en klar sæsoneffekt, er korrigeret for sæsonudsving. **Nettotal** udtrykker forskellen mellem procentandelene af virksomheder, vægtet efter beskæftigelse, der har angivet hhv. positive og negative forventninger.

Næste offentliggørelse: *Konjunkturbarometer for erhvervene, april 2023* udkommer 21. april 2023.

Henvendelse: Simon B. Halifax, tlf. 39 17 30 88, sbh@dst.dk

Bo Eriksen, tlf. 39 17 35 52, bhe@dst.dk