

**Konkurser i aktive virksomheder**

Sæsonkorrigeret

274

juni

[www.statistikbanken.dk/konk3](http://www.statistikbanken.dk/konk3)

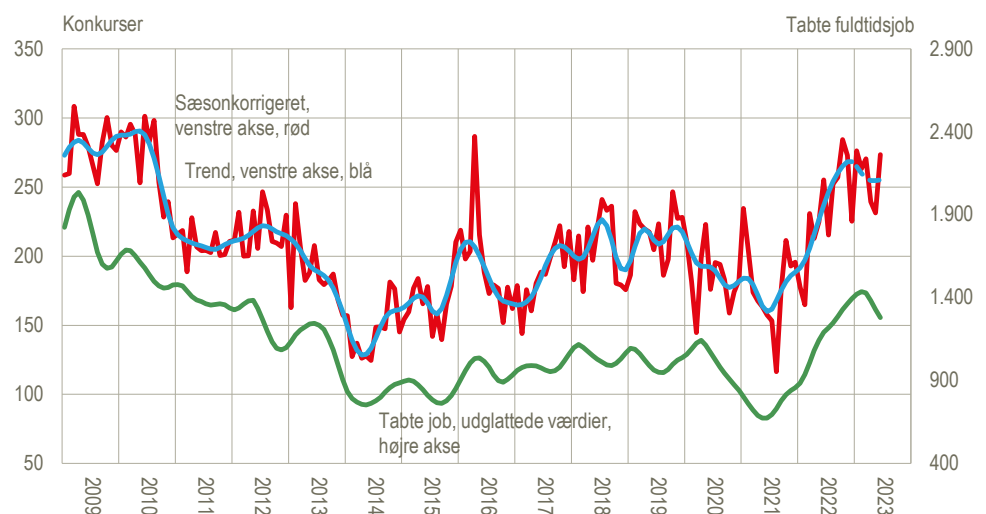
+18,3 %

fra maj til juni

## Konkurserne ligger stadig på et højt niveau

Der var 274 erklærede konkurser i juni blandt *aktive* virksomheder, når der korrigeres for normale sæsonudsving, og det er 18,3 pct. flere end i maj. Konkurserne medførte 1.409 tabte job. I hele andet kvartal var antallet af konkurser i aktive virksomheder 8,1 pct. lavere end i første kvartal, mens jobtabet i faktiske tal var 31,3 pct. lavere. I figuren nedenfor er der foretaget en udglatning af de faktiske tal for tabte job. Niveauet for konkurser og jobtab er fortsat højt med 250-270 konkurser pr. måned det seneste år og mange måneder med 1.300-1.500 tabte job. Konkurser blandt de aktive virksomheder, der har fået moms-lån (moms-låne 1, 2 og 3), udgjorde 41,4 pct. af det faktiske antal konkurser i de aktive virksomheder i perioden januar 2022 – juni 2023. Det var 1.821 ud af 4.403 konkurser. Der er i denne artikel fokus på udviklingen i antallet af konkurser i aktive virksomheder inden for udvalgte branchegrupper siden 2020.

### Konkurser i aktive virksomheder, sæsonkorrigeret og trend samt konkursramte fuldtidsjob



Kilde: [www.statistikbanken.dk/konk3](http://www.statistikbanken.dk/konk3) og egne beregninger baseret på tal fra Konkursregistret, der ikke kan genfindes i Statistikbanken.

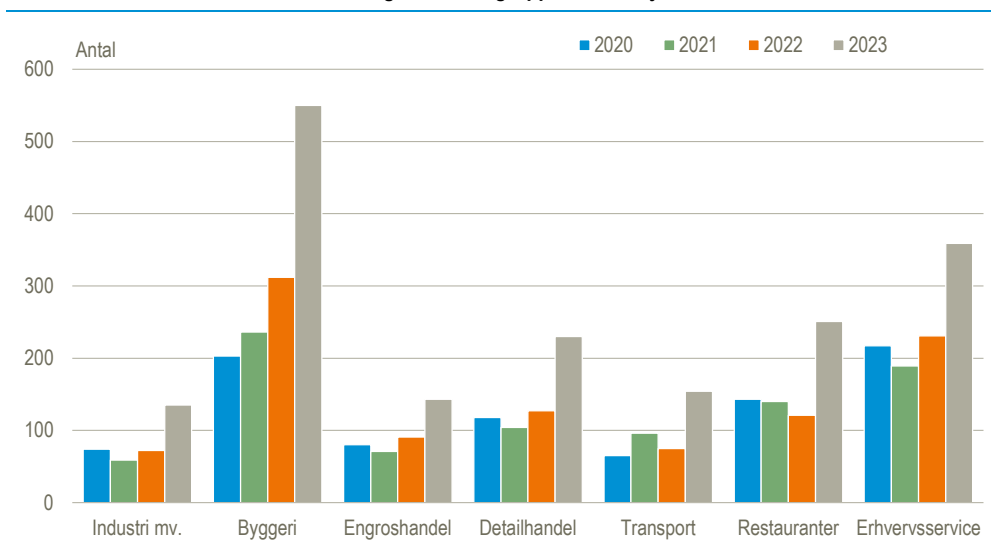
### Størst stigning i antal konkurser i byggeriet og restauranterne i 2022-2023

Niveauet for konkurser i første halvår er stadig meget højt i de dominerende branchegrupper, når der sammenlignes med de tilsvarende perioder i 2020, 2021 og 2022. Det gælder for alle grupperne i figuren nedenfor, at det faktiske antal konkurser i 2023 stort set svarer til det samlede antal for 2021 og 2022. Den faktiske stigning i antallet af konkurser i aktive virksomheder er især trukket af udviklingen inden for *byggeri*, *erhvervsservice*, *detailhandel* og *restauranter*. Relativt set ligger *transport* og *restauranter* i første halvår 105-107 pct. højere end i 2022, mens *erhvervsservice* og *engroshandel* ligger 55-57 pct. højere. De øvrige brancher – *industri*, *byggeri*, samt *detailhandel* – ligger mellem 76 og 88 pct. højere end i 2022.

Konkurserne blandt de aktive virksomheder med moms-lån har spillet en betydelig rolle i udviklingen i 2022-2023, og har selv i de seneste måneder efter moms-lånenes

ophør udgjort mere end en tredjedel af konkurserne. Det gælder for de viste brancher, at konkurserne i aktive momslånvirksomheder i perioden januar 2022 – juni 2023 udgjorde mellem 29,8 pct. (*transport*) og 53,7 pct. (*engroshandel*) af konkurserne i branchernes aktive virksomheder.

#### Konkurser i aktive virksomheder i udvalgte branchegrupper. Januar-juni 2020-2023



Kilde: Egne beregninger baseret på tal fra Konkursregistret, der ikke kan genfindes i Statistikbanken.

#### Erklærede konkurser i juni i faktiske tal

Der var i alt 588 erklærede konkurser i juni opgjort i faktiske tal. Heraf var 285 konkurser eller 48 pct. i aktive virksomheder, der har ansatte og/eller en omsætning  $\geq$  1 mio. kr. De resterende 303 konkurser var i såkaldte nulvirksomheder, dvs. virksomheder uden ansatte og med kun en mindre omsætning.

#### Region Hovedstaden stod for 42 pct. af de tabte job

Der blev tabt 1.409 job ved de 588 erklærede konkurser i juni mod 909 tabte job i maj. Region Hovedstaden stod for 42 pct. af de tabte job i juni, mens Region Sjælland stod for 12 pct. Region Syddanmark stod for 24 pct. og Region Midtjylland for 13 pct. Region Nordjylland stod for 9 pct. I andet kvartal blev i alt 3.432 job ramt af konkurs mod 4.999 i første kvartal.

#### Tvangsopløsninger, efterfølgende konkurser og tidsforløb. Januar 2015 – juni 2023

	Tvangsopløsninger	Konkurser <sup>1</sup>	Andel	Gennemsnit	Median
	antal	antal	pct.	dage	dage
<b>I alt</b>	<b>75 205</b>	<b>34 845</b>	<b>46,3</b>	<b>111</b>	<b>92</b>
Aktive virksomheder	8 833	4 967	56,2	109	70
Nulvirksomheder	66 372	29 878	45,0	111	93

<sup>1</sup>Kun konkurser med en forudgående tvangsopløsning.

Kilde: Egne beregninger på særudtræk fra Erhvervsregistret, der ikke er i Statistikbanken

**Konkurser og tabte job i udvalgte branchegrupper og i regioner mv.**

	2022						2023						
	Juni	Juli	Aug.	Sep.	Okt.	Nov.	Dec.	Jan.	Feb.	Mar.	Apr.	Maj	Juni
	antal konkurser												
<b>Sæsonkorrigerede i alt</b>	<b>655</b>	<b>597</b>	<b>569</b>	<b>638</b>	<b>688</b>	<b>630</b>	<b>362</b>	<b>555</b>	<b>593</b>	<b>591</b>	<b>503</b>	<b>506</b>	<b>612</b>
Heraf i aktive virksomheder	255	215	252	257	284	273	225	276	263	271	239	231	274
<b>Faktiske i alt</b>	<b>630</b>	<b>477</b>	<b>311</b>	<b>530</b>	<b>909</b>	<b>959</b>	<b>660</b>	<b>493</b>	<b>508</b>	<b>616</b>	<b>409</b>	<b>433</b>	<b>588</b>
Landbrug, skovbrug og fiskeri	7	3	4	4	3	12	5	8	7	12	4	2	9
Industri, råstofindvinding og forsyningsvirksomhed	27	33	13	34	30	44	31	26	25	27	25	31	28
Bygge og anlæg	137	77	68	92	155	172	94	96	122	119	77	74	120
Handel og transport mv.	186	121	120	163	287	286	216	179	154	208	136	138	168
Ejendomshandel og udlejning	12	16	7	17	17	20	26	12	12	18	8	13	23
Erhvervsservice	104	92	46	97	144	144	115	69	76	112	75	78	98
Øvrige brancher, ex. uoplyste	157	135	53	123	273	281	172	102	112	120	84	97	142
Uoplyst aktivitet	0	0	0	0	0	0	1	1	0	0	0	0	0
Hovedstaden	259	234	112	229	532	492	313	182	211	275	183	218	275
Sjælland	77	62	44	64	88	96	90	72	91	80	45	53	95
Syddanmark	87	59	52	72	98	131	84	97	71	109	63	51	74
Midtjylland	164	89	74	110	144	174	126	108	91	113	76	76	102
Nordjylland	43	33	29	55	47	66	47	34	44	39	42	35	42
	antal tabte fuldtidsjob												
<b>I alt</b>	<b>1 743</b>	<b>1 044</b>	<b>893</b>	<b>1 242</b>	<b>1 505</b>	<b>1 456</b>	<b>1 149</b>	<b>1 301</b>	<b>1 476</b>	<b>2 222</b>	<b>1 114</b>	<b>909</b>	<b>1 409</b>
Hovedstaden	510	426	256	515	505	583	439	336	346	817	401	305	588
Sjælland	366	204	185	184	232	157	228	195	276	230	108	76	176
Syddanmark	283	203	174	167	345	217	129	359	450	555	281	284	338
Midtjylland	512	156	195	221	282	433	274	362	271	547	209	162	183
Nordjylland	72	55	83	155	141	66	79	49	133	73	115	82	124

Kilde: [www.statistikbanken.dk/konk4](http://www.statistikbanken.dk/konk4) (branchegrupper), [konk15](http://www.statistikbanken.dk/konk15) (enkeltbrancher), [konk8](http://www.statistikbanken.dk/konk8) og egne beregninger.

**Mere information:** Find flere tal på [www.dst.dk/stattabel/838](http://www.dst.dk/stattabel/838) og på [emnesiden](http://www.dst.dk/emnesiden).

**Kilder og metoder:** Se flere konjunkturindikatorer, og de nyeste nøgletal på [www.dst.dk/konjunkturdata](http://www.dst.dk/konjunkturdata). Læs mere om kilder og metode i [statistikdokumentationen](http://www.dst.dk/statistikdokumentationen). Jobtallene i denne opgørelse vedrører 1. kvartal 2023, mens den konkursramte omsætning vedrører perioden 2. kvartal 2022.- 1. kvartal 2023.

**Næste offentliggørelse:** *Konkurser juli 2023* udkommer 7. august 2023.

**Henvendelse:** Søren Dalbro, tlf. 39 17 34 16, [sda@dst.dk](mailto:sda@dst.dk)