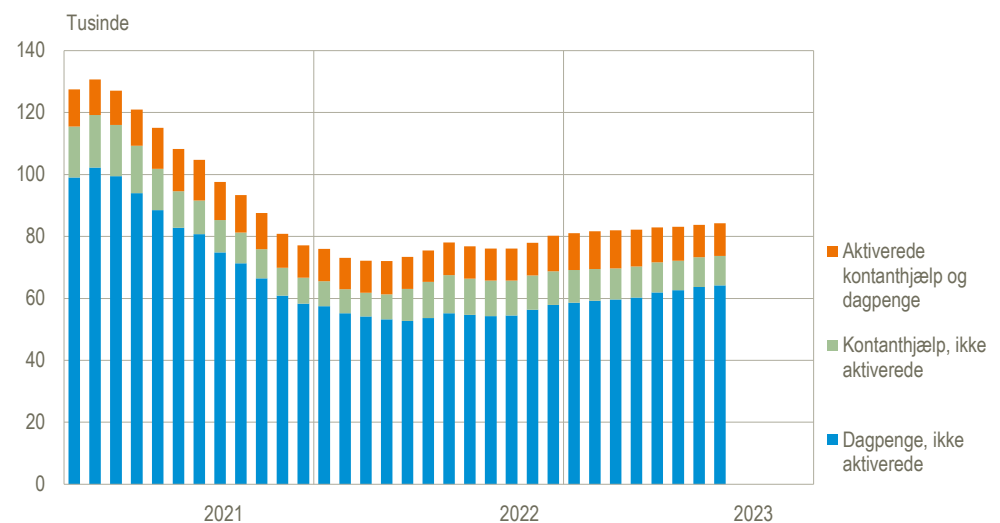


Lille stigning i ledigheden i august

Fra juli til august steg antallet af ledige med 500 til 84.300, hvorved ledighedsprocenten steg fra 2,8 til 2,9 pct. af arbejdsstyrken. Det er 11. måned i træk, at ledigheden har været svagt stigende. Stigningen i august er sammensat af 400 flere ikke-aktiverede ledige og et stort set uændret antal aktiverede ledige. Den samlede ledighedsstigning i august er med dagens offentliggørelse nedjusteret med 200 i forhold til *ledighedsindikatoren*, offentliggjort 13. september.

Ledigheden, sæsonkorrigeret



Anm.: Ledigheden opgøres som bruttoledige omregnet til et fuldtidsbegreb; dvs. at opgørelsen inkluderer alle dagpenge- og kontanthjælpsmodtagere, der er visiteret som jobparate eller åbenlyst uddannelsesparate, omregnet til fuldtidsledige.

Kilde: www.statistikbanken.dk/aus07

Flere ledige dagpengemodtagere og færre ledige kontanthjælpsmodtagere

Den samlede ledighedsstigning i august er et resultat af 700 flere ledige dagpengemodtagere og 300 færre ledige kontanthjælpsmodtagere.

Færre ledige ukrainere under særloven

I august faldt antallet af ledige ukrainske flygtninge, der via særloven modtager kontanthjælp i form af selvforsørgelses-, hjemsendelses- og overgangsydelse, med 300 til 3.800 (ikke sæsonkorrigeret). Antallet steg umiddelbart efter Ruslands invasion af Ukraine fra ingen i marts 2022 til 6.100 i juli 2022. Herefter lå antallet stabilt omkring de 6.000 til og med februar 2023, hvorefter det er faldet gradvist.

Ledighedsprocenten steg for de ældre aldersgrupper

Fra juli til august steg ledighedsprocenten med 0,1 procentpoint for 30-39-årige, 40-49-årige samt for 60-66-årige. For 16-24-årige, 25-29-årige og 50-59-årige var ledighedsprocenten uændret, hvilket den også var det for både kvinder og mænd, samlet set. Det betyder, at kvinders ledighedsprocent fortsat er 0,3 procentpoint højere end mænds, samt at den højeste ledighedsprocent fortsat findes for de 25-29-årige, mens den laveste findes for de 16-24-årige.

Ledighedsprocenten faldt på Bornholm

Fra juli til august faldt ledighedsprocenten på Bornholm med 0,1 procentpoint, mens den steg med 0,1 procentpoint i Sydjylland, Vestjylland og Nordjylland. I samtlige øvrige landsdele forblev ledighedsprocenten uændret. Herefter var Nordsjælland

fortsat landsdelen med den laveste ledighed på 2,0 pct., mens ledighedsprocenten med 3,5 pct. var højest i Byen København.

Revisioner ved denne offentliggørelse

De sæsonkorrigerede ledighedstal for maj, juni og juli er i forbindelse med denne offentliggørelse blevet opjusteret med hhv. 0, 200 og 300. Disse revisioner kan både skyldes opdateringer af de faktiske (ikke-sæsonkorrigerede) indberettede ledighedstal for de respektive måneder samt selve sæsonkorrektionen, som hver måned justerer de seneste sæsonkorrigerede månedstal ved inddragelsen af det nyeste faktiske ledighedstal for den aktuelle måned.

Ledige fuldtidspersoner fordelt på ydelsestype, køn, alder og landsdele, sæsonkorrigeret

	Ledige				Ledighedsprocent ¹			
	2023				2023			
	Maj	Juni	Juli	Aug.	Maj	Juni	Juli	Aug.
	1.000 personer				pct.			
Ledige	82,9	83,1	83,8	84,3	2,8	2,8	2,8	2,9
Nettoledige	71,7	72,2	73,3	73,7	2,4	2,5	2,5	2,5
Dagpengemodtagere	61,9	62,6	63,7	64,2	•	•	•	•
Kontanthjælpsmodtagere	9,8	9,6	9,6	9,5	•	•	•	•
Aktiverede ledige	11,2	10,9	10,5	10,6	•	•	•	•
Dagpengemodtagere	6,5	6,6	6,4	6,7	•	•	•	•
Kontanthjælpsmodtagere	4,7	4,3	4,1	3,9	•	•	•	•
Mænd	40,5	40,6	40,8	41,1	2,7	2,7	2,7	2,7
Kvinder	42,4	42,5	42,9	43,2	3,0	3,0	3,0	3,0
16-24 år	5,3	5,2	5,2	5,2	1,2	1,2	1,2	1,2
25-29 år	16,0	16,0	16,3	16,2	5,0	5,0	5,1	5,1
30-39 år	25,0	25,1	25,2	25,5	4,2	4,2	4,2	4,3
40-49 år	14,7	14,8	14,9	15,0	2,3	2,3	2,3	2,4
50-59 år	13,8	13,9	14,0	14,0	2,1	2,1	2,1	2,1
60-66 år	8,1	8,2	8,3	8,4	2,7	2,8	2,8	2,9
Byen København	15,8	16,1	16,1	16,3	3,4	3,5	3,5	3,5
Københavns omegn	8,0	8,0	8,2	8,2	2,9	2,9	3,0	3,0
Nordsjælland	4,5	4,5	4,6	4,6	2,0	2,0	2,0	2,0
Bornholm	0,4	0,4	0,4	0,4	2,2	2,1	2,2	2,1
Østsjælland	2,8	2,8	2,8	2,8	2,2	2,2	2,2	2,2
Vest- og Sydsjælland	7,7	7,6	7,7	7,6	2,8	2,8	2,8	2,8
Fyn	7,6	7,6	7,7	7,7	3,2	3,2	3,2	3,2
Sydjylland	8,5	8,6	8,6	8,7	2,4	2,4	2,4	2,5
Østjylland	13,9	13,9	14,0	14,1	3,0	3,0	3,0	3,0
Vestjylland	4,6	4,5	4,5	4,5	2,2	2,1	2,1	2,2
Nordjylland	9,2	9,1	9,2	9,4	3,2	3,2	3,2	3,3

¹Ledighedsprocenterne i tabellen beregnes altid i forhold til den senest opgjorte registerbaserede arbejdsstyrke, der pt. refererer til ultimo november 2021.

Kilde: www.statistikbanken.dk/aus07 og [aus08](http://www.statistikbanken.dk/aus08)

Mere information: Registerbaseret ledighedsstatistik, se www.dst.dk/stattabel/203. Månedlig AKU-ledighed, se www.statistikbanken.dk/aku111m.

Den løbende udvikling på ledighedsområdet kan ses i www.statistikbanken.dk/eksp01 i form af Styrelsen for Arbejdsmarked og Rekrutterings daglige opgørelser af tilmeldte ledige, dog baseret på samtlige tilmeldte ledige uanset om disse personer modtager ydelser eller ej og – i modsætning til bruttoledighedsstatistikken – ikke omregnet til fuldtidspersoner og ikke sæsonkorrigeret.

Danmarks Statistik offentliggør på baggrund af et mindre detaljeret og mindre opdateret datagrundlag en hurtig, månedlig ledighedsindikator omkring 12 dage efter udgangen af referencemåned. Ledighedsindikatoren er en tidlig indikation af, hvad bruttoledighedsstatistikken for samme måned vil vise ca. tre uger senere.

Kilder og metoder: Se [statistikdokumentationen](#) og [emnesiden](#).

Næste offentliggørelser: *Ledighedsindikator september 2023* udkommer 12. oktober 2023.

Arbejdsløsheden september 2023 udkommer 31. oktober 2023.

Henvendelse: Carsten Bo Nielsen, tlf. 39 17 32 45, can@dst.dk.