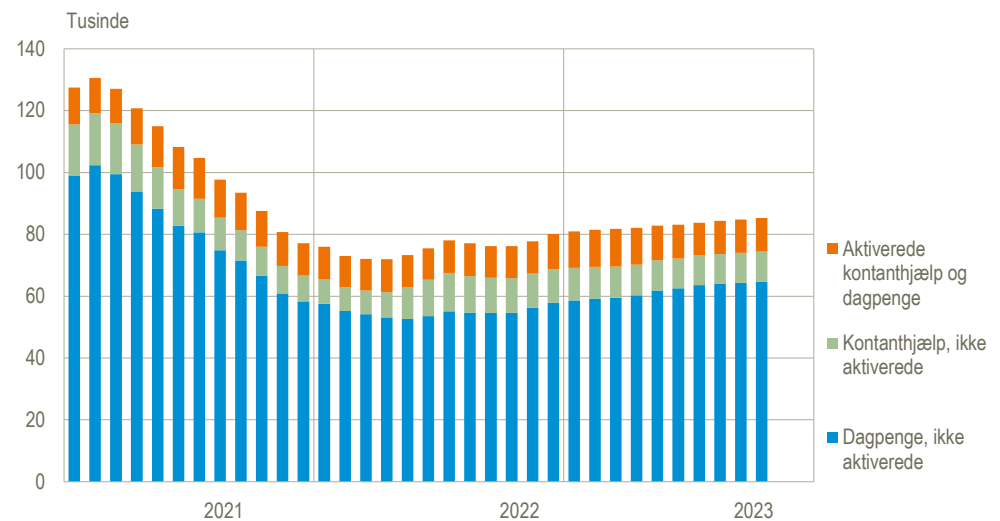


Lille stigning i ledigheden i oktober

Fra september til oktober steg antallet af ledige med 500 til 85.300, hvorved ledighedsprocenten forblev uændret på 2,8 pct. af arbejdsstyrken. Stigningen i oktober er fordelt på 400 flere ikke-aktiverede ledige og 100 flere aktiverede ledige. Den samlede ledighedsstigning fra september til oktober er nedjusteret med 300 i forhold til *ledighedsindikatoren*, der blev offentliggjort 10. november.

Ledigheden, sæsonkorrigeret



Anm.: Ledigheden opgøres som bruttoledige omregnet til et fuldtidsbegreb; dvs. at opgørelsen inkluderer alle dagpenge- og kontanthjælpsmodtagere, der er visiteret som jobparate eller åbenlyst uddannelsesparate, omregnet til fuldtidsledige.

Kilde: www.statistikbanken.dk/aus07

Flere ledige dagpengemodtagere

Den samlede ledighedsstigning i oktober er et resultat af 600 flere ledige dagpengemodtagere og 100 færre ledige kontanthjælpsmodtagere.

Færre ledige ukrainere under særloven

I oktober faldt antallet af ledige ukrainske flygtninge, der via særloven modtager kontanthjælp i form af selvforsørgelses-, hjemsendelses- og overgangsydelse, med 200 til 3.600 (ikke sæsonkorrigeret). Antallet steg umiddelbart efter Ruslands invasion af Ukraine til et niveau på ca. 6.000 i juli 2022, der siden februar 2023 er faldet gradvist.

Ledighedsprocenten steg for de 30-39-årige

Fra september til oktober steg ledighedsprocenten med 0,1 procentpoint for de 30-39-årige, mens den forblev uændret for de øvrige fem opgjorte aldersgrupper og for både kvinder og mænd. Det betyder, at kvinders ledighedsprocent fortsat er på 3,0 og mænds på 2,7 pct. Den højeste ledighedsprocent findes fortsat for 25-29-årige med 5,0 pct., mens den laveste findes for 16-24-årige med 1,2 pct.

Ledighedsprocenten steg i Københavns omegn, på Fyn og i Syddjylland

Fra september til oktober steg ledighedsprocenten i Københavns omegn, på Fyn og i Syddjylland med 0,1 procentpoint, mens den forblev uændret i de øvrige landsdele. Herefter var Nordsjælland fortsat landsdelen med den laveste ledighed på 2,0 pct., mens ledighedsprocenten med 3,5 pct. fortsat var højest i Byen København.

Revisioner ved denne offentliggørelse

De sæsonkorrigerede ledighedstal for juli, august og september er i forbindelse med denne offentliggørelse blevet opjusteret med hhv. 100, 200 og 400. Disse revisioner kan både skyldes opdateringer af de faktiske (ikke-sæsonkorrigerede) indberettede ledighedstal for de respektive måneder samt selve sæsonkorrektionen, som hver måned justerer de seneste sæsonkorrigerede månedstal ved inddragelsen af det nyeste faktiske ledighedstal for den aktuelle måned.

Særlige forhold i forbindelse med denne offentliggørelse

I forbindelse med denne opgørelse er ledighedsprocenterne fra og med tallene for januar 2022 beregnet ud fra den nyligt opdaterede opgørelse af arbejdsstyrken, jf. tabellen RAS400 i [statistikbanken](#). Dette har medført en nedjustering af ledighedsprocenterne for august og september med 0,1 procentpoint fra 2,9 til 2,8 pct.

Ledige fuldtidspersoner fordelt på ydelsestype, køn, alder og landsdele, sæsonkorrigeret

	Ledige				Ledighedsprocent ¹			
	2023				2023			
	Juli	Aug.	Sep.	Okt.	Juli	Aug.	Sep.	Okt.
	1.000 personer				pct.			
Ledige	83,8	84,3	84,8	85,3	2,8	2,8	2,8	2,8
Nettoledige	73,2	73,6	74,0	74,4	2,4	2,5	2,5	2,5
Dagpengemodtagere	63,6	64,1	64,3	64,7	•	•	•	•
Kontanthjælpsmodtagere	9,6	9,6	9,7	9,7	•	•	•	•
Aktiverede ledige	10,6	10,7	10,8	10,9	•	•	•	•
Dagpengemodtagere	6,5	6,8	7,1	7,3	•	•	•	•
Kontanthjælpsmodtagere	4,1	3,9	3,7	3,6	•	•	•	•
Mænd	40,9	41,3	41,7	41,9	2,6	2,7	2,7	2,7
Kvinder	42,8	43,0	43,1	43,4	3,0	3,0	3,0	3,0
16-24 år	5,1	5,2	5,2	5,1	1,2	1,2	1,2	1,2
25-29 år	16,2	16,2	16,2	16,2	5,0	5,0	5,0	5,0
30-39 år	25,2	25,5	25,8	26,1	4,0	4,1	4,1	4,2
40-49 år	14,9	15,0	15,1	15,1	2,4	2,4	2,4	2,4
50-59 år	14,0	14,1	14,3	14,3	2,1	2,1	2,1	2,1
60-66 år	8,3	8,4	8,3	8,4	2,7	2,7	2,7	2,7
Byen København	16,1	16,3	16,4	16,4	3,4	3,4	3,5	3,5
Københavns omegn	8,2	8,2	8,1	8,1	2,9	2,9	2,8	2,9
Nordsjælland	4,6	4,6	4,6	4,7	2,0	2,0	2,0	2,0
Bornholm	0,4	0,4	0,4	0,4	2,1	2,1	2,1	2,1
Østsjælland	2,8	2,8	2,8	2,8	2,2	2,2	2,1	2,1
Vest- og Sydsjælland	7,7	7,6	7,6	7,5	2,7	2,7	2,7	2,7
Fyn	7,7	7,7	7,8	7,9	3,2	3,2	3,2	3,3
Sydjylland	8,6	8,7	8,7	8,8	2,4	2,4	2,4	2,5
Østjylland	14,0	14,1	14,2	14,2	2,9	3,0	3,0	3,0
Vestjylland	4,5	4,6	4,6	4,7	2,1	2,2	2,2	2,2
Nordjylland	9,2	9,4	9,8	9,8	3,2	3,2	3,4	3,4

¹Ledighedsprocenterne i tabellen beregnes altid i forhold til den senest opgjorte registerbaserede arbejdsstyrke. Da der netop er offentliggjort ny registerbaseret arbejdsstyrke med reference til ultimo november 2022, anvendes denne nu, for første gang, som nævner til beregning af ledighedsprocenterne fra og med ledigheden for januar 2022.

Kilde: www.statistikbanken.dk/aus07 og [aus08](http://www.statistikbanken.dk/aus08)

Mere information: For flere tal og grafer om registerbaseret ledighedsstatistik, se www.dst.dk/stattabel/203 og [emnesiden](#).

Danmarks Statistik offentliggør på baggrund af et mindre detaljeret og mindre opdateret datagrundlag en hurtig, månedlig ledighedsindikator omkring 12 dage efter udgangen af referencemåned. Ledighedsindikatoren er en tidlig indikation af, hvad bruttoledighedsstatistikken (denne offentliggørelse) for samme måned vil vise ca. 18 dage senere, se [ledighedsindikatoren](#).

Kilder og metoder: Se [statistikdokumentationen](#)

Næste offentliggørelser: *Ledighedsindikator november 2023* udkommer 12. december 2023.

Arbejdsløsheden november 2023 udkommer 5. januar 2024.

Henvendelse: Mikkel Zimmermann, tlf. 39 17 30 43, mzi@dst.dk.