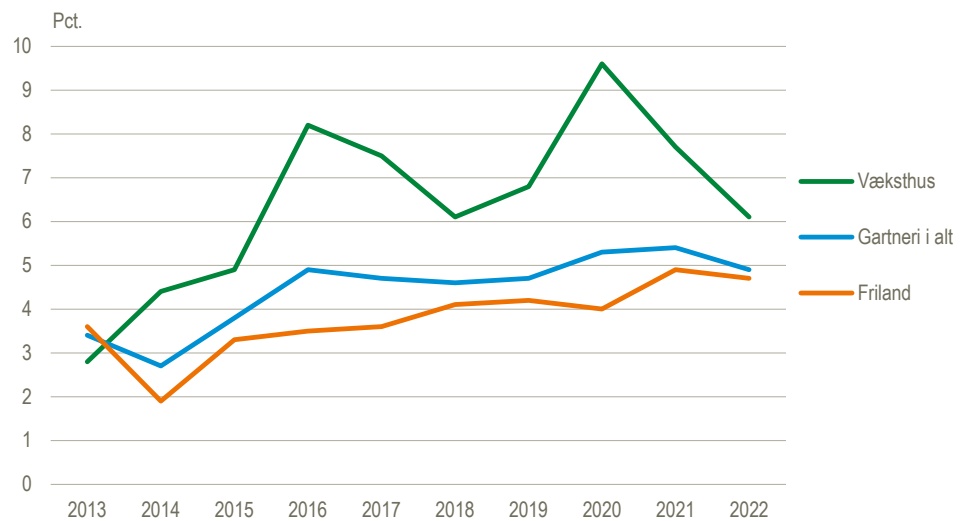


Lavere driftsresultat for gartnerierne i 2022

Driftsresultatet for de 538 heltidsgartnerier faldt med 10,0 pct. til 1,0 mio. kr. i gennemsnit for 2022 i forhold til 2021. Det svarede til et fald i afkastningsgraden fra 5,4 til 4,9 pct., varierende fra 6,1 pct. for væksthusegartnerier og 4,7 pct. for frilandsgartnerier. Statistikken omfatter såvel økologiske som konventionelle gartnerier.

Heltidsgartnerier, afkastningsgrad



Kilde: www.statistikbanken.dk/jord7

Tilbagegang for potteplanter og fremgang for grøntsager i væksthusektoren

Bruttoudbyttet for potteplantegartnerier steg med 3 pct. pr. m² væksthuse, hvilket præcis svarer til den registrerede prisstigning, se statistikbanken.dk/LPRIS21. Energiomkostninger steg med 17 pct. og omkostninger til lejet arbejdskraft med 10 pct. pr. m² væksthuse, hvorefter driftsresultatet med 0,3 mio. kr. i gennemsnit pr. gartneri var 73 pct. lavere end i 2021. For gartnerier med væksthusegrøntsager steg bruttoudbyttet med 8 pct. og driftsomkostningerne med 6 pct. pr. m² væksthuse. Driftsresultatet steg herefter til 1,0 mio. kr. i 2022 mod 0,6 mio. kr. i 2021.

Bedre resultat for grøntsager og frugt på friland, men fald for planteskoler

For de 88 gartnerier specialiseret i frilandsgøntsager var den gennemsnitlige arealanvendelse på 247 ha. Arealet med gartneriafgrøder var dog med 83 ha næsten 13 ha mindre end året før. Bruttoudbyttet faldt herefter med 6 pct., og driftsomkostningerne med 5 pct. Finansieringsomkostningerne var 0,4 mio. kr. lavere end året før (realiserede gevinster og tab ved konvertering af lån indregnes i finansieringsomkostningerne), og det betød, at driftsresultatet blev 1,8 mio. kr. Det var 0,1 mio. kr. bedre end året før. Driftsresultatet for de 172 virksomheder specialiseret i frugt og bær steg også med 0,1 mio. kr., til 0,7 mio. kr., men det skete på basis af store stigninger i både bruttoudbytte og driftsomkostninger på 0,6 mio. kr., mens et fald i finansieringsomkostninger bidrog til resultatfremgangen.

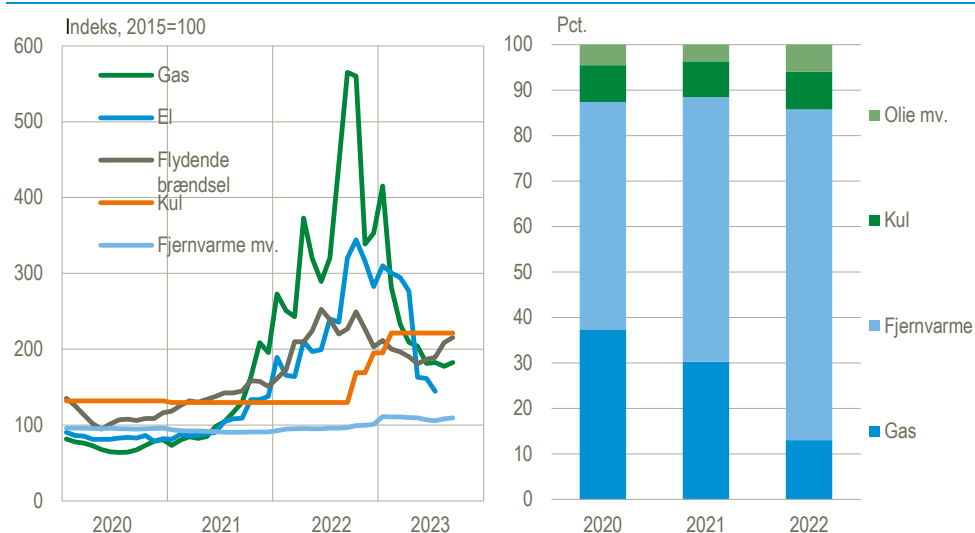
Tilbagegang for planteskoler

For de 79 planteskoler faldt det gennemsnitlige driftsresultat med 0,5 mio. kr. til 1,2 mio. kr. Faldet skal ses i lyset af, at 2021 var et godt år pga. husholdningernes øgede fokus på køb af haveplanter – en følge af COVID19.

Prisstigninger gav store bevægelser i væksthusektorens energiforbrug

I 2022 udgjorde naturgas 13 pct. af væksthusektorens energiforbrug til opvarmning. Det var mere end en halvering i forhold til 2021 og 2020. En stor del af væksthusektorens energiforbrug ligger omkring Odense, hvor gartnerier med mulighed for at skifte til fjernvarme har gjort det. Andre gartnerier har øget deres forbrug af olie og kul, hvor priserne i 2022 steg knap så meget som for gas. Samtidig blev der sparet på elforbruget i væksthusektorens gartnerier, men selvom antallet af forbrugte kWh pr. m² faldt med ca. 32 pct., så steg omkostningen til el fra 35 til 45 kr. pr. m² i 2022 som følge af markant højere priser.

Prisindeks på energi (nettoprisindeks) og væksthusektorens varmeforbrug, 2020-2022



Kilde: www.statistikbanken.dk/pris114 og [jord9](http://www.statistikbanken.dk/jord9)

Resultatopgørelse, heltidsgartnerier

	Væksthus			Friland			Alle		
	2020	2021	2022	2020	2021	2022	2020	2021	2022
Antal gartnerier	203	173	163	410	386	375	613	559	538
Bruttoudbytte	15 307	17 026	18 521	6 495	8 301	8 755	9 413	11 001	11 714
- Lønomkostninger	4 590	5 109	5 779	2 104	2 568	2 661	2 927	3 354	3 606
- Energiomkostninger	1 363	1 818	2 182	134	183	284	541	689	859
Driftsresultat	1 194	1 006	499	776	1 007	1 166	915	1 076	964
	Procent								
Afkastningsgrad	9,6	7,7	6,1	4,0	4,9	4,7	5,3	5,4	4,9
Soliditetsgrad, ultimo	44,8	44,5	42,7	39,5	40,9	43,3	41,2	41,8	43,2

Kilde: www.statistikbanken.dk/jord2 og [jord7](http://www.statistikbanken.dk/jord7)

Resultatopgørelse driftsformer, heltidsgartnerier 2022

	Væksthus		Friland		
	Potteplanter	Grøntsager	Grøntsager	Frugt og bær	Planteskole
Antal gartnerier	119	44	88	172	79
Væksthusareal (m ²)	18 840	21 388	197	592	1 184
Frilandsgartneri (ha)	0,6	0,6	82,9	19,8	22,7
Arbejdsforbrug (timer)	26 725	30 795	23 108	9 048	20 593
	1.000 kr.				
Bruttoudbytte	18 103	19 652	15 234	4 052	12 516
- Lønoms-kostninger	5 485	6 574	4 387	1 395	4 299
- Energiomkostninger	2 039	2 570	569	150	222
Driftsresultat	308	1 015	1 815	714	1 151
	Procent				
Afkastningsgrad	4,2	10,5	4,9	3,3	7,6
Soliditetsgrad, ultimo	45,2	35,4	37,4	47,3	51,5

Kilde: www.statistikbanken.dk/jord2 og [jord7](http://www.statistikbanken.dk/jord7)

Mere information: Få mere information på www.dst.dk/stattabel/1347 i Statistikbanken, der udover flere detaljer om bedrifternes resultatopgørelse, nøgletal og balance også indeholder tabeller med familiens indkomst, forbrug og opsparing i løbende priser. 1. december udkommer årspublikationen *Regnskabsstatistik for jordbrug 2022*.

Kilder og metoder: Statistikken er baseret på en stikprøve på 190 af Danmarks 801 gartnerier med en størrelse svarende til et såkaldt standardoutput på mindst 25.000 euro. I [statistikdokumentation](#) findes mere information om kilder og metoder. Data indsendes til EU's informationsnet for landøkonomisk bogføring (FADN), der sammenstiller landenes data i [FADN databasen](#).

Heltidsgartnerier har et årligt arbejdsforbrug på mindst 1.665 timer.

Driftsresultatet aflønner ejerens arbejdsindsats og investerede kapital.

Afkastningsgrad viser forrentningen af den investerede kapital i pct.

Soliditetsgrad viser egenkapitalen efter hensatte forpligtelser i pct. af samlede aktiver i selveje.

Næste offentliggørelse: *Regnskabsstatistik for gartneri 2023* forventes i uge 39, 2024.

Henvendelse: Henrik Bolding Pedersen, tlf. 39 17 33 15, hpe@dst.dk.