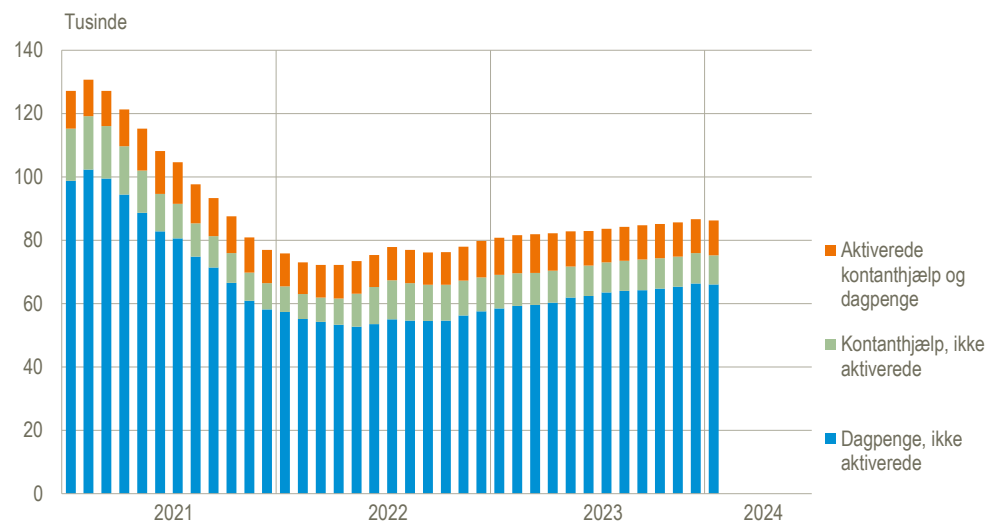


## Lille fald i ledigheden i januar

Fra december til januar faldt antallet af ledige med 400 til 86.200. Ledigheden udgjorde dermed uændret 2,9 pct. af arbejdsstyrken. Det lille fald i januar skyldes et fald i antallet af ikke-aktiverede ledige på 700, mens antallet af aktiverede ledige steg med 300 fra december til januar. Faldet i ledigheden er en nedjustering i forhold til den lille stigning i ledigheden på 300, som blev offentliggjort 12. februar via [ledighedsindikatoren](#) (Nyt fra Danmarks Statistik 2024:34).

### Ledigheden, sæsonkorrigeret



Anm.: Ledigheden opgøres som bruttoledige omregnet til et fuldtidsbegreb; dvs. at opgørelsen inkluderer alle dagpenge- og kontanthjælpsmodtagere, der er visiteret som jobparate eller åbenlyst uddannelsesparate, omregnet til fuldtidsledige.

Kilde: [www.statistikbanken.dk/aus07](http://www.statistikbanken.dk/aus07)

### Færre ledige på såvel dagpenge som på kontanthjælp

Det samlede ledighedsfald i januar er et resultat af 100 færre ledige dagpengemodtagere og 300 færre ledige kontanthjælpsmodtagere.

### Ledighedsprocenten steg for de 50-59-årige

Fra december til januar forblev ledighedsprocenten uændret for både mænd og kvinder. Ledighedsprocenten steg i januar med 0,1 procentpoint for de 50-59-årige, mens den forblev uændret for de øvrige fem aldersgrupper.

### Ledighedsprocenten faldt i Københavns omegn og på Bornholm

Fra december til januar faldt ledighedsprocenten i Københavns omegn og på Bornholm med 0,1 procentpoint, mens den forblev uændret i landets øvrige ni landsdele. Herefter er Nordsjælland fortsat landsdelen med den laveste ledighedsprocent på 2,1 pct., mens Byen København fortsat er den landsdel, der har den højeste ledighedsprocent på 3,4 pct.

### Revisioner ved denne offentliggørelse

De sæsonkorrigerede ledighedstal for oktober, november og december er i forbindelse med denne offentliggørelse blevet nedjusteret med hhv. 200, 300 og 400. Disse revisioner kan både skyldes opdateringer af de faktiske (ikke-sæsonkorrigerede) indberettede ledighedstal for de respektive måneder samt selve sæsonkorrektionen, som hver måned justerer de seneste sæsonkorrigerede månedstal ved inddragelsen af det nyeste faktiske ledighedstal for den aktuelle måned.

**Ledige fuldtidspersoner fordelt på ydelsestype, køn, alder og landsdele, sæsonkorrigeret**

	Ledige				Ledighedsprocent <sup>1</sup>			
	2023			2024	2023			2024
	Okt.	Nov.	Dec.	Jan.	Okt.	Nov.	Dec.	Jan.
	1.000 personer				pct.			
<b>Ledige</b>	<b>85,2</b>	<b>85,7</b>	<b>86,6</b>	<b>86,2</b>	<b>2,8</b>	<b>2,9</b>	<b>2,9</b>	<b>2,9</b>
Nettoledige	74,4	74,9	75,9	75,2	2,5	2,5	2,5	2,5
Dagpengemodtagere	64,8	65,3	66,4	66,0	•	•	•	•
Kontanthjælpsmodtagere	9,6	9,6	9,6	9,2	•	•	•	•
Aktiverede ledige	10,8	10,8	10,7	11,0	•	•	•	•
Dagpengemodtagere	7,2	7,2	7,1	7,4	•	•	•	•
Kontanthjælpsmodtagere	3,6	3,6	3,6	3,6	•	•	•	•
Mænd	42,1	42,3	42,8	42,9	2,7	2,7	2,8	2,8
Kvinder	43,1	43,3	43,9	43,3	3,0	3,0	3,0	3,0
16-24 år	5,1	5,1	5,2	5,1	1,2	1,2	1,2	1,2
25-29 år	16,1	16,1	16,3	16,1	5,0	5,0	5,0	5,0
30-39 år	26,0	26,1	26,4	26,2	4,2	4,2	4,2	4,2
40-49 år	15,2	15,1	15,3	15,3	2,4	2,4	2,4	2,4
50-59 år	14,4	14,5	14,5	14,6	2,1	2,1	2,1	2,2
60-66 år	8,5	8,6	9,0	9,1	2,7	2,8	2,9	2,9
Byen København	16,4	16,3	16,2	16,0	3,5	3,4	3,4	3,4
Københavns omegn	8,2	8,3	8,4	8,2	2,9	2,9	3,0	2,9
Nordsjælland	4,7	4,8	4,9	4,8	2,0	2,1	2,1	2,1
Bornholm	0,4	0,4	0,4	0,4	2,1	2,2	2,3	2,2
Østsjælland	2,8	2,8	2,9	2,9	2,1	2,2	2,2	2,2
Vest- og Sydsjælland	7,5	7,6	7,8	7,8	2,7	2,7	2,8	2,8
Fyn	7,8	7,9	8,0	8,0	3,2	3,3	3,3	3,3
Sydjylland	8,9	9,0	9,1	9,2	2,5	2,5	2,6	2,6
Østjylland	14,1	14,2	14,4	14,4	3,0	3,0	3,0	3,0
Vestjylland	4,7	4,8	4,9	4,9	2,2	2,3	2,3	2,3
Nordjylland	9,7	9,6	9,5	9,7	3,3	3,3	3,3	3,3

<sup>1</sup>Ledighedsprocenterne i tabellen beregnes altid i forhold til den senest opgjorte registerbaserede arbejdsstyrke, pt. med reference til ultimo november 2022.

Kilde: [www.statistikbanken.dk/aus07](http://www.statistikbanken.dk/aus07) og [aus08](http://aus08)

**Mere information:** For flere tal og grafer om registerbaseret ledighedsstatistik, se [www.dst.dk/stattabel/203](http://www.dst.dk/stattabel/203) og [emnesiden](#). Danmarks Statistik offentliggør på baggrund af et mindre detaljeret og mindre opdateret datagrundlag en hurtig, månedlig ledighedsindikator omkring 12 dage efter udgangen af referencemåned. Ledighedsindikatoren er en tidlig indikation af, hvad bruttoledighedsstatistikken (denne offentliggørelse) for samme måned vil vise ca. 18 dage senere, se [ledighedsindikatoren](#).

**Kilder og metoder:** Se [statistikdokumentationen](#)

**Næste offentliggørelser:** *Ledighedsindikator februar 2024* udkommer 12. marts 2024.

*Arbejdsløsheden februar 2024* udkommer 27. marts 2024.

**Henvendelse:** Mikkel Zimmermann, tlf. 39 17 30 43, [mzi@dst.dk](mailto:mzi@dst.dk).