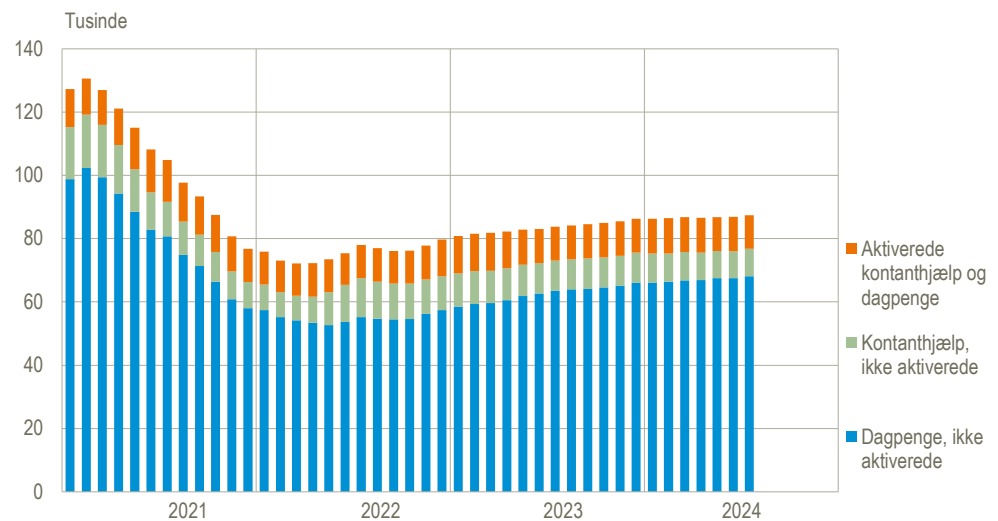


Lille stigning i ledigheden i juli

Fra juni til juli steg ledigheden med 500 fuldtidspersoner til 87.400. Antallet af ikke-aktiverede ledige steg med 800, og antallet af aktiverede ledige faldt med 300. Ledigheden udgør som i de foregående måneder 2,9 pct. af arbejdsstyrken. Stigningen på 500 fra juni til juli er en nedjustering på 500 i forhold til ledighedsindikatoren, som blev offentliggjort 12. juli: [Indikator tyder på lille stigning i ledigheden i juli](#) (Nyt fra Danmarks Statistik 2024:230). Den nedjusterede stigning fra juni til juli skyldes i høj grad, at ledigheden for juni i forbindelse med denne offentliggørelse er blevet opjusteret med 800.

Ledigheden, sæsonkorrigeret



Anm.: Ledigheden opgøres som bruttoledige omregnet til et fuldtidsbegreb; dvs. at opgørelsen inkluderer alle dagpenge- og kontanthjælpsmodtagere, der er visiteret som jobparate eller åbenlyst uddannelsesparate, omregnet til fuldtidsledige.

Kilde: www.statistikbanken.dk/aus07

Lidt flere ledige på dagpenge og kontanthjælp

Fra juni til juli steg antallet af ledige dagpengemodtagere med 400, mens antallet af ledige kontanthjælpsmodtagere steg med 100.

Ledighedsprocenten steg for de 25-29-årige og for de 60-66-årige

Fra juni til juli steg ledighedsprocenten med 0,1 procentpoint for de 25-29-årige og for de 60-66-årige, mens den forblev uændret for de øvrige aldersgrupper samt for begge køn. Ledighedsprocenten er hermed fortsat højest for kvinder, hvor 3,0 pct. af arbejdsstyrken er ledige, og for de 25-29-årige, hvor den er 5,1 pct.

Ledighedsprocenten steg i Københavns omegn og i Nordjylland

Fra juni til juli steg ledighedsprocenten med 0,1 procentpoint i Københavns omegn og i Nordjylland, mens den forblev uændret for de øvrige ni landsdele. Nordsjælland har landets laveste ledighedsprocent med 2,1 pct., mens Byen København har landets højeste ledighedsprocent med 3,6 pct.

Revisioner ved denne offentliggørelse

De sæsonkorrigerede ledighedstal for april, maj og juni er i forbindelse med denne offentliggørelse blevet opjusteret med hhv. 200, 300 og 800. Revisioner af de seneste sæsonkorrigerede månedstal kan både skyldes opdateringer af de faktiske (ikke-sæsonkorrigerede) indberettede ledighedstal for de respektive måneder samt selve sæsonkorrektionen, som hver måned justerer de seneste sæsonkorrigerede månedstal ved inddragelsen af det nye faktiske ledighedstal for den aktuelle måned.

Ledige fuldtidspersoner fordelt på ydelsestype, køn, alder og landsdele, sæsonkorrigeret

	Ledige				Ledighedsprocent ¹			
	2024				2024			
	Apr.	Maj	Juni	Juli	Apr.	Maj	Juni	Juli
	1.000 personer				pct.			
Ledige	86,6	86,8	86,9	87,4	2,9	2,9	2,9	2,9
Nettoledige	75,6	76,1	76,0	76,8	2,5	2,5	2,5	2,6
Dagpengemodtagere	66,9	67,5	67,5	68,1	•	•	•	•
Kontanthjælpsmodtagere	8,7	8,5	8,5	8,7	•	•	•	•
Aktiverede ledige	11,0	10,8	10,9	10,6	•	•	•	•
Dagpengemodtagere	7,2	7,1	7,3	7,1	•	•	•	•
Kontanthjælpsmodtagere	3,8	3,7	3,6	3,5	•	•	•	•
Mænd	43,1	43,1	43,2	43,4	2,8	2,8	2,8	2,8
Kvinder	43,5	43,8	43,7	44,0	3,0	3,0	3,0	3,0
16-24 år	4,9	4,9	4,9	4,8	1,1	1,1	1,1	1,1
25-29 år	16,4	16,5	16,4	16,4	5,1	5,1	5,0	5,1
30-39 år	26,5	26,5	26,4	26,4	4,2	4,2	4,2	4,2
40-49 år	15,2	15,4	15,4	15,6	2,4	2,4	2,5	2,5
50-59 år	14,6	14,6	14,7	14,9	2,2	2,2	2,2	2,2
60-66 år	9,0	9,0	9,0	9,3	2,9	2,9	2,9	3,0
Byen København	16,6	16,7	16,8	17,0	3,5	3,5	3,6	3,6
Københavns omegn	8,2	8,3	8,4	8,4	2,9	2,9	2,9	3,0
Nordsjælland	4,8	4,8	4,8	4,8	2,1	2,1	2,1	2,1
Bornholm	0,4	0,4	0,4	0,4	2,5	2,5	2,5	2,5
Østsjælland	2,8	2,8	2,8	2,9	2,2	2,2	2,2	2,2
Vest- og Sydsjælland	7,5	7,6	7,6	7,6	2,7	2,7	2,7	2,7
Fyn	8,2	8,2	8,2	8,2	3,4	3,4	3,4	3,4
Syddjylland	9,1	9,1	9,0	9,0	2,5	2,5	2,5	2,5
Østjylland	14,7	14,8	14,7	14,6	3,1	3,1	3,1	3,1
Vestjylland	4,9	4,9	4,9	4,9	2,3	2,3	2,3	2,3
Nordjylland	9,4	9,2	9,3	9,5	3,2	3,2	3,2	3,3

¹Ledighedsprocenterne i tabellen beregnes i forhold til den senest opgjorte registerbaserede arbejdsstyrke, pt. med reference til ultimo november 2022.

Kilde: www.statistikbanken.dk/aus07 og [aus08](http://www.statistikbanken.dk/aus08)

Mere information: For flere tal og grafer om registerbaseret ledighedsstatistik, se www.dst.dk/stattabel/203 og [emnesiden Arbejdslose](http://www.dst.dk/emnesiden/Arbejdslose). Danmarks Statistik offentliggør på baggrund af et mindre detaljeret og mindre opdateret datagrundlag en hurtig, månedlig ledighedsindikator omkring 12 dage efter udgangen af referencemåned. Ledighedsindikatoren er en tidlig indikation af, hvad bruttoledighedsstatistikken (denne offentliggørelse) for samme måned vil vise ca. 18 dage senere.

Kilder og metoder: Se [statistikdokumentationen om registreret ledighed](#).

Næste offentliggørelser: *Ledighedsindikator august 2024* udkommer 12. september 2024.

Arbejdsløsheden august 2024 udkommer 30. september 2024.

Henvendelse: Mikkel Zimmermann, tlf. 39 17 30 43, mzi@dst.dk