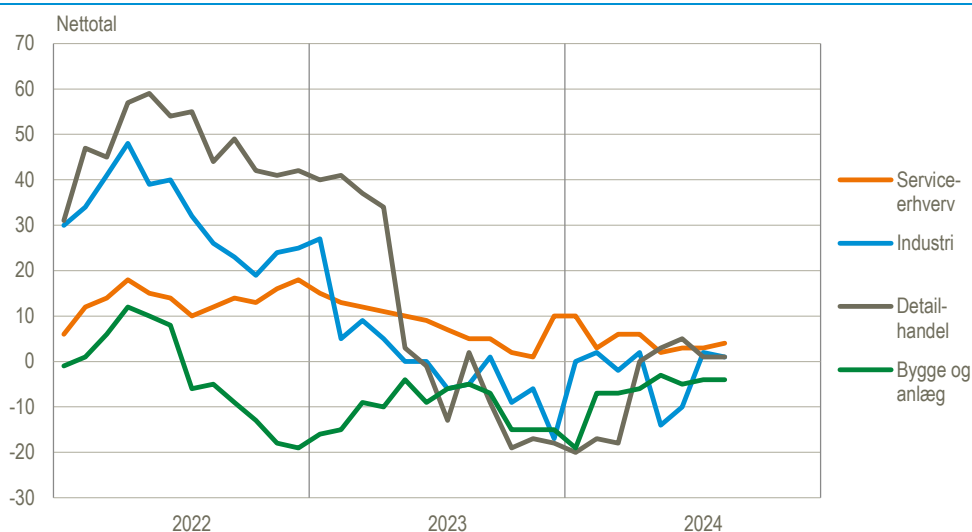


Industri, konjunkturindikator Sæsonkorrigeret		Bygge og anlæg, konjunkturindikator Sæsonkorrigeret	
Nettotal -1 august 2024 www.statistikbanken.dk/baro8	Ændring -2 point juli – august	Nettotal -11 august 2024 www.statistikbanken.dk/kbyg44	Ændring -2 point juli – august

Virksomhederne forventer stabile salgspriser

Der er kommet ro på prisudviklingen i Danmark, og når virksomhederne i månedens konjunkturbarometer svarer på deres forventninger til fremtidens prisudvikling, er billedet det samme. Der er en udpræget forventning om uændrede priser over de kommende tre måneder. For serviceerhverv er der 4 pct. point flere virksomheder, der forventer stigende frem for faldende priser, mens hele 94 pct. forventer uændrede priser. I bygge og anlæg er fortegnet modsat, da der er 4 pct. point flere, der forventer faldende frem for stigende tilbudspriser ved licitation, mens 86 pct. forventer uændrede priser. Den nuværende tendens i forventningerne kommer efter et 2022 med udbredte forventning om stigende priser, mens det i 2023 blev afløst af mere generel forventning om faldende priser.

Forventninger til salgspriser/tilbudspriser ved licitation/servicetakster de kommende tre måneder



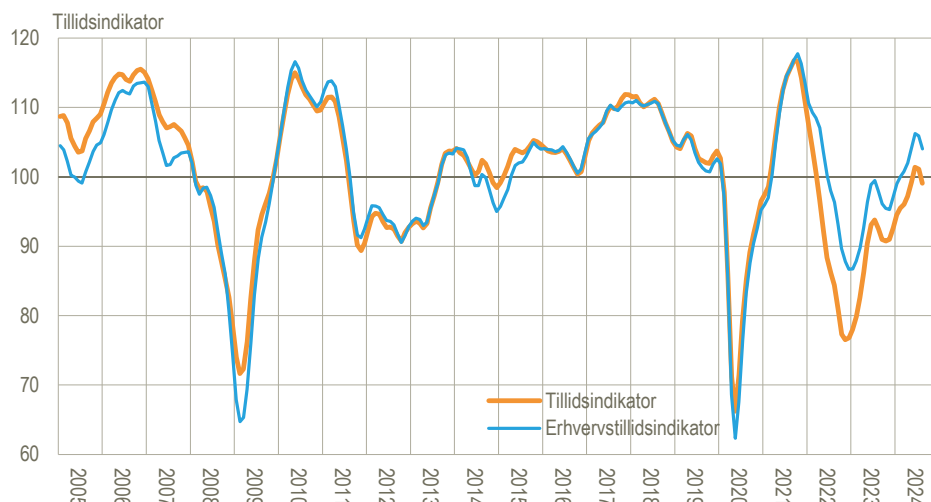
Anm.: Nettotallet er andelen af virksomheder, der forventer stigning, fratrukket andelen, der forventer fald. Virksomhederne er vægtet efter antal ansatte.

Kilde: www.statistikbanken.dk/baro1, [kbyg11](http://www.statistikbanken.dk/kbyg11), [kbd1](http://www.statistikbanken.dk/kbd1), [kbs1](http://www.statistikbanken.dk/kbs1)

Tillidsindikatorerne falder igen lidt

Erhvervstillidsindikatoren, der sammenvejer industri, bygge og anlæg, serviceerhverv og detailhandel, er faldet fra 105,9 i juli til 104,0 i august. Tillidsindikatoren, der også inkluderer Forbrugerforventninger (se [emnesiden Forbrugerforventninger](#)), og som mere bredt belyser forventningerne til økonomien, falder fra 101,1 i juli til 99,1 i august. Værdien 100 afspejler vurderingernes historiske gennemsnit.

Tillids- og erhvervstillidsindikator for Danmark, sæsonkorrigeret. August 2024



Anm.: De to kurver er udglattede på nær for de seneste tre måneder. Erhvervstilliden er en vægtet sammensætning af de fire erhvervsindikatorer. Tillidsindikatoren inkluderer også forbrugertillidsindikatoren.

Kilde: www.statistikbanken.dk/tillid og [Tillidsindikator - metodebeskrivelse \(pdf\)](#)

Udviklingen i de sammensatte konjunkturindikatorer

For industrien er den sammensatte indikator faldet på månedsbasis, da ordrebeholdning i højere grad vurderes utilstrækkelig. Serviceerhvervs samt bygge og anlægs sammensatte indikatorer falder også, da der er tilbagegang i alle delindikatorerne. Detailhandlen skiller sig ud med en stigende sammensat indikator efter bedre vurderinger af både faktisk og forventet omsætning.

Tillidsindikatorer og sammensatte konjunkturindikatorer og komponenter

Sæsonkorrigerede tal er angivet med (sk) og brudkorrigerede tal med (bk).		2023		2024				
		Aug.	Mar.	Apr.	Maj	Jun.	Jul.	Aug.
Tillid	Tillidsindikator (bk, sk)	92,4	95,3	95,3	100,3	101,4	101,1	99,1
	Erhvervstillidsindikator (bk, sk)	97,7	100,1	100,4	105,0	106,2	105,9	104,0
Industri	Sammensat (bk, sk)	-7	-4	-4	2	0	1	-1
	Produktionsforventning (sk)	2	10	15	17	13	11	10
	Ordrebeholdning (bk)	-17	-19	-15	-13	-16	-14	-18
	Færdigvarelagre (bk)	6	4	12	-2	-3	-5	-5
Bygge og anlæg	Sammensat (bk, sk)	-11	-14	-11	-12	-11	-9	-11
	Beskæftigelsesforventning (sk)	-3	-6	-2	-3	-3	-1	-2
	Ordrebeholdning (bk, sk)	-19	-21	-19	-20	-19	-17	-19
Serviceerhverv	Sammensat (sk)	3	3	3	4	7	6	4
	Faktisk omsætning (sk)	2	3	1	3	9	4	3
	Forventet omsætning (sk)	4	9	9	5	7	9	8
	Faktisk forretningsituation	3	-3	-1	3	6	6	2
Detailhandel	Sammensat (bk, sk)	-12	-11	-6	-6	-3	-6	-4
	Faktisk omsætning (sk)	-5	-7	8	7	10	1	5
	Forventet omsætning (sk)	3	7	6	10	16	11	13
	Lagerbeholdning (bk, sk)	35	33	31	34	35	31	31

Anm.: De sammensatte konjunkturindikatorer med enheden "nettotal" er beregnet som simpelt gennemsnit af to eller tre underindikatorer. Lagerbeholdninger regnes med omvendt fortegn i den sammensatte konjunkturindikator, idet for store lagre anses som ugunstigt. Hvis indikatorerne, der indgår, er brud- og/eller sæsonkorrigerede, vælges disse. Tillidsindikatoren (inkl. forbrugertillid) og Erhvervstillidsindikatoren er sammenvejede indikatorer med middelværdien 100.

Kilde: www.statistikbanken.dk/2459

Find flere konjunkturbarometertal

På www.statistikbanken.dk/2459 findes mere detaljerede tal for konjunkturbarometrenes underbrancher. Temasiden [Et overblik over dansk økonomi](#) giver desuden et aktuelt billede af tilstanden i dansk økonomi for en række udvalgte indikatorer.

Mere information: Konjunkturbarometrene er udarbejdet i partnerskab med EU-Kommissionen og offentliggøres mere detaljeret på www.statistikbanken.dk/2459 i Statistikbanken. Tilsvarende europæiske data findes hos Directorate General for Economic and Financial Affairs i [DG ECFINs database](#).

Læs mere om forskellige konjunkturindikatorer, og se seneste nøgletal på www.dst.dk/konjunkturdata.

Kilder og metoder: Metoden er beskrevet i [statistikdokumentation om konjunkturbarometer for erhvervene](#) for de respektive konjunkturbarometre. Kun tidsserier, der udviser en klar sæsoneffekt, er korrigeret for sæsonudsving.

Nettotal udtrykker forskellen mellem procentandelene af virksomheder, vægtet efter beskæftigelse, der har angivet hhv. positive og negative forventninger.

Næste offentliggørelse: *Konjunkturbarometer for erhvervene, september 2024* udkommer 23. september 2024.

Henvendelse: Simon B. Halifax, tlf. 39 17 30 88, sbh@dst.dk

Bo Eriksen, tlf. 39 17 35 52, bhe@dst.dk