

Ledighedsindikator

Sæsonkorrigeret

-100 personer (fuldtid)

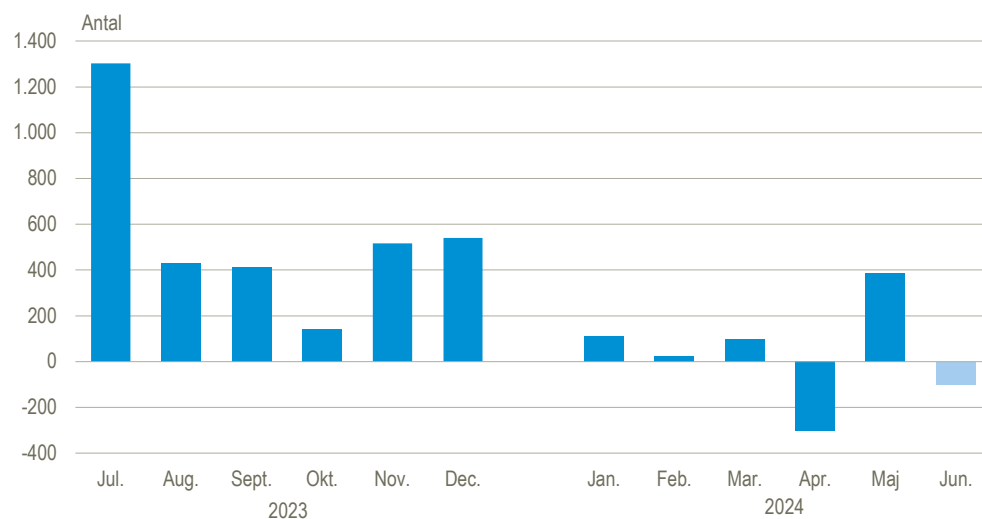
fra maj til juni 2024

www.statistikbanken.dk/aus09

Indikator tyder på uændret ledighed

Ledighedsindikatoren viser et lille fald på 100 personer i ledigheden i juni. Faldet er sammensat af 200 færre ledige på dagpenge og 100 flere ledige på kontanthjælp. Ledigheden er opgjort i fuldtidsledige og er sæsonkorrigeret.

Månedlig udvikling i ledigheden. Sæsonkorrigeret



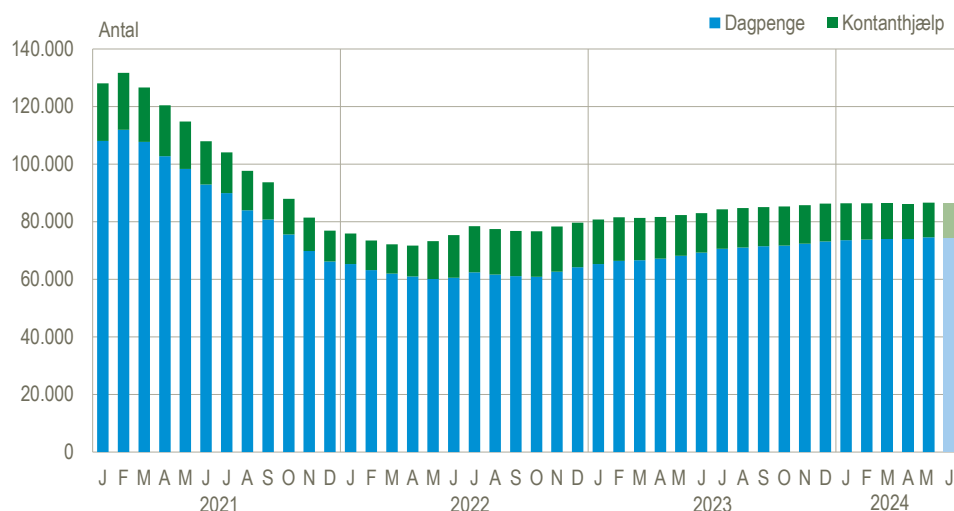
Anm.: Ledigheden opgøres som bruttoledige omregnet til et fuldtidsbegreb; dvs. at opgørelsen inkluderer alle dagpenge- og kontanthjælpsmodtagere, der er visiteret som jobparate eller åbenlyst uddannelsesparate, omregnet til fuldtidsledige.

Kilde: www.statistikbanken.dk/aus09

Ledighedsprocenten ligger uændret på 2,9 pct.

Ledighedsindikatoren viser, at der i maj var 86.500 ledige. Det svarer til en ledighed på 2,9 pct. af arbejdsstyrken, hvilket er uændret i forhold til de foregående syv måneder. De ledige i juni fordeler sig på 74.400 dagpengeledige og 12.100 kontanthjælpsledige.

Ledigheden, fordelt på dagpenge- og kontanthjælpsledige. Sæsonkorrigeret



Anm.: Ledigheden opgøres som bruttoledige omregnet til et fuldtidsbegreb; dvs. at opgørelsen inkluderer alle dagpenge- og kontanthjælpsmodtagere, der er visiteret som jobparate eller åbenlyst uddannelsesparate, omregnet til fuldtidsledige.

Kilde: www.statistikbanken.dk/aus09

De foregående måneder er genberegnet

Alle månedlige udviklinger er opgjort ud fra genberegnete, sæsonkorrigerede ledighedsniveauer for de enkelte måneder. Denne metode er i overensstemmelse med metoden, der anvendes ved opgørelsen af den detaljerede ledighedsstatistik, der udgives 2-3 uger efter offentliggørelsen af indikatorberegningen af ledigheden.

Usikkerhed for ledighedsindikatoren

Usikkerheden for ledighedsindikatoren vurderes til at være ± 1.000 personer mht. de bagvedliggende ikke-sæsonkorrigerede tal. Der er i forhold til den detaljerede opgørelse, af ledighedsstatistikken dog knyttet en særskilt usikkerhed til sæsonkorrektionen af resultaterne. Det skyldes, at sæsonkorrektionen af indikatoren sker på to hovedserier (dagpenge- hhv. kontanthjælpsledige), der efterfølgende summeres til den samlede ledighedsindikator, mens den sæsonkorrigerede detaljerede ledighedsstatistik opgøres som summen af 48 underliggende sæsonkorrigerede del-serier, opdelt på ledighedstype, alder og køn.

Mere information: Registerbaseret ledighedsstatistik, se www.dst.dk/stattabel/203. Se mere på [emnesiden Arbejdsløse](#).

Kilder og metoder: Ledighedsindikatoren er en foreløbig beregning af den månedlige ledighed og er begrebs- og afgrænsningsmæssigt identisk med den detaljerede ledighedsstatistik (bruttoledighedsstatistikken). Det anvendte datamateriale til indikatoren bygger på arbejdsløsheds-kassernes foreløbige indberetninger af dagpengemodtagere samt oplysninger om tilmeldte kontanthjælpsmodtagere på jobnet.dk. Begge datakilder er tilvejebragt via STAR. Opgørelsen er afgrænsningsmæssigt sammenfaldende med den officielle ledighedsstatistik, men opgøres på et mindre detaljeret niveau. Danmarks Statistik overvåger løbende resultaterne og indikatorberegningens nøjagtighed i forhold til den officielle ledighedsstatistik. Læs mere i [Ledighedsindikatoren - metodenotat \(pdf\)](#) og i [statistikdokumentationen om registreret ledighed](#).

Næste offentliggørelser: *Arbejdsløsheden juni 2024* udkommer 31. juli 2024.

Ledighedsindikator juli 2024 udkommer 12. august 2024.

Henvendelse: Anna Skovbæk Mortensen, tlf. 39 17 30 76, aom@dst.dk

Mikkel Zimmermann, tlf. 39 17 30 43, mzi@dst.dk