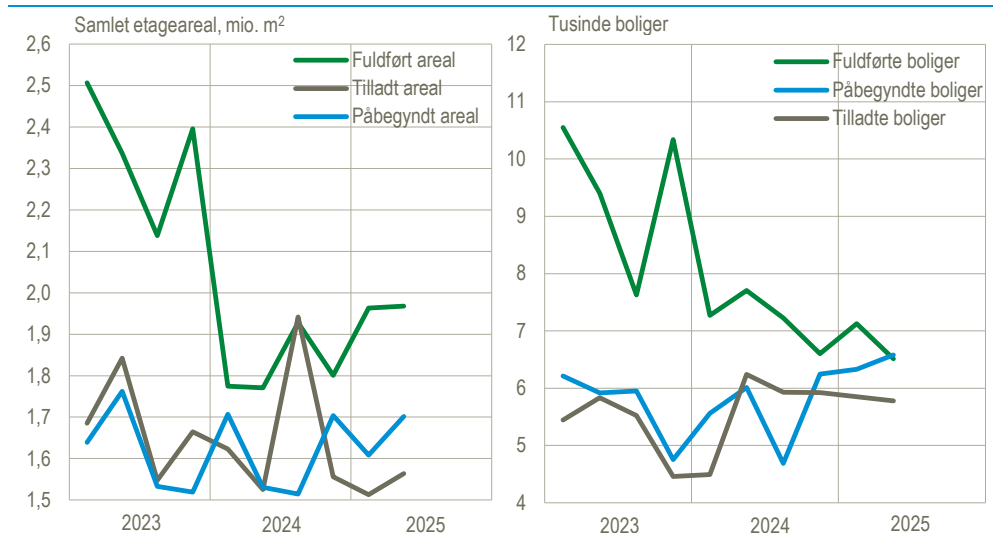


Påbegyndt etageareal Sæsonkorrigeret/estimeret		Påbegyndt antal boliger Sæsonkorrigeret/estimeret	
1,7 mio. m <sup>2</sup>	+6 %	6.583	4 %
2. kv. 2025	1. kv. 2025-2. kv. 2025	2. kv. 2025	1. kv. 2025-2. kv. 2025
<a href="http://www.statistikbanken.dk/bygv88">www.statistikbanken.dk/bygv88</a>		<a href="http://www.statistikbanken.dk/bygv99">www.statistikbanken.dk/bygv99</a>	

## Stigning i det påbegyndte byggeri

Der blev påbegyndt 1,70 mio. m<sup>2</sup> byggeri i andet kvartal 2025. Det er en stigning på 6 pct. i forhold til seneste kvartal, hvor 1,61 mio. m<sup>2</sup> blev påbegyndt. Over samme periode steg det tilladte byggeri med 3 pct. til 1,56 mio. m<sup>2</sup>, mens det fuldførte byggeri var på 1,97 mio. m<sup>2</sup>, hvilket er samme niveau som seneste kvartal. Alle tal er korrigeret for normale sæsonudsving. Herudover er der korrigeret for forsinkede registreringer i BBR, hvilket primært påvirker det påbegyndte byggeri og i mindre grad det tilladte og fuldførte byggeri. Korrektionen bliver lavet på baggrund af en estimationsmodel, baseret på det historiske forsinkelsesmønster.

### Tilladt, påbegyndt og fuldført byggeri, estimeret og sæsonkorrigeret, kvartal



Kilde: [www.statistikbanken.dk/bygv88](http://www.statistikbanken.dk/bygv88) og [bygv99](http://www.statistikbanken.dk/bygv99)

### Lille stigning i påbegyndte boliger

I alt 6.583 boliger blev påbegyndt i andet kvartal 2025, hvilket er en stigning på 4 pct. i forhold til seneste kvartal. Stigningen er specielt båret af *etagebyggeri*, hvor 3.154 boliger blev påbegyndt svarende til en stigning på 16 pct., mens *enfamiliehuse* steg med 4 pct. til 2.951 boliger. *Øvrige bygninger*, som dækker over boliger i bygninger til helårsbeboelse, erhvervsbygninger og bygninger til kulturelle formål samt institutions- og fritidsformål, faldt til 479 boliger i andet kvartal 2025 fra 777 boliger i kvartalet forinden. Det er et fald på 38 pct., men det skal ses i lyset af et højt niveau kvartalet inden, og at kategorien er relativt lille i forhold til *enfamiliehuse* og *etagebyggeri*.

### Større areal af påbegyndte boliger

Det samlede etageareal af påbegyndt byggeri var som nævnt 1,70 mio. m<sup>2</sup> i andet kvartal 2025. Den stigning var især båret af *beboelsesbygninger*, der steg til 0,77 mio. m<sup>2</sup> fra 0,68 mio. m<sup>2</sup> kvartalet inden. Det er en stigning på 13 pct., mens *øvrige bygninger* steg med 3 pct., og *erhvervsbygninger* faldt med 1 pct. Kigger man i stedet på arealet af tilladt byggeri, steg det samlet med 3 pct. i andet kvartal 2025. Her

var det *etagebyggeri* og *øvrige bygninger*, der havde den største stigning på 5 pct. for begge kategorier, mens *beboelsesbygninger* steg med blot 1 pct.

#### Samlet etageareal, estimeret og sæsonkorrigeret

	2024			2025		2. kv. 2025 i forhold til 1. kv. 2025
	2. kv.	3. kv.	4. kv.	1. kv.	2. kv.	
	1.000 m <sup>2</sup>					pct.
<b>Tilladt</b>	<b>1526</b>	<b>1942</b>	<b>1556</b>	<b>1513</b>	<b>1564</b>	<b>3</b>
Beboelsesbygninger	600	690	639	636	644	1
Erhvervsbygninger <sup>1</sup>	559	878	560	516	541	5
Øvrige bygninger <sup>2</sup>	366	374	357	361	378	5
<b>Påbegyndt</b>	<b>1531</b>	<b>1515</b>	<b>1703</b>	<b>1608</b>	<b>1702</b>	<b>6</b>
Beboelsesbygninger	598	559	735	683	773	13
Erhvervsbygninger <sup>1</sup>	553	613	609	575	569	-1
Øvrige bygninger <sup>2</sup>	380	342	359	350	361	3
<b>Fuldført</b>	<b>1770</b>	<b>1928</b>	<b>1801</b>	<b>1963</b>	<b>1968</b>	<b>0</b>
Beboelsesbygninger	746	713	661	747	766	3
Erhvervsbygninger <sup>1</sup>	600	831	771	820	825	1
Øvrige bygninger <sup>2</sup>	424	383	369	396	376	-5

<sup>1</sup> Omfatter bygninger til produktion, administration mv.

<sup>2</sup> Bygninger til kulturelle formål samt institutions- og fritidsformål, samt småbygninger (garager, carporte og udhuse).

Kilde: [www.statistikbanken.dk/bygv88](http://www.statistikbanken.dk/bygv88)

#### Antal boliger, estimeret og sæsonkorrigeret

	2024			2025		2. kv. 2025 i forhold til 1. kv. 2025
	2. kv.	3. kv.	4. kv.	1. kv.	2. kv.	
	antal boliger					pct.
<b>Tilladt</b>	<b>6243</b>	<b>5931</b>	<b>5925</b>	<b>5850</b>	<b>5781</b>	<b>-1</b>
Enfamiliehuse <sup>1</sup>	2764	2187	2546	2548	2433	-5
Etagebyggeri	2742	3165	2974	2576	2714	5
Øvrige bygninger <sup>2</sup>	737	578	405	725	634	-13
<b>Påbegyndt</b>	<b>6010</b>	<b>4685</b>	<b>6244</b>	<b>6330</b>	<b>6583</b>	<b>4</b>
Enfamiliehuse <sup>1</sup>	2215	2288	3013	2825	2951	4
Etagebyggeri	3201	1774	2759	2729	3154	16
Øvrige bygninger <sup>2</sup>	594	625	473	777	479	-38
<b>Fuldført</b>	<b>7706</b>	<b>7225</b>	<b>6601</b>	<b>7126</b>	<b>6512</b>	<b>-9</b>
Enfamiliehuse <sup>1</sup>	2276	2801	2621	2583	3010	17
Etagebyggeri	4941	2982	3632	3867	3123	-19
Øvrige bygninger <sup>2</sup>	490	1442	346	675	379	-44

<sup>1</sup> Stuehuse, parcelhuse og række-, kæde- og dobbelthuse.

<sup>2</sup> Øvrige bygninger til helårsbeboelse, erhvervsbygninger og bygninger til kulturelle formål samt institutions- og fritidsformål

Kilde: [www.statistikbanken.dk/bygv99](http://www.statistikbanken.dk/bygv99)

#### Forsinkede indberetninger til BBR

Opgørelsen af den seneste byggeaktivitet skal generelt tages med forbehold, da datagrundlaget er usikkert. Det skyldes primært forsinkede indberetninger til BBR. Danmarks Statistik korrigerer for forsinkelsen via en estimationsmodel. Tallene revideres løbende. Nedenstående tabel viser revisionerne i forhold til seneste offentliggørelse.

## Revisioner i forhold til seneste kvartals opgørelse, estimeret og sæsonkorrigeret

	Påbegyndt				Fuldført			
	2024			2025	2024			2025
	2. kv.	3. kv.	4. kv.	1. kv.	2. kv.	3. kv.	4. kv.	1. kv.
	pct.							
Samlet etageareal	-1	-3	2	-4	-1	-2	-1	-3
Antal boliger	-3	-4	-3	-1	-2	0	-1	-7

**Mere information:** Mere detaljerede kvartalstal kan ses på [www.dst.dk/stattabel/225](http://www.dst.dk/stattabel/225) i Statistikbanken.

**Kilder og metoder:** Statistikken over byggevirksomheden udarbejdes på grundlag af Bygnings- og Boligregistret (BBR). Byggetallene er estimerede med henblik på at tage højde for de erfaringsmæssigt store forsinkelser i indberetningerne af byggesager til BBR. Der foretages korrektioner af de offentliggjorte tal tilbage i tiden.

Læs mere om kilder og metoder i [statistikdokumentation om byggevirksomheden](#). Se også [emnesiden Byggeaktivitet](#).

**Næste offentliggørelse:** *Byggeaktiviteten 3. kv. 2025* udkommer 13. november 2025.

**Henvendelse:** Kasper Emil Freiman, tlf. 23 45 47 32, [kfr@dst.dk](mailto:kfr@dst.dk)  
Majbrit Holst, tlf. 24 94 08 24, [mbj@dst.dk](mailto:mbj@dst.dk)