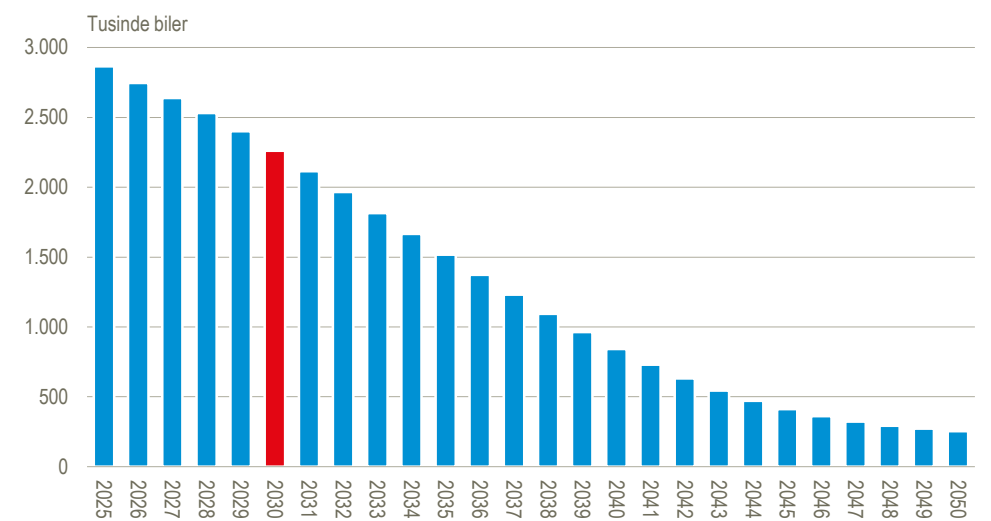


## 79 pct. af dagens biler kører stadig i 2030

I begyndelsen af 2025 kørte der 2,86 mio. personbiler på de danske veje. 2,26 mio. af disse, svarende til 79 pct., vil stadig køre på de danske veje i 2030, hvis det nuværende mønster for den aldersbetingede afgang fra bilbestanden fortsætter.

### Udfasning af bestanden af personbiler pr. 1. januar 2025, fremskrivning



Kilde: Egne beregninger på basis af tal i Motorregistret. Findes ikke i Statistikbanken.

### Bestanden er kun vokset lidt i løbet af 2024

Den aktuelle bestand af personbiler er på 2,86 mio., og det er 37.000 eller 1,3 pct. flere end for et år siden. Denne tilvækst er større end de 10-25.000, der har været niveauet i 2022 og 2023. Overordnet set har der i de seneste par år været en betydelig lavere tilgang, sammenlignet med 2013-2021, hvor tilvæksten lå på 50-75.000 årligt.

### Større afgang af nye biler, mindre af de ældre

Afgangen i 2024 ligger med 4,5 pct., som har været niveauet de sidste fem år, hvor det før 2020 typisk lå op mod 6 pct.

Afgangsmønstret for de forskellige årgange – den aldersbetingede afgang – har i de seneste to år ændret sig ret betydeligt i forhold til mønstret de foregående fem år, idet især bilerne ældre end 10 år er forsvundet i mindre omfang. Brugerne har med andre ord holdt ved deres 'gamle' biler.

Biler, der er under et år gamle, er de seneste fem år udgået af bestanden i betydeligt større omfang end tidligere, hvilket sandsynligvis hænger sammen med en større andel af leasingbiler på korte leasingkontrakter.

### Den ældste bestand af personbiler de seneste 30 år

Bestandens gennemsnitsalder er steget fra 9,0 år for tre år siden til 9,8 år pr. 1. januar 2025. Det er den højeste gennemsnitsalder i mere end 30 år. Stigningen hænger sammen med den relativt lave aldersbetingede afgang for især de ældre biler kombineret med den lave tilvækst i bestanden siden 2022.

## Kortere middellevetid for nye biler

Den høje aldersbetingede afgang for de nye biler registreret i 2024 medfører, at middellevetiden – den forventede levetid – for en 0-årig bil fra 2025 er 16,4 år mod 15,3 år for de 0-årige i 2023, hvor afgangen af de nye biler var væsentligt lavere.

### Personbilers gennemsnitsalder og middellevetid. 1. januar

	2007	2009	2011	2013	2015	2017	2019	2021	2023	2025
	antal år									
Gnsn. alder	9,1	9,1	9,4	9,3	9,1	8,9	8,8	8,9	9,4	9,8
Middellevetid for 0-årige <sup>1</sup>	17,1	15,9	16,9	16,1	16,0	15,1	15,1	16,0	15,3	16,4

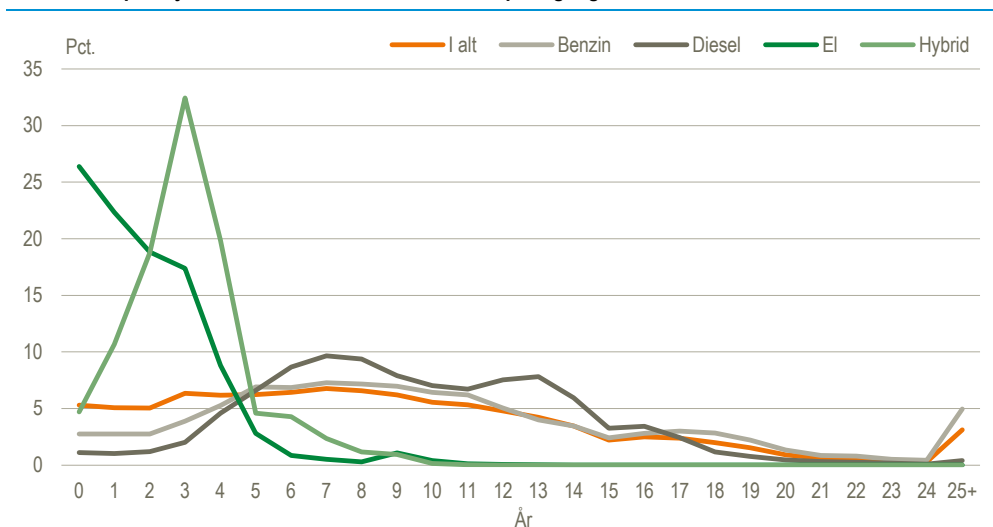
<sup>1</sup>Registreret som nye i året ÷ 1

Kilde: [www.statistikbanken.dk/bil8](http://www.statistikbanken.dk/bil8)

## Elbiler og plugin hybrider er domineret af nye biler

At elbilerne og plugin hybriderne er relativt nye fænomener i den danske bilpark fremgår tydeligt, når man ser på drivmidlernes aldersprofil. Således er 93,6 pct. af elbilerne 0-5 år gamle, mens det samme gælder 85,4 pct. af plugin hybriderne. For de fossile biler er billedet et andet, idet kun 16,9 pct. af benzinbilerne og 9,3 pct. af dieselbilerne er under fem år.

### Personbiler pr. 1. januar 2025 efter drivmidler fordelt på årgange

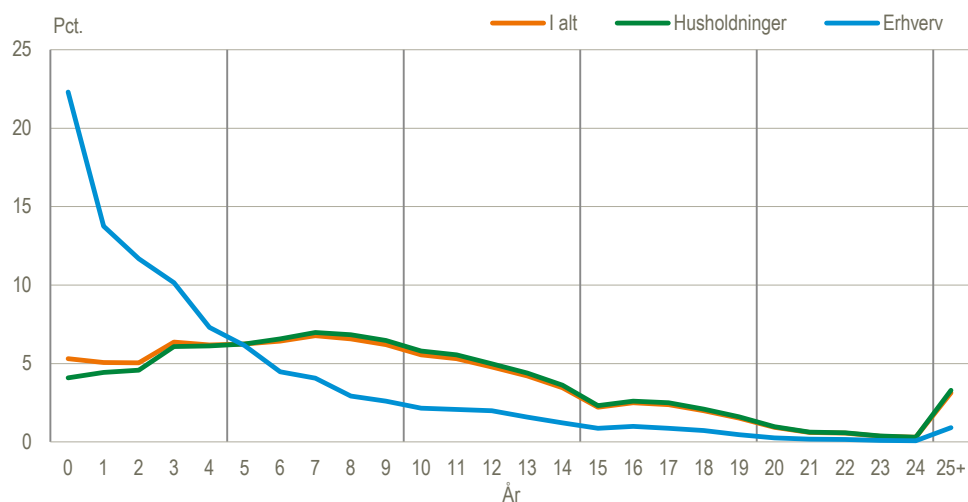


Kilde: Egne beregninger på basis af tal i Motorregistret. Findes ikke i Statistikbanken.

## Vidt forskellig aldersprofil for husholdningernes og erhvervenes biler

Der er også stor forskel på personbilernes aldersprofil alt efter om brugeren er i husholdningerne eller erhvervene. Således er 64,7 pct. af erhvervenes biler 0-5 år gamle, mens det samme kun gælder 25,2 pct. af husholdningernes biler. Ældre biler er der ikke mange af i erhvervene, idet kun 14,8 pct. er 10 år eller ældre. For husholdningernes vedkommende er 41,7 pct. 10 år eller ældre.

## Personbiler pr. 1. januar 2025 efter bruger fordelt på årgange



Kilde: Egne beregninger på basis af tal i Motorregistret. Findes ikke i Statistikbanken.

### Fra bestand 1. januar til bestand år+1

	2014-2015			2024-2025			2028-2029 estimeret		
	Afgang bestand primo		Fordeling af afgang	Afgang bestand primo		Fordeling af afgang	Afgang bestand primo		Fordeling af afgang
	stk.	pct.		stk.	pct.		stk.	pct.	
<b>Bestand 1. januar</b>	2 278 121			2 827 864			2 954 015		
<b>Tilgang nye</b>	188 418			173 471			171 249 <sup>1</sup>		
<b>Afgang</b>	- 136 961	-5,6 <sup>2</sup>	100	- 136 431	-4,5 <sup>2</sup>	100	-161 371	-5,2 <sup>2</sup>	100
0-4 årige	- 12 004	-1,5	8,8	- 6 044	-0,7	4,4	-5 490	-0,7	3,4
5-9 årige	- 13 167	-1,9	9,6	- 26 490	-2,8	19,4	-22 548	-2,8	14,0
10-14 årige	- 23 095	-5,1	16,9	- 33 290	-4,7	24,4	-39 409	-4,9	24,4
15-19 årige	- 62 266	-16,8	45,5	- 44 510	-12,8	32,6	-58 594	-12,3	36,3
20 årige +	- 26 429	-18,7	19,3	- 26 097	-13,5	19,1	-35 331	-13,9	21,9
<b>Tilgang netto</b>	51 457	2,3 <sup>3</sup>	-	37 040	1,3 <sup>3</sup>	-	9 877	0,3 <sup>3</sup>	-
<b>Bestand</b>									
<b>1. januar år+1</b>	2 329 578			2 864 904			2 963 892		

Anm.: Tilgang nye er summen af nyregistreringer og importerede 0-årige. Afgang er korrigeret for import af brugte biler, som ikke indgår i tilgangen (1 år eller ældre).

<sup>1</sup>Vægtet gennemsnit for 2024-2028.

<sup>2</sup>Afgang i pct. af bestanden 1. januar året + nyregistreringer.

<sup>3</sup>Netto tilgang i pct. af bestanden 1. januar året.

Kilde: [www.statistikbanken.dk/bil8](http://www.statistikbanken.dk/bil8)

---

**Mere information:** Se flere tal for nyregistreringer og bestand på [www.dst.dk/stattabel/1732](http://www.dst.dk/stattabel/1732) i Statistikbanken. Se også mere på [emnesiden Bestanden af transportmidler](#).

**Kilder og metoder:** Se [statistikdokumentationen Bilregistret](#) og opgørelser herfra.

Den aldersbetingede afgang er den afgang, der sker fra det ene år til det næste af den rest af den oprindelige tilgang, der er tilbage af en given aldersgruppe. Fx er der primo 2024 87,4 pct. tilbage af de 10-årige (registreret i 2014), mens der primo 2023 var 90,2 pct. tilbage af de nye biler fra 2013. Det skal bemærkes, at afgangen er upåvirket af den oprindelige tilgang af nye biler.

Den forholdsvis store og stigende afgang af 0- og 1-årige biler over de seneste 15 år hænger bl.a. sammen med bevægelserne på leasing- og udlejningsmarkedet, hvor bilerne efter en relativ kort leasingperiode afmeldes for enten senere (i det nye år) at blive solgt og genregistreret eller at blive eksporteret.

Fremskrivningen af nyregistreringerne er lavet med eksponentiel regression, hvor år og antallet af personer over 20 år er brugt som regressorer. Befolkningstallene er hentet fra statistikbankstabelle [www.statistikbanken.dk/BEFOLK2](http://www.statistikbanken.dk/BEFOLK2) og [FRDK124](http://www.statistikbanken.dk/FRDK124).

I fremskrivningen af bestanden for de kommende år beregnes restbestanden af en given aldersgruppe i en given årgang ud fra den afgang, som årgangen før havde for den tilsvarende aldersgruppe. Eksempelvis er afgang af 10-årige i årgang 2024 fra 2024 til 2025 sat til den samme som afgang af 10-årige i årgang 2014 fra 2023 til 2024.

I fremskrivningen er det forudsat, at det aktuelle afgangsførløb – betinget af bilernes alder – fortsætter uændret. Der er ikke taget hensyn til, om eventuelle reguleringer – fx ny afgiftsstruktur, skrotpræmier eller anden regulering – vil påvirke forbrugernes adfærd og virke fremmende på udfasningen. Der er heller ikke taget hensyn til, om teknologiske ændringer – fx billigere batterier og skalafordele i elbilproduktionen – vil påvirke forbrugernes adfærd via ændrede prisrelationer mellem fossildrevne biler og elbiler.

Bilernes gennemsnitsalder beregnes som et gennemsnit af alle bilernes alder, der i sig selv beregnes som 1. januar (opgørelsesår) fratrukket første registreringsdato.

Tallet for middellevetiden angiver det gennemsnitlige antal år, som en 0-årig kan forventes at leve under den forudsætning, at de nuværende afgang/dødshyppigheder holder sig på det samme niveau i al fremtid.

**Næste offentliggørelse:** *Motorparken 2026* udkommer i uge 12 2026.

**Henvendelse:** Gustav Zachariassen, tlf. 20 27 98 75, [guz@dst.dk](mailto:guz@dst.dk)  
Karina Moric Ingemann, tlf. 24 78 42 12, [kam@dst.dk](mailto:kam@dst.dk)