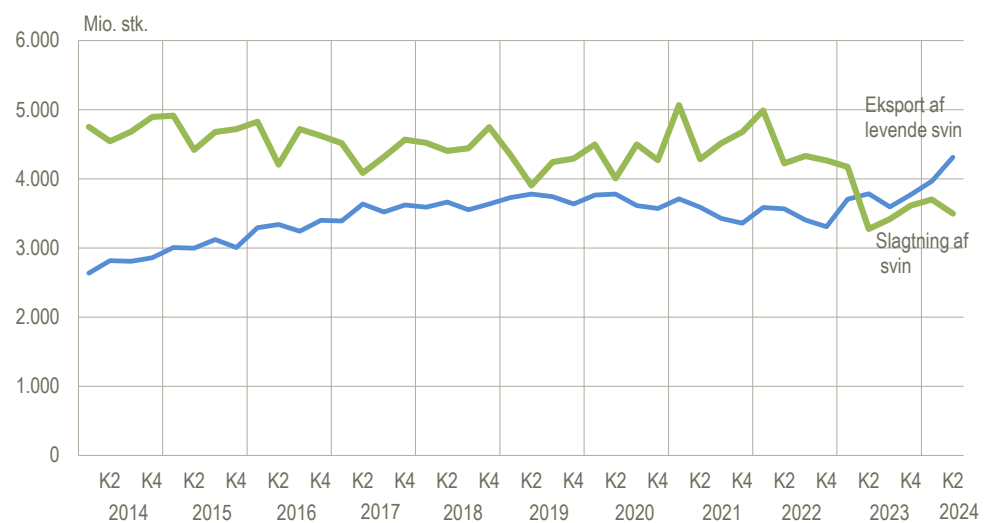


4,3 mio. svin eksporteret i 2. kvartal 2024

Siden andet kvartal 2023 er der blevet eksporteret flere svin, end der er blevet slagtet i Danmark. I andet kvartal 2024 blev der eksporteret 4,3 mio. svin (primært smågrise) og slagtet 3,5 mio. svin på slagterierne i Danmark. Den samlede produktion af svin er steget de seneste tre kvartaler, hvilket skyldes en stigning i bestanden af svin, hvor den seneste opgørelse viste, at der pr. 1. juli 2024 var 11,3 mio. svin, www.statistikbanken.dk/SVIN.

Eksport og slagtninger af svin. 2014-2024



Anm.: Tallene i figuren er omregnet fra månedstal til kvartalstal.

Kilde: www.statistikbanken.dk/ani51.

Stigende eksport af smågrise

I andet kvartal 2024 blev der eksporteret 4,2 mio. smågrise, hvilket er en stigning på 16 pct. i forhold til samme kvartal i 2023. Samlet set steg produktion af svin i samme periode med 750.000 stk. De fleste smågrise eksporteres til opfødning og efterfølgende slagting i Tyskland og Polen. De seneste driftsresultater for heltidslandbrug med smågrise og slagtesvin for 2023 viser også et bedre driftsresultat for bedrifter med smågrise, som var drevet af høje eksportpriser. Bedrifter med slagtesvin havde et faldende driftsresultat, som var påvirket af høje købspriser på smågrise. Se [Landbrugets resultat næsten halveret i 2023](#) (Nyt fra Danmarks Statistik 2024:210).

Stigning i den animalske produktion

I andet kvartal 2024 steg produktionen af kvæg, svin, slagtefjerkræ og æg, mens produktionen af mælk var stort set uændret i Danmark. Antallet af slagtede dyr på slagterierne var i andet kvartal 2024 på 110.700 stk. kvæg, 3,5 mio. stk. svin og 25,5 mio. stk. fjerkræ, primært kyllinger.

Uændret produktion af mælk, men mindre økologisk mælkeproduktion

Den samlede produktion af mælk var stort set uændret i andet kvartal 2024 i forhold til andet kvartal 2023, mens den økologiske produktion af mælk faldt med 8,7 pct. Når der ses på antal malkekøer, så var der lidt færre malkekøer pr. 30. juni 2024 (546.600 malkekøer) end på samme tidspunkt i 2023, se www.statistikbanken.dk/kvaeg5. De seneste to år har driftsresultatet for de konventionelle bedrifter med

malkekvæg været bedre end for de økologiske bedrifter se [Landbrugets resultat næsten halveret i 2023](#) (Nyt fra Danmarks Statistik 2024:210).

Animalske salgsprodukter, mængdeindeks

	Vægte 2015	2023				2024		Ændring 2. kv. 2023 - 2. kv. 2024
		1. kv.	2. kv.	3. kv.	4. kv.	1. kv.	2. kv.	
		promille ³				indeks 2015 = 100		pct.
Animalske salgsprodukter¹	589	100,2	96,2	96,9	96,5	99,7	101,6	5,6
Kvæg	46	94,2	108,5	100,7	108,5	101,9	111,4	2,7
Svin	308	95,6	83,4	86,7	88,2	93,4	92,7	11,0
Fjerkræ	26	105,0	106,4	110,3	109,5	105,2	108,4	1,9
Mælk ²	195	107,1	110,9	109,3	103,5	107,3	111,1	0,2
Æg	10	118,4	118,7	117,2	121,2	121,6	128,8	8,5

¹ Nedenfor er kun de mest betydende salgsprodukter nævnt.

² Mælk anvendt til foder på gården indgår ikke i indekset.

³ Promille angiver andelen i den totale landsproduktion i 2015.

Kilde: www.statistikbanken.dk/ani302

Animalsk produktion

	2023				2024		Ændring 2. kv. 2023 - 2. kv. 2024
	1. kv.	2. kv.	3. kv.	4. kv.	1. kv.	2. kv.	
	1.000 stk.						pct.
Kvæg							
Samlet produktion	109,1	122,2	125,8	129,1	117,0	123,7	1,2
Slagtninger ¹	94,1	109,2	112,0	115,7	103,2	110,7	1,4
Eksport af levende kvæg til slagtning	15,0	12,9	13,8	13,4	13,8	12,9	0,1
Heraf kalve	13,6	12,2	13,1	12,2	12,9	12,2	0,2
	1.000 stk.						
Svin							
Samlet produktion	7 884,3	7 065,9	7 015,6	7 387,0	7 670,7	7 814,7	10,6
Slagtninger ¹	4 175,1	3 277,4	3 420,2	3 615,0	3 704,3	3 500,5	6,8
Eksport af levende svin	3 709,2	3 788,5	3 595,3	3 772,0	3 966,4	4 314,2	13,9
Heraf smågrise	3 564,4	3 625,8	3 457,5	3 681,9	3 860,8	4 199,4	15,8
	1.000 stk.						
Fjerkræ							
Slagtninger på slagterier	24 992,3	25 044,7	26 489,3	26 265,7	25 442,4	25 540,9	2,0
	mio. kg.						
Mælk							
Samlet produktion ²	1 432,7	1 482,8	1 462,2	1 385,9	1 435,9	1 485,3	0,2
Indvejet på mejerierne	1 413,2	1 463,3	1 442,7	1 366,4	1 416,3	1 465,8	0,2
Heraf konventionel	1 235,0	1 283,1	1 274,2	1 202,0	1 245,2	1 301,3	1,4
Heraf økologisk	178,2	180,2	168,5	164,4	171,1	164,5	- 8,7
	mio. kg.						
Æg							
Samlet produktion ³	20,8	20,8	20,6	21,3	21,3	22,6	8,5
Buræg	1,7	2,0	2,0	2,1	1,9	2,1	6,8
Æg fra fritgående høns	1,3	1,4	1,4	1,5	1,4	1,4	3,0
Skrabeæg	9,2	9,2	8,9	9,1	9,4	10,3	12,7
Økologiske æg	5,6	5,3	5,2	5,6	5,6	5,8	8,2

¹ Inkl. slagtninger hos producenter.

² Årligt skønnet forbrug af mælk hos producenter er 75,0 mio. kg til foder og 3,67 mio. kg til konsum.

³ Forbrug hos producenter og direkte salg til forbrugere er sat til 8,0 mio. kg. årligt.

⁴ Eksport af avlsvin indgår ikke i opgørelsen. Den samlede eksport er foreløbigt.

Kilde: www.statistikbanken.dk/ani41, [ani51](http://www.statistikbanken.dk/ani51), [ani71](http://www.statistikbanken.dk/ani71) og [ani81](http://www.statistikbanken.dk/ani81)

Mere information: Se flere tal i Statistikbanken på www.dst.dk/stattabel/1623. Se mere om husdyr på www.statistikbanken.dk/hdyr07 og på [emnesiden](#).

Kilder og metoder: Oplysningerne om mængder indsamles hos aftagerne af animalske produkter, Fødevarestyrelsen og Landbrug & Fødevarer. Eksporten opgøres i den officielle udenrigshandelsstatistik, suppleret med oplysninger fra landbrugets afgiftsfonde. Slagtningerne hos producenterne fastsættes skønsmæssigt. Kilderne er mere konkret beskrevet i statistikdokumentationerne. I statistikdokumentationen [Pris- og mængdeudvikling i jordbruget](#) er der en mere omfattende beskrivelse af kilder og metoder ved den kvartalsvise opgørelse *Priser og mængder i landbruget*. Beskrivelsen har imidlertid relation til flere opgørelser.

Relevant supplerende information kan især findes i statistikdokumentationerne [Mælk og mejeriprodukter](#), [Ægproduktion](#), [Animalske landbrugsprodukter](#), [Slagtedyr og kødproduktion](#) og [Landbrugs- og gartneritællingen](#).

Næste offentliggørelse: *Nyt Animalsk produktion (halvårlig, kvartal) 2024H2* udkommer 4. marts 2025.

Henvendelse: Mona Larsen, tf. 39 17 33 99, mla@dst.dk

Ditte Puk Andersen, tf. 39 17 33 69, dpa@dst.dk