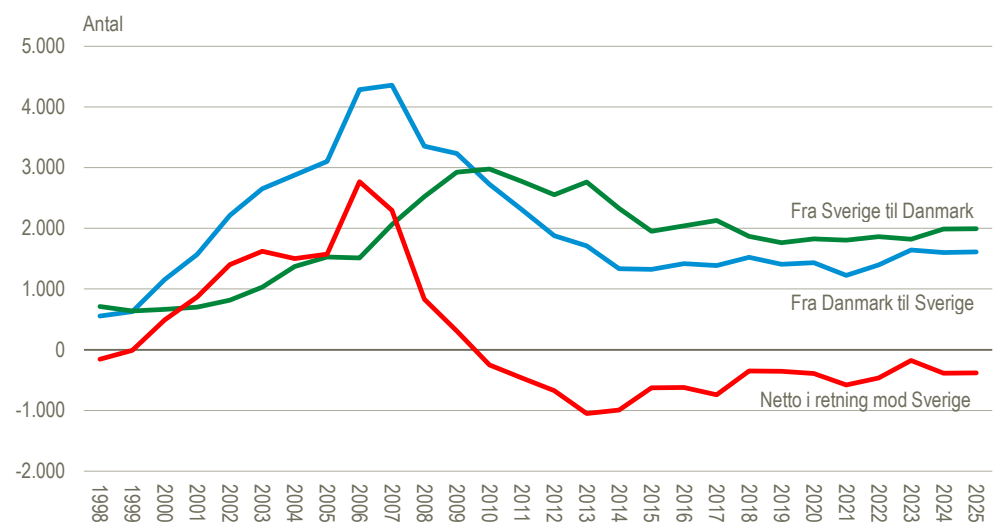


Flytninger over Øresund går fortsat mod Danmark

I 2025 flyttede 383 flere personer fra Skåne til Østdanmark, end der flyttede modsatte vej. Antallet er stort set det samme som året før. Tendensen over de seneste 12 år har dog været, at nettotilflytningen i retning mod Danmark er blevet mindre. I 2013, som var året med den største nettotilflytning mod Danmark, var der lidt over 1.000 flere personer, der flyttede fra Skåne til Østdanmark, end der flyttede i modsatte retning. I årene 2000 til 2009 gik flyttestrømmen mod Skåne, og nettotilflytningen mod Skåne toppede i 2006 med 2.800 flere flytninger i retning mod Skåne end i retning mod Østdanmark. I 2025 flyttede i alt 3.600 personer mellem Østdanmark og Skåne, hvoraf 1.600 flyttede fra Østdanmark til Skåne, og 2.000 flyttede fra Skåne til Østdanmark.

Antal flytninger mellem Østdanmark og Skåne



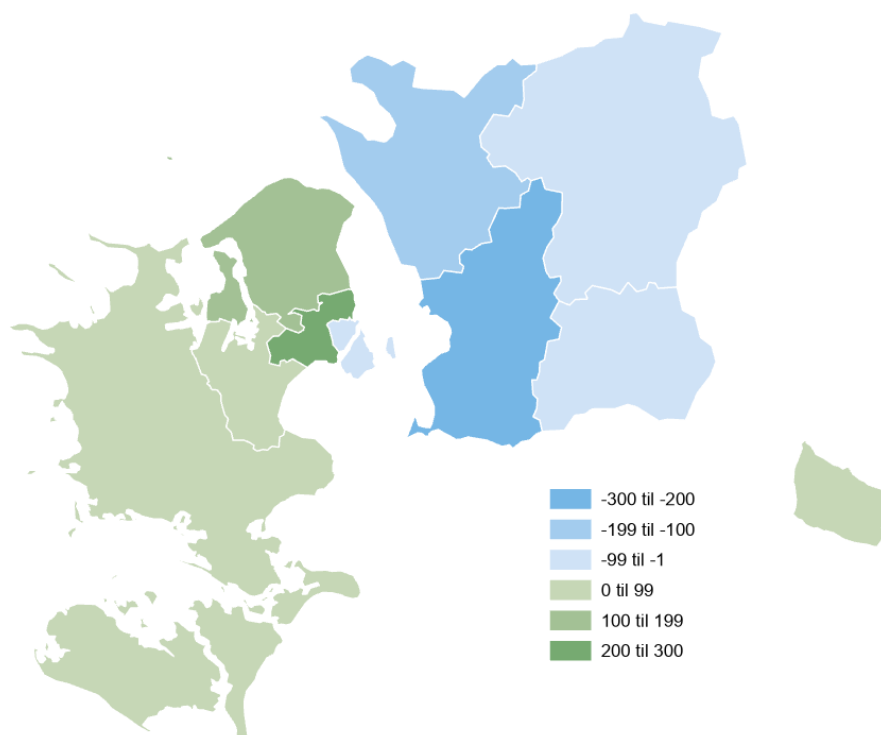
Kilde: oresund.statistikbank.dk/oeffy30d og oresund.statistikbank.dk/oeffy32d

Flere flytter mod Skåne fra Byen København end der flytter modsatte vej

Langt de fleste personer, som flytter fra Skåne til Østdanmark, bosætter sig i landsdelen Byen København. I 2025 flyttede 800 personer fra Skåne til Byen København, hvilket svarer til 40 pct. af alle flytninger fra Skåne til Østdanmark. Endnu flere, 870 personer i 2025, flytter dog fra Byen København til Skåne, og nettotilflytningen til Byen København er som den eneste danske landsdel negativ (-70 personer) i 2025. Ser man på kommunerne i landsdelen, står Københavns Kommune alene for den negative nettotilflytning (-120 personer), idet der var positiv nettotilflytning til Frederiksberg og Tårnby kommuner, mens til- og fraflytninger udlignede hinanden i Dragør Kommune.

Nettotilflytningen er størst i Københavns Omegn

Den største positive nettotilflytning i 2025 var derimod til landsdelen Københavns Omegn. 590 personer flyttede til Københavns Omegn fra Skåne i 2025, mens 330 flyttede fra landsdelen til Skåne. Det svarer til en nettotilflytning på 260 personer. Høje-Taastrup var særligt populær og stod for ca. 20 pct. af nettotilflytningen i landsdelen. Landsdelen med næststørst nettotilflytning var Nordsjælland, hvor 260 personer flyttede til fra Skåne, mens 150 personer flyttede til Skåne fra landsdelen, hvilket giver en nettotilflytning på 110 personer.



Kort: Klimadatastyrelsen og Lantmäteriet.

Kilde: oresund.statistikbank.dk/oeffly30d og oresund.statistikbank.dk/oeffly32d

Nettofraflytningen er størst omkring Malmø og Lund

I Region Skåne, som udgør den svenske del af Øresundsregionen, var fraflytningen til Østdanmark større end tilflytningen fra Østdanmark i alle fire regionsdele i 2025. Største nettofraflytning var i Skåne SV, som dækker bl.a. Malmø og Lund, hvor der flyttede 1.310 personer til fra Østdanmark, mens 1.550 personer flyttede modsatte vej, hvilket betyder, at nettofraflytningen var 240 personer i 2025. Skåne NV, som dækker Helsingborg og Landskrona, havde den næststørste nettofraflytning (-110 personer) over Øresund i 2025, hvorfra 330 personer flyttede til Østdanmark, mens 220 personer flyttede modsatte vej.

Mere information: Yderligere tal for flytninger mellem Danmark og Sverige er at finde i Øresundsdatbanken på oresund.statistikbank.dk under emneområdet "Flytninger".

Kilder og metoder: Denne flyttestatistik udgør en del af Ørestat. Den foreliggende statistik udarbejdes i et samarbejde mellem Danmarks Statistik og Statistiska centralbyrån (SCB) i Sverige. Statistikken bygger på oplysninger fra SCB, der fra og med 1998 har registreret oplysninger om de flyttede personer mellem Sverige og Danmark. I opgørelsen indgår de personer, der er registreret som ind- eller udvandret i 2025.

Næste offentliggørelse: *Flyttestatistik for Øresundsregionen 2026* udkommer i uge 16 i 2027.

Henvendelse: Lonnie Graversgaard Jensen, tlf. 30 35 72 92, lnj@dst.dk