



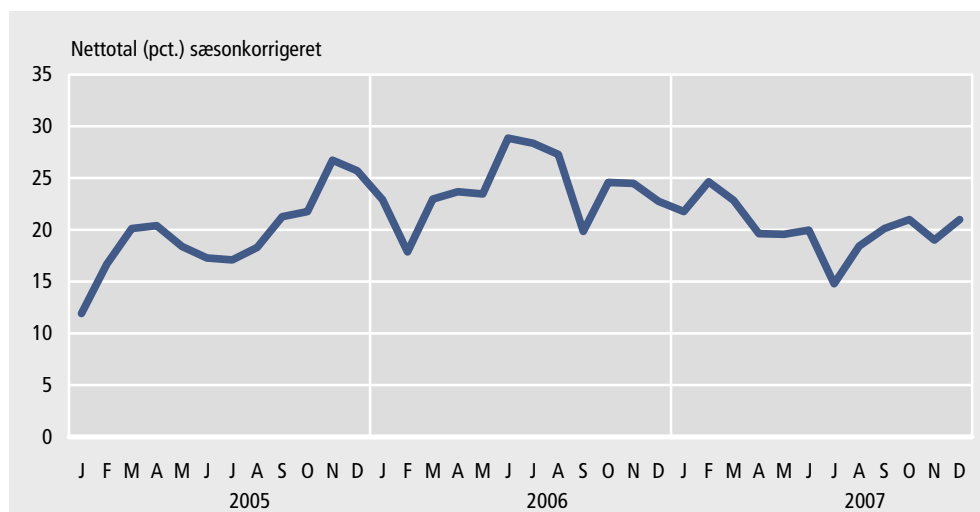
Stigning i serviceerhvervenes forventninger

Den sammensatte konjunkturindikator steg med 2 procentpoint i december

Serviceerhvervenes forventninger til de kommende tre måneder steg med 2 procentpoint fra november til december 2007. Den sammensatte konjunkturindikator var således 21 pct. i december 2007, når der korrigeres for sæsonudsving, mod 19 pct. måneden før. Det betyder, at forventningerne i serviceerhvervene er tilbage på niveauet før faldet i november. Samlet set ligger niveauet for forventningerne fortsat højt, omend lidt lavere end sidste år.

Figur 1.

Sammensat konjunkturindikator for serviceerhverv. Forventninger til de kommende tre måneder



Turisme og transport forventer fald i omsætningen

I perioden fra december 2007 til februar 2008 forventer virksomheder, som repræsenterer 26 pct. af de ansatte i serviceerhvervene, en øget omsætning, mens 17 pct. forventer en tilbagegang. Dette giver en positiv nettoforventning på 9 pct. *Turisme og transport* forventer faldende omsætning med nettotal på hhv. -7 og -22 pct. *Forretningsservice* forventer derimod fortsat fremgang, med et nettotal på 21 pct.

Kun forretningsservice forventer fremgang i beskæftigelsen

På beskæftigessiden er der samlet set positive forventninger, men med store forskelle mellem brancherne. Overordnet forventer virksomheder, der repræsenterer 22 pct. af de ansatte, en fremgang, mens 9 pct. forventer en tilbagegang. Dermed er der en positiv nettoforventning på 13 pct. *Turisme* har med et nettotal på -4 pct. næsten uændrede nettoforventninger til beskæftigelsesudviklingen, men inden for *transport* er forventningerne mere negative med et nettotal på -17 pct. *Forretningsservice* er med et nettotal på 26 pct. det eneste brancheområde med særdeles positive forventninger til den kommende periodes beskæftigelse.

Forventninger til december 2007-februar 2008 i forhold til september-november 2007

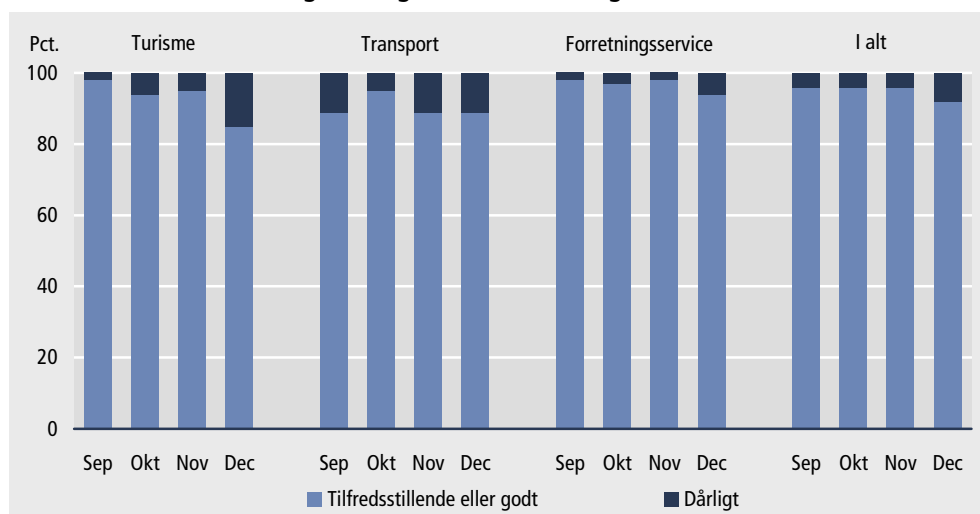
	Omsætning				Beskæftigelse			
	Netto-	Ringere	Omtrent	Bedre	Netto-	Ringere	Omtrent	Bedre
	tal		uændret		tal		uændret	
	pct.				pct.			
I alt	9	17	57	26	13	9	69	22
Turisme	-7	20	67	13	-4	15	74	11
Hoteller/overnatning	-13	24	65	11	-4	15	74	11
Restauranter	-11	21	69	10	2	14	70	16
Rejsebureauer	16	6	72	22	-9	15	79	6
Transport	-22	32	58	10	-17	21	75	4
Forretningsservice	21	12	55	33	26	4	66	30
Udlejning	-42	45	52	3	-8	13	82	5
Edb-virksomhed	10	15	60	25	22	1	76	23
Forretningsservice i øvrigt	36	6	52	42	32	5	58	37

Anm.: Nettotallet er forskellen mellem "bedre" og "ringere". De relative tal (fx 33 pct. forventer en bedre omsætning) er udtryk for en sammenvæjning af de opregnede virksomheders besvarelser.

92 pct. finder
forretningsklimaet
godt eller
tilfredsstillende

Virksomheder, der repræsenterer 25 pct. af de beskæftigede, vurderer forretningsklimaet til at være godt. Det er en stigning på 2 procentpoint i forhold til november måneds opgørelse. 67 pct. vurderer, at forretningsklimaet er tilfredsstillende og 8 pct., at det er dårligt. Det giver et nettotal på 17 pct., som er 2 procentpoint lavere end sidste måned. På brancheniveau er andelen, der finder det generelle forretningsklima tilfredsstillende eller godt, 85 pct. inden for *turisme* og 89 inden for *transport*. Inden for *forretningsservice* er andelen 94 pct.

Figur 2. Virksomhedernes vurdering af det generelle forretningsklima



Mere information

Mere detaljerede oplysninger findes i serien *Serviceerhverv* (Statistiske Efterretninger). Endvidere offentliggøres resultater fra statistikken i den tværgående publikation *Konjunkturstatistik* samt i Statistikbanken på www.dst.dk/stattabel/65.

Kilder og metoder

Forretningsservice er sammensat af brancherne advokat-, revisions-, meningsmålings-, rådgivende ingeniør-, arkitekt-, reklame-, vikar- og rekrutteringsvirksomhed samt kongres, messe og udstilling. Metoden er beskrevet i serien *Serviceerhverv* (Statistiske Efterretninger) og på www.dst.dk/varedeklaration/47139.

Næste offentliggørelse

Konjunkturbarometer for serviceerhverv januar 2008 udkommer 31. januar 2008.

Henvendelse

Anne Merete Nielsen, tlf. 39 17 38 86, amn@dst.dk