

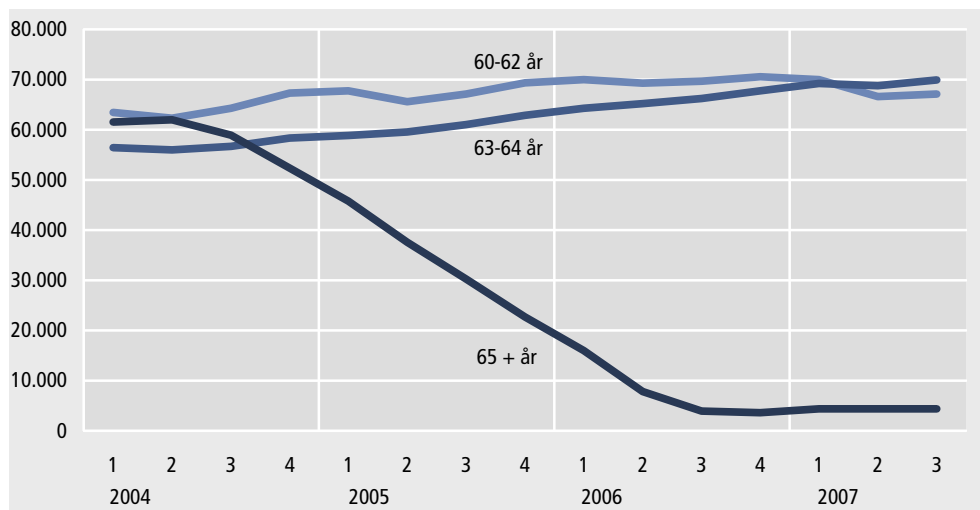


Antallet af efterlønsmodtagere steg en smule

De 63-64-årige står for hovedparten af stigningen

Antallet af efterlønsmodtagere steg 1.700 fuldtidspersoner i tredje kvartal 2007. Det svarer til en stigning på 1 pct. fra andet til tredje kvartal. Heraf står de 63-64-årige efterlønsmodtagere for hovedparten af stigningen, da antallet af disse er steget med 1.100, svarende til en stigning på 2 pct.

Antal fuldtidspersoner på efterløn fordelt på alder



Anm.: Alderen er opgjort ultimo hvert af kvartalene, hvilket betyder at der til stadighed vil være registreret 4.000-5.000 efterlønsmodtagere på 65 år. Fælles for disse er, at de alle er fyldt 65 år i løbet af det opgjorte kvartal.

Flere ældre, men færre yngre efterlønsmodtagere over det seneste år

I tredje kvartal 2007 var der 141.500 fuldtidsmodtagere af efterløn. Det svarer til en stigning på 1.600 eller 1 pct. siden samme kvartal året før. Antallet af 60-62-årige efterlønsmodtagere faldt med 2.500 eller 4 pct., mens 63-64-årige efterlønsmodtagere steg med 3.700 eller 6 pct., og antallet af 65-årige efterlønsmodtagere steg med 400 eller 11 pct.

Tabel 1. Antal fuldtidspersoner på efterløn fordelt efter køn

	3. kv. 2006			2. kv. 2007			3. kv. 2007		
	Mænd	Kvinder	I alt	Mænd	Kvinder	I alt	Mænd	Kvinder	I alt
I alt	59 597	80 259	139 856	59 332	80 490	139 822	59 834	81 645	141 479
60 år	6 211	10 241	16 452	5 282	8 968	14 249	5 172	9 078	14 250
61 år	8 850	14 096	22 946	8 622	13 749	22 371	8 699	13 788	22 487
62 år	12 905	17 351	30 255	12 607	17 385	29 992	12 788	17 631	30 419
63 år	14 518	18 345	32 863	15 278	19 035	34 313	15 514	19 597	35 111
64 år	15 259	18 125	33 384	15 513	18 981	34 494	15 650	19 169	34 819
65 år	1 855	2 100	3 956	2 031	2 372	4 403	2 012	2 382	4 393

Flest kvinder vælger at gå på efterløn

Samlet set har relativt flere kvinder valgt at gå på efterløn, idet 62 pct. af de forsikrede kvinder på mindst 60 år er på efterløn, hvilket er 18 procentpoint mere end for mændene, hvor 44 pct. er på efterløn.

Stor forskel i andel på efterløn efter køn og a-kasse

Anvendelsen af efterlønsordningen varierer ligeledes betydeligt for de forskellige a-kasser. Blandt de forsikrede på mindst 60 år, er mere end fire ud af fem kvinder på efterløn i Nærings- og Nydelsesmiddelarbejderes a-kasse, Træ-Industri-Bygs a-kasse og Faglig Fælles a-kasse. Modsat finder man den laveste andel hos de mandlige akademikere på mindst 60 år, hvor kun omkring hver femte har valgt at gå på efterløn.

Tabel 2. Fuldtidsmodtagere af efterløn og forsikrede over 60 år, fordelt på a-kasse og køn. 3. kv. 2007

	Efterløn			Forsikrede over 60 år ¹			Procentandel på efterløn		
	Mænd	Kvinder	I alt	Mænd	Kvinder	I alt	Mænd	Kvinder	I alt
I alt	59 834	81 645	141 479	136 490	132 293	268 783	43,8	61,7	52,6
Nærings- og Nydelsesmiddelarbejdere (NNF)	1 429	961	2 390	2 331	1 131	3 462	61,3	85,0	69,0
Fag og Arbejde (FOA)	1 746	15 795	17 542	3 255	22 479	25 734	53,7	70,3	68,2
Faglig Fælles a-kasse (3F)	14 833	13 080	27 913	25 604	16 234	41 838	57,9	80,6	66,7
Stats- & Teleansatte (STA)	2 160	830	2 990	3 706	1 275	4 981	58,3	65,1	60,0
Børne- og Ungdomspædagoger (BUPL-A)	273	1 984	2 256	558	3 201	3 759	48,8	62,0	60,0
Handels- og Kontorfunktionærer (HK)	3 670	17 507	21 178	6 989	28 441	35 430	52,5	61,6	59,8
Træ-Industri-Byg (TIB)	2 412	496	2 908	4 472	610	5 082	53,9	81,3	57,2
Malerfaget og Maritim	606	15	621	1 112	26	1 138	54,5	58,8	54,6
Kristelig a-kasse	3 280	7 040	10 320	7 698	11 265	18 963	42,6	62,5	54,4
Socialpædagoger (SLA)	342	986	1 328	779	1 743	2 522	43,9	56,6	52,7
Frie Funktionærer (FFA)	378	1 220	1 598	904	2 210	3 114	41,8	55,2	51,3
Metalarbejdere	5 496	112	5 608	10 755	173	10 928	51,1	64,7	51,3
Funktionærer og Servicefag	1 203	284	1 486	2 497	414	2 911	48,2	68,6	51,1
Lærere (DLF-A)	1 853	3 685	5 538	3 920	7 104	11 024	47,3	51,9	50,2
Blik og Rør	300	-	300	611	-	611	49,1	-	49,1
Funktionærer og Tjenestemænd (FTF-A)	2 931	4 530	7 460	6 977	8 333	15 310	42,0	54,4	48,7
Danske Sundhedsorganisationer (DSA)	44	2 987	3 031	152	6 325	6 477	29,0	47,2	46,8
El-faget	794	7	801	1 766	11	1 777	44,9	62,7	45,0
Teknikere	763	648	1 411	1 979	1 241	3 220	38,5	52,2	43,8
Selvstændige (DANA)	1 259	1 175	2 434	3 786	2 056	5 842	33,2	57,2	41,7
Ledere	3 963	889	4 851	10 367	1 849	12 216	38,2	48,1	39,7
Selvstændige Erhvervsdrivende (ASE)	5 594	5 491	11 085	18 509	10 039	28 548	30,2	54,7	38,8
IT-faget og Merkonomer (PROSA)	261	174	434	744	385	1 129	35,1	45,1	38,5
Journalistik, Kommunikation og Sprog	190	336	526	639	769	1 408	29,8	43,7	37,4
Business Danmark	917	98	1 015	2 674	209	2 883	34,3	46,7	35,2
Danske Lønmodtagere (DLA)	235	163	398	897	507	1 404	26,2	32,2	28,3
Magistre (MA)	603	557	1 160	2 737	1 972	4 709	22,0	28,2	24,6
Økonomer (CA)	210	21	231	869	76	945	24,2	27,2	24,4
Ingeniører (IAK)	1 483	33	1 516	6 210	136	6 346	23,9	24,1	23,9
Akademikere (AAK)	608	542	1 150	2 993	2 079	5 072	20,3	26,0	22,7

¹ De forsikrede over 60 år (nævneren) er dannet som en sum af de forsikringsaktive (fra CRAM) og samtlige efterlønsmodtagere ultimo tredje kvartal 2007.

Mere information Se flere tal på www.dst.dk/stattabel/1104. Se endvidere www.dst.dk/amfora.

Kilder og metoder Kilder og metoder er beskrevet på www.dst.dk/varedeklaration/853. Denne offentliggørelse inkluderer ikke længere tal for personer på overgangsydelse, eftersom den sidste person forlod ordningen ved udgangen af 2006. Indtil videre indgår data omkring personer på fleksydelse heller ikke i nærværende offentliggørelse. Flexsydelse er en relativ ny ordning, der er at betragte som efterløn for personer visiteret til et fleksjob. De seneste opgørelser stammer fra december 2006, hvor der var 2.500 modtagere af fleksydelse.

Næste offentliggørelse *Efterløn 4. kv. 2007* udkommer 17. april 2008.

Henvendelse Mikkel Zimmermann, tlf. 39 17 30 43, mzi@dst.dk
Carsten Nielsen, tlf. 39 17 32 45, can@dst.dk